

人と自然が輝くまち

広
報

たてしな

2024 **6**
[令和6年]

No.604



Index

- 町民まつり「立科えんでこ」を開催いたします… P3
- ごみの資源化・減量化にご協力ください！…… P4
- 住宅断熱性能向上リフォーム補助金の
申請を受付けます…………… P6
- 令和5年度「文書公開制度」と
「個人情報保護制度」の運用状況について …P12
- 地域おこし協力隊 奔走中…………… P13
- たてしな応援商品券を配布します！…………… P18



立科町マスコットキャラクター
「しいなちゃん」

立科小学校5年生 田植え

令和6年度 区長会・部落長会の役員が決まりました

区長会

会長 田原 正道 (山部)
副会長 小林 利行 (野方)

櫻井 二郎 (蟹原)
中島 健男 (茂田井)

部落長会

会長 依田 賢一 (中尾・美上)
副会長 櫻井 二郎 (蟹原)

西藤 博明 (石川)
伊藤 智彦 (田町)
永井 隆雄 (藤沢)

小平 晴也 (仲町1)

区長名簿

蟹原 櫻井 藤沢 西塩沢 塩沢 宇山 牛鹿 山部 赤沢 大城 野方 町方 古町 蓼科 猪股 正宇 戸塚 経治 箕輪 義則 小林 利行 加藤 勝巳 山浦 正利 田原 正道 片桐 慎吾 塩澤 和人 羽場 定春 市川 晃 永井 隆雄 櫻井 二郎

部落長名簿

桐原 飯島 仁
細谷 成澤 佳臣
茂田井 中島 健男

蓼科1 池田 泰人
蓼科2 小宮山 大吾
蓼科3 曾我 信行
蓼科4 丸茂 幸夫

中尾・美上下 依田 賢一
姥ヶ懐 永井 義雄
古町1 児玉 修
古町2 宮下 太樹

町1 土屋 誠
町2 柳沢 昭
町3 柳沢 徹
町4 成澤 壽男

野方1 重田 理邦
野方2 小林 利行 ※
和子 的場 孝行
赤沢 菊地 衛

中川 定勝
棚岡 延昭
柳澤 哲
西村 章一

山部 片桐 朗弘
上房 西村 章一
大城 柳澤 哲
日向 棚岡 延昭

日原 中川 定勝
大原 棚岡 延昭
上房 柳澤 哲

山部 片桐 朗弘
真蒲 関 淳

平林 齋藤 嘉幸
滝神 両角 恵二
牛鹿 石合 明彦
柳沢 佐藤 憲次
外倉 今井 剛
五輪久保 上田 知行
虎御前 荻原 義行
蟹窪 塩澤 公人
日中 石原 孝一
大深山 小池 宗夫
立石 寺島 博一
石川 西藤 博明
塩沢 羽場 定春 ※
西塩沢 市川 晃 ※
藤沢 永井 隆雄 ※
蟹原 櫻井 二郎 ※
桐原 飯島 仁 ※
細谷 成澤 佳臣 ※
西町 田中 千里
田町 伊藤 智彦
仲町1 小平 晴也
仲町2 橋詰 久和
東町 依田 晃 ※ (敬称略)

観光商工係

観光大使任命式を行いました

5月1日に、蓼科高等学校普通科地域コースの授業「観光ビジネス」「地域Ⅱ」を受講する3年生20名の皆さんを立科町観光大使に任命しました。任命式では、町長から観光大使任命状を授与し、任命された生徒の皆さんから今後の活動内容の説明と観光プランの提案がされました。

観光大使の皆さんには町内観光スポットの体験・視察学習を通して、「若者の視点」から立科町の観光を発信してもらいます。



交通安全

交通安全協会



小学校交通安全教室

立科小学校にて4月18日、全校児童を対象に交通安全教室が開催されました。1年生から3年生までの低学年の児童は佐久警察署・立科町交通安全協会・先生方の指導により、実際の道路に出て横断歩道

の渡り方や歩道での交通ルールについて学び、4年生から6年生の高学年の児童は長野県交通安全教育支援センターの方を講師に自転車の乗り方や交通ルールについて学びました。



4月8日から12日まで、保育園、小・中学校周辺や通学路の横断歩道での街頭指導を立科町交通安全協会、役場職員、小・中学校の先生を中心に行い、児童の安全確保を行いました。



第32回 町民まつり「立科えんでこ」を開催いたします 企画情報係

今年も町民まつり「立科えんでこ」を8月3日に開催を予定しています。昨年から従来のえんでこの内容や規模を見直し、今回も継続した開催となります。

多くの皆さんに地域に根差したお祭りとして楽しんでいただけるよう実行委員会を中心に準備を進めていきます。

出店の応募も予定しています。ぜひご参加ください。

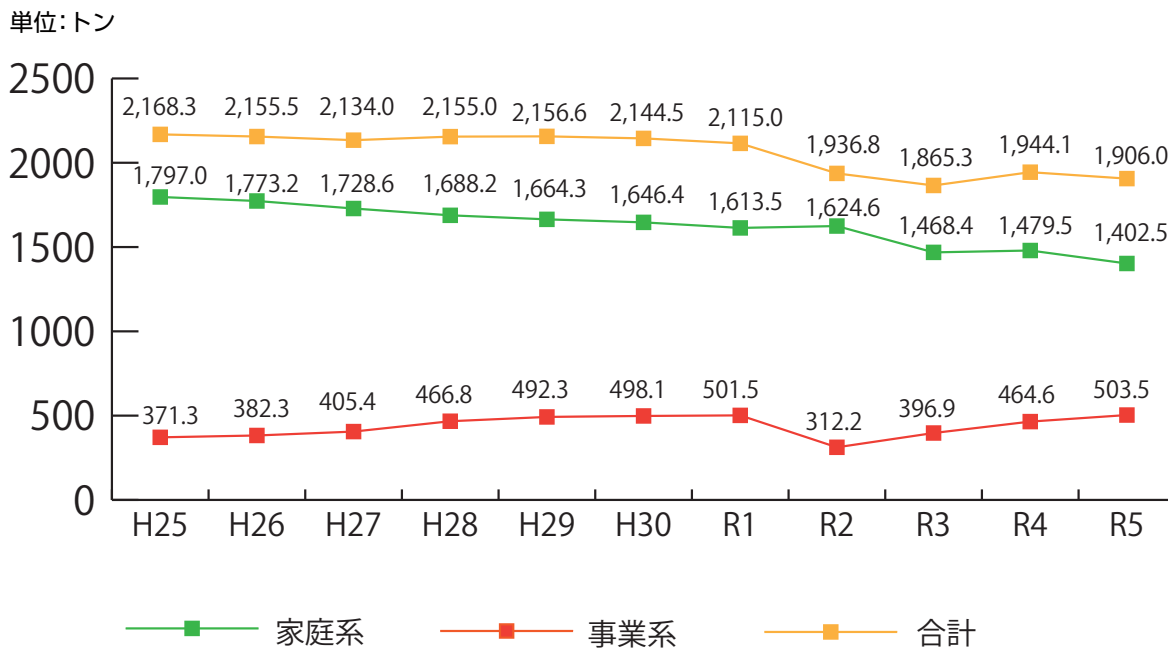


●お問合せ●町民まつり実行委員会事務局（企画課企画情報係）電話 0267-88-8403

ごみの資源化・減量化にご協力ください！ 生活環境係

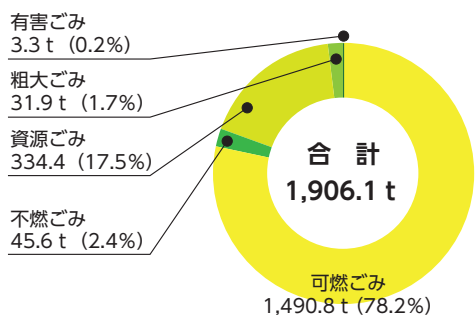
令和5年度の町全体のごみ総排出量は、1,906.0 tであり、前年度比較で、約38.1 tのごみが減少となりました。

家庭系・事業系別ごみ総排出量の推移（年度別）



立科町のごみ処理状況

令和5年度ごみ処理量



【補助金等の紹介】

①生ごみ処理機器等購入費補助金

町では、生ごみ処理機器等の購入費用に対し補助制度を設けています。生ごみの資源化・減量化のためにご活用ください。

補助対象機器等	補助限度額等	補助率
電動：一般家庭用と認められる機種 コンポスト： 容量300ℓ以下のもの	6万円(1世帯1基1回) ※ただし、前回購入から5年以上経過し、機器等が使用不可能な場合は、再度申請できません。	2/3以内

②ごみ水切り用具の配付

建設環境課生活環境係の窓口で氏名・住所等を記入いただくことで、1世帯1つに限り生ごみの水切り用具の配付を行っています。役場にお立ち寄りの際にぜひお持ち帰りください。

ごみ処理量の内訳 (単位：t)

可燃ごみ	不燃ごみ				資源ごみ											粗大ごみ	有害ごみ		
	ガラス・陶磁器類	金属類	小型家電		アルミ	スチール	新聞	雑誌・雑紙	ダンボール	牛乳パック	無色ビン	茶色ビン	その他ビン	布類	ペットボトル			トレイ	容器プラ
1,490.8		45.6			7.3	4.8	64.7	63.6	55.4	0.9	22.5	18.1	12.5	4.6	18.4	2.6	59.3	31.9	3.3

町全体総排出量 1906.0 t (令和4年度：1,944.1 t)

人口(令和5年10月1日現在)
6,768人 (外国人含む)

町民1人当たり年間排出量 281.6kg
// 1日排出量 771.6g (茶わん約5.1杯分)

全町民が1日当たり、ミニトマト1個分のごみを減量すると、年間約37 tの減量化が可能です！ ※ミニトマト：15g/個で換算

佐久市・北佐久郡環境施設組合は、1市3町が共同で維持管理運営をしており、毎年、各市町からの可燃ごみの搬入量に応じて、費用を負担しています。

ごみの排出量が減れば、町の費用負担も少なくなりますので、ごみの減量化にご協力ください。

チャイルドシート購入費補助金をご利用ください

子育て保健係

町では、乳幼児の安全を守るためチャイルドシート（中古品・転売品を除く）を購入した皆さんに、補助金を交付します。

【交付内容】

- ・町内に住所を有する就学前の乳幼児1人につき最大2回まで交付。
- ・補助金額：1回につき1万円を限度とします。

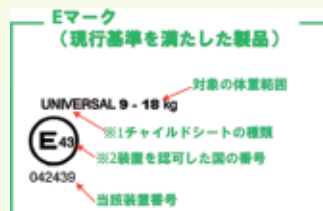
【手続きの方法】

- ・製品購入後6か月以内に次の書類を子育て保健係へ提出してください。

【必要なもの】

- ・交付申請書兼請求書（窓口で配布、または町HPに掲載されているもの）
- ・製品取扱説明書（製品名・安全基準適合品であること※を確認できるもの）
- ・領収書または納品書等（購入元・購入年月日・購入金額、申請者の購入が確認できるもの）
- ・振込口座が確認できるもの

※2006年10月以降に製造され、国土交通省の安全基準に適合した製品には、安全基準マーク（Eマーク）が表示されています。



●お問合せ●町民課 子育て保健係 電話 0267-88-8407

小中学生の保護者の皆さんへ

学校教育係

英語検定・漢字検定・数学検定の検定料の一部を助成します

児童生徒の学力向上と、保護者の皆さんの経済的負担軽減を図るため、英語検定、漢字検定、数学検定の検定料の一部を助成します。

- 1 対象者
 - ① 立科小学校・立科中学校に在籍している児童・生徒の皆さん
 - ② 立科町に住所を有し、立科小学校、立科中学校以外の小学校、中学校に在籍している児童・生徒の皆さん
- 2 対象となる検定 公益財団法人が実施する「実用英語技能検定」「漢字能力検定」「実用数学技能検定」
- 3 その他 詳細については、立科町教育委員会学校教育係までお問合せください。

●お問合せ●教育委員会 学校教育係 電話 0267-88-8415

町議会6月定例会のお知らせ



6月定例会日程(予定)

議会事務局

- 6月4日(火) 本会議 (提案説明)
- 5日(水) 本会議 (議案質疑・委員会付託)
- 6日(木) 本会議 (一般質問)
- 7日(金) 本会議 (一般質問)
- 10日(月) 社会文教建設常任委員会
- 11日(火) 総務経済常任委員会
- 13日(木) 本会議 (委員長報告・討論・採決)

住宅断熱性能向上リフォーム補助金の申請を受付けます

生活環境係

申請期間 6月3日(月)～11月8日(金)

※先着順とし、補助金の申請額が町の予算額（300万円）に達した時点で、受付を終了します。

受付窓口 建設環境課 生活環境係 電話 0267-88-8411

地域産業の活性化と省エネルギーおよび地球温暖化防止への意識の高揚を図るとともに、町民の省エネルギーの取り組みを積極的に支援し、「環境に配慮したやさしいまちづくり」を推進することを目的に、町民が町内の施工業者を利用して行う住宅の断熱性能向上リフォーム工事に要する費用に対して、町の予算の範囲内で補助金を交付します。

補助対象者

次の(1)～(3)のすべてに該当する人

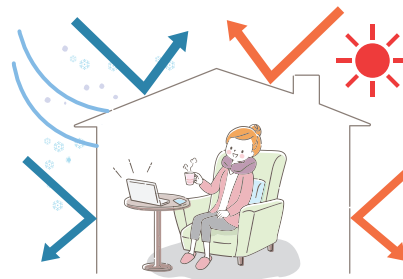
- (1) 立科町内に住所を有し、自己の居住する住宅（店舗、事務所その他これらに類する用途の部分に有する併用住宅は、当該住宅部分に限るものとし、賃貸住宅は除きます。）に断熱性能向上リフォーム工事を行う人で、工事後も引き続きその住宅に居住する人
- (2) 町税のほか町納入金に滞納がない人
- (3) 補助金の交付を申請する日の属する年度の前年の給与所得のみの収入金額が1,442万円以下の人、または所得金額が1,200万円以下の人

※ 補助金交付決定前に着手した工事は、補助対象外となります。

補助対象経費

補助金の交付の対象となる経費は、町内に本社、営業所等を有する法人、または町内に住所を有する個人事業主で、住宅に係る工事を業として行う者に発注する次のいずれかの改修工事に係る費用とします。ただし、国、県および町の他の制度の補助、融資等の対象となる経費等が含まれる場合は、これを除いた経費を補助対象経費とします。

- (1) 現に居住する住宅の外壁開口部において行われる次のいずれかの工事
ア 単板ガラスを複層ガラスに替える工事
イ 既存開口部の内側、または外側に新たなサッシを設置することにより二重サッシとする工事
- (2) 住宅のすべての屋根、すべての居室の壁、小屋裏および床に断熱材（グラスウール、ロックウール、ポリスチレンフォーム、ウレタンフォーム等の断熱性能が認められる材料）を新たに設置する工事
- (3) その他、住宅の断熱性能が向上すると認められる改修工事



補助率、補助限度額等

補助対象経費の4分の1に相当する額（1,000円未満の端数切捨て）。
上限20万円。なお、補助金の交付は、同一住宅について1回限り。

申請時の添付書類

補助対象経費に係る部分と、それ以外の部分が区分されている次の書類。

- ①見積書の写し ②住宅の案内図および平面図 ③工事に着手する前の当該工事箇所の写真
- ④その他町長が特に必要と認める書類（立科町に前年の所得情報がない人の所得証明書等）

完了期限

補助金の対象となる工事の完了および完了関係書類の提出期限は、令和7年1月31日(金)まで。



マイナンバーカード よくあるご質問

住民係

～ マイナ保険証編 その2 ～



引用：デジタル庁 マイナポータル「よくあるご質問」から

① 子どもの健康保険証利用申込はどのように行うのでしょうか？

答え：お子様が利用申込みを行うことが難しい場合は、お子様に代わって保護者をご自身のスマートフォン端末やPC（ICカードリーダーが必要）を通じてマイナポータルでご登録いただけます。

利用申込みには、お子様のマイナンバーカードを読み取って、利用者証明用電子証明書の暗証番号（4桁）の入力が必要となります。

ただし、登録の際には「**保険証利用登録の対象者のカードでログインしている**」必要がありますので、法定代理人（ご両親など）がお子様にかわってマイナポータルから登録を行う場合は、一旦ご自身のマイナポータルからログアウトしたのち、お子様のマイナンバーカードでログイン、保険証利用登録を行ってください。

お子様の利用登録後は、再度ログアウトを忘れずをお願いします。

② マイナンバーカード（健康保険証）は、受診の度に提示が必要ですか？

答え：医療機関を受診する際には、健康保険証を毎回提出しなければならないとされております（健康保険法施行規則第53条等）。加えて、健診情報や診療・薬剤情報、処方情報、調剤情報の閲覧のため、毎回同意をいただくこととしていますので、通院の際に毎回提示をお願いします。

③ 「最新の健康保険資格の確認」で健康保険証情報を確認すると氏名等に「●（黒丸）」が表示されている。なぜですか？

答え：保険者（健康保険組合、共済組合等。国民健康保険にご加入の場合はお住いの自治体）が登録している氏名に使われている漢字が、外字等の標準利用不可の文字のため、「●」に変換して表示しております。立科町国民健康保険では、住民票と同一の氏名情報を登録しており、保険情報だけ標準漢字に変更することはできませんので、ご了承ください。

④ 登録したメールアドレスにデジタル庁からメールが届きました。メールには、口座番号や暗証番号などの入力を求めるウェブサイトが案内されているのですが、入力しなければならないのでしょうか？

答え：**口座番号や暗証番号をメールやSMS（ショートメッセージ）、電話などでお尋ねすることはありません。**
デジタル庁を騙った詐欺にご注意ください。

お問合せ：町民課 住民係 0267-88-8404

知っておきたい！ 熱中症の予防と対処法

○こんな症状があったら熱中症を疑いましょう！

- 軽 度：めまい、立ちくらみ、筋肉痛、汗が止まらないなど
- 中等度：頭痛、吐き気、体がだるい（倦怠感）、虚脱感など
- 重 度：意識がない、けいれん、高熱、まっすぐ歩けない、呼びかけに反応しないなど



○熱中症は予防が大切です

熱中症は気温などの環境条件だけではなく、人間の体調や暑さに対する慣れなどが影響して起こります。気温がそれほど高くない日でも、室温が高い、風が弱い日や、体が熱さに慣れていないときは注意が必要です。

予防法として

- 屋 外：日陰を利用する、こまめに休憩、無理をしない、水分をこまめにとる、涼しい服装、日傘・帽子など活用しましょう。
- 屋 内：水分のこまめな摂取、エアコンなどを活用しましょう。

○こんな時の対処法

- 軽 度：沢山汗をかいた時は、水分だけでなく塩分の補給も必要な場合があります。
- 中等度：自力で水分を摂取できる場合は涼しい場所で水分摂取をしゆっくり休む。
- 重 度：呼びかけに反応しない場合などは無理に水分摂取をさせず、救急車を呼びましょう。



わたしと健康

立科町にお住いの皆さんに、「わたしと健康」をテーマに4つの質問に回答いただきました。毎月掲載予定です。お話を聞かせていただける人も募集しています。自薦他薦問いませんので、ぜひご参加ください。

質問内容：①健康のためにやっていること ②始めたきっかけ ③それをやってよかったこと ④おすすめポイント



小平 和恵さん (大城)

- ①ウォーキングと友達と楽しく過ごすこと
- ②コロナが流行し、子どもに心配をかけたくないと思ったから
- ③体が軽くなってスッキリした。食事がすすむ。
- ④気楽に飽きずに続けること



児玉 由紀さん (古町)

- ①ウォーキング
お散歩(今は三輪車を押して)
- ②体力をつけるため
- ③疲れにくくなった 気分転換になる
- ④天気の良い日、歌を歌いながら歩く



6月は食育月間です
〜毎月19日は食育の日です〜

食育とは、さまざまな体験や学習などから「食」に関する知識と、「食」を選択する力を身につけ、生涯を通じて心身の健康を保つための食生活を実践できるようにするものです。

季節や地域の料理を味わったり、食品ロスの削減を意識するなど、家族で「食」について改めて考える機会としてみましょう。

こどもが積極的に取り組みたいこと

- 早寝・早起き・朝ごはん
- 好き嫌いを減らす
- 食事作りのお手伝い

大人が積極的に取り組みたいこと

- 家族や友人と食卓を囲む機会を増やす
- 旬の食材、地域の伝統料理を日ごろの食事に取り入れる
- 健康を維持するための食習慣、生活習慣について考え、実践する



胃がん検診予約開始のお知らせ

子育て保健係

6月3日(月)から胃がん検診の予約を開始します。胃がんは早期発見・早期治療が可能です。定期的に検診を受けましょう。

対象者 50歳以上(受診間隔:2年に1回、原則偶数年齢の人)

検診内容 胃レントゲン撮影(バリウム検査)

日時等 実施日:8月30日(金) 1日のみ 先着50人まで
受付時間:午前6時30分から9時まで(30分毎の予約制)
受付会場:老人福祉センター
その他、詳細は申込者に個別通知します

★次に該当する人は、胃がん検診を受診できませんのでご注意ください。

- 胃の手術を受けた人
- バリウムにアレルギーのある人、または以前にバリウム検査で気分が悪くなった経験がある人
- ひどい便秘症の人
- 妊婦・妊娠の可能性がある人、または不妊治療中の人
- 検査時に自分で体を動かさない、もしくは飲食物でむせやすい人(集団検診ではなく、専門医での検査をお勧めします)
- 検査直前の血圧が、最高血圧180mmHgまたは最低血圧110mmHg以上の人
- 毎年精密検査になる人(専門医での検査をお勧めします)

【検診申込み先】 町民課 子育て保健係 電話 0267-88-8407

マイナンバーカード平日開庁時間延長のお知らせ

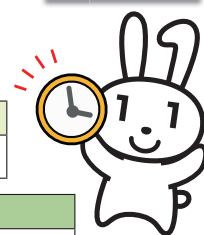
住民係

毎週月曜日(休日の場合は翌開庁日)は窓口を午後7時まで延長しています。

開庁日

月	月曜日(午後7時まで)
令和6年6月	3日、10日、17日、24日

カードに関する事	内容
カードを作りたい	写真撮影があります。ご本人が来庁してください。
カードを受け取りたい	本人確認があります。ご本人が来庁してください。
すでにカードを持っている	保険証の利用申込み、公金受取口座の登録ができます。
有効期限が切れそう または切れている	更新手続きが必要です。ご本人が来庁してください。
暗証番号を間違えてロックが かかってしまった	暗証番号の初期化(ロック解除)が必要です。ご本人が来庁してください。



※マイナンバーカードの有効期限について、詳しくは令和5年の広報10月号28ページをご確認ください。
また、持ち物などご不明な点は下記までお問合せください。

●お問合せ●町民課 住民係 電話0267-88-8404

お墓Q&A ◇各種ご質問にお答えしますので、お気軽にお問い合わせください。

Q. 戒名や法名は、いつ頃までに墓誌に刻めばいいの？

A. 「この日までに」という決まりはありません。ご家族・関係者で相談して決めてください。
一般的には、四十九日・百ヵ日・一周忌等の法要やお盆、お彼岸等にあわせて刻まれることが多いです。

至和田 長門バイパス 至立料

櫻井石材 工業様 斎藤木材 長和町 庁舎 消防署 道の駅 森林組合様

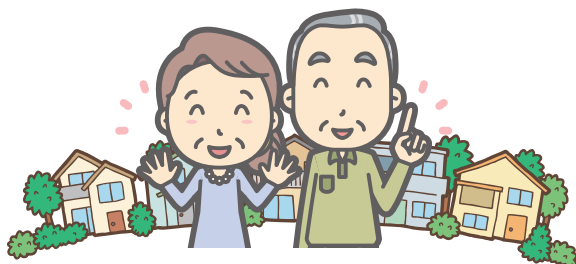
墓石・戒名彫り・墓石クリーニング・石工事全般
櫻井石材有限会社
長和町古町4459(長門バイパス沿い)
至丸子 ☎0268-68-3859 FAX0268-68-4444
URL: <http://sakuraisekizai.net/info/>

これからも地域で安心して過ごしていただけるように ～高齢者の権利擁護～

高齢者の権利擁護とは、虐待や孤立、消費者被害などの権利侵害から、お一人おひとりの尊厳を守り、安心した生活を続けていけるようにすることです。

地域包括支援センターでは、高齢者の権利を守るための取組を行います。例えば、虐待を疑った近隣住民からの相談の対応や高齢者に対する消費者被害（詐欺など）への対応、成年後見制度の手続き支援なども業務の1つです。

権利擁護について、困りごとがありましたら、お気軽に地域包括支援センターへご相談ください。



●お問合せ●

立科町地域包括支援センター（町民課 高齢者支援係内）
電話 0267-88-8418

4月から新しく配属になりました。



社会福祉士 倉島 貴之
よろしくお願ひします。

地域包括支援センター・高齢者支援係

～自分のからだを知ってフレイル予防～

フレイルとは、病気ではないけれど、年齢とともに、筋力や心身の活力が低下し、介護が必要になりやすい、健康と要介護の間の虚弱な状態のことです。

高齢者支援係では、令和5年4月から『介護予防ドクター事業“自らの健康・安心は自ら創る”』の一環として、ご要望があった地区に伺い、「いつまでも元気に地域で暮らし続けるための秘訣」と「介護予防体操」を学ぶ【介護予防教室】を開催しています。

フレイル予防は、誰かがしてくれるものではなく、自分で行うものです。そのためには、自分の体の状態を知ることが重要です。

【介護予防教室】の開催を希望する団体等を随時募集しています。電話などでご相談ください。

〈介護予防教室の内容〉 講師 高齢者支援係 鷹野和美 介護予防指導士（医学博士）

①講義



②介護予防体操



③身体機能測定



※身体機能測定実施者への個別指導、希望者への個別相談も行っています。

※【介護予防教室】は、介護予防ポイント事業対象です。1回の参加につき1ポイント付与されます。

●お問合せ●町民課 高齢者支援係 電話 0267-88-8406

いきいきストレッチ教室

参加者募集のお知らせ

6月からストレッチを中心とした健康教室を開催します。

老化は足腰からとも言われています。いつまでも丈夫な足腰でいきいき生活できるように、手軽にできるストレッチや運動を、健康運動指導士が提案します。

募集定員40名です。定員になりしだい募集を締め切らせていただきます。

※本教室は立科町介護予防ポイント対象となっています。事前に町民課高齢者支援係の窓口にて介護予防ポイント事業の参加申し込みをされた皆さんは、ポイントカードをお持ちください。

- 対象者 概ね65歳以上の町民の皆さん
- 日程 6月20日(木)、7月16日(火)、9月17日(火)、10月17日(木)、11月19日(火)、12月19日(木)、1月21日(火)、2月20日(木)
- 時間 午前10時00分～11時30分
- 開催場所 立科町 老人福祉センター 集会室
- 持ち物 ヨガマット タオル お茶等
- 参加費用 無料
- 講師 身体教育医学研究所 健康運動指導士 横井佳代さん
- その他 心臓や足腰等に持病のある人は、かかりつけ医にご相談のうえ、ご参加ください。
- 申込期間 6月3日(月)～6月10日(月)
- お問合せ・お申込先 立科町地域包括支援センター（町民課 高齢者支援係内）電話 0267-88-8418



6月1日～7日は「水道週間」です

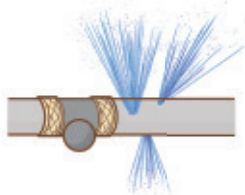
水を大切にしましょう！

立科町の水道は蓼科山を中心とした立科町南部の高原地帯からの湧水を水源としています。この水は、私たちが健康で明るく快適な生活を営むうえで不可欠なものです。限りある資源である水を大切にしましょう。

宅内で漏水を発見されたときは……

宅内の給水装置の故障などにより漏水すると、大切な水を無駄にしてしまうだけでなく、漏水した水の料金は、お客さまのご負担となりますので、定期的に漏水していないかどうかを点検するなど適切に管理してください。

漏水を発見したときは、メーターボックス内のバルブを閉め、水が止まったことを確認し、立科町指定給水装置工事業者に点検・修理を依頼してください。



●お問合せ●建設環境課 上下水道係 電話 0267-88-8410

「公文書公開制度」と「個人情報保護制度」の運用状況について

【公文書公開制度の運用状況】

請求総件数	53件
公開件数	52件
(内 全部公開30件、部分公開22件)	
非公開件数	なし
その他	1件
不服申立て等	なし

【個人情報保護制度の運用状況】

開示等の請求件数 なし

公文書公開制度は、町が持つ情報を町民からの請求に応じ公開することを定め、行政執行上で生じた情報を適正に管理、運用することを責務としています。

個人情報保護制度は、町の機関が持つ個人情報の開示、訂正、削除及び目的外利用又は外部提供の中止を請求する権利を町民個人に明示したものです。

光回線事前調査ご協力をお願い

立科町内では令和3～5年度の3ヵ年でNTT東日本による「光通信網整備事業」が行われ、令和7年には立科町全域（一部地域を除く）で光通信網を利用したインターネットサービスの利用可能とすることを目指しています。この目標を達成するためにはできるだけ多くの申込みをいただく必要があります。

つきましては町民の皆さんを対象に契約のご意向に関する事前調査のお願いを5月30日付で各お宅に送付しておりますので、ご協力をお願いします。この調査に関するお問合わせは企画課企画情報係へご連絡ください。



●お問合せ●企画課 企画情報係 電話 0267-88-8403

再利用できる住宅募集中

空き家バンクに登録して、資産の有効活用しませんか！

町では、移住を支援するために再利用できる「空き家」を募集しています。

現在、町外から「立科町に住みたい、住んでみたい」という希望者が大勢いますが、この皆さんの希望に添えていないのが実態です。

まだまだ、利活用できる住宅が不足していますので「売りたい・貸したい」希望の住宅がありましたら、企画課までご連絡をお待ちしています。

空き家を 売りたい人・貸したい人

提出していただく住宅情報 住宅所有者の住所、氏名、電話番号、空き家の所在地等

流れ

①賃貸・売却物件の登録申込みをします



②現地調査

(所有者または宅建業者と町担当者で現地調査)



③空き家バンクに登録をします



④空き家情報の公開 (情報の一部)

ホームページ等で公開します



●お問合せ●企画課 地域振興係 電話 0267-88-7315

地域おこし協力隊『奔走中』

地域振興係

●移住定住、空き家担当の永田賢一郎です

2020年6月より地域おこし協力隊として丸4年活動して参りましたが、この5月末をもって任期満了となり退任することとなりました。この4年間大変多くの皆さんに手とり足とり立科町のことを教えてもらい、大変お世話になりました。この場を借りてお礼申し上げます。

4年間は長いようで短く、町かどオフィスの立ち上げや若い世代向けの空き家の授業、教員住宅のDIYワークショップなど、空き家対策を広い世代に知ってもらうための取組みをさまざまな方法で取組んできました。その中には手応えのあったものや今後可能性が広がりそうなものもありましたが、町としての空き家の活用促進が大きく進んだかと言うと、まだまだ課題が残っており、注力する時間も人工も足りてなかったというのが反省点であります。こういった取組みは行政だけではどうしても限界があり、民間の協力や継続的な仕組みが求められる、というのが4年間を通した実感です。

今後はこの4年間の経験を踏まえて、立科町に民間事業者として関わっていきます。昨年8月に合同会社T.A.R.Pという「地域と人を紐づける」会社を設立しまして、空き家の利活用や移住定住の促進を軸に、賑わいの仕掛けづくりや、人と地域の関わりのデザインを生業としていきます。早速この6月には立科町で空き家を活用した新しい店舗や地域拠点、事務所が生まれる予定ですので、ご期待くださいませ。またご相談ごとがありましたら今まで通りいつでも気兼ねなくお声がけください。今後ともどうぞよろしくお願いいたします。



宅内汚水マス・雨水処理確認のお願い

上下水道係

敷地内に埋設されている下水道の“おすい”と書かれている蓋が破損等していたり、雨水を誤って接続していませんか？



○ (蓋が閉まっている状態)



× (蓋が外れている状態)



× (蓋が破損し開いている状態)

宅内汚水マスの蓋が外れていたりするとごみや土、砂利等が入り下水道管が詰まったり、雨水が処理場へ流れ込み、処理量の増大につながる原因になりますので正しく閉めていただき、破損している場合は設置業者へご相談をお願いします。

下水道は汚水のみを受け入れて処理を行いますので雨水を下水道へ誤接続されている場合は同じくご相談をお願いします。

また、住宅の解体を検討されている人は事前に上下水道係へお問合せください。

●お問合せ●建設環境課 上下水道係 電話 0267-88-8410



相談時間等 月・水・金曜日

- 立科小学校/午前9時～午前11時30分
電話 0267-56-3131 (呼)
- 立科中学校/午後2時～午後5時
電話 0267-56-1076 (呼)
- 立科町児童館/
午前 11時50分～午後1時40分
電話 0267-56-0303 (直通)

(担当 指導主事 中島 一彦)

指導主事だより

なんだかうれしい

教育委員会

立科中学校

部活動スタート

勢ぞろい

入学式、始業式。

ここに、200余名の子どもたち勢ぞろいせり。「勢ぞろい」とは、目的をもちて、多くの人が一か所に集まり、そろいたるを言う。さればわれらが目的とは何か。

○各々 確かな力を身につけ、

○豊かな心を養い

○困苦に耐えるたくましさを鍛え

○互いに心を寄せ合いて共に伸びることならん。

今、肅然と居並び、勢ぞろいしたる生徒らよ。

「青春」と言える宝を持ちたる子らよ。

その宝、磨かざれば光発せず。勤めて磨くべし。

しかし、その要諦は、たゆまず歩むこと。

さらに己に勝ちて艱難に耐えることなりと覚ゆ。

年度の始めに当たり、各自の自覚と奮起を期

待するや切なり。

「毛涯章平 著 肩車にのって」より



部活の発足会が行われました。係の先生が「こうして全校の生徒が勢ぞろいし、対面で行われる発足式は5年ぶりです。直接、伝え合うっていいなあって思いました」とあたたかな言葉を投げかけてくれました。1年生と2、3年生が体育館の発表フロアを境に向き合う形で勢ぞろいしました。

2年生、3年生になったばかりの子どもたちが所属の部活動の取組を工夫しながら、新一年生に向かって発表してくれました。

野球部の子ども達は柔らかなボールを使いながらのノック練習。素早い動きに驚きの声があがります。卓球部は卓球台の設置をさっと整え、見事なラリーを展開してくれました。女子バレー部は1年生全員にトスのあげ方をレクチャーしていました。呼応するように嬉しそうにトスの構えをする1年生たち。アイデア溢れる取り組みに関心させられます。

全ての部活の新先輩たちが、新しい1年生に在校生としての経験を存分に盛り込み、自分の言葉で語りかけてくれています。意気揚々と1年生にプレーで伝える先輩たちは、明るさとたくましさに溢れていました。その先輩たちの姿の中に、自身を磨き続ける凄さと中学校生活への期待を感じとったであろう1年生。

自分たちが学校生活を創り出していく・・・そんな意志も明確に見て取れました。進行の子ども達の自信あふれる思いと、この会を成功させようとする気概が声の調子からも伝わりました。

そう「自分で分かっていく人生」を歩もうとしている子どもたちであることを、あらためて思われるのです。

会を創り上げる子どもたちの後ろに立ち、お一人になられ、子どもたちの取り組みに目を細める大ベテランT先生の姿が目にとまりました。すでに退職されているT先生。教師の不足を補い、力を貸してくださっているお立場です。4月当初の研修会で、子どもの学びの姿に共感の声を伝えて下さったT先生。40年以上の経験を持ちながら、尚、子どもの姿から、ご自身を成熟されようとしている姿勢に頭が下がりました。「自分の力で生きようとする」、「自分で分かっていく人生を歩もうとする」子どもたちに添える教師としての力を付けたいと決意をあらたにしました。

「子どもの人権110番」

「子どものじんけん110ばん」って？

友達から「いじめ」にあつて学校に行きたくない、家の人にいやなことをされる、部活動で暴言・暴力を受けているなど、先生や親には話しにくいけど、このままではどうしていいかわからない、誰も気付いてくれない…

このような悩みがあったら、迷わず電話してください。「まわりでこんなことで困っている人がいる」という相談でもいいです。

法務局・地方法務局の職員、または人権擁護委員が、皆さんの話を聞いて、どうしたらいいか一緒に考えます。相談は無料、相談の内容と秘密は守ります。

受付時間 平日 午前8時30分から午後5時15分まで

子どもの人権110番 0120-007-110 (全国共通・無料)

「いじめ」や体罰、不登校や親による虐待といった、子どもをめぐる人権問題は周囲の目につきにくいところで発生していることが多く、また被害者である子ども自身も、その被害を外部に訴えるだけの力が未完成であったり、身近に適切に相談できる大人がいなかったりする場合があります。子どもの人権110番は、このような子どもの発する信号をいち早くキャッチし、その解決に導くための相談を受けつける専用電話であり、子どもだけでなく、子どもに関する悩みをお持ちの大人もご利用可能です。電話は、最寄りの法務局・地方法務局につながり、相談は、法務局職員または人権擁護委員がお受けします。相談は無料、秘密は厳守します。

【その他の人権に関する専用電話】

- | | | | |
|--------------|--------------------|---------------|--------------|
| ・みんなの人権110番 | 0570-003-110(全国共通) | ・長野地方法務局人権擁護課 | 026-235-6634 |
| ・女性の人権ホットライン | 0570-070-810(全国共通) | ・長野地方法務局佐久支局 | 0267-67-2272 |
| | | ・長野県人権啓発センター | 026-274-3232 |

参考：法務省ホームページ<https://www.moj.go.jp/JINKEN/jinken112.html>

「たてしな定額タクシーチケット」販売中です！

企画情報係

当町と佐久市方面間の移動にご利用いただける「たてしな定額タクシーチケット」をご存じですか？

「たてしな定額タクシーチケット」は、特定の区間、複数回分の利用運賃を一括でご負担いただくことで定額且つ低運賃でタクシーを利用することができる、サブスク形式の輸送サービスです。どなたでもご購入いただくことができますので、ぜひご利用ください。

利用方法等

■利用可能区間 ※下記以外の区間ではご利用できません。

町内の中仙道線バス停

ツルヤ立科店



佐久平駅

佐久医療センター

浅間総合病院

■利用可能時間帯 平日 8:00～14:00までに乗車
土日・祝日 8:00～16:00までに乗車

■券種

- 1週間券 販売価格 4,000円
利用上限 2回（購入日から1週間有効）
- 3か月券 販売価格 6,000円
利用上限 6回（購入日から3か月間有効）

■販売場所 望月ハイヤー タクシー車内
(ご乗車の際にドライバーにお声掛けください。)

当事業は、中仙道線（佐久方面）の運行が無い時間帯を補完する目的で、望月ハイヤーが事業実施し、町が運賃の補填を行う形式で令和4年度からスタートしています。

「広報たてしな」に「広告」を出しませんか？

立科町では、地域経済の活性化を図るため、民間企業等の広告を有料で掲載していますので、是非ご活用ください。

4分の1ページに 5,000円／1回で掲載ができます。

●お問合せ●企画課 企画情報係 電話0267-88-8403まで

お願い

返却期限は守りましょう。本の予約待ちをしている人もいますので借りた本は期限内に返却をお願いします。中央公民館 0267-88-8417

開室時間

- ・月曜～金曜 午前10時～午後6時
- ・土曜 午前10時～午後5時
- ・日曜・祝日 午後1時～午後5時

閉室日

- ・毎月最終週の月曜日
- ・年末年始
- ・蔵書点検、館内清掃など特別に決めた日

お話し会のお知らせ

「ちいさなおともだちのおはなし会」

- 日時 6月26日(水) 午前10時30分～
- 場所 中央公民館 視聴覚室
- 対象 未就園児の親子

えほん・紙芝居など親子で楽しみください！



新着本

「あいにくあんたのためじゃない」

柚木 麻子(著)新潮社(出版)



他人に貼られたラベルはもういらない、自分で自分を取り返せ！息苦しいこの世を生き抜く勇気がむくむく沸いてくる、全6話からなる、最強のエンパワーメント小説。

「あなたの言葉を」

辻村 深月(著)毎日新聞出版(出版)



あの時、のみこんだひと言。いま感じている気持ち。その言葉はいつか必ず、あなたを助けてくれる…。作家・辻村深月が、自らの体験を元にもっすぐに語りかけるエッセイ集。

「このプリン、いま食べるか？ガマンするか？」 一生役立つ時間の法則

柿内 尚文(著)飛鳥新社(出版)



時間をどう考え、どう使うかで、人生は大きく変わる！時間のプロローグ化、ドローン視点、時間複利の法則、時間の選択術など、時間の使い方がうまくなる61のコツを紹介。

「おしごとそうだんセンター」

ヨシタケシンスケ(著)集英社(出版)



仕事を探す宇宙人と、係のお姉さんが考える「そもそもお仕事って…」のお話。いつかお仕事する人と、いつもお仕事している人のための、明日をちょっと明るくする、ヨシタケ版“ハローワークストーリー”。

デジとしよ信州（市町村と県による電子図書館）のお申し込みは、図書館カウンターまでどうぞ！

公民館図書室では、立科町にお住まいの方の申請を受け付けています

デジとしよ信州



●蔵書検索はこちらから

スマートフォン

<https://opac.libcloud.jp/tateshina/>



携帯電話

<https://opac.libcloud.jp/tateshina/wopc/pc/mSrv?dsp=TP>



パソコンは、立科町公式ホームページ
トップのバナーをクリック！

たてしなび

での広告等情報配信のご依頼を受付けています

企画情報課

「たてしなび」は、主に行政情報を専用タブレットおよびスマートフォン用アプリ（アプリ名『ライフビジョン』）で配信する立科町行政情報配信システムです。「たてしなび」では、企業、事業所、個人および法人その他の団体等からの依頼により、有料で広告等のお知らせ配信を行うことが可能です。情報の配信をご希望される場合は、企画課 企画情報係までご相談ください。

有料広告の規格・配信料等

情報配信の種類	「たてしなび」の「お知らせ配信機能」を用いた文字、画像および音声またはそのいずれかによる配信
規格等	● 標題30文字以内 ● 本文300文字程度 ● JPEGまたはPNG形式画像ファイル添付可（10MB程度） ● 上記の複数ファイル配信不可 ● PDF形式配信不可 ● 配信期間：1回あたり1日～30日
配信料	1回あたり ● 町内に事務所または事業所を有する個人および法人その他の団体 5,000円 ● 上記以外 10,000円

※スマートフォン版たてしなび（ライフビジョン）のダウンロードはこちら



詳細は立科町公式ホームページをご覧ください。

【立科町公式ホームページ「たてしなび」での広告等の配信について】

https://www.town.tateshina.nagano.jp/gyoseijoho/koho_joho/2060.html

不動産取得税は、不動産（土地・家屋）を取得したときに、取得した人に納めていただく税金（県税）です。原則として取得原因（売買・贈与・交換など）、有償・無償にかかわらず課税されます。

納税額 課税標準額（税額計算の基礎となる額）×税率です。

課税標準額 新築家屋：「固定資産評価基準」により算出した評価額

その他不動産：市町村の固定資産課税台帳に登録されている価格（原則）

※宅地（宅地並みに評価されている土地）の課税標準額は、評価額の1/2となります。

※一定の要件を満たす住宅については、軽減制度が適用されます。

税率 土地3%、住宅3%、住宅以外の家屋4%

土地・家屋を売買等で取得された人へ

土地や家屋を購入された場合などは、所有権移転の登記月から概ね半年後に、納税通知書をお送りしますので納税をお願いします。

※住宅用土地については、税額の軽減措置が適用される場合があります。

令和5年中に住宅等を新築された人へ

2024年8月頃に納税通知書をお送りします。（特例控除によって免税点未滿となり、納税通知書が送付されない場合もあります。）

住宅用土地の軽減措置を受けるためには申請書の提出が必要です。ながの電子申請サービスによるオンライン申請も可能です。

QRコードを読み取っていただくと申請画面にアクセスできます。

●お問合せ 長野県東信県税事務所課税課課税第二係 電話 0267-63-3138

E-mailアドレス：zei-toshin@pref.nagano.lg.jp



「地籍図根点」の調査作業を実施します

税務係

実施期間：6月～11月

対象地区：芦田の一部（古町・中尾・美上下・姥ヶ懐）およびその周辺地域

「地籍図根点」とは、国土調査の際、測量の基準として設置したもので、土地の分筆測量や境界の復元測量など現地測量をするうえで非常に大切なものです。

国土調査事業が完了してから30年が経過し、地籍図根点の中には、無くなってしまったものや、損傷しているものが数多くあるため、町では計画的に復元作業を行っています。

今年度は、調査を実施し、来年度（令和7年度）復元作業を行います。

このため、道路上や皆さんの土地に、町が委託した測量業者が立ち入り、作業をさせていただきますので、ご理解とご協力をお願いします。

●お問合せ●総務課 税務係 電話 0267-88-8402



宅地・建物等調査のお願い

税務係

実施期間：6月～11月

調査実施地区：東部地区、大城

町では、固定資産課税台帳の内容確認のため、地区ごとに宅地・建物等の現況調査を毎年実施しています。

今年度は、東部地区と大城地区内で町職員が確認調査を行いますので、ご協力をお願いします。

なお、今回の調査は敷地内への立ち入りのみとし、建物内部の確認は行いません。状況に応じて、庭先等へ立ち入らせていただきます。

また、この調査結果により固定資産の評価が変更になる場合がありますので、予めご承知おきください。

●お問合せ●総務課 税務係 電話 0267-88-8402





女神湖センターより、お得なお知らせ

白樺高原は新緑の季節を迎え、女神湖は青い空と蓼科山を映しキラキラと輝いています。

女神湖センターでは、町民の皆さんに楽しいひと時をお過ごしいただきたく、今

シーズンも下記期日にスワンボート他全ての乗り物を町民無料でご利用いただけます。大勢の皆さんのご来場をお待ちしております。

無料期日

8月を除く6月～10月シーズン
終了までの各日曜日

13時～16時

(約30分間ご利用いただけます。)

●お問合せ●

女神湖センター

電話 0267-55-6210



たてしな応援商品券を配付します！

観光商工係

物価高騰への支援として町民のみなさまに、町内の事業所で使用できる「たてしな応援商品券」を配付します。ぜひご活用ください。

○配付対象 5月1日現在、立科町に住所を有する人
※5月1日～12月27日の間に転入・出生の届出された皆さんにも配付します。

1名につき3,000円分(全店共通券500円×6枚)を世帯主あてに世帯ごとまとめてゆうパックにて配付。

※5月下旬～7月上旬の間に順次配達されます。(不在票の投函・対応は都合により6月中～7月上旬に行います。ご了承ください。)

※ご近所間でも受取りに時間差が生じることがあります。

※ポスト投函はされません。基本的に対面受取です。

○取扱店舗 取扱店舗については、商工会ホームページでご確認ください。

○利用期間 6月23日(日)～12月31日(火)

○利用方法 取扱店舗で、お支払いの際に商品券をお渡しいただき、差額がある場合は現金等でお支払いください。

1回のお支払いにおける商品券の使用枚数に制限はありません。

商品券使用の際は、つり銭は支払われません。

最新情報は、商工会ホームページまたは商工会窓口でご確認ください。

<https://r.goope.jp/tatesina>

○お問合せ 立科町役場 産業振興課 観光商工係 電話 0267-88-8412

立科町商工会 電話 0267-56-1004



立科町商工会ホームページ

INFORMATION お知らせ

職員人事異動

令和6年5月1日付 新規採用職員

町民課

福祉係

小池 若菜

子育て保健係

甘利 真花

建設環境課

生活環境係

川上 敦史

新規会員を募集しています

「シルバー人材センター」

小諸北佐久シルバー人材センターは、小諸市、御代田町、軽井沢町、立科町の1市3町の地域で、580人余りのご高齢者が会員となり、行政、地元事業者、地域住民のさまざまな課題解決の担い手として、幅広い方面で活躍しています。あなたの知識・経験・資格を活かしてみませんか。

まずは、入会説明会にお越しください。入会説明会は月に2回開催しています。

◎説明会実施日

令和6年6月～11月（予約不要）
6月3日(月)、6月17日(月)、7月8日(月)、

7月22日(月)、8月5日(月)、8月19日(月)、
9月2日(月)、9月17日(火)、10月7日(月)、
10月21日(月)、11月5日(火)、11月18日(月)

時間

午後1時30分から

会場 小諸北佐久シルバー人材セン
ター 小諸事務所
小諸市六供二丁目2番5号

人権相談窓口のお知らせ

県では、職場や地域社会での問題、セクシュアリティに関する困りごとなど、人権に関するさまざまなご相談を受け付けています。個人の秘密は固く守られますので、安心してご相談ください。

悩みや心配を抱えるご本人からだけでなく、家族、友人、雇用主など周りの人からのご相談も受け付けています。

■相談窓口

長野県人権啓発センター(相談専用電話)

電話 026-274-3232

受付時間…8時30分から17時(火曜日から日曜日。ただし、休館日を除く)
※対面での相談は行っていません。
※詳細は、長野県公式ホームページをご覧ください。

「信州健康ゼロエネ住宅助成金」の申請を受け付けています

高い断熱性能を有し、県産木材を活用した環境への負荷が少ない住宅を新

築・リフォームする場合の費用を一部助成します。信州の木の香る快適な住まいで、健康・エコに暮らしましょう！

■募集期間

令和7年2月14日(金)まで(先着順)
(今回の募集は、令和6年度内に工事完了するものが対象です。)

■助成金の概要

・新築タイプ…最大200万円※
・リフォームタイプ…最大140万円※
※助成制度の詳細や申請書類については、「信州健康ゼロエネ住宅」専用サイトをご覧ください。
<https://www.shinshuOne.jp/>

■お問合せ

長野県住宅供給公社
電話 026-274-4322

2024年信州ねりんピック スポーツ交流大会

高齢者に適したスポーツを通して、域外・健康づくりや社会参加を促進するとともに、明るく活力ある長寿社会づくりを推進し、高齢者にスポーツを広める契機とするために本大会を実施します。

開催日…9月28日(土)

会場…中野市北公園・山ノ内町夜間

参加資格…県内に在住の60歳以上の人

参加費…1人500円(保険料含む)

申込期限…7月21日(水)

申込方法等はお問合せ先までご確認ください。

問合せ先…2024年ねりんピック実行委員会事務局
電話…026-226-3741
公式ホームページまで

「守ろう！電波のルール」

電波は、消防・救急、テレビ・ラジオ、スマートフォン・携帯電話など、社会のインフラに使われています。私たちの暮らしの安心・安全のために電波の正しい利用をお願いします。

【電波の3つのルール】

- 1 無線機器を使用の際は「技適マーク」の確認を
- 2 外国規格の無線機器にはご注意ください
- 3 電波の利用には、原則免許が必要です

★【問い合わせ先】信越総合通信局
★不法無線局に関すること
監視調査課

(電話)…026-234-9976

★放送の受信障害に関すること
受信障害対策官

(電話)…026-234-9991



令和6年

夏季自衛官等募集案内



1. 一般曹候補生 (職種の特化スペシャリストとして、定年まで勤務したい人に！)

- ・受験資格 18歳以上33歳未満の男女
- ・受付期間 7月1日(月)～9月3日(火)
- ・1次試験 9月14日(土)～22日(日)の内1日

2. 自衛官候補生 (任期制自衛官として継続か退職か自己を見つめ直すチャンスのある制度！)

- ・受験資格 18歳以上33歳未満の男女
- ・受付期間 7月1日(月)～9月3日(火)
- ・採用試験 学科試験 (Web) 9月16日(月)～22日(日)※内1日を選択
口述・身体検査 9月21日(土)～29日(日)

3. 航空学生 (高校卒業後、最短でパイロットを目指す人に！)

- ・受験資格 海：18歳以上23歳未満の男女 (高卒 (見込含))
空：18歳以上21歳未満の男女 (高卒 (見込含))
- ・受付期間 7月1日(月)～9月5日(木)
- ・1次試験 9月16日(月)：祝日
- ・2次試験 (10月)・3次試験 (11月・12月) は別途案内



4. 防衛大学校学生 (幹部自衛官としてキャリアアップを目指す人に！)

- ・受験資格 18歳以上21歳未満の男女 (高卒 (見込含))
【推薦試験】・受付期間 9月5日(木)～9日(月)
・試験期日 9月21日(土)、22日(日)
【総合選抜】・受付期間 9月5日(木)～9日(月)
・1次試験 9月21日(土)
【一般】・受付期間 7月1日(月)～10月17日(木)
・1次試験 11月2日(土)

5. 防衛医科大学校 医学科学生 (医師たる幹部自衛官を目指したい人に！)

- ・受験資格 18歳以上21歳未満の男女 (高卒 (見込含))
- ・受付期間 7月1日(月)～10月9日(水)
- ・1次試験 10月19日(土)

6. 防衛医科大学校 看護学科学学生 (保健師、看護師を目指したい人に！)

- ・受験資格 18歳以上21歳未満の男女 (高卒 (見込含))
- ・受付期間 7月1日(月)～10月2日(水)
- ・1次試験 10月12日(土)



令和5年度の採用人員数に達した場合、採用試験を見送らせていただく可能性があります。

また、資格等については、条件により異なります。詳しくは自衛官募集ホームページをご覧ください。
自衛隊長野地方協力本部上田地域事務所までお問合せください。

お問合せ：自衛隊上田地域事務所

住所：上田市中央西2-3-13

上田法務総合庁舎1F (上田税務署向かい)

電話・FAX：0268-22-5267

詳しくは



長野地本

検索



皆様のご来館を
お待ちしております

6月 行事予定 立科町児童館 こども未来館情報

教育委員会

※都合により内容等を変更する場合があります。詳しくは毎月発行しております「ながよし広場だより」(未就園児向け)、「じどうかんだより」(小学生向け)、立科町公式ホームページでご確認ください。

ながよし広場

★対象：就園前の子どもさんと保護者
★時間：午前10時30分～



- 6月 4日(火) ベビーマッサージ
- 7日(金) ちびっこ広場
- 17日(月) うた広場
- 20日(木) 親子運動遊び
(ベビーダンス)
- 28日(金) ちびっこ広場

放課後子ども教室

- 6月 6日(木) 囲碁・将棋教室
- 7日(金) 学習教室
- 10日(月) わくわく教室
- 12日(水) スポーツ教室
- 13日(木) 囲碁・将棋教室
- 14日(金) 学習教室
- 17日(月) わくわく教室
- 20日(木) 囲碁・将棋教室
- 21日(金) 学習教室
- 24日(月) わくわく教
- 26日(水) スポーツ教室
- 27日(木) 囲碁・将棋教室
- 28日(金) 学習教室

※広場・教室とも状況により中止になることがあります。
立科町ホームページ等でご確認ください。



「満開の桜の下を下校してきました」



「暑い日は水路で水遊び」



「新しいお友達！ 仲よく遊んでいます」



・日曜日は子育て支援センターとして町内在住の未就学児とその保護者を対象に、10時～17時まで開館しています。ご利用ください。

お問合せ 立科町児童館／電話 0267-56-0248

たてしな保育園の 子どもたち



ひよこ

ひよこ2組のかわいいお友達。保育園の生活にもだんだんと慣れてきて、お昼寝もぐっすり眠れるようになってきました♡



あひる あひるさんになって初めての外遊び！！暖かくて楽しいな♪



年中組

満開の桜の木の下で写真を撮りました☆
春探しのお散歩も楽しかったね！



年少組

新しいクラスになってお友だちもたくさんできました！
これからも楽しく遊みましょうね！！



年長組

小学校の桜を見に行きました♡
満開の桜のように優しい年長さんになれるように頑張ります！



よい歯の表彰式が行われました

3月26日(火)によい歯の表彰式が行われ、令和6年3月の3歳児健康診査において虫歯のなかったお子さん16名が表彰されました。表彰式には、9名のお子さんとその保護者が出席され、小平副町長から表彰状と記念品、お祝いの言葉が贈られました。

これからも、家族で歯みがきなどのよい習慣を大切に、いつまでも健康に過ごせるといいですね。

6月いっぱい、役場入り口正面において、表彰式の集合写真と保護者の皆さんからのコメントが展示してありますので、ご覧ください。



第19回長野県市町村対抗小学生駅伝競走大会

4月27日(土)、松本市の信州スカイパークやまびこドームで第19回長野県市町村対抗小学生駅伝競走大会が開催され、立科小学校の代表選手6名が出場しました。

「走れ風の子たち!」をキャッチフレーズに、4区間4.8kmのコースを最後まで全力で走り抜きタスキを繋ぎました。結果は、61チーム中53位(19分16秒)でした。



第33回長野県市町村対抗駅伝競走大会

4月27日(土)、松本市の信州スカイパークやまびこドームにおいて第33回長野県市町村対抗駅伝競走大会が開催されました。

選手は、4月上旬から権現山運動公園で練習を重ね、9区間39.5kmのコースに挑みました。大会当日は、恵まれた天候での開催となりました。

結果は、出場チーム52チーム中39位(2時間29分28秒)で立科町代表として力強い走りを見せてくれました。



6月町民カレンダー

行事予定		保 健
1	土	立科小学校運動会
2	日	夏山開き、すずらん祭り
4	火	肺がんCT検診(5月30日～6月4日)
9	日	立科町消防ポンプ操法・ラッパ吹奏大会
12	水	マンモグラフィ検診(~14日)
15	土	たてしな風の子環境フェア2024
19	水	オレンジカフェひといき 赤ちゃん相談室 母乳相談(要予約)
20	木	子育て相談③(要予約)
23	日	第48回町民ゴルフ大会 北佐久消防協会 消防ポンプ操法・ラッパ吹奏大会
26	水	2歳児おやこ教室②(R3.11月~R4.3月生)
27	木	パパママ SARON②(要予約)
28	金	親子にこにこ教室(要予約)

各種相談日

- 結婚情報センター相談会
6月8日(土)、16日(日)
午後1時30分～3時30分
場所: 老人福祉センター
◎立科町社会福祉協議会
電話0267-56-1825
- 無料法律相談
6月21日(金)
午後1時30分～4時30分
場所: 老人福祉センター
相談員: 宗宮英俊弁護士
田口真順心配ごと相談員
◎立科町社会福祉協議会
電話0267-56-1825

6月の納税

- 町民税(第1期)
- 国民健康保険税(第1期)
- 介護保険料: 普通徴収(第3期)



連絡先

立科町役場 電話 0267-56-2311(代表)
FAX 0267-56-2310

蓼科出張所(女神湖体育館)	電話 0267-55-6201
中央公民館(事務室)	電話 0267-88-8417
たてしな保育園	電話 0267-56-0022
こども未来館(児童館)	電話 0267-56-0248
老人福祉センター	電話 0267-56-1825
立科温泉 権現の湯	電話 0267-56-0606

夜間・休日の急な病気やケガの相談

夜間・休日に急な病気やケガの時は電話相談を活用しましょう
こども医療電話相談(毎日19時～翌8時) #8000
救急安心センター平日 19時～翌8時 土日 24時間) #7119

町のデータ 4月 4月1日～4月30日の状況

人口 5月1日現在(4月30日届出まで) ()内は前月比

人口	6,709 (9)	出生	4
男	3,346 (9)	死亡	11
女	3,363 (0)	転入	40
世帯数	2,915 (18)	転出	24

気象

		今年	平年値
気温	平均	12.4℃	8.9℃
	最高極日	28.8℃/28日	29.6℃/H16
	最低極日	-2.4℃/10日	-11.2℃/H13
降水量		107.0mm	69.7mm
降水量(1月～)		325.5mm	207.1mm
日照時間		183.2時間	206.1時間

救急

	出動件数		年間累計			火災		年間累計	
	発生件数	年間累計	発生件数	年間累計		発生件数	年間累計		
交通事故	4	11	建物火災	0	1				
その他	31	142	その他	1	1				
合計	35	153	合計	1	2				

休日緊急当番医

		●午前9時～午後5時 (歯科 午前9時～正午)	
2	日	てらおかクリニック	佐久市浅科 0267-51-5222
		高橋内科医院	小諸市 0267-23-8110
		軽井沢西部総合病院	御代田町 0267-32-4711
		しのはら形成・皮ふクリニック	佐久市岩村田 0267-67-8825
		中山歯科クリニック	御代田町 0267-32-2000
9	日	浅間南麓こもろ医療センター	小諸市 0267-22-1070
		軽井沢病院	軽井沢町 0267-45-5111
		都甲クリニック	佐久市三塚 0267-64-1050
		たむらペインクリニック	佐久市臼田 0267-82-3981
		関歯科クリニック	小諸市 0267-25-3456
16	日	柳澤医院	立科町 0267-56-1045
		小諸南城クリニック	小諸市 0267-26-5222
		軽井沢西部総合病院	御代田町 0267-32-4711
		しのはら消化器内科クリニック	佐久市中込 0267-63-1107
		のぞわ整形外科	佐久市岩村田 0267-88-6025
23	日	岩下医院	立科町 0267-56-3908
		うすだ医院	小諸市 0267-22-0483
		軽井沢病院	軽井沢町 0267-45-5111
		フルタクリニック	佐久市中込 0267-63-0202
		佐久平よつばクリニック	佐久市佐久平駅北 0267-66-0428
30	日	松永歯科医院	小諸市 0267-23-8488
		関医院	小諸市 0267-22-2205
		軽井沢西部総合病院	御代田町 0267-32-4711
		佐久心臓血管圧クリニック	佐久市岩村田 0267-67-0022
		博愛こばやし眼科	佐久市取出町 0267-63-1300
	浅川歯科医院	小諸市 0267-23-4050	

緊急当番医については、予告なく変更される場合がありますので、新聞または当番医に直接確認のうえ、受診してください。休日・夜間における医療機関等の情報提供 ナビダイヤル 050-3033-0665

