

人と自然が輝くまち

広
報

たてしな

2022.2

[令和4年]

No.576

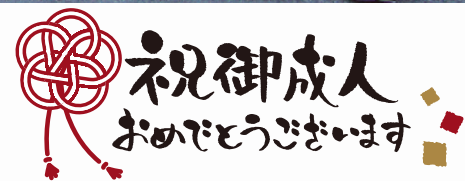


Index

- 特集 立科町社会福祉型テレワーク事業…… P1～2
- 町県民税および所得税の申告相談日程…… P3～4
- 令和3年度全国学力調査・学習状況調査の結果
および考察…… P6～7
- 立科町奨学金返還助成金をご活用ください…… P12
- たてしな保育園の子どもたち…… P21



立科町マスコットキャラクター
「しいなちゃん」



令和3年度 立科町成人式

特集

新しい働き方で雇用をつくる

地域振興係

立科町社会福祉型テレワーク事業

テレワークって？

ICT（情報通信技術）を活用した、場所や時間にとらわれない柔軟な働き方のことです。※「tele」離れた場所と「work」働く」をあわせた造語です。（一社）日本テレワーク協会ウェブサイトより

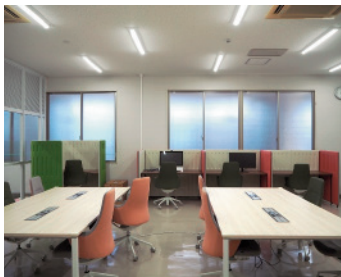
社会福祉型テレワークが目指すビジョン

多様な人たち（子育て世代、障がい者、高齢者、ひきこもり等）が町のあらゆる場所でICTを活用して仕事を通じた社会参加を果たしている状態を目指しています。

立科町テレワークセンター

平成30年度に総務省のふるさとテレワーク推進事業に採択され、町のテレワーク事業の拠点として、ふるさと交流館「芦田宿」の2階部分にセキュリ

ティの整った光回線によるインターネット環境や業務用パソコン、ウェブ会議システムなどの専用端末を整備しました。

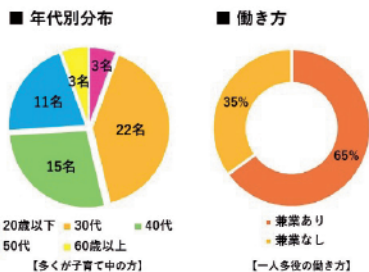


社会福祉型テレワークが目指すビジョンのイメージ

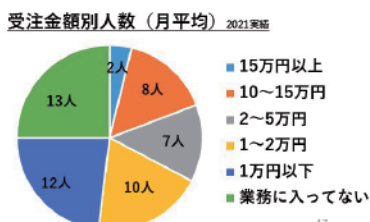


住民ワーカーのデータ 2021年12月16日時点

54名（女性 43名、男性 11名）※延べ75名



働き方モデル



<https://tateshina-telework.jp>

立科町テレワークセンターでは、パソコンを使って仕事を行うテレワーカーを募集しています。業務に関する詳しい内容は、テレワークセンターのウェブページからお問合せください。

立科町テレワークセンターでは、パソコンを使って仕事を行うテレワーカーを募集しています。業務に関する詳しい内容は、テレワークセンターのウェブページからお問合せください。

立科町テレワークセンターでは、現在54名の町民の皆さんが住民ワーカーに登録して、働いています。他の仕事と兼業している「一人多役の働き方」が半分以上。年代別の分布では、30代を中心とする子育て中の皆さんが多く参加しています。働き方は、本人の希望や家庭の状況などを踏まえ、柔軟に選ぶことができます。また、住民ワーカーに登録すると、業務に必要なスキルやキャリアに関する研修会に参加できるほか、業務説明会への参加や、必要に応じて現地ディレクターによる支援を受けることができます。

立科町テレワークセンターでは、現在54名の町民の皆さんが住民ワーカーに登録して、働いています。他の仕事と兼業している「一人多役の働き方」が半分以上。年代別の分布では、30代を中心とする子育て中の皆さんが多く参加しています。働き方は、本人の希望や家庭の状況などを踏まえ、柔軟に選ぶことができます。また、住民ワーカーに登録すると、業務に必要なスキルやキャリアに関する研修会に参加できるほか、業務説明会への参加や、必要に応じて現地ディレクターによる支援を受けることができます。

立科町テレワークセンターでは、現在54名の町民の皆さんが住民ワーカーに登録して、働いています。他の仕事と兼業している「一人多役の働き方」が半分以上。年代別の分布では、30代を中心とする子育て中の皆さんが多く参加しています。働き方は、本人の希望や家庭の状況などを踏まえ、柔軟に選ぶことができます。また、住民ワーカーに登録すると、業務に必要なスキルやキャリアに関する研修会に参加できるほか、業務説明会への参加や、必要に応じて現地ディレクターによる支援を受けることができます。

立科町テレワークセンターでは、現在54名の町民の皆さんが住民ワーカーに登録して、働いています。他の仕事と兼業している「一人多役の働き方」が半分以上。年代別の分布では、30代を中心とする子育て中の皆さんが多く参加しています。働き方は、本人の希望や家庭の状況などを踏まえ、柔軟に選ぶことができます。また、住民ワーカーに登録すると、業務に必要なスキルやキャリアに関する研修会に参加できるほか、業務説明会への参加や、必要に応じて現地ディレクターによる支援を受けることができます。

どんな人が働いている？

住民ワーカーで構成した営業チームの活躍

営業チームは、企業の窓口を担当しています。業務の相談から受注までの調整を行い企業と住民ワーカーをつなぎます。

業務を円滑に進めるために、企業と住民ワーカー双方の状況を把握し、必要な調整を行うことが役割です。実際に活躍している営業チームの皆さんにお話を聞きました。

Q. ワーカーの皆さんはどんな仕事をしている？

町関係の仕事としては、町議会や農業委員会の議事録作成、社会福祉協議会の広報誌「愛ちゃん」のデザインと校正業務等を行っています。また、りんごの発送伝票のデータ入力業務等を行っています。

インターネット関連では、地図情報ウェブサイトに表示される店舗の紹介記事の作成と投稿業務、ウェブサイト掲載情報の修正業務等を行っています。

バックオフィス業務として、大手企業の購買に関する事務等の業務や、中小企業の経理業務等を行っています。

Q. 営業チームの皆さんはどんな仕事をしている？

広報として企業向けのオンラインセミナーの開催、集客、フォローを行っています。

また、企業に対する説明、ヒアリング、業務の提案、見積書提示等の営業活動を行っています。



Q. 仕事の内容は難しい？

住民ワーカー業務は、データ入力等の単純なものから研修を受講してから業務にあたる難しいものまで多岐にわたります。

自分に合った仕事から始めることができ、業務によってはOJT（職場実践を通じた業務知識を身につける育成手法）やチーム内でサポートを得ながら業務ができる体制があります。

営業チームは、セミナーの集客から立科町テレワークセンターを知るきっかけづくりや、業務受注につながる一連の流れを担当しています。

Q. どこから仕事を受注している？

町、社会福祉協議会、りんご出荷組合等の町内事業所および、東京・名古屋をはじめとする県外企業からの業務を受注しています。町の社会福祉型テレワーク事業の趣旨に共感していただいている多くの事業者から業務を受注しています。

Q. 読者の皆さんにメッセージを

● 立地的に働くことをあきらめていたけれど、テレワークセンターをきっかけに自分にも役割が持てることを実感できました。

● Zoom等のウェブ会議や、Slack等のコミュニケーションツールを活用して業務を行っているの、町にいながら「IT」を身近に感じることができそうです。

● 働きたいけど、子どもに手がかかって…という人に登録して一緒に働いてほしいです。

● 町のテレワーク事業の応援よろしく願います。施設の見学や事業に関するお問合せは、テレワークセンターウェブサイトからお気軽にどうぞ。

移動知事室で阿部知事がテレワークセンターを視察

知事が広い県土を持つ長野県の様々な課題をタイムリーに把握し、スピード感を持って県政全般に反映させていく取り組みの「しあわせ信州移動知事室」。

12月14日から15日に佐久地域で開催された移動知事室では、15日に阿部知事が立科町テレワークセンターを訪

れ、施設の視察を行ったあと営業チームの皆さんと意見交換を行いました。

営業チームからは、「知名度不足で営業が難しい」、「若者や子育て世代にも魅力のある企業を誘致したい」など、さまざまな課題が挙げられました。知事からは、「県内で類似

の活動を行っている団体が複数あるので、県全体として情報発信に取り組んでいきたい」との発言がありました。



令和4年度町県民税および 令和3年分所得税の申告相談日程のお知らせ

今年度の申告相談は、次の日程で開催します。

例年、日曜日の相談日（本年は2月27日）と期間の後半は、大変混み合いますので、対象日に都合がつかない場合は、期間中の別の日にお越しください。

月 日	対象地区	月 日	対象地区
2月16日(水)	茂田井（仲町、東町）	3月2日(水)	蟹窪、日中
17日(木)	茂田井（西町、田町）	3日(木)	大深山、立石、石川
18日(金)	桐原	4日(金)	牛鹿、柳沢、五輪久保、虎御前
21日(月)	細谷	7日(月)	外倉
22日(火)	藤沢、蟹原	8日(火)	野方
24日(木)	西塩沢	9日(水)	町
25日(金)	塩沢	10日(木)	古町、姥ヶ懐、中尾、美上下
27日(日)	平日の来庁が困難な皆さん(全地区)	11日(金)	和子、赤沢、中原
28日(月)	上房、山部、滝神	14日(月)	日向、大城
3月1日(火)	真蒲、平林	15日(火)	蓼科

■会 場 役場 3階 大会議室

■相談時間 午前9時から、午後は1時30分から

■受付時間 **当日午前7時から午後4時まで** ※時間厳守 ※電話での受付はできません。

※受付開始までお待ちいただく場合は、密を避け適宜間隔を空けてお並びください。

(土曜日・相談日以外の日曜日・祝日は閉庁日です)

当日の受付用紙に、目安とする相談開始時間が書いてありますので、希望する時間の欄に名前を記入し、時間までにお越しください（希望する時間に空きがない場合もありますので、ご了承ください）。

■受付場所 午前8時20分までは役場正面玄関、それ以降は大会議室です。

役場正面玄関にて受付する場合に、新型コロナウイルス感染症対策のため、待機時間に密とならないようご協力ください。

※新型コロナウイルス感染症等感染防止対策のため、予告なく当日の受付人数を制限する場合がありますので、ご承知おきください。

◎申告相談に来ていただく際の持ち物や各種控除等、詳しい内容は配付しました「令和4年度町県民税及び令和3年分所得税等の申告について」をご覧ください。

◎所得税以外の国税（消費税・贈与税・相続税等）の申告については、佐久税務署へご相談ください。

税務署・役場からのお知らせ

平成25年から令和19年までの各年分の申告については、所得税と併せて復興特別所得税の申告および納付をすることになっています。

復興特別所得税の額は、各年分の基準所得税額（原則として、その年分の所得税額）に2.1%の税率を掛けて計算した金額です。確定申告書への復興特別所得税額の記載漏れにご注意ください。

また、町県民税は平成26年度から令和5年度までの10年間、均等割が4,500円から5,500円に引き上げられています。

所得税の申告は、 e-Tax または スマホ をご利用ください。

スマホ・タブレットや自宅のパソコンから申告できます

所得税の申告は、国税庁ホームページの「確定申告書作成コーナー」を利用して、e-Tax（国税電子申告・納税システム）へ送信できます。確定申告期間中は、24時間いつでもe-Taxが利用可能です。

スマホ申告なら、給与の源泉徴収票をスマホのカメラ機能で読み取ることで、記載内容が入力画面へ自動反映されるなど、便利な機能があります。

こんな方はスマホ申告しましょう

スマホ（マイナンバーカード読取対応）をお持ちの人で、次の申告をする人はぜひスマホ申告をしましょう。スマホ申告ですと多くの方が来場する申告会場へ出向くことなく24時間いつでも申告が可能です。

- 医療費控除やふるさと納税などの寄付金控除の申告をする人
- 年末調整が済んでいない人
- 2か所以上の給与所得がある人
- 年金収入や副業等の雑所得がある人
- 株式等の譲渡所得・配当所得がある人（特定口座をお持ちの人のみ）

e-Taxをご利用いただくメリット

添付書類の提出省略 確定申告をe-Taxやスマホで行うと、医療費の領収書や源泉徴収票等の提出または提示を省略することができます。（ただし、法定申告期限から5年間保存が必要です。税務署から提出または提示を求められる場合があります。）

還付がスピーディー e-Taxで申告した還付申告は、申告書送信から3週間程度で所得税が還付されます。

24時間いつでも利用可能 所得税の確定申告期間中は、24時間いつでも利用可能です（ただし、メンテナンス時間を除きます）。

詳しい情報は

e-Taxホームページでは、利用開始の手続、利用可能時間、パソコンの推奨環境、e-Taxソフトの操作方法、よくある質問（Q & A）等、e-Taxに関する最新の情報についてお知らせしています。

- e-Taxに関する情報は [e-Taxホームページへ](https://www.e-tax.nta.go.jp) <https://www.e-tax.nta.go.jp>
- e-Taxの操作に関するお問合せは [e-Tax・作成コーナーヘルプデスクへ](#) 電話 0570-01-5901 e- コクゼイ
- 税に関する情報は [国税庁ホームページへ](http://www.nta.go.jp) <http://www.nta.go.jp>

本年から、申告相談会場に国税庁ホームページの「確定申告書作成コーナー」を利用できるパソコンを設置します。この端末により確定申告書を作成する場合は、受け付けせず利用可能です。（パソコンの利用状況によります。）

マイナンバーカードをお持ちで、確定申告に必要な書類等が揃っている人は、ぜひご利用ください。

全国学力査・学習状況調査の結果および考察

文部科学省から出された、全国学力調査・学習状況調査報告書をもとに立科町教育委員会では、立科町の児童生徒の学力と生活状況、小・中学校および教育委員会の取り組みについて分析し、次のとおり考察しました。

分析結果を、学校での授業改善、児童生徒の学習意欲の向上と望ましい生活習慣の見直しなど今後の教育行政に活かし、「立科教育（地域やそこに暮らす人々に学ぶことを通して、課題の設定、探究力、考えを表現する力、立科町を「ふるさと」として形作る心の育成等）」を推進していきます。同時に、一人ひとりの子どもに合った多様な学びのあり方を日々の授業で具現していきたいと考えています。

教育という営みを通して教師も親も共に育ち合う学校として前進していきたいと思えます。皆様のご支援をお願いします。

1. 全国学力テストにおける立科町児童の結果について

立科小学校

国語は全国平均、県平均を上回っています。
算数は全国平均、県平均を下回っています。

学校での 分析

会話文や表から数量の関係を捉え、式を考えていく力や条件に即しながら文章を書くことなどに課題があります。

学んだ事を表現する機会を位置付け、文章や図表と関連付けて自分の考えを書く学習を大切にしていきます。

立科中学校

国語は全国平均及び県平均を上回っています。
数学は全国平均及び県平均とほぼ同じです。

学校での 分析

「話す力・聞く力」が飛躍的に伸びています。こうした力をもとに、相手意識を大切にしたい表現の工夫等に力点を置いた学びを実践していきます。

計算技能だけでなく、自分の考えを他者に伝える場を授業に位置付け、理解を深めていきます。

2. 生活実態について全国や県との比較

立科小学校6年生

学習面では、「算数への関心」「工夫してノートをとっている」の割合が高く、学習に対する前向きさが伺えます。また「学校は楽しい」、「自分には良いところがある」児童の割合が国、県を大きく上回っています。

一人ひとりが例外なく生活や授業の主人公になれるよう学校・学級生活の充実、授業改善に向けての取り組みを更に重ねていきます。

立科中学校3年生

睡眠や食生活が子どもたちの身体に及ぼす影響について、保護者との学び合いの場を深めることで、基本的な生活習慣への意識が高まっています。

学習面では、「教わる」から「学ぶ」意識を高めるための授業改善に取り組んでいきます。

3. 今後の対応

小・中学校ともに、児童生徒が学びの主人公になる授業のあり方を考えていきます。そのために一人ひとりの学びの充実、学び合いを大事にしていきます。

生活習慣や家庭学習の定着、携帯電話などSNSの使用については、引き続きご家庭の協力をお願いします。

4. その他 質問紙回答状況

立科小学校

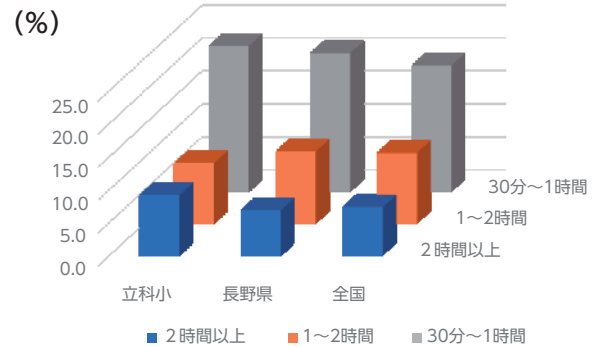
質問：1日あたりどれくらいの時間、読書しますか。

☆2時間以上と答えた児童は9.3%、

1～2時間9.3%、30分～1時間22%、

10分～24.1%で6割以上の高い数値になっています。「全くしていない」数値を改善していく必要があります。「全くしていない」数値を改善していく必要があります。読み聞かせの皆さん、学校図書館の司書の皆さんの支援も大きな力です。

読書にける時間

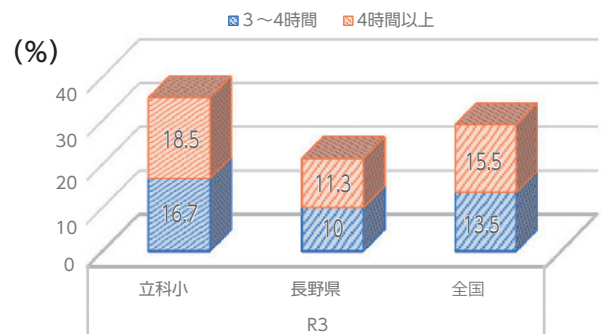


立科小学校

質問：1日あたり、どのくらいTVゲーム、スマホゲームをしますか。

☆3時間～4時間、4時間以上の数値が県、全国の数値を上回っています。生活リズムが崩れない対策を家庭と連携しながら考えていく必要があります。

スマホ等のゲーム時間



立科中学校

社会貢献への意識

(%)

■当てはまる

立科中 19.2

長野県 14.3

全国 12.6

質問：地域や社会をよくするために何をすべきか考えることがありますか。

☆「当てはまる」と答えた生徒は19.2%でした。地域や社会に貢献しようとする気持ちが総じて、高い数値です。大切にしていきたい生徒の育ちです。キャリア教育、学ぶことへの主体性につなげていきたいと思います。

立科町消防団員募集中!

消防団

立科町消防団では、一緒に活動をする意欲ある皆さんを募集しています。

消防団とは・・・

消防団は、市町村の非常備の消防機関であり、その構成員である消防団員は、他の本業を持ちながら権限と責任を有する非常勤特別職の地方公務員として「自らの地域は自ら守る」という強い意志と精神に基づき、火災・風水害・地震等の消防活動を行っています。また、平常時はポンプ車やポンプ積載車を活用し防火広報や訓練、警戒活動を行っています。

入団資格

消防団の任用資格は、立科町消防団条例で定めています。

- 1 年齢18歳以上で、当該消防団の区域内に居住、または勤務する者。ただし、区域外の居住者で消防団活動に従事できる場合は、この限りでない。
- 2 志操堅固で、かつ、身体強健な者

消防団の身分（処遇）について

消防団員の身分は非常勤特別職の地方公務員となり、立科町消防団条例に基づき報酬や手当が支給されています。また、消防団活動中にケガをした場合は、各種災害補償制度が受けられ、退職報償制度も設けられています。

入団の申込みは・・・

総務課庶務係（電話56-2311）、またはお近くの消防団員にお問合せください。



まさか!のときの安心と安全のために

交通安全協会

「交通災害共済」

に加入しましょう

交通安全



- 共済期間 令和4年4月1日～令和5年3月31日
- 共済会費 1人 400円（年額）
- 共済見舞金 死亡見舞金 最高200万円

支払見舞金（一部）

交通災害区分	共済見舞金の額
死亡の場合	2,000,000円
入院1日あたり	2,000円
通院1日あたり	1,000円
基礎見舞金	20,000円

交通災害共済とは、交通事故による被害者救済のため、掛金を納めた人が交通事故で死傷されたときに、納めた掛金の中からお見舞金が支払われる助け合いの制度です。

対象となる事故は、自動車・バイク・自転車・電動カートなどの運行中の衝突、転落、転倒などによる事故または、これらの車が原因となる歩行中の事故です

※入院、通院、基礎見舞金は2日目から対象となります。

※基礎見舞金20,000円に入・通院の金額が加算されます。

高校生以下、身体障害者手帳1級および2級、療育手帳、精神障害者保健福祉手帳をお持ちの皆さんは公費（町で負担）加入となります。

2月から3月に各地区の交通安全推進指導員を通じ、令和4年度分の加入をご案内しますので、詳しくはその際の資料をご覧ください。

一般会計補正予算（第7号）の概要は、次のとおりです。

補正予算額 4,527万5千円 予算総額は、51億42万7千円

補正された主な内容

歳入	・子育て世帯等臨時特別支援事業費補助金	4,527万5千円
歳出	・子育て世帯等臨時特別支援事業費	4,527万5千円

マイナポイント第2弾の 申し込みを受け付けています

企画情報係



これまでは、令和3年4月末までにマイナンバーカードを申請した人が、12月までにチャージまたはお買い物をするとうマイナポイントをもらうことができましたが、新たに1月からマイナポイント第2弾が始まりました。

第2弾の付与対象者は、

- (1) マイナンバーカードを新規に取得した皆さん
- (2) マイナンバーカードを取得した人で、第1弾のマイナポイントを申し込みしていない皆さんが対象です。

対象者の皆さんがマイナポイントの申し込み手続きをいただくと、チャージまたはお買い物等を対象に、ご利用金額の25%（最大5,000円）相当のマイナポイントをもらうことができます。（申込期限については、現時点では未定です。）

予約・申込の登録手続きについては、企画情報係でサポートしていますので、お気軽にご連絡ください。

また、休日は住民係で開設している「マイナンバーカード交付・申請窓口」に併せて窓口を開設していますので、ご利用ください。【毎月第2日曜日：9時～正午】

※なお、第2弾では新たに「マイナンバーカードを健康保険証として利用登録した皆さん」に7,500円相当、「公金受取口座の登録を行った皆さん」に7,500円相当のポイントが付与されることになりました。

こちらは、チャージまたはお買い物等をされなくてもポイントをもらうことができる「直接付与方式」になります。申し込み手続き開始後にお知らせします。

自立堅持

町長コラム27

両角正芳

今回は、昨年12月3日の全国農業新聞に掲載された、福島県浪江町の企業と地元の生産組合が連携し、『広がる米由来の国産バイオマスプラスチック』の製造を始めた取り組みについて紹介いたします。

今、脱プラスチックの動きが世界中で広がりをみせる中、植物などの再生可能な有機資源を原料に用いた『米由来のバイオマスプラスチック』は、レジ袋などの包装資材をはじめ、フオークや箸、ストローなど、幅広い製品の原料に使われています。二酸化炭素の増減に影響が少ない「カーボンニュートラル」の性質を持ちながら、機能面や品質面では一般的なプラスチックとほぼ同等の水準を実現しており、新時代のプラスチック素材として、注目されております。

(株)バイオマスレジジョンホールディングス（東京都千代田区）という会社が開発した、米由来のバイオマスプラスチックを「ライスレジジョン®」といいます。この原料となるのが、浪江町の加倉生産組合（組合員33人）が新市場開拓用米として3ヘクタール作付けを始めた「資源米」であります。地域全体が前向きな気持ちになっていくので、「資源米」の作付面積を増やしたいと意気込んでいます。

コメ余りの現状下において、新たな取り組みとして注目していきたいと思

COPDとは

長年にわたる気道（気管）や肺へのダメージによって肺の組織が壊されたり伸縮性が低下したりして、呼吸がしにくくなる病気で、肺の生活習慣病ともいわれています。

主な原因は、喫煙や受動喫煙が考えられています。発症すると息苦しさを感じ、進行すると死亡することもあります。2020年にWHOが発表した「世界の死因トップ10（19年）」でもCOPDは第3位にあげられています。また、治療を受けていない潜在的な患者が多いと推計されています。

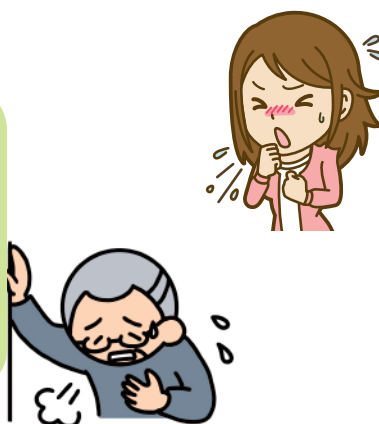
COPDの症状

気管支が炎症を起こしたり、肺泡が破壊されて肺の機能が低下し、咳やたん、息切れが強くなり生活に支障をきたします。せきや呼吸困難などの症状は気管支ぜんそくに似ていますが、進行性で徐々に悪化していきます。気になる症状があっても「年のせい」などと思い込んで、気付いた時には悪化していることがあります。

次のような症状がある方は、COPDの可能性あります。

かかりつけの医療機関へご相談ください。

- 少しの動作で息切れしやすい
- 一日に何度も咳が出る
- 黄色や粘りけのあるたんが出る
- 呼吸をするときにゼイゼイ・ヒューヒューと変な音がする



予防と治療は、まず禁煙！

COPDの予防と治療の基本は、禁煙です。

いったん悪化した肺の機能を元に戻すことは困難ですが、早期発見をして治療を継続することで、息切れが楽になり、進行を遅らせることができます。薬物療法や酸素療法に加えて、歩行などの運動で体力を維持することが大切になります。

低栄養に注意しよう

誰でも高齢になると、持病がなくても食が細くなったり、食べる力が弱くなり、低栄養（栄養不足）におちいりやすいと言われています。栄養不足になると、筋力や体力の低下、認知能力の衰えにつながり、介護が必要になるリスクが高まります。また、「粗食の方が体に良い」「動かないから、おなかかすかないからあまり食べなくても良い」と誤解している人も少なくありません。

高齢期になったら、特に心がけたいのが、たんぱく質の摂取です。おなかがいっぱいになっていても、栄養が足りていない人は多く、食べ方に注意が必要です。元気な身体を維持するためにも、毎日の食事はしっかりととりましょう。

年代ごとに気をつけたい食生活のポイント

65～74歳の人

● 食べすぎの人は引き続きメタボ予防を意識しましょう

● 低栄養なら、不足しがちなたんぱく質をはじめ、カルシウムやビタミン類も積極的にとりましょう

75歳以上の人

● 栄養補給のため、1日3食バランスのよい食事を心がけましょう

● 脱水を防ぐため、こまめな水分補給も忘れずに



「支え合い自ら輝く地域づくり」を目指して

12月11日（土）、茂田井公民館の庭で「たてしな“ずく”りの会ベンチ班」が中心となり、多世代交流イベントを開催しました。

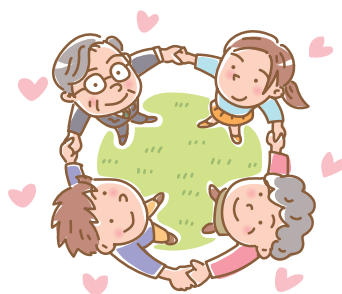
子ども30名を含む72名が、茂田井地区で作った竹ベンチでたき火を囲んで、焼き芋・じゃがバター・焼きマッシュマロ・ピザ・豚汁をおいしくいただきました。

ポッチャやRafiki（ラフィーキ）によるブンゴマやストロートンボは、子どもさんに好評でした。

コロナ禍でなかなか集まらない状況が続いていましたが、久しぶりのイベントに皆さん楽しんでいました。



今後もコロナの感染状況をみながら、地域のつながりをつくるために多世代が交流できる場をつくっていきたいと考えています。



こちら 地域包括支援センターです!

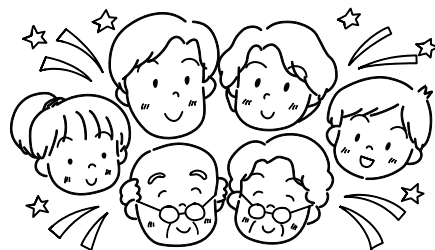
高齢者支援係

高齢者支援係では、「みんながいつまでも幸せに暮らせる立科町」をスローガンにしています。

皆さんにとって「幸せ」って何ですか？

一人ひとりが立科町に住んでいて、生涯幸せだと思える暮らしができるように住民や医療・介護の専門職、社会福祉法人や行政などの機関と一緒に考え、一人ひとりがそれぞれの立場でできることを発揮して、スローガンに近づけられるようにしていきたいと考えています。

自分や家族、地域にとっての幸せって何なのか。その幸せのために何ができるか。こんなことができる・こうしたらどうだろうというアイデアがあったら仲間や機関と話したり、相談したり、動いてみたりしてみましよう。



地域包括支援センター・高齢者支援係

立科町奨学金返還支援助成金をご活用ください 地域振興係

町では、移住・定住の促進を図るため、令和3年4月1日以降に立科町に転入して、奨学金を返還している人、または、立科町出身者で令和3年4月1日以降に奨学金の返還を開始した人に対して、奨学金返還額の一部を補助します。

補助率 2/3、上限：年額 12 万円 最大：通算 60 月

対象となる人

次のすべてに該当する人

- ・令和3年4月1日以降、町外から立科町に転入し、住民登録をしている人
- ・大学等の在学期間中に以下の奨学金を借りた人
- ・転勤等により一時的に町内に住民登録した人でない人
- ・奨学金の返還に際し、ほかの地方公共団体からの助成を受けていない人
- ・町税等の滞納がない人

※公務員（地方公務員法に規定する地方公務員および国家公務員法に規定する国家公務員）は対象外

【対象となる奨学金】

- ・日本学生支援機構の奨学金（第1種奨学金および第2種奨学金）
- ・地方公共団体が設ける貸与型奨学金
- ・その他町長が認める貸与型奨学金

補助額

- ・申請年度内に返還した奨学金の額の2/3（1,000円未満は切り捨て）
- ・補助上限 年額 12万円

交付対象期間

- ・通算して60月 ※転入した人は、転入した日の翌月から対象

交付申請時期

- ・原則毎年度3月（年度内の返還額を確認できる時期として3月としています）

交付決定を受けた者の責務

- ・最後の交付決定から5年間は立科町に居住すること

お問合せ

- ・企画課 地域振興係 電話：88-7315

詳細はこちら



立科町公式
ホームページ

「信濃川水系河川整備計画（変更原案）」に対する意見募集について

このたび国土交通省千曲川河川事務所では、信濃川水系の今後の川づくりについて、具体的な実施内容となる信濃川水系河川整備計画（変更原案）を作成しました。

信濃川水系整備計画（変更原案）に対するご意見を関係住民の皆さんから募集します。
意見募集の時期や方法等の詳細につきましては、専用ホームページをご確認下さい。

〈専用ホームページはこちらから〉

信濃川水系整備計画



《お問合せ》 国土交通省千曲川河川事務所調査課 電話026-227-9434

なんだか うれしい

大きなものの 意志

「手のひらを太陽に」という歌があります。

その中に「みんなみんな生きているんだ、友だちなんだ」という歌詞がでできます。どんな小さな生き物も人間も仲間であり、生きている素晴らしさが込められています。

ところで自分は一体何のために、この世に存在しているのか？だれが自分を生かしてくれているのか？

そんなことを時折考えます。

○S君のこと

3年生にS君という男の子がいました。S君は父子家庭で、一人で過ごす時間が多く、宿題もほとんど手つかずで登校する子どもでした。そんなS君だけれど、地面を這うアリの行列に目をやりながら、その中に給食で出たクリームを落としてはようすを見ている。そんな子どもでもありました。

ある日、天からの贈り物に大よろこびのアリの行列を眺めながら、

「アリも働いているんだなあ。人間と同じだなあ」とつぶやくのです。S君なりに小さな生き物にも小さな意志があるのではないか・・・そう感じているように思えました。

○A君のこと

小さい頃から自転車乗りが好きなA君。そのA君が「自転車にも調子がいい時と調子が悪い時があるんだよ」というのです。それはチェーンが古いか、油が切れているとか、という事ではなく、とにかく調子が悪い時があるというのです。それは僕自身の自転車だからよく分かるというのです。「変だなあ」と思いながら、自転車が怒っているのではないかと思って、きれいに磨いてやっけてからはペダルも軽くなって、調子がよくなるというのです。「自転車が怒っている」というものの意志や願い感じてもらっているように思えてくるのです。自分ではなく、対象の声を聞こうとするA君。



立科小1年 沼倉 直樹君 作

いうことを深く考えています。

S君やA君のように言葉のないものに心を寄せていく、自分中心ではなく、見えないものの心を感じていく、その想像力こそ、豊かなつながりを創り出していく力になっていくはずです。

私たち人間同士は言葉を介してやりとりしています。簡単に相手との関係を作れそうな気がしてしまいます。でも実際は、言葉でやりとりするがために「ウソ」をついたり「ケンカ」したり「誤解」したり「疑い」をもったり「ごまかし」をすることさえあります。いつも自分が中心です。そうやって嫌になったり、ムカついたり、怒ったり、絶望したりしています。もちろん人は人同士で学び合い、深め合い、高め合っていくこともあります。人ならではの文化を作ってきたことも事実です。

でも、生き物や自然の事物との付き合いが乏しい人間同士が、よい関係を作れるのかと



立科小5年 矢島 羽花さん 作

黙って、じっくり相手に触れること。

思いをめぐらすこと、そして思いをふくらめること。

そういう出来事と出会えるような学びの場を生み出したいと思うのです。

相談時間等

月・水・金曜日

- 立科小学校/午前9時～午前11時30分
電話 56-3131(呼)・有線2190(呼)
- 立科中学校/午後2時～午後5時
電話 56-1076(呼)・有線2251(呼)
- 立科町児童館/
午前11時50分～午後1時40分
電話 56-0303(直通)・有線8888(直通)
(担当 指導主事 中島一彦)

■開室時間 ・月曜～金曜 午前10時～午後6時
 ・土曜 午前10時～午後5時
 ・日曜・祝日 午後1時～午後5時

■閉室日 ・毎月最終週の月曜日
 ・年末年始
 ・蔵書点検、館内清掃など特別に決めた日

新着図書

【パラソルでパラシュート】一穂 ミチ(著) 講談社(出版)

大阪の一流企業の受付で契約社員として働く29歳の美雨は、売れない芸人の亨と出会う。掴みどころのない亨と仲間の芸人たちの交流を通して、退屈だった美雨の人生は輝きはじめるが、やがてひとつの嵐が訪れ……。



【ミチクサ先生】伊集院 静(著) 講談社(出版)

夏目家の「恥かきっ子」金之助は、父親にガラクタ扱いされながらも、学校では異例の頭角をあらわす。東京大学予備門に合格した金之助は、そこで生涯の友となる正岡子規と出会う……。夏目漱石の青春を描く。

【おじいちゃんのたびじたく】

ソ・ヨン(文・絵) 斎藤 真理子(訳) 小峰書店(出版)

ある日、しずかなおじいちゃんのうちにやってきたお客さま。ほわほわ白いお客さまは、明かりをもって、旅のお供にきてくれました。おじいちゃんは、大よろこびで旅の支度を始めます。

お話し会のお知らせ

「ちいさなおともだちのおはなし会」

日時 2月16日(水)午前10時30分～
 場所 中央公民館 対象 0歳児～
 内容 絵本・パネルシアター・手遊びなど
 親子でお楽しみください！

●蔵書検索はこちらから スマートフォン



携帯電話



パソコンは、立科町公式ホームページトップのバナーをクリック！

「第44回人権を考える町民大会」は講演をケーブルテレビにて放映しました


例年、12月の第1週の土曜日に開催している人権を考える町民大会は、本年度は、感染症対策として会場への参加はせず、講演の録画映像を立科ケーブルビジョンにおいて12月3日(金)および11日(土)のいずれも午後8時から放映し、また、ご希望される皆さん等にはURLをお送りし、インターネット(Vimeo)で視聴していただきました。


今回の講演は、町民の皆さんに、コロナ禍の中、失われがちなこころの元気を保っていただくため、講師に「元気を分かち合う」べく「楽しく、わかりやすく、ためになる！」をモットーに、元気講演をしている、こころ元気研究所所長の鎌田敏(かまたびん)さんに、「命こそ宝 元気な心で元気な毎日」と題し、講演いただきました。講演の内容は、周囲の人たちが今より笑顔になるために自分ができること等、大変興味深いものでした。視聴された皆さんからいただいたご感想の一部を紹介します。

- ・心の話、内面のことは興味深い内容だった。笑顔のあふれる立科町になれば良いと思いました。
- ・家庭、地域、職場等良い空気になるよう笑顔を送り、元気送りを自分なりに行動していきたいと思いました。
- ・笑顔を忘れずあいさつや感謝の言葉などちょっとしたことからはじめていきたい。

また、今回は、インターネットで視聴していただいた皆さんからは、「自分のタイミングで聴けることができ大変ありがたいです」、「感染症対策でテレビ放送としたことは良かった」等のご感想もいただき、多くの皆さんに人権を考えるきっかけにさせていただいたのではないかと考えます。

来年度以降は、例年どおり12月第1週の土曜日に講演会を開催し、継続していければと考えております。次回もご参加をよろしく申し上げます。

団体名	地域活性美化の会	
代表者	竹花勝彦、竹花信明	
活動内容	県道に近い北斜面の竹林と雑木林を整備しています。竹数百本や松数十本の伐採を行い、藪を払い、百株余の石楠花や花桃・枝垂れ桜・さつき・山野草・つつじ等を植栽し、平地の花畑に咲くチューリップ・あやめ・バラ・ゆり・百日草・額あじさい・釣鐘草・コスモス・寄せ植プランター・ブルーベリー等々と一体化して楽しめる大きな公園を形成しました。	
代表者メッセージ	地域の事業者数社（本年よりK社：最も大変な草刈り助っ人が加入）が、連携協力し、住民との協働で「美しいまちづくり」を目指しています。住人や労働者・通行者等大勢の皆さんが、癒やされ、楽しめる美しい景観と魅力的空間の形成が、事業者間連携強化や地域との連帯・支え合い意識の向上に繋がり、地域コミュニティの充実・発展が図られ、地域活性化に役立てる活動になればありがたいと思います。	

団体名	野労会	
代表者	今井 敏夫	
活動内容	国道142号沿いの道路敷の草刈および植木の植栽を行い、沿道の清掃・美化につとめ、通行者（車）が美感・快感をもって、通行できるようにし、ひいては交通安全の一助となるように願って作業をしています。	
代表者メッセージ	樹木草花による「地域美化」を進めようと以前より、いろいろな団体が道路側の草刈り、ごみ拾いなどを行っていますが、未だ不十分と認識しています。道路に面した店舗や事業者の協力を得て、町内各道路沿いがきれいになることは、町のイメージアップにつながると思いますので、ご協力をお願いします。	

「宝くじの助成金」で 集会施設の備品等を整備しました。

（一財）自治総合センターが助成する一般コミュニティ助成事業を活用し、集会施設の備品等の整備を行いました。

実施団体	内容	活用した助成事業
立石部落	高座イス 10個 テレビ 1台 カラオケセット 1個 簡易倉庫 1棟 発電機 1機 アンプスピーカー 1個 マイク・マイクスタンド 1式 テント 1張り	（一財）自治総合センター 「コミュニティ助成事業」 ※財源は宝くじの受託事業収入



（一財）自治総合センターでは、宝くじの社会貢献広報を目的として、宝くじの受託事業収入を財源に助成事業を実施しています。地域でコミュニティ活動を行う団体（区、自治会等）を対象に、活動に直接必要な設備等の整備に要する費用を助成する事業です。

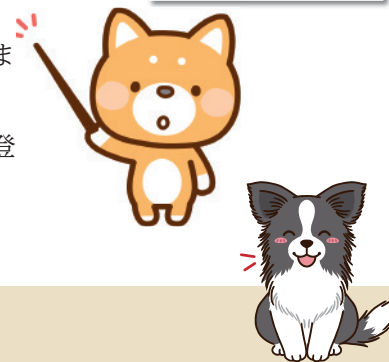


飼い犬の管理について

生活環境係

生後90日を経過した犬は、町への飼い犬登録が法律で義務付けられています。

飼い犬が死亡した場合や所在地の変更（転居・転入）があった場合は、登録事項の変更をする必要があるため、必ず生活環境係へ届け出てください。（過去に死亡や所在地の変更をした犬で、届け出していない場合も含まれます。）



ご不明な点については、下記までお問合せください。

●お問合せ 建設環境課 生活環境係 電話88-8411

マイナンバーカード交付・申請窓口の時間延長・休日開庁のお知らせ(予約制)

住民係

毎月第2日曜日はマイナンバーカードの交付・申請サポート事務に限り、窓口を開庁します。平日来庁が困難な人は、ぜひご利用ください。また、毎週月曜日（休日の場合は翌開庁日）は窓口を午後7時まで延長しています。

なお、27日の確定申告休日相談日にも窓口を開きますので、ご利用ください。

- ・申請する人：後日、役場でお受け取りいただくか、本人限定郵便で住所地に郵送します。
- ・受け取る人：事前に申請がお済みの皆さんは予約来庁いただくことでカードが受け取れます。

開庁日

月	日曜日(午前9時～正午)	月曜日(午後7時まで)
令和4年2月	13日	7日、14日、21日、28日

確定申告休日相談日の窓口

日 時
2月27日(日曜日) 午前9時～午後5時15分

予約や持ち物について詳しくは下記までお問い合わせください。

●お問合せ 町民課住民係 電話88-8404●



地域おこし協力隊 奔走中、

地域振興係

●国際交流担当
須藤佳奈です

10月23日(土)に(一社)信州たてしな観光協会・Travel At Homeと連携し、『長野県・立科町 浮世絵の世界にご招待！中山道オンラインツアー』と題したオンラインツアーのガイドを務めました。当日は、約20名の参加者の皆さんが画面上で立科町を楽しみました。私は、ツアーガイドとして、笠取峠や芦田宿本陣を、クイズを出しながらご案内しました。

「立科町」という名前自体初めて聞くお客様もいましたが、ツアー後には、多くの皆さんから「訪れてみたい！」という嬉しい感想をいただきました。今回、初の試みでしたが、多くの可能性を感じたツアーになりました。ご協力いただいた町民の皆さん、ありがとうございました。



新成人の皆さんへ

20歳になったら国民年金



国民年金は、年をとったとき、病気や事故で障害が残ったとき、家族の働き手が亡くなったときに、働いている世代みんなで支えようという考えで作られた仕組みです。

20歳以上60歳未満の人は加入することが義務付けられており、20歳になると日本年金機構から国民年金加入のお知らせが届きます。

国民年金のポイント

●将来の大きな支えになります！

国民年金は20歳から60歳までの人が加入し、保険料を納める制度です。

国が責任をもって運営するため、安定していますし、年金の給付は生涯にわたって保障されます。

●老後のためだけのものではありません！

国民年金は、年をとったときの老齢年金のほか、障害年金や遺族年金もあります。

障害年金は、病気や事故で障害が残ったときに受け取れます。

また、遺族年金は加入者が死亡した場合、その加入者により生計を維持されていた遺族（「子のある配偶者」や「子」）が受け取れます。

国民年金保険料のお支払い

●国民年金の保険料

国民年金第1号被保険者および任意加入被保険者の1か月当たりの保険料は16,610円です。（令和3年度）。

○【付加年金制度】があります！

定額保険料（16,610円）に月額400円の付加保険料を上乗せして納めると、将来の老齢基礎年金に付加年金が加算され、年金額を多く受取れます。

○【前納割引制度】があります！

保険料をまとめて前払い（前納）すると、割引が適用されるのでおトクです。

○口座振替・クレジットカードでのお支払い

口座振替を利用すると、金融機関等に行く手間と時間が省け、納め忘れも防ぐことができます。さらに、「早割（当月末納付）」や「前納」で納めると、保険料が割引されます。

※付加年金および前納は申出月からの開始となりますので、20歳到達月（20歳の誕生日の前日が含まれる月）からの納付を希望される場合は、20歳到達月中にお申し出ください。

○【学生納付特例制度】

学生の皆さんは、ご本人の所得が一定額以下の場合、世帯主の所得にかかわらず保険料の納付が猶予される制度です。

対象となる学生は、学校教育法に規定する大学、大学院、短期大学、高等学校、高等専門学校、専修学校および各種学校（修業年限1年以上である課程）、一部の海外大学の日本分校に在学する皆さんです。

○【納付猶予制度】

学生でない50歳未満の皆さんで、ご本人および配偶者の所得が一定額以下の場合に保険料の納付が猶予される制度です。

国民年金のご相談・お手続きについては、小諸年金事務所へお問合せください。

電話0267-22-1082

ふらばーるバレエ大会を中止します

教育委員会

2月20日に開催を予定しておりましたふらばーるバレエ大会は、新型コロナウイルス感染症に対する万全な感染予防体制を構築することが難しく、大会に関わる全ての人の安全確保が困難な状況から、やむを得ず中止の判断をしました。

大会を楽しみにされていた皆さん、関係者の皆さんには大変申し訳ございませんが、何卒ご理解いただきますようお願いいたします。

中止

です

ご理解のほど
よろしく
お願い
致します



● ボーイスカウト入団説明会開催のお知らせ ●

ボーイスカウトは、家庭や学校ではなかなか体験できないさまざまな活動を年齢の異なる仲間と行うことで、青少年の健全な心と体を育てます。

令和4年度の入団説明会を次のとおり開催しますので、大勢の皆さんのお越しをお待ちしています。

- 日 時 2月18日(金) 午後7時から
- 場 所 立科第一団スカウトハウス (人権センター隣)
- 対 象 小学2年生の男女と保護者
- お問合せ ボーイスカウト立科第一団事務局 今井 電話 090-7716-6556



佐久広域連合時局講演会開催のお知らせ

令和元年東日本台風(台風第19号)により、佐久地域は大きな被害に見舞われました。大きく変動する自然環境と少子高齢化する社会、そして新たに「コロナ禍」という脅威が加わる中、これからの防災はどうであるべきなのでしょうか。急速に発展する情報技術と、経験・知恵・人の力が蓄積するコミュニティという切り口から、一緒に考えていきましょう。

日時 2月17日(木)午後1時30分～3時30分(開場 午後0時30分)

場所 佐久平交流センター(佐久市佐久平駅南4-1)

演題 「これまでの災害、これからの防災 ～情報の力、コミュニティの力～」

講師 臼田裕一郎さん(国立研究開発法人防災科学技術研究所 総合防災情報センター長/筑波大学 教授(協働大学院))

定員 先着400名 入場無料・要申込

※会場の駐車台数に限りがありますので、なるべく乗り合わせでお越しください。

※新型コロナウイルス感染症対策のためイベントが変更または中止となる場合があります。

お申込み・お問合せ

佐久広域連合事務局庶務課企画係

電話 0267-62-7721 FAX 0267-62-7727

Eメール kikaku@areasaku.or.jp

■FAX、メールでお申込みの場合は「氏名」「住所」「連絡先」を書いてご送信ください。

INFORMATION お知らせ

長野県関係者の東京の学生寮 千曲寮令和4年度入寮生募集

東京圏の大学へ進学を目指している高校生や在学中の学生の皆さんを対象に、令和4年度の新入寮生を募集しています。

募集に関する詳しい内容は、メールで承ります。

募集人数 10名 随時受付中

寮費 月額4万円

面接 オンライン面接

(担当者から連絡します)

お問合せ

施設見学や質問などはメールでお問合せください。

公益財団法人千曲寮

メール

chikumaryo2020@gmail.com

ホームページ

https://www.chikumaryo.com

ホームページ



自動車の抹消・名義変更の 手続きはお済みですか？

自動車税種別割は、4月1日現在の自動車登録名義人に課税され、その年度1年分を納めていただきます。使用しなくなった場合や譲渡等をしたときは、抹消や名義変更登録の手続きを3月31日までに完了してください。手続きが3月31日までに完了しないと令和4年度の自動車税種別割はあなたに課税されます。忘れずに早めに手続きをしましょう。

お問合せ

県庁 税務課 自動車税係

電話 026-235-7051

自動車の登録・検査手続きは お早めに

毎年、3月下旬は自動車の検査・登録申請が多く、窓口が大変混み合います。車検の手続きは1か月前から受検できますので、なるべく2月中旬に、廃車・名義変更等の手続きは、3月中旬までに申請をお願いします。

お問合せ

北陸信越運輸局長野支局

電話(登録)

050-5540-2042

電話(検査)

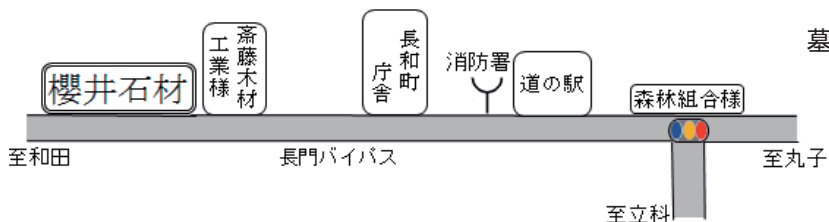
050-5540-2042

お墓Q&A ◇各種ご質問にお答えしますので、お気軽にお問い合わせください。

Q. お酒の好きな故人を偲んで、墓石にお酒をかけても大丈夫ですか？

A. 墓石にお酒をかけると、変色やカビの原因になります。

また缶類も直接おいた場合、缶の底に生じたサビが墓石に染み込んでしまい落ちない汚れになってしまうので注意が必要です。



墓石・戒名彫り・墓石クリーニング・石工事全般

櫻井石材有限会社

長和町古町4459 (長門バイパス沿い)

☎0268-68-3859 FAX0268-68-4444

URL: http://sakuraisekizai.net/info/



北信交旅第484号 福祉輸送事業者

「福祉型デマンドタクシー」利用者登録されている方はデマンドタクシーとしてご利用いただけます。(町内ご利用1回につき600円)

ご予約・ご利用時に「利用者手帳」をご提示ください！

「まごの手サポート」もぜひご利用ください。



ご家族に代わり、「病院受診同行サポート」「買物同行サポート」も承っております。

エンジェルタクシーは時間制運賃で認可を受けているため、ご利用いただきやすい料金となっております。

普通車 シエンタ5人乗り	15分以内	1,950円
	15分～30分	3,850円
	30分～45分	5,800円
	45分～60分	7,150円
	60分以降30分毎	3,500円

運賃の割引

※身体障がい者割引:10%(1割引) ※知的障がい者割引:10%(1割引)

(ご利用時、ご予約時に障がい者手帳・療育手帳の提示が必要です)

迎車回送料金 迎車、回送距離が2kmを超える場合 1回につき400円

シエンタ専用リクライニング車椅子レンタル 御相談ください

エンジェルタクシーのご予約・お問い合わせ電話番号
0800-800-1890 (通話無料)

皆様のご来館を
おまちしています

2月 行事予定 立科町児童館 こども未来館情報

教育委員会

※都合により内容等を変更する場合があります。詳しくは毎月発行しております「なかよし広場だより」(未就園児向け)、「じどうかんだより」(小学生向け)、立科町公式ホームページをご覧ください。

なかよし広場

★対象：就園前の子どもさんと保護者
★時間：午前10時30分～

- 4日(金) ちびっこ広場
- 9日(水) ママのヨガタイム
- 10日(木) 親子運動遊び
- 21日(月) リトミック広場
- 24日(木) ちびっこ広場



〈蓼科高校茶道部との合同茶道教室〉
楽しかったね。また一緒にやりたいね♪

放課後子ども教室



〈ちびっこ広場〉
初めて会った「しいなちゃん」に、みんな大喜び
一緒に写真「ハイ！ポーズ♡」

- 2日(水) 囲碁教室
- 7日(月) わくわく教室
- 9日(水) 将棋教室
- 14日(月) ものづくり教室
- 16日(水) 囲碁教室
- 19日(土) ビーズ教室

『放課後子ども教室』先生大募集…趣味や特技を活かして、子どもの遊びを豊かにして下さる地域の皆さんを募っています。
興味のある方は、児童館までご連絡ください。(電話56-0248)

こども未来館 / 電話 56-0248 有線 8888



白樺高原
便り

白樺高原国際スキー場・ しらかば2in1スキー場お得情報

	大人・ミドル・シニア (60歳以上)	子ども・学生 (高校生・大学生含む)
平日、日曜日13時以降(特定日除く)	無料	無料
土曜日、祝日、日曜午前、 特定日(2/23AM、 3/20・3/21AM)	2,000円	800円
シーズン券	20,000円	7,200円

※立科町民リフト券はサポーター制に登録(無料)していただくことでご利用いただけます。サポーター制への登録には本人確認書類(運転免許証など)が必要です。

※今シーズンから、リフト券がICカードになります。リフト券購入時にICカードの保証金として500円を別途お預かりします。補償金はリフト券返却時にお返しします。

2月20日(日)はスキーこどもの日

毎月第3日曜日はスキーこどもの日。小学生以下のお子様のリフト料金が無料となります。(別途ICカードの保証金500円をお預かりします。)

リフト料金の詳細は、しらかば高原株式会社(55-6000)までお問い合わせください。

ホームページ 白樺高原国際スキー場 <https://shirakaba-ski.jp>

しらかば2in1スキー場 <http://2in1.jp>

たてしな保育園の 子どもたち

ひよこ1組

クリスマスリースを制作したよ！
早くサンタさんに会いたいな～♪



ひよこ2組

「おべんとうバス」の劇あそびをしたよ☆うちの人の前で緊張したけど
上手にできました！楽しかったよ♪



あひる組

「てぶくろ」の劇をやりました。
てぶくろのなかは、あったかいね～♡



年少組

りすぐみは「三匹の子ぶたとおおかみ」、うさぎぐみは「ブレーメンの音楽隊」の劇発表をしました。どちらも、最後にみんなで仲良くなるストーリーで、楽しく歌ったりダンスしたりできました！



年中組

劇遊び、ドキドキしたけど、大好きなお家の人の前で元気に楽しくできました☆



年長組

「英語であそぼう」では、ダラ先生とクリスマスのスライドを見ながら、英語でお話したり、ゲームをしたりして楽しかったよ！
「クリスマス会」では、サンタさんとお話したり、プレゼントをもらったりして、とってもうれしかったよ♡



小学校6年2組TEAM SMAPPLES**「第9回全国小中学生リズムダンスふれあいコンクール」で文部科学大臣賞**

「ダンスで学校や立科町の皆さんを元気にしたい」という思いを胸に、4年生から総合的な学習の時間で取り組んできた「つながるプロジェクト」。

4年生の時に初めてコンクールに挑戦し、全国大会に出場を果たしましたが、小学校生活最後、もう一度全国の舞台に立ちたいと、ダンス大好きな26人が、心つながる楽しさ全開のダンスを目指して、練習してきました。

小学校や地域の皆さん、ウガンダの皆さんとの交流で学んだ、「ダンスは人を楽しませたり、自分が楽しんだり、さまざまな人たちとつながる大切なもの」を自分たちのダンスに取り入れ、表現を創り上げていきました。

事前の映像撮影では、3年間頑張ってきた成果をしっかりと出し切り、クラス全員の気持ちをひとつにして、撮影を終えることができました。

12月26日(日)にオンライン形式で開催された発表会では、ビデオ会議システムで東京のスタジオと小学校の教室を中継し、事前に撮影した映像を基に審査が行われ、結果は部門の優勝である文部科学大臣賞を受賞しました。

**すずらん学級講演会「現代音楽を聴く／考える」を開催**

12月19日(日)、今年度2回目のすずらん学級講演会を開催しました。信大出前講座を活用し、信州大学教育学部准教授の小野貴史先生にお越しいただきました。「現代音楽」という音楽の中でも特殊なジャンルについての講演は、とても新鮮で驚かされるものばかりでした。参加者の皆さんはメモを取りながら熱心に耳を傾け、講演後の質疑応答も大変盛り上がりました。

「現代音楽」の作品は動画サイト等で視聴できるものもありますので、興味のある皆さんはぜひ調べてください。



令和4年 立科町新春賀詞交換会開催

1月7日(金)、立科町老人福祉センターにおいて立科町新春賀詞交換会を開催しました。本年は新型コロナウイルス感染症防止のため、規模を縮小した形での開催となりました。

町長、議会議長のあいさつに続き、各団体等の代表者に本年の展望や抱負等の新年のあいさつをいただきました。



消防力強化に向けて—宇山分団消防積載車更新

宇山分団の消防積載車を老朽化のため更新しました。今回配備した積載車は、定員が4名の軽トラックタイプで消防車用に足回りを強化された特殊車両です。

今後も、さらに迅速な消防活動ができるよう訓練を積んでいくとともに、予防消防・啓発活動を通じ地域の安全・安心に努めていきます。



令和3年度 青少年スキー教室開催

1月4日(火)から6日(木)までの3日間、白樺高原国際スキー場において、町内の小学3年生から中学生を対象に青少年スキー教室を開催しました。

今年は小学生19名、中学生1名の参加があり、快晴のなかでスキーを楽しみました。

白樺高原スキースクールのインストラクターの皆さんにはていねいに指導していただき、スキーを存分に楽しみました。



2月町民カレンダー

行事予定		保健
4	金	幼児健診 1歳6か月児(R2.6月~7月生)
8	火	健康相談プラス(要予約)
9	水	パパママ教室②
13	日	マイナンバーカード休日窓口
15	火	メンタルヘルス学習会①
16	水	所得税確定申告・住民税申告期間 (~3月15日)
18	金	赤ちゃん相談室
22	火	子育て相談
25	金	親子にこここ教室 メンタルヘルス学習会②
26	土	食育サロン”にじいろキッチン”
27	日	新型コロナウイルスワクチン追加接種(3回目) (要予約) 会場: 老人福祉センター

※新型コロナウイルス感染症の状況により予定を変更する場合があります。

各種相談日

- 結婚相談
2月8日(火)
午後1時30分~3時30分
場所: 老人福祉センター
◎立科町社会福祉協議会 電話56-1825
- 無料法律相談
2月18日(金)
午後1時30分~4時30分
場所: 老人福祉センター
相談員: 土屋文男弁護士
田口真順心配ごと相談員
◎立科町社会福祉協議会 電話56-1825

節分



2月の納税

- 介護保険料: 普通徴収(第11期)
- 後期高齢者医療保険料(第8期)

連絡先

立科町役場 電話 0267-56-2311(代表) 有線 2311
FAX 0267-56-2310
電話 有線

蓼科出張所(女神湖体育館)	0267-55-6201
中央公民館(事務室)	0267-88-8417 4000
たてしな保育園	0267-56-0022 2100
こども未来館(児童館)	0267-56-0248 8888
老人福祉センター	0267-56-1825 4091
立科温泉 権現の湯	0267-56-0606 4126

町のデータ12月 12月1日~12月31日の状況

人口 1月1日現在(12月31日届出まで) ()内は前月比

人口	6,970 (-9)	出生	5
男	3,470 (-9)	死亡	16
女	3,500 (0)	転入	14
世帯数	2,883 (3)	転出	12

※12月分から日本人と外国人の合計値に変わりました

気象

		今年	平年値
気温	平均	1.1℃	0.7℃
	最高極日	13.2℃/12日	21.7℃/H30
	最低極日	-12.6℃/19日	-17.4℃/H7
降水量		66.0mm	29.7mm
降水量(1月~)		1,154.5mm	1,070.0mm
日照時間		181.0時間	172.4時間

※平年値は、2021年5月19日に更新されています。
※日照時間は、2021年3月2日以降推計値に変更されました。単純に比較することはできませんのでご注意ください。

救急

	出動件数		年間累計			発生件数		年間累計	
	出動件数	年間累計	発生件数	年間累計		発生件数	年間累計		
交通事故	3	25	建物火災	0	1				
その他	31	312	その他	0	6				
合計	34	337	合計	0	7				

休日緊急当番医

●午前9時~午後5時
(歯科 午前9時~正午)

6	日	桜井クリニック	小諸市	0267-26-1188
		矢島医院	小諸市	0267-22-8148
		安紀内科クリニック	佐久市野沢	0267-63-1201
		小池歯科医院	小諸市	0267-22-0130
11	金	佐々木医院	小諸市	0267-22-0503
		佐久心臓血圧クリニック	佐久市岩村田	0267-67-0022
		山浦歯科医院	立科町	0267-56-1140
13	日	東小諸クリニック	小諸市	0267-25-8104
		関医院	小諸市	0267-22-2205
		フルタクリニック	佐久市中込	0267-63-0202
		林歯科診療所	御代田町	0267-32-3613
20	日	岩下医院	立科町	0267-56-3908
		浅間南麓こもろ医療センター	小諸市	0267-22-1070
		田嶋クリニック	佐久市白田	0267-81-5151
		堀電歯科医院	小諸市	0267-23-0575
23	水	甘利医院わだ	小諸市	0267-26-5500
		たばたクリニック	佐久市平賀	0267-63-2821
		ながい歯科医院	立科町	0267-56-1165
27	日	武重医院	小諸市	0267-22-0171
		鳥山クリニック	小諸市	0267-26-0308
		てらおかクリニック	佐久市浅科	0267-51-5222
		山口歯科医院西小諸診療所	小諸市	0267-24-8148

緊急当番医については、予告なく変更される場合がありますので、有線放送、新聞または当番医に直接確認のうえ、受診してください。休日・夜間における医療機関等の情報提供 **ナビダイヤル 0570-08-8199**

