

人と自然が輝くまち

広報

# たてしな

2021. 12  
[令和3年]  
No.574



松本城



黒部ダム



長野県立美術館



善光寺

## Index

- 農業委員会だより…………… P2～3
- 冬に備える…………… P4～5
- 食事は「おいしく残さず食べきましょう！」……P12
- 年末年始の業務について…………… P20
- たてしな保育園の子どもたち…………… P21



立科町マスコットキャラクター  
「しいなちゃん」

立科小学校6年生 修学旅行



● 転用許可後の地目変更登記をお忘れなく ●



副組合長の田中洋二さんと生産部長の小宮山清富さんに8月初旬、日々の活動等についてお話を伺いました。

#### ◇組合の設立は？

昭和33年、畑作振興の一環として農業委員会の主導でリンゴの集団化栽培が計画され、桑畑や麦、大豆畑であった当所の畑でそれを行うことになりました。

そして昭和36年、組合員90名、栽培面積は21ヘクタールの「十八塚りんご生産共同組合」が設立されました。

作業は桑の抜根から始まり、リンゴ苗の植樹に幼木の管理などでなかなか労力に見合う収入が得られませんでした。そのため、昭和45年、56人の組合員が脱退してしまい再編成を余儀なくされました。そこで同年、組合員34人、栽培面積13ヘクタールで組合を再スタートさせました。

それから幾多の災害等を乗り越えながら、ようやく昭和51年ごろから経営が安定してきて現在に至っています。

#### ◇組合が目指すリンゴは

当所は標高650mから680m、平均斜度は3度という丘陵地帯で、リンゴ栽培に適しています。安心・安全でおいしい「十八塚ブランド」を目指して栽培しています。そのため特に力を入れていることは、有機栽培やバイオの葉面散布、完熟状態での収穫です。除草剤は一切使用していません。

#### ◇リンゴの種類と栽培木は

当所で栽培しているリンゴは、ふじ、シナノスイート、つがる、シナノドルチェ、シナノゴールド、ぐんま名月、秋映、紅玉、王林、シナノリップの10種類です。

中でもシナノリップは、平成30年に品種登録された8月中旬から出荷できる長野県オリジナル品種です。苗木は県内のみの限定販売になっています。当所では49アールで普通木とわい化木で栽培しています。霜害や鳥害に遭いやすく樹勢を保つのに苦労が多いですが、お盆に間に合うリンゴとして注目度の高いリンゴです。

リンゴの栽培は普通木とわい化木、新しい化木で行っています。新しい化木での栽培は、5年で収穫ができるようになりますが、根が浅いためネズミによる被害が多くて当地には合っていないと感じています。

#### ◇リンゴの販売状況は

昭和53年からツルヤさんと契約して、そちらへ出荷しています。その前年にツルヤ社長の奥様が当所へ来られてリンゴを食された時、「これはおいしい」ということから始まったと聞いています。生産販売量の約半分にあたる140トンはツルヤさんへ、残りの半分は

自販と加工です。

当所で栽培している10種類のリンゴの中で「ふじ」が生産販売量全体の6割を占めています。11月からの自販では多くのお客様に利用していただいています。

#### ◇作業員の雇用や賃金は

昨年度の年間作業員延べ人数は、組合員が1,869人、臨時職員が5413人となっています。

主な作業は1月から3月が剪定作業、5月から7月は摘花・摘果作業、8月から11月は葉摘みと収穫作業です。組合員24人のうち実際に仕事に求められるのは9人です。そのため、普段の作業は臨時の職員が頼りになっています。最低賃金での雇用のため、なかなか人が集まりません。そのため定年を80歳としています。

都合のつく日に作業をすれば良いので、より多くの人に来ていただき生きがい広場を作ってほしいです。このことは、高齢者の雇用と福祉にも貢献することにのみならず、一石三鳥かと思っています。

10月中旬からは定休日の日曜日も返上して収穫、出荷、直売を行い大忙しの日々が続きます。



#### ◇これからの課題は

第一は組合員の高齢化です。組合員足から50年以上経過しています。現在は組合員の代替わりの過渡期で、後継ぎはまだ現役で会社に勤めている人が多いです。そのため、会社を定年退職するまでは組合員として作業に来ることができない状況にあります。また、理事や監事の役員候補も少なくなり、定員の役員をそろえるのに四苦八苦しています。経営を安定させるためには若手の人材が必要ですが、もうしばらくは我慢の時かと思っています。

第二は樹木の老朽化と災害対策です。



8月12日シナノリップ初採り



平成26年より果樹経営支援対策事業の支援を受けて樹木の新植と改植を始めています。ふじを増やしていいののか、それとも早生種を増やしたほうがいいのか迷っています。どちらにしても需要が多く供給が間に合わない状態が続いています。

近年、温暖化の傾向が続いていてそれに伴い開花の時期が早まっています。そのため遅霜による被害が目立ってきています。防霜ファンの設置をするにも多額の費用が掛かるためできそうにありません。

また、シナノリップのような早生りんごは実りの時期が早いいため鳥の被害に遭いやすく、それを防ぐためのネット張りが大変になっています。

第三は労働力の不足です。特に繁忙期の人員確保が難しくなっています。品薄状態ですから栽培面積を増やしたいのですが働いてくれる人が見つからないため現状維持が精一杯です。賃金をもっと上げることができればと思うのですが、なかなか難しいです。

#### ◇まとめ

昨年度の日本の食料自給率が1ポイント低下して37パーセントになったこと。どこでも労働力の確保が難しくなっています。農作業の省力化や効率化を図るスマート農業を目指すための検討を早急に進める必要性を強く感じました。

## 除雪作業にご協力をお願いします

建設係

県と町では、それぞれ管理する道路の除雪作業や凍結防止剤の散布を行います。特に大雪となる状況での作業にあたっては皆様のご協力が必要です。円滑な除雪ができますよう皆様のご協力をお願いします。

### 豪雪時は外出を控えましょう

不要な外出は事故や渋滞の原因となります。

### 歩道および出入口部分の除雪をお願いします

除雪作業後の雪の片付けにご協力をお願いします。  
雪を道路に出すことは交通の妨げとなりますのでやめてください。

### 路上に突き出た木竹等の伐採・切除をしてください

降雪により木竹の枝が垂れ下がると、除雪作業や交通の妨げとなりますので、道路隣接地の樹木の適切な管理をお願いします。

### 災害意識を持ち続けましょう

気象情報に注意し、大雪に対する備えをしましょう。

### チェーンの装着と安全運転に心がけましょう

路面状況に応じチェーン等装着するなど事故防止に努めましょう。

### 屋根からの落雪に注意しましょう

- お問合せ 佐久建設事務所北部事務所 維持管理課  
電話 0267-63-3173  
立科町役場 建設環境課 建設係  
電話 0267-88-8409



### 各戸出入口の除雪にご協力を

自宅前の生活道路の除雪にご協力をお願いします。除雪車が通った後は各戸の出入口に雪が残ることがありますが、片付けのご協力をお願いします。



### 除雪の際の路上駐車はご注意ください

除雪作業の際に、路上駐車された車があると作業の妨げとなります。交通渋滞や事故につながる恐れもありますので路上駐車はやめましょう。

## ヒートショックを防ごう!

保健福祉係

### ヒートショックとは??

暖かい部屋から寒い部屋へ移動するときなどに、急激な温度の変化によって身体がダメージを受けることです。温度の変化から血圧が大きく変動し、ふらふらする、場合によっては心筋梗塞や脳卒中につながる危険性もあります。

風呂場（脱衣所）、洗面所、トイレ等の自宅内で寒暖差が起こりやすい場所に注意が必要です。

### ヒートショック防止のポイント

- ① 入浴前に脱衣所や浴室を暖める
- ② 湯温は41度以下、湯につかる時間は10分以内を目安にする
- ③ 浴槽から急に立ち上がらないようにする
- ④ 食後すぐの入浴やアルコールが抜けていない状態での入浴は避ける
- ⑤ 睡眠薬や精神安定剤など、薬の服用後の入浴に注意する
- ⑥ 入浴をする前に同居者に一声をかけてから入浴する





# 凍結から水道管を守りましょう！

上下水道係

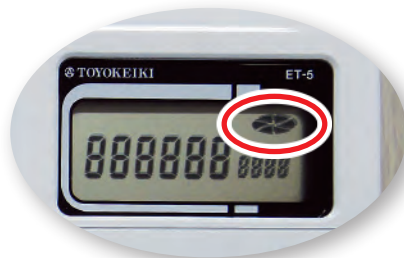
冷え込みが厳しくなるこの時季は、水道管の凍結による破損等が、多く発生します。  
宅地内での漏水の修理費や漏水分の料金もお客さま負担となりますので、凍結予防を心掛けましょう。

## 凍結を防止する方法

- 水道管を保温材で覆ったり、電熱ヒーターを巻きましょう。
- 家を留守にするときや、長期間利用されないときは忘れずに水抜きをしましょう。

## 漏水を調べる方法

- ご家庭の蛇口などをすべて閉めて、水道を使用していない状態にして、外壁などに設置してあるカウンターを見ます。写真のように画面右上に羽根車（回転パイロット）が表示されていますが、この羽根車（回転パイロット）が回っていれば漏水の疑いがあります。



## 漏水を発見したら

- 応急処置として、メーターボックス内の止水栓を右に回すことで水を止めることができます。
- 早急に修理していただく必要がありますので、立科町指定給水装置工事業者に修理を依頼してください。（立科町指定給水装置工事業者は、町のホームページでも確認できます。）

◎ 家の取り壊しなどで給排水設備に影響がある場合は、上下水道係へご相談ください。

● お問合せ 建設環境課 上下水道係 電話 88-8410

# 灯油の流出事故に注意しましょう！

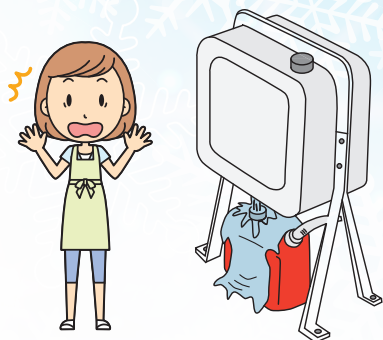
生活環境係

冬期は暖房器具の使用に伴い、灯油の流出事故が多発します。灯油が河川等に流れ込むと、上下水道の汚染、農作物や魚類等の生態系に被害を与えるおそれがあります。また、その回収は大変困難なものであり、環境汚染は免れません。

灯油の取り扱いについては、次の事項に十分注意いただき、事故を未然に防ぐことはもちろん、事故が発生した場合は、被害が拡大しないように、速やかに各関係機関へ連絡しましょう。

## 注意事項

- ホームタンクで灯油を貯蔵されている方は、バルブや配管に異常がないか、タンクの残量が異常に減っていないか、定期的に確認する
- ポリタンクなどに小分けするときは、決してその場を離れず、作業が終わったらバルブの全閉を必ず確認する
- 冬期は灯油の使用頻度が増えますが、取り扱いに際しては、常に細心の注意を払う
- 消防法に従い適正な防油堤を設置する
- 万が一、道路側溝や河川等に流出させてしまった場合は、消防署、役場建設環境課または佐久地域振興局環境・廃棄物対策課に、速やかに連絡する



## 連絡先

佐久地域振興局 環境・廃棄物対策課 電話0267-63-3166  
 佐久警察署 生活安全課 電話0267-68-0110  
 川西消防署 電話0267-53-0119  
 立科町役場 建設環境課 電話0267-56-2311

## 町民限定！

## 「立科町応援ポイント」最大30%付与キャンペーンが始まります

国の自治体マイナポイントモデル事業を活用し、「マイナンバーカード」の普及促進、新型コロナウイルス感染症対策としてキャッシュレス決済の普及と町内の消費喚起を目的とし、キャンペーン期間中対象店舗で買い物や飲食をしたとき、キャッシュレス決済サービス「d払い」または「au PAY（コード払い）」で支払うと、決済金額の最大30%をポイントとして還元するキャンペーンを町民限定で実施します。

○実施期間：12月1日（水）から12月31日（金）まで

○ポイント付与内容

- ・1決済当たりの付与上限3,000円相当
- ・付与期間内の付与合計上限10,000円相当

○ポイント付与予定日

- ・d払い：支払日の翌月末頃
- ・au PAY（コード払い）：支払い後の原則翌々日まで  
（システムの都合により変更になる場合があります）

○対象店舗

キャンペーンポスターを掲示している町内の「d払い」または「au PAY（コード払い）」加盟店が対象です。詳しくはアプリ上のマップを確認してください。

○お問合せ 企画課 企画情報係 電話88-8403



## 町議会12月定例会のお知らせ



## 12月定例会日程（予定）

- 12月2日(木) 本会議（提案説明）
- 3日(金) 本会議（議案質疑・委員会付託）
- 6日(月) 本会議（一般質問）
- 7日(火) 本会議（一般質問）
- 8日(水) 社会文教建設常任委員会
- 9日(木) 総務経済常任委員会
- 13日(月) 本会議（委員長報告・討論・採決）

議会傍聴の際は、新型コロナウイルス感染拡大防止のため、マスク着用等にご協力をお願いします。

## 議会事務局

## 自立堅持

町長コラム26  
両角正芳

今回は、原油価格の高騰に歯止めが  
かからない話題をお伝えします。

2020年後半から、レギュラーガ  
ソリンの価格が上がり続け、灯油等も  
同様な動きで推移しています。このま  
まの状況が続けば冬の燃料代が上がり、  
家計や生産活動等を直撃するおそれが  
あります。県内の燃料販売会社や宿泊  
施設では、原油高が旅行等を回避する  
など外出を控えることにつながる  
か、収益を圧迫する要因にならないか、  
危惧されていると聞きます。

日本の原油調達先の約9割は中東諸  
国で最大のサウジアラビアは、全体の  
34%（2019年度）を占めています。  
続いて、アラブ首長国連邦、カタール、  
クウェートと続きます。政情不安や地  
政学リスクが大きい中東依存からの脱  
却は、長年の課題だと云われています。  
但し、調達先を多様化すれば輸送コス  
トの上昇などの懸念もあり、大変難し  
い問題だと云われています。

現実問題として、日々の車の燃料代  
や冬場に大量消費する灯油の価格は、  
私たちの生活に直結する問題でありま  
す。今後、原油価格がどのように推移  
するのか注視していく必要があります。

# 年末の交通安全運動

# 交通安全

期間 12月15日(水)～31日(金)

スローガン

「信濃路は みんなの笑顔 つなぐ道」

## 目的

年末を迎え、夕暮れから夜間の事故や飲酒運転等の増加が懸念されることから、広く県民に交通安全思想の普及・浸透を図り、交通ルールへの遵守と正しい交通マナーの実践を習慣付け、交通事故の防止を図ることを目的とします。

## 運動の重点

### 「夕暮れ時・夜間の歩行者事故とスリップ事故の防止」

- ・「まだ明るいかな」と思っても、安全確保のため薄暗くなる前に早めのライト点灯を心掛けましょう。
- ・歩行者や対向車がないときはライトをハイビームにして、歩行者等をより早く発見しましょう。
- ・ロービームで走行するときは、時速40キロ以下にスピードダウンしましょう。
- ・歩行者は、明るい色の服を着たり夜光反射材やLEDライト等を使い、交通事故から身を守りましょう。
- ・冬期は、積雪・凍結によりスリップ事故が多発します。
- ・スピードダウンや車間距離を広く保ち、安全確保をするほか、「急発進」「急ブレーキ」「急ハンドル」といった「急」のつく運転動作を避けましょう。

### 「高齢運転者の交通事故防止」

- ・普段から通り慣れた道であっても、しっかりと安全確認して「かもしれない運転」を心掛けましょう。
- ・高齢になるにしたがって、視野、反射神経、筋力等の身体能力が変

- 化しますので、ていねいな安全確認を心掛けましょう。
- ・ブレーキとアクセルの踏み間違いによる事故が発生していますので、慌てずに確実な操作を心掛けましょう。
- ・運転に不安を感じたら、家族や安全運転相談窓口（ダイヤル#8080）に相談しましょう。

### 「飲酒運転等の悪質・危険な運転の根絶」

- ・飲酒運転の防止  
飲酒運転は重大事故の原因となり、多くの人の人生を台無しにします。飲酒運転を絶対しない、させない、許さない環境を作りましょう。
- ・妨害運転（あおり運転等）の防止  
妨害運転（あおり運転等）は飲酒運転と同じく悪質・危険な犯罪です。
- 「思いやり・ゆずり合い」の気持ちを持つて、安全な速度・方法で運転しましょう。



## 長野県交通事故相談所

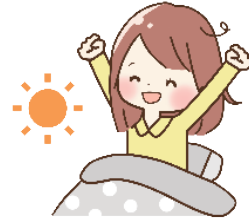
長野県交通事故相談所では、専門の相談員が無料で相談に応じています。詳しいことはお近くの相談所にお問合せください。

相談所	所在地・電話番号	相談日・受付時間
長野相談所 (長野合同庁舎南庁舎9階)	長野市大字南長野南県町689-9 電話 026-235-7175	相談日 月曜日～金曜日 受付時間 午前8時30分～午後5時 ※お願い 面接相談を希望される場合は、事前に電話予約をお願いします。
松本相談所 (松本合同庁舎内)	松本市大字島立1020 電話 0263-40-1949	
飯田相談所 (飯田合同庁舎内)	飯田市追手町2-678 電話 0265-53-0429	

# 良い睡眠で今年の疲れは今年のうちに解消しましょう ～健康づくりのための睡眠指針2014～

「からだ」と「こころ」の健康を維持していくためには、ふだんから、こまめに体を動かすことと併せて、「睡眠」の重要性が指摘されています。厚生労働省では「健康づくりのための睡眠指針2014～睡眠12箇条～」を策定し、良質の睡眠をとることの重要性を啓発しています。

今年も残すところ1か月となりましたが、心身の疲労やストレスは、新しい年に持ちこさず簡単なストレッチと良質の睡眠でスッキリ解消しましょう。



## <睡眠12箇条 (抜粋)>

1. 良い睡眠でからだもこころも健康に
2. 適度な運動、しっかり朝食、ねむりとめざまのメリハリを。
9. 熟年世代は朝晩メリハリ、ひるまに適度な運動でよい睡眠

### お休み前の簡単、お勧めストレッチ

毎日・無理なく・気持ちよく続けていきましょう。



#### お尻・腰のストレッチ

- ・仰向けに寝て、片方の膝を抱える
- 抱えた膝を胸にひきよせる



#### 腰まわり・肩まわり

- ・上側の足を前に置き、上側の手を後ろへ体を開いていく



### 体を内側から温めよう！

気温がだいぶ下がり、季節は冬を迎えました。秋以降、人間も含めた動物は、寒さに備えるために皮下脂肪を蓄えます。皮下脂肪は、冬の外気を遮断して体温を一定に保つ重要な役割を果たすもので、そのためには、良質な脂質やたんぱく質を適宜摂取することが必要です。また、冬の寒さから体を守るには、温かい服装を心がけるばかりでなく、血行を良くして体を内側からも温めるように、体を温める働きのある食べ物を積極的にとることが大切です。

体の冷えは免疫力を低下させる要因の一つになります。免疫の機能がきちんと働いて、健康な体を維持するためには、1日3食をバランスよく食べることが基本であり、重要なことです。併せて体を冷やさない食べ方にも注意して、寒い季節を乗り切りましょう。

#### 体を温める食材の特徴

- 冬が旬のもの
- 寒冷地で育つもの
- 地中で育つもの
- 水分が少ないもの
- 発酵食品
- 赤・黒・オレンジ色のもの

#### 体を温める食べ方

- 加熱調理した料理を選ぶ
- 生野菜のサラダ→温野菜のサラダ
- 野菜ジュース→具沢山のみそ汁やスープ等に変える
- 発酵食品を上手に取り入れる
- ヨーグルト・チーズ・味噌・しょうゆ・納豆・キムチ・ぬか漬けなど

● 体を温める食材を組み合わせて食べる  
冬は鍋物がおすすすめ！





# 12月3日～9日は障害者週間です

保健福祉係

障害者週間とは障がい者の福祉についての関心と理解を深め、障がい者が社会・経済・文化などのあらゆる分野の活動に積極的に参加する意欲を高めることを目的としています。この機会に障がい者の自立と社会参加へのよりいっそうのご理解とご協力をお願いします。



## ◇ヘルプマークを知っていますか？

ヘルプマークとは義足や人工関節を使用している人、内部障害や難病の人、妊婦初期の人、または、発達障害の人など、援助や配慮を必要としていることを知らせることで、援助や配慮が得やすくなることを目的としています。

## ◇ヘルプマークを使用した人への配慮の例

電車、バス等、公共交通機関で席を譲りましょう。

外見では健康にみえても、疲れやすかったり、つり革につかまり続けるなどの同じ姿勢を保つことが困難な人がいます。

## ◇配布場所

保健福祉係窓口で配布しています。

## ◇お問合せ

町民課 保健福祉係 電話88-8407 有線2311



# 難病等治療者の皆さんに通院費補助のお知らせ

保健福祉係

町では、国で定める特定疾患（小児慢性特定疾患を含む）・精神保健法により認定された精神障害や人工透析等の治療のため、医療機関に通院されている皆さんに通院交通費の一部を補助しています。

◇対象期間 令和3年1月～令和3年12月までの通院分

◇申請方法 保健福祉係窓口にて所定の用紙がありますので、医療機関の通院証明を受けて、申請してください

◇提出期限 令和4年1月21日（金）まで（期限厳守）

◇留意事項 補助対象の疾患等についてはお問合せください。

お問合せ 町民課 保健福祉係 電話88-8407 有線2311

# 地域懇談会を開催します

企画情報係

町の重点課題や主要な施策について、町民の皆さんへ報告するとともに、課題の解決に向けたご意見をお聞きする機会として、地域懇談会を開催します。

町内5か所で開催しますので、都合の良い会場へご参加ください。

開催日時および会場は次のとおりです。

- ・東部地区：1月17日（月） 午後7時～9時（予定） 西塩沢公民館
- ・蓼科地区：1月19日（水） 午後1時30分から3時30分（予定） 女神湖体育館
- ・西部地区：1月19日（水） 午後7時～9時（予定） 外倉コミュニティセンター
- ・茂田井地区：1月21日（金） 午後7時から9時（予定） 茂田井公民館
- ・南部地区：1月24日（月） 午後7時から9時（予定） 老人福祉センター

大勢の皆さんのご参加をお待ちしています。



# 「支え合い自ら輝く地域づくり」を目指して

## ～ よい身だしなみが健康長寿の秘訣～

いきいきとして元気なお年寄り、常にきちんと身なりをととのえています。外出するときも若いころと同じようにおしゃれを楽しんでいます。身だしなみをととのえ出かけることは、仕事でも買い物でも外食でも、「行くところがある」「用事がある」ということであり、社会的な活動が多いということ、それは知り合いや友だちが多い、ということでもあります。また、特別に用事がなくてもいつも身なりに



気をつかい、すぐ近所に買い物に出

る程度のときも「部屋着のままなんてだらしなしい、恥ずかしい」と思えることは、若々しくあるうえで、とても大切なことなのです。

「社会的活動をしていない人」ほど、フレイル状態・要介護状態に陥るリスクは高くなります。

まだまだ寒い季節が続きますが、防寒対策をして、身だしなみをととのえ、おしゃれをして、買い物や友だちに会いに出かけませんか。



# こちら 地域包括支援センターです!

## 元気なうちに「人生の最期」について話し合っておきましょう!

### <成年後見制度について知っておこう>

成年後見制度とは、認知症や障がい等の理由で判断する能力が十分ではない人を対象に、家庭裁判所から選任された成年後見人等が「財産管理」や「福祉サービス等の契約行為」を行う制度です。

成年後見制度については、さく成年後見支援センター(佐久市社会福祉協議会内)や地域包括支援センター(高齢者支援係内)で相談できます。さく成年後見支援センターでは、無料で成年後見制度の出前講座を実施していますので、ご利用ください。



### <もしバナカードで話すきっかけづくりを>

元気なうちに「人生の最期をどう過ごしたいか」「財産をどうしたいか」について話し合っておくことが大切ですが、わかっても「縁起でもないから」と親族で話すことを避けてしまいがちです。「もしバナカードを使ったゲーム」で話し合うきっかけづくりができます。「もしバナカード」は高齢者支援係で貸し出すこともできますので、親族や地域での集まりでご活用ください。

問合せ：さく成年後見支援センター(佐久市社会福祉協議会内) 電話0267-64-5255  
立科町地域包括支援センター(高齢者支援係内) 電話0267-88-8418

# 活用しよう、がん検診助成金交付事業!

保健福祉係

## ～がん検診 愛する家族への 贈りもの～

町では、がん検診の受診促進と、がんの早期発見および治療をすることで町民の皆さんの健康管理と健康の保持増進を目的に、医療機関で実施したがん検診費用の一部について助成金を交付します。

胃がん・乳がん・子宮頸がん検診が対象となります。



### 申請の手続きは簡単!

①領収書等の原本(検診の内容・検診費用の額)、②認印、③振込先の口座がわかるもの(振込口座は申請者のもの)をお持ちのうえ、保健福祉係までお越しください。

※人間ドック・職場のがん検診・保険診療による検診は、助成対象外となりますのでご注意ください。

### 検診の種類・検査方法・対象年齢・助成金の額(上限額)

※助成金の交付は各種2年に1回とします。(連続交付はしません。)

検診の種類	検査方法	対象者の年齢 (令和3年3月末)	助成金の額 (上限額)
胃がん検診	胃内視鏡検査 (胃カメラ検診)	50歳以上	6,000円
乳がん検診	マンモグラフィ検査	40歳以上の女性	4,000円
子宮頸がん検診	子宮頸部の細胞診検査	20歳以上の女性	4,000円

#### ※ 注意事項 ※

- ・立科町の集団がん検診を受けた人は助成金対象とはなりません
- ・令和3年度中(令和3年4月～令和4年3月)の受診分は、令和4年3月末日までに申請してください

●お問合せ 町民課 保健福祉係 電話 88-8407

## 寝たきり高齢者等の

高齢者支援係・保健福祉係

## 紙おむつ購入費を補助します

寝たきりや認知症の高齢者および重度の心身障がい者等を在宅で介護されている皆さんの負担軽減を図るため、紙おむつの購入費の一部を予算の範囲内で補助します。

### ●対象者と補助

町内に住所を有する寝たきり高齢者等で、失禁状態が6か月以上にわたっている者

対象者	対象年齢	補助限度額
寝たきり高齢者(要介護3・4・5)	65歳以上	月額5,000円以内
認知症高齢者	65歳以上	月額5,000円以内
病気等の理由により常時失禁状態にある者(要介護1・2)	65歳以上	月額2,500円以内
重度心身障がい者(児)	65歳未満	月額5,000円以内

### ●対象期間 令和3年1月から令和3年12月までの購入分

ただし、在宅で使用したものに限りです。

施設や病院等に入所(入院)期間中の紙おむつ購入費は対象になりません。

### ●申請方法 町民課に申請用紙がありますので、対象期間の領収書(おむつ等の購入が明記されているもの)を添付のうえ、申請してください。

### ●提出期限 令和4年1月14日(金)まで(期限厳守)

●お問合せ 町民課 高齢者支援係 電話 88-8418 有線2311

保健福祉係 電話 88-8407 有線2311

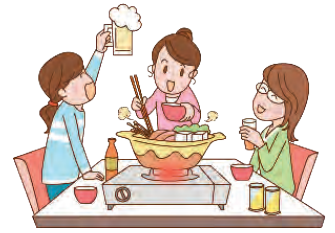
# 食事は

## 「おいしく残さず食べきりましょう！」



外食時は、適量注文でおいしく食べきりましょう！食べきれない料理は、お店に確認してなるべく持ち帰りましょう！

また、宴会の際は食べ残しを減らすために、「最初の30分間と最後の10分間」は自分の席についてお料理を楽しみ、「食べきり」で気持ちのいい宴会にしましょう！  
(さんまる いちまる 30・10運動)



外食・宴会だけでなく、各家庭におきましても、可燃ごみの減量化のため、生ごみの水切り・堆肥化等にご協力をお願いします。

なお、町では、生ごみの堆肥化に関し、生ごみ処理機器等の購入費用に対し次の補助制度を設けています。生ごみの資源化・減量化のため、ぜひご活用ください。

補助事業名	内 容	補助限度額等	補助率
生ごみ処理機器等 購入費補助金	電動：一般家庭用と認められる機種 コンポスト：容量300ℓ以下のもの	6万円（1世帯1基1回） ※ただし、前回購入から5年以上が経過し、機器等が使用不可能な場合は、再度申請ができます。	2/3以内

### 税務係

## 土地の地目変更、 建物の新增築等をした皆さんへ

固定資産税は、土地・家屋等の固定資産を所有している者に対して、1月1日現在の状況により課税されます。

次の項目に該当する場合は、税務係まで届出等をお願いします。

#### 土地の地目変更や 用途変更をした場合

住宅地から住宅地以外に用途変更した場合、または住宅地以外の工場・倉庫等から住宅地に用途変更した場合には、長野地方務局佐久支局での地目変更登記と、税務係に申告してください。

#### (参考)

土地の地目を変更した場合は、不動産登記法により「その変更があった時から1か月以内に、地目の変更登記を行わなければならない。」と定められています。

長野地方務局佐久支局 電話0267(67)2272で登記手続きを行ってください。

#### 建物を新築・増築、 または取り壊した場合

建物を新築・増築した時にはその翌年から課税の対象となり、取り壊した時にはその翌年から課税されなくなります。

すでに届出いただいたもの、または税務係職員による家屋調査が済んだものを除き、本年中に建物を新築・増築した場合、または建物を取り壊した場合にはご連絡をお願いします。取壊しの場合には建物全体であるか一部であるかは問いません。

次のような場合には、その都度届出をお願いします。

- ・建物を新築・増築した(建物の面積が増えた)
- ・建物を取り壊した(面積が減った)
- ・未登記の建物を売買・贈与・相続した

#### ●お問合せ

総務課 税務係 電話88-8402

# 令和4年度償却資産(固定資産税)申告のお願い 税務係

償却資産の所有者は、毎年1月1日現在における資産の状況について、1月31日までにその償却資産の所在地の市町村長に申告しなければならないことになっています。

※固定資産税の課税客体である償却資産とは、営利目的等に係わらず反復・継続的に行うこと＝事業を行ううで使用(利用)している土地・家屋以外の大型特殊自動車や太陽光発電設備などの「事業用有形固定資産」をいいます。

○令和3年度の償却資産申告をされた人、令和3年中に事業を始めた人は、12月中に送付する申告書で申告してください。

○申告書の提出期限

**申告期限は令和4年1月31日(月)です。**

申告書類に必要事項をご記入のうえ、お早めに提出してください。

●お問合せ 総務課 税務係 電話88-8402



## 国民年金保険料は 住民係 全額が社会保険料控除の対象です！

国民年金保険料は所得税法および地方税法上、社会保険料控除としてその年の課税所得から控除されます。控除の対象となるのは、本年中(令和3年1月1日から令和3年12月31日)に納めた保険料の全額です。なお、この期間内に納めたものであれば、過去の年度分の保険料や追納された保険料も控除の対象となります。

本年中に納付した国民年金保険料について、社会保険料控除を受けるためには、年末調整や確定申告の際に、保険料を支払ったことを証明する書類の添付が必要です。

このため、日本年金機構から、次のスケジュールで「社会保険料(国民年金保険料)控除証明書」が対象の人に発送されますので、お手元に届きましたら、大事に保管し、年末調整や確定申告の際に使用してください。

発送時期	対象者
令和3年10月下旬から11月上旬にかけて順次発送	令和3年1月1日から令和3年9月30日までの間に国民年金保険料を納付した人
令和4年2月上旬	令和3年10月1日から令和3年12月31日までの間に国民年金保険料を納付した人 〔 令和3年1月1日から令和3年9月30日までの間に国民年金保険料を納付した人は除きます。 〕

なお、ご家族(配偶者や子どもさん等)の負担すべき国民年金保険料を支払っている場合は、ご自身の国民年金保険料に加え、その保険料についても控除が受けられます。

国民年金制度は、税法上とても有利なだけでなく、老後はもちろん不慮の事故など万一のときにも心強い味方となる制度です。保険料は納め忘れのないようきちんと納めましょう！

# なんだか うれしい

## 「問い」を 掴みにいく

放課後の中学校事務室。仕事をしている先生方の傍らで、ノートに黙々とメモをしている女子生徒の姿が目にとまりました。

「あれ、何をしているの？」に「中島先生、未来さんって、すごいんですよ」・・・と本人ではなく、周囲の先生方の称賛の声が最初に届いてきました。

日々口にする給食。全てが美味しいのだけれど、未来さんは、その中で特に美味しいと感じる給食の食材と必要なグラム数を丹念に記録し続けているのだという事でした。時には、「放送から流れてくる食材を耳にすると慌ててノートに書き留める子」なんです・・・とは担任の先生から教えてもらったエピソードです。

聞き漏らしたり、メモしきれなかったりした時には、事務室にいる栄養士の先生に直接聞きとりに出かけてきているというのです。心を揺さぶる何かに出会い、向き合おうとしている未来さん。

給食室で日々生徒のために汗を流しながら調理に向き合う給食の先生方のプロの味を再現したい・・・そして食したい・・・そんな未来さんの願いが見えてきました。

未来さんの学び方の中には、分からないことが出てくると、「ネットで調べてごらん」「図書館で調べてごらん」という声掛けを、ためらわせるような学び方の本質が見えて来ます。つまり、その場に行って、関わる人々と触れ合い、感じるという事の大切さです。



青木校長先生が「学びの主人公としてのふたり」を全校朝会で紹介してくださいました。

未来さんはお母さんの作る味噌汁とおばあちゃんの作る味噌汁の味が違うと言います。

お母さんの味噌汁も美味しいのだけれど、おばあちゃんの味噌汁ってまた別の味わいがあるんです・・・「すごくおいしい」と。

そして給食で食する味噌汁は母や祖母の味噌汁とまた異なる味わいであることに心を動かされます。味噌汁の奥行きに触れながら自分で作り始める未来さん。

この日出会った未来さんは「味噌汁」の味にこだわり、味噌の購入先を栄養士の先生から聞き取ります。翌日、教えてもらった町内のお店に出かけていきます。お店の人に経緯を話しながら、必要な味噌を手に入れていきます。お店のおばさんとの出会いもまた未来さんの学びを後押ししてくれる出来事でした。

「同じ味噌なのだけれど・・・味が違う」「味に深みや旨味を加えてくれる味噌」そんな表現をしてくれる未来さん。

本当に「分かる」世界、「考える」世界は、実際の出来事の中に身を置き、実際の「こと」と自分との関係そのものを生きる場所にあるのではないかと思わせる中学生との出会い。

未来さんと共々に「暮らしの味」を探究し続ける絢美さんにも出会いました。絢美さんは、「調味料は家で賄えるものを使っている」と、そんなこだわりも語ってくれました。共々にする仲間がいることによって、「工夫」や「料理への思い」を刻み合う関係が二人の間に生まれていきます。「水を毎日飲むんです。でもそのコップの5分の1くらいを捨ててしまっている自分にハッとするんです」・・・そんな話題も伝えてくれました。未来さんや絢美さんの語ってくれる学びの中には、こうした関係を自らの意志で開いていく主体性が見え隠れしています。食するという事は暮らしそのものが背景に位置づきます。自分と切っても切れない関係があるからです。

「分かればいい」、「出来ればいい」・・・それが目的ではありません。

未来さんや絢美さんの言葉の中には実際に拓いていく暮らしと結びつけた「知恵」が多く出てきます。そして二人には、その知恵を自求め、そこに張り合いを感じているように思えました。

### 相談時間等

月・水・金曜日

- 立科小学校/午前9時～午前11時30分  
電話 56-3131(呼)・有線2190(呼)
- 立科中学校/午後2時～午後5時  
電話 56-1076(呼)・有線2251(呼)
- 立科町児童館/  
午前11時50分～午後1時40分  
電話 56-0303(直通)・有線8888(直通)  
(担当 指導主事 中島一彦)

■開室時間 ・月曜～金曜 午前10時～午後6時  
 ・土曜 午前10時～午後5時  
 ・日曜・祭日 午後1時～午後5時

■閉室日 ・毎月最終週の月曜日  
 ・年末年始  
 ・蔵書点検、館内清掃など特別に決めた日

## 新着図書

### 「月と日の后」

冲方 丁 (著) PHP研究所 (出版)

わずか12歳で一条天皇の后となった、藤原道長の娘・彰子。

父や夫に照らされる「月」でしかなかった彰子は、紫式部にも支えられ、やがて「国母」として自ら光を放ち出す。



### 「ありえない！」 エリック・カール (作) アーサー・ビナード (訳) 偕成社 (出版)

カンガルーのおなかのポケットから人間の男の子が出てきた？鳥が水の中で生活し、魚が鳥籠の中にいる？奇妙な組み合わせや、立場が逆転したものが登場。でも、これってほんとにありえない？

5月に亡くなられた「はらぺこあおむし」の作者・エリック・カールによる固定観念を打ちやぶる絵本。

### 「やさしい猫」中島 京子 (著) 中央公論新社 (出版)

シングルマザーの保育士ミユキが心ひかれたのは、8歳年下の自動車整備士クマさん。小さな幸せが突然奪われたのは、彼がスリランカ出身の外国人だったから。

### 「どっちでもいい子」

かさい まり (作) (著) おとない ちあき (絵) 岩崎書店 (出版)

小学4年生になったのは、新学期早々、クラスで友人が自分のことを「いてもいなくても、どっちでもいい子」と言うのを聞いてしまい…。

## お話し会のお知らせ

### 「ちいさなおともだちのおはなし会」

日時 12月22日(水)午前10時30分～  
 場所 中央公民館 対象 0歳児～  
 内容 絵本・パネルシアター・手遊びなど  
 親子でお楽しみください！

●蔵書検索はこちらから スマートフォン



携帯電話



パソコンは、立科町公式ホームページトップのバナーをクリック！

人権が尊重される社会

# 人権だより

社会教育人権政策係 88-8416

## 第73回人権週間と12月3日、11日の人権を考える町民大会講演会の放送について

自由および平和の基礎となる基本的人権を確保するため、世界の全ての人々と全ての国々々が達成すべき共通の基準として1948年(昭和23年)12月10日の国連総会において、「世界人権宣言」が採択されました。

国連は、世界人権宣言採択を記念して、採択日である12月10日を「人権デー」と定め、加盟国に対し、人権擁護活動を推進するための各種行事を実施するよう要請しています。

日本でも12月4日から10日までの一週間を「人権週間」として、世界人権宣言の意義を訴えるとともに人権尊重意識の普及高揚を図るため、全国各地で啓発活動が行われます。

当町では、一人ひとりの人権意識の向上を図ることを目的に、例年、各分館において「分館人権学習会」を開催し、人権問題に関する映像作品を題材として、参加者のみなんで人権について考える機会を設けています。今年は、新型コロナウイルス感染症拡大防止のため、蓼科ケーブルビジョンとインターネット (YouTube) にて映像作品の放送となりましたが、ご家庭で視聴いただき、人権を考える機会としていただけたのではないかと思います。

また、「人権週間」に併せ人権教育の推進と啓発を図るため、例年開催している「人権を考える町民大会」は、感染症拡大防止のため中止となりましたが、予定しておりました講演会につきましては、蓼科ケーブルビジョンにて、12月3日(金)、12月11日(土) いずれも午後8時から、講演会の映像を放送する予定です。講師に「こころ元気研究所」代表の鎌田敏さんをお迎えし、こころ元気配達人としてすべての世代の笑顔と元気を応援すべく、「命こそ宝 元気な心で元気な毎日」と題しご講演をいただきます。コロナ禍で失われがちなこころの元気を保つためにも、多くの皆さんに視聴していただきたい内容です。(詳細は、広報11月号および全戸配布のチラシをご覧ください。)

21世紀は人権の世紀です。すべての人々の人権が尊重され、平和で明るい町づくりをみんなの力で実現しましょう。



団体名	大深山部落
代表者	大深山部落 代表 河瀬 光昭
活動内容	昨年実施した「大深山 防災支えあいマップづくり」を拡大し、部落全員が参加した、自主防災組織の構築を行っています。災害時は「自助・近所・共助」身近の助けが一番であり、平時からのコミュニティーを大切にしています。
代表者メッセージ	今年は防災の啓発を中心に進めております。子どもたちによる「防災ポスター」制作や佐久建設事務所・立科町役場 総務課の協力による「自主避難計画」冊子を今年中には作り、配布をして防災意識を高めていきます。



団体名	たてしな蕎麦味会
代表者	笹井 隆
活動内容	「あっ、いけねえ 伸ばしすぎて穴あっちゃった」「こりゃ、ソバというよりソバ粉のうどんじゃね？」毎月第三日曜日夕方の耕福館からはいろんな声やつぶやきが聞こえています。そんなときはベテランの上級者が手を添えます。こうして和気あいあいとソバ打ちの技術向上を目指して、十数名の会員で奮闘しています。
代表者メッセージ	ここ数年は福祉施設へ出向いて「出前ソバ打ち」なども行い、自分たちの趣味の領域から一歩踏み出して、あまり背伸びしない範囲で地域に貢献できる活動も行っています。入会は、随時受け付けていますのでどうぞ。



## 地域おこし協力隊 奔走中、

●産業振興担当  
芳賀 宏です

着任から半年が経過しました。水も張られていなかった水田は、緑の初夏をへて黄金色の秋を迎え、今は収穫も終え冬の準備に入っています。

入っています。

この間、立科町が誇るリンゴ畑やワイン葡萄の畑を手伝わせていただくなかで、見えてきたものがあります。それは、この町のポテンシャルと価値がきちんと発信されていないことです。



多くの人に立科町を知ってもらうにはどうすべきか？ まずは「道の駅 女神の里 たてしな」を情報発信拠点として機能させようと考えました。もちろん、今の時代はネットから情報を得る時代ですので、SNSも使います。

ただ、この行動は単なる物理的な一面に過ぎません。町を歩き、人と交わることで感じたのは、町の素晴らしさを本気で伝えるのだという意識が希薄であることです。「何となく」や「これが当たり前」ではなく、「どうすれば伝わるのか」を強く意識するための取り組みを続けます。



## 立科中学校PTA「資源回収（アルミ缶）」ご協力をお願い

広報8月号でお知らせした「資源回収（アルミ缶）」を次のとおり行う予定です。

収益は、子どもたちの学校生活の充実のために活用させていただきますので、皆様のご協力をお願いします。

【回収するもの】 アルミ缶のみ

【回収場所】 中学校体育館北側の駐車場スペース

【回収日時】

月 日	時 間
12月17日（金）	午前7時20分～8時10分
12月18日（土）	午前7時20分～9時

※雨天決行

【回収方法】 ・回収場所へ直接持ち込んでください  
・つぶれたアルミ缶も回収します  
・感染予防のため缶は洗浄してください



新型コロナウイルス感染症警戒レベルの状況による中止の連絡は、有線放送やケーブルテレビなどを使ってお知らせします。

## 立科町再エネ導入計画等の策定に係る意見公募を 予定しています

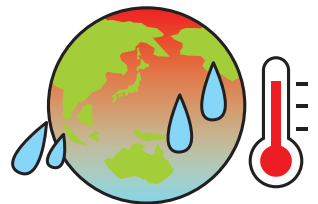
生活環境係

令和2年6月議会にて、町は「立科町気候非常事態宣言」を行い、その中で2050年までに二酸化炭素排出量実質ゼロ（ゼロカーボン）を目指すことを表明しました。

この目標を達成するにあたり、今年度、立科町から排出されているエネルギー消費量や再生可能エネルギー導入のポテンシャルを把握したうえで、再生可能エネルギーの最大限導入に向けた目標及び温室効果ガスの排出量の削減に向けて町、事業者、町民が取り組む内容を含めた計画の策定に着手しています。

この計画について、住民の皆さんからご意見をお聞きするため12月中にパブリックコメントの実施を予定しています。

具体的な実施時期については、決まり次第ホームページ等にてお知らせしますので、ぜひご協力ください。



必ずチェック  
長野県最低賃金!

効力発生年月日

令和3年10月1日(木)～



長野労働局

<https://jsite.mhlw.go.jp/nagano-roudoukyoku/>

時間額

877円

(改正前 時間額 849円)



長野県PRキャラクター  
「アルクマ」©長野県アルクマ

皆様のご来館を  
おまちしています

# 12月 行事予定 立科町児童館 こども未来館情報

教育委員会

※都合により内容等を変更する場合があります。詳しくは毎月発行しております「なかよし広場だより」(未就園児向け)、「じどうかんだより」(小学生向け)、立科町公式ホームページをご覧ください。

## なかよし広場

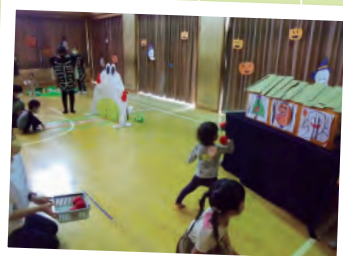
★対象：就園前の子どもさんと保護者  
★時間：午前10時30分～

- 3日(金) ママの骨盤ケア
- 6日(月) リトミック広場
- 10日(金) ちびっこ広場
- 16日(木) 親子運動遊び
- 17日(金) ちびっこ広場(誕生会)
- 20日(月) うた広場
- 24日(金) ちびっこ広場(クリスマス会)



こども未来館 / 電話 56-0248 有線 8888

## 放課後子ども教室



- 1日(水) 囲碁教室
- 4日(土) クリスマスリース作り
- 6日(月) わくわく教室
- 8日(水) 将棋教室
- 13日(月) ものづくり教室
- 15日(水) 囲碁教室
- 20日(月) わくわく教室
- 22日(水) 将棋教室
- 27日(月) 凧作り
- 28日(火) しめ縄・門松作り

〈ちびっこ広場〉おばけ釣りやおばけ退治…『ハロウィンランド』楽しかったね♡

〈レクリエーション教室〉秋の自然の中でマレットゴルフに挑戦!!

※12月27日(月)から1月6日(木)まで小学生が冬休みのため平日の乳幼児利用は中止させていただきます。  
※12月29日(水)から1月3日(月)まで年末年始のため休館になります。

## 立科町結婚新生活支援事業補助金をご活用ください

地域振興係

町では、新婚世帯を対象に婚姻を機として発生した住居費、町内へ引っ越しをする際に要した費用の一部を補助します。

要件に該当した世帯に最大30万円を予算の範囲内で交付します。

詳しい補助要件や申請手続きは、事前にお問合せください。



○お問合せ 地域振興係 電話88-7315 有線2311

## マイナンバーカード交付・申請窓口の時間延長・休日開庁のお知らせ(予約制)

住民係

毎月第2日曜日はマイナンバーカードの交付・申請サポート事務に限り、窓口を開庁します。平日来庁が困難な人は、ぜひご利用ください。また、毎週月曜日(休日の場合は翌開庁日)は窓口を午後7時まで延長しています。

- ・申請する人：後日、役場でお受け取りいただくか、本人限定郵便で住所地に郵送します。
- ・受け取る人：事前に申請がお済みの皆さんは予約来庁いただくことでカードが受け取れます。

月	日曜日(午前9時~正午)	月曜日(午後7時まで)
令和3年12月	12日	6日、13日、20日、27日

予約や持ち物について詳しくは下記までお問い合わせください。

\*なお、上記日程に限らず窓口の開庁や出張による申請サービスも行いますので、そちらをご希望される場合もお気軽にお問い合わせください。



●お問合せ 町民課住民係 電話88-8404●

**お墓Q&A** ◇各種ご質問にお答えしますので、お気軽にお問い合わせください。

Q. お墓の一部分だけをリフォームすることはできますか？

A. もちろんできます。例として「花立を直したい」、「墓石の目地を直したい」、「石張りにしたい」、「墓石をキレイにしたい」などさまざまなリフォームがあります。全部作り変えなくても見違えるようになります。まずはご相談ください。

至和田 長門バイパス 至丸子 至立科

墓石・戒名彫り・墓石クリーニング・石工事全般

## 櫻井石材有限公司

長和町古町4459 (長門バイパス沿い)  
 ☎0268-68-3859 FAX0268-68-4444  
 URL: <http://sakuraishizai.net/info/>

アルバイト パートタイム **スタッフ募集!** 詳しくはお問い合わせください ☎0267-78-5740



**エンジェル代行**  
**Angel Cafe** Petit **bonheur**



Quality of Life の実現

～喜びや楽しみを感じ日常を過ごせる社会づくりを～

**Selfish Inc.**  
 株式会社セルフィッシュ

**エンジェルタクシー**  
 (福祉輸送限定)  
 北信交旅第484号 福祉輸送事業者

「福祉型デマンドタクシー」利用者登録されている方はデマンドタクシーとしてご利用いただけます。(町内ご利用 1 回につき 600 円)  
 ご予約・ご利用時に「利用者手帳」をご提示ください!

「まごの手サポート」もぜひご利用ください。  
**まごの手サポート** GLAD HANDS 心でサポート。ご家族に代わり、「病院受診同行サポート」「買物同行サポート」も承っております。

エンジェルタクシーは時間制運賃で認可を受けているため、ご利用いただきやすい料金となっております。

普通車	15分以内	1,950円
シエンタ5人乗り	15分～30分	3,850円
	30分～45分	5,800円
	45分～60分	7,150円
	60分以降30分毎	3,500円

**運賃の割引**  
 ※身体障がい者割引:10%(1割引) ※知的障がい者割引:10%(1割引)  
 (ご利用時、ご予約時に障がい者手帳・療育手帳の提示が必要です)

**迎車回送料金** 迎車、回送距離が2kmを超える場合 1回につき 400円  
**シエンタ専用リクライニング車椅子レンタル** 御相談ください

エンジェルタクシーのご予約・お問い合わせ電話番号  
**0800-800-1890 (通話無料)**

**信虎**

11月12日(金)より  
 TOHOシネマズ上田  
 岡谷スカラ座  
 にて上映

武田信玄  
 生誕五百年  
 記念映画

虎はあきらめない

視て聴いて体感する“新”戦国時代劇

主演 **寺田 農** (信虎 / 『天空の城ラピュタ』ムスカ大佐役)

共演 **榎本孝明** (謙信)・**永島敏行** (信玄)・**渡辺裕之** (信長)  
 / **荒井敦史** (勝頼)・**隆 大介**・**谷村美月**・**矢野聖人**・**嘉門タツオ**・  
**柏原収史**・**石垣佑磨**・**杉浦太陽**・**川野太郎** (春日弾正)・  
**螢 雪次朗**・**外波山文明**・**伊藤洋三郎**・**葛山信吾** (山県昌景)・  
**堀内正美**・**西川可奈子**・**左伴彩佳** (AKB48)・**安藤一夫** (跡部勝資)

監督 **金子修介** (『デスノート』/平成『ガメラ』シリーズ) **武田家監修 平山 優**  
 音楽 **池辺晋一郎** (『影武者』) 高遠城のほか榊津城が舞台に。

〈優待チケットのご案内〉  
 劇場鑑賞1900円のところ、お得な前売鑑賞券 **レピチカ** を**1400円**にてご購入頂けます。  
 詳しくは、このQRコードか、ミヤオビピクチャーズの電話・FAXまでお願い致します。



**MPミヤオビピクチャーズ** TEL:075-803-3300 FAX:075-803-3311  
 〒602-8157 京都市上京区小山西町908-27 信虎映画 公式HP: <https://nobutora.ayapro.ne.jp> E-mail: [pct@miyaobi.com](mailto:pct@miyaobi.com)

# 年末年始の業務について

年末年始の業務について、次のとおり休業および業務時間を変更します。  
 皆様のご理解とご協力をお願いします。

## 社会体育・社会教育施設等

次のとおり休館します。

- ・中央公民館ならびに図書室
- ・人権センター
- ・権現山運動公園の全体育施設
- ・こども未来館（児童館）

休館日 12月29日(水)～1月3日(月)

- ◎社会教育人権政策係
- ◎子育て支援係

## 権現の湯

感染症対策を徹底し次のとおり営業します。

- ・12月23日(休) 休館
- ・24日(金)～30日(木)通常営業
- ・12月31日(金)午前10時～午後7時（午後6時30分受付終了）

### 【令和4年】

- ・1月1日(土)～2日(日)午前10時～午後7時（午後6時30分受付終了）
- ・3日(月)から通常営業、次回休館6日（木）
- ・食事処権現亭

12月31日から1月2日までの間、午前11時から午後2時まで（ラストオーダー午後1時30分）

### ◎権現の湯

## ごみ収集日程

立科町環境衛生カレンダーのとおり、年内の収集は12月28日（火）可燃物の収集で終了します。1月の収集は1月4日（火）可燃ごみの収集から開始します。

また、個人持ち込みの受入れは、次の表のとおりです。ご不明な点等は生活環境係（88-8411）へお問合せください。

品目	個人持ち込み受入れ先	年内の受入れ終了日	年始の受入れ開始日
ガラス・陶磁器類	川西粗大ごみ処分場	12月28日(火)	1月4日(火)
小型家電			
水銀使用の製品			
粗大ごみ			
容器包装プラスチック	(有)三井金属		
その他資源ごみ	春山商店、(有)三井金属		

◎生活環境係

## 火葬場（佐久平斎場）

- ・休業日 12月31日(金)：友引  
1月1日(土)

### 【火葬受付】

予約受付システムにて24時間予約可能です。

※12月31日、1月1日は、ペット火葬等の電話対応はありません。

◎佐久平斎場 電話88-8321

### 【死亡届受付】

◎立科町役場

午前8時30分～午後5時15分

※死亡届受付の際は、事前に業者等に仮予約を依頼してからおこしください。

## たてしなスマイル交通

年末年始のため、運行日のうち、次のとおり運休します。

### 【幹線ルート】

- ・12月29日(水)、12月30日(木) 第1・2便運休
- ・12月31日(金) 全便運休
- ・1月3日(月) 第1・2便運休
- ・1月4日(火)～1月6日(木)第1便運休  
※運行曜日：月曜日～金曜日（土、日曜日は運休）

### 【西・南回り線】

- ・12月31日(金) 全便運休  
※運行曜日：月、水、金曜日（火、木、土、日曜日は運休）

### 【東回り線】

- ・1月1日(土) 全便運休  
※運行曜日：火、木、土曜日（月、水、金、日曜日は運休）

### 【シラカバ線】

- ・12月27日(月)、12月28日(火) 第12便運休
- ・12月29日(水)～1月3日(月) 第1、11、12便運休
- ・1月4日(火)～1月6日(木) 第12便運休

◎立科町公共交通活性化協議会

# たてしな保育園の 子どもたち

## ひよこ1組

大きな園庭を見ながら、遠足気分でおやつを食べました。  
気持ちいいな〜♪



## ひよこ2組

気持ちの良い秋空の下、遠足へ行ってきました。  
お外で食べたおやつ、おいしかったなあ♡



## あひる組

秋の遠足。お天気も良く歌をうたいながら楽しく歩きました♪



**年少組** 秋の遠足で風の子広場に行きました。お天気もよくて遊具でたくさん遊べてとっても楽しかったよ！

## 年中組

遠足で風の子広場へ行ってきました！  
体をたくさん動かして、思い切り遊びました♪  
そのあとに食べたお弁当もとってもおいしかったです♡



## 年長組

バスに乗って東御市中央公園に行ってきました！  
ながーいすべり台を滑ったり、かにを捕まえたりしてたくさん遊んで楽しかったよ♪お家の人のお弁当もおいしかったね♡



# 白樺高原国際スキー場・ しらかば2in1スキー場オープン!!

今シーズン両スキー場では新型スノーマシンの導入により、例年より1か月早いオープンを迎え、次のとおり営業時間を設定しました。

## 【営業時間のご案内】

期 間	白樺高原国際スキー場	しらかば2in1スキー場
オープニングシーズン (12月17日(金)まで)	土曜日、日曜日、祝日のみ 午前9時～午後3時	毎日 午前9時～午後3時
レギュラーシーズン (12月18日(土)以降)	午前8時30分～午後4時30分	

町民の皆さんには、より親しんでいただくため、サポーター制に登録(無料)していただくことで、平日および日曜日の午後はリフト券が無料になります。さらに、シーズン券も昨シーズン並みの料金をご用意しています。大勢の町民の皆さんのご来場をお待ちしております。

※サポーター制への登録には本人確認書類(運転免許証など)が必要です。

## 【立科町民リフト券】

	大人・ミドル・シニア (60歳以上)	子ども・学生 (高校生・大学生含む)
11/20～12/10および 平日、日曜日午後(特定日除く)	無 料	無 料
土曜日、祝日、日曜午前、 特定日(12/29～31、1/2、1/3AM、 1/9、1/10AM、2/23AM、 3/20・3/21AM)	2,000円	800円
シーズン券	20,000円	7,200円

今シーズンから、リフト券がICカードになります。リフト券購入時にICカードの補償金として500円を別途お預かりします。補償金はリフト券返却時にお返しします。

## 【スキーこどもの日】

毎月第3日曜日(12月19日(日))はスキーこどもの日。小学生以下のリフト1日券が無料です。(別途ICカードの補償金500円をお預かりします。)



お問合せ しらかば高原株式会社 電話55-6000  
 ホームページ 白樺高原国際スキー場 <https://shirakaba-ski.jp>  
 しらかば2in1スキー場 <http://www.2in1.jp>

## 立科町建設業連合会ボランティア活動が行われました



10月20日（水）、立科町建設業連合会の皆さんによる、恒例のボランティア活動が行われました。蓼科高校の生徒、蓼科ロータリークラブの皆さんの協力を得て、権現山周遊道路の歩道・路肩清掃（除草作業等）を中心とした環境美化を行い、見違えるほどきれいになりました。また、町の実践として町内全地区と町道維持管理協定を締結し、日ごろから町民の皆さんに道路および河川の愛護活動にご協力をいただいておりますが、引き続き道路河川の環境美化にご協力をお願いします。

## 「子ども・若者育成支援強調月間」あいさつ運動を実施



11月の「子ども・若者育成支援強調月間」、長野県内で毎月11日に一斉に実施されている「信州あいさつ運動」とあわせ、町では、11月1日、11日に小学校・中学校・蓼科高校であいさつ運動を実施しました。

各学校では、地域の青少年健全育成推進委員、先生方や生徒の皆さんが積極的に活動へ参加し、元気よくあいさつが交わされました。

家庭や地域においても、心をこめて「おはよう」「こんにちは」など、笑顔でさわやかな声かけをお願いします。



## 中学生の「税についての作文」で表彰



立科中学校3年の宮下ひなたさんが、全国納税貯蓄組合連合会および国税庁が実施する中学生の「税についての作文」表彰で、多くの応募作文の中から立科町長賞を受賞し、11月15日（月）に町長が賞状を授与しました。

また、高校生の「税についての作文」では、蓼科高校1年生の高林良美さんが佐久税務署長賞を受賞しました。

# 12月町民カレンダー

行事予定		保 健
3	金	幼児健診 1歳6か月児(R2.2月~5月生)
8	水	2歳児おやこ教室①
11	土	わら細工・お手玉づくりを楽しむ会
14	火	健康相談プラス(要予約)
15	水	赤ちゃん相談室 母乳相談(要予約)
17	金	子育て相談(要予約)
18	土	食育サロンにじいろキッチン
19	日	親子にこここ教室
21	火	食育サロンにじいろキッチン
23	木	親子にこここ教室
26	日	年末警戒 (~29日)

## 各種相談日

- 結婚情報センター相談会  
12月8日(水)  
午後1時30分~3時30分  
場所:老人福祉センター  
◎立科町社会福祉協議会 電話56-1825
- 無料法律相談  
12月17日(金)  
午後1時30分~4時30分  
場所:老人福祉センター  
相談員:土屋文男弁護士  
川合登巳雄心配ごと相談員  
◎立科町社会福祉協議会 電話56-1825



※新型コロナウイルス感染症の状況により予定を変更する場合があります。

## 12月の納税

- 町県民税 (第4期)
- 介護保険料:普通徴収 (第9期)
- 国民健康保険税 (第7期)
- 後期高齢者医療保険料 (第6期)

## 連絡先

立科町役場 電話 0267-56-2311(代表) 有線 2311  
FAX 0267-56-2310

	電話	有線
蓼科出張所(女神湖体育館)	0267-55-6201	
中央公民館(事務室)	0267-88-8417	4000
たてしな保育園	0267-56-0022	2100
こども未来館(児童館)	0267-56-0248	8888
老人福祉センター	0267-56-1825	4091
立科温泉 権現の湯	0267-56-0606	4126

## 町のデータ10月 10月1日~10月31日の状況

人口 11月1日現在(10月31日届出まで) ( )内は前月比

人口	6,848 (-5)	出生	5
男	3,418 (-6)	死亡	9
女	3,430 (1)	転入	6
世帯数	2,821 (-3)	転出	7

## 気象

	今年	平年値
平均	12.9℃	12.2℃
最高極日	28.0℃/11日	28.9℃/H30
最低極日	-1.0℃/24日	-3.4℃/H5
降水量	54.0mm	132.1mm
降水量(1月~)	1059.5mm	989.4mm
日照時間	202.4時間	157.6時間

※平年値は、2021年5月19日に更新されています。  
※日照時間は、2021年3月2日以降推計値に変更されました。単純に比較することはできませんのでご注意ください。

## 救急

	出動件数	年間累計	火災	発生件数	年間累計
交通事故	1	18	建物火災	0	1
その他	33	258	その他	1	6
合計	34	276	合計	1	7

## 休日緊急当番医

● 午前9時~午後5時  
(歯科 午前9時~正午)

5 日	柳澤医院	立科町	0267-56-1045
	小諸南城クリニック	小諸市	0267-26-5222
	由井医院	小諸市	0267-22-0327
	小林内科クリニック	佐久市佐久平駅北	0267-66-0500
	おおつか歯科医院	小諸市	0267-24-6480
12 日	高橋内科医院	小諸市	0267-23-8110
	須江医院	小諸市	0267-22-2060
	こすも内科クリニック	佐久市平賀	0267-88-7211
	田中歯科医院	佐久市望月	0267-53-4682
19 日	東小諸クリニック	小諸市	0267-25-8104
	佐藤外科医院	小諸市	0267-22-0334
	小松耳鼻咽喉科クリニック	佐久市岩村田	0267-66-6300
	岡田歯科医院	小諸市	0267-25-4182
26 日	岩下医院	立科町	0267-56-3908
	武重医院	小諸市	0267-22-0171
	関口内科クリニック	佐久市中込	0267-63-5100
	土屋歯科医院	軽井沢町	0267-45-4512
31 金	佐々木医院	小諸市	0267-22-0503
	矢島医院	小諸市	0267-22-8148
	雨宮病院	佐久市小田切	0267-82-5311
	小林歯科医院	小諸市	0267-25-3708

緊急当番医については、予告なく変更される場合がありますので、有線放送、新聞または当番医に直接確認のうえ、受診してください。休日・夜間における医療機関等の情報提供 **ナビダイヤル 0570-08-8199**

