

人と自然が輝くまち

広  
報

# たてしな

2021. **6**  
[令和3年]

No.568



ぞう組



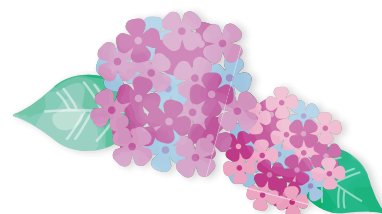
きりん組

## Index

- 特集 オリンピック聖火をつなぎました！… P2～3
- たてしな応援商品券を配布します！…………… P4
- 住宅断熱性能向上リフォーム補助金申請受付… P5
- ごみの資源化・減量化にご協力ください！…… P6
- 令和3年度「がんばる地域応援事業」2次募集…P13
- たてしな保育園の子どもたち…………… P23



立科町マスコットキャラクター  
「しいなちゃん」



保育園運動あそび



# ～東京オリンピック聖火リレー～

## 立科町から2名の 聖火ランナーが聖火をつなぎました!



小林幹太さん(左)と伴走した喜美子さん(右)



永井敦さん

立科町は、東京オリンピックに出場するウガンダ共和国陸上競技、中長距離種目のホストタウンとして、選手団受け入れに向けた準備を進めています。4月1日と2日、聖火リレーが長野県内で行われ、町内の2名が聖火ランナーとして本大会に向けて聖火をつなぎました。

感染症対策として、観客の声を出した応援の制限、人との間隔を確保するという異例の聖火リレーでしたが、沿道には多くの観客が詰めかけ、ランナーの皆さんは応援に応えながらコースを進みました。

1日に行われた佐久市では、永井敦さん(外倉)が6番目の走者として参加し、沿道に集まった観客に笑顔で応えながら走りました。2日に行われた諏訪湖畔では、下諏訪町の花田養護学校高等部の7人が県内唯一のグループランナーとして聖火をつなぎました。小林幹太さん(野方)は、このグループ3人目の走者として参加しました。今回は、聖火ランナーを務めたお2人にお話をお聞きしました。

### 永井敦さん

**Q**.. 聖火ランナーに応募したきっかけは?

**A**.. 私の父は数年前に大病を患い、余



命宣告を受けました。そんな父の姿を見るのが初めてで、日に日に弱気な発言をする姿を目の当たりにして、何とか元気づけたいという思いがありました。

そんな時、聖火ランナー応募の通知が会社に来て、もし当たったら自分の勇姿を父に見せて、元気づけようという思いで応募しました。

**Q**.. ランナーに選ばれた時の気持ちは?

**A**.. 会社の同僚も応募していて、周りの人も応募していたのですが、その中で自分が当たって良かったのかなというのが最初の気持ちでした。父にそのことを報告したら、大変喜んでくれて、「その走る姿を見るまでは頑張らない」という声が聞けたので、とてもうれしかったです。

**Q**：当日ユニフォームに袖を通した気持ち持ちは？

**A**：すごく緊張していました。沿道の皆さんがユニフォームを見て「頑張つて」という声を掛けてくれて、そこで初めて「実際走るんだ」という実感がすごく湧いて、とても感動しました。

**Q**：トーチを持った気持ちは？

**A**：トーチを持ってコースに立った瞬間、周りの全然知らない皆さんから、「わー、すごいー！」「頑張つて走つてね」という声を掛けていただき、泣きそうになりましたが、感無量の体験でした。

**Q**：聖火ランナーを務めた感想は？

**A**：サプライズで友人や会社関係の皆さんが内緒で駆け付けてくれて、全然知らなかったので凄く驚きました。自分が走る中で、少しでもみんなを元気づけられればという想いで走っていました。



**Q**：オリンピックに出場する日本代表選手やホストタウンとして受け入れるウガンダ共和国の代表選手へメッセージをお願いします。

**A**：スポーツ選手は、子どもたちや私たちをとて元気づけてくれる存在なので、精一杯の力を出して頑張ってくださいたいと思っています。

### 小林幹太さん

**Q**：聖火ランナーに応募したきっかけは？

**A**：僕は脳性麻痺があつて、自分で手足が上手くコントロールできません。でもいろいろなことに挑戦をしたいと思っていました。

今回聖火ランナーに応募したのは、力をくれている周りの人たちに、僕の成長と頑張りを見せたいと思ったのと、僕のような障害があつても、自分で生活しやすい世の中にしていきたいと思つたからです。

**Q**：ランナーに選ばれた時の気持ちは？

**A**：まず率直にうれしかったです。長野の代表として走れることがうれしかったです。それで一生懸命走り聖火をつないでいくことで、人との絆を改めて感じられればと思ひ、精一杯頑張



りました。この気持ちがいろいろな人に伝われば良いと思います。

**Q**：当日ユニフォームに袖を通した気持ちは？

**A**：「上手く走れるかな？」と緊張しました。

**Q**：トーチを持った気持ちは？

**A**：いざトーチを持った時は、聖火リレーやオリンピックに対する色々な思いを乗せている感じで、重く感じました。

**Q**：聖火ランナーを務めた感想は？

**A**：とても緊張しました。たくさんの人に応援されて心強かつたし、僕とても貴重な経験をさせてもらつていて、心から感じました。

**Q**：オリンピックに出場する日本代表選手やホストタウンとして受け入れるウガンダ共和国の代表選手へメッセージをお願いします。

**A**：コロナウイルスで、みんな気持ちが沈んでいる日々が続いているので、オリンピックが開催されて、選手の皆さんが活躍して、盛り上げてもらえたらうれしいなと思っています。僕も応援しています！

当日伴走したお母さんの喜美子さんにもお話を聞きました。

**Q**：幹太さんの走る姿を見たお母さんの感想は？

**A**：幹太は、周りの人たちに支えられ、守ってもらつて受け身の状態が多いなというのを日々感じていました。

この「聖火リレー」を通して、トーチの火をみんなでつないでいく責任を感じながら走る姿を見て、すごく成長を感じました。自分でトーチを持ちたいという強い気持ちを感じられ、心から良かったと思ひました。





# たてしな応援商品券を 配布します!

観光商工係

新型コロナウイルス感染症拡大により町内事業者は、深刻な影響を受けています。

今後各世帯に、町内の飲食店や商店で利用できる「たてしな応援商品券」を配布します。ぜひご活用ください。

- **配布対象** 令和3年5月1日現在、立科町に住所を有する人  
※令和3年5月1日～10月31日の間に転入・出生された皆さんにも配布します。
- **配布内容** 1名につき5,000円分（飲食店専用券500円×4枚、全店共通券500円×6枚）を世帯主あてに世帯ごとまとめてゆうパックにて配布。  
※6月1日～6月30日の間に順次配達されます。  
※ご近所間でも受け取りに時間差が生じることがあります。
- **取扱店舗** 取扱店舗については、商工会ホームページまたは町ホームページでご確認ください。  
また、商品券に案内を同封します。
- **利用期間** 6月20日(日)～10月31日(日)
- **利用方法** 取扱店舗で、お支払いの際に商品券をお渡しいただき、差額がある場合は現金等でお支払いください。  
1回のお支払いにおける商品券の使用枚数に制限はありません。  
商品券使用の際は、つり銭は支払われません。  
最新情報は、商工会ホームページまたは商工会窓口でご確認ください。  
<https://r.goope.jp/tatesina>
- **お問合せ** 産業振興課 観光商工係 電話 88-8412  
立科町商工会 電話 56-1004





# 住宅断熱性能向上リフォーム補助金の申請を受付けます

生活環境係

**申請期間** 6月7日(月)～11月5日(金)

※先着順とし、補助金の申請額が町の予算額(300万円)にした時点で、受付を終了します。

**受付窓口** 建設環境課 生活環境係 電話88-8411

地域産業の活性化と省エネルギーおよび地球温暖化防止への意識の高揚を図るとともに、町民の省エネルギーの取り組みを積極的に支援し、「環境に配慮したやさしいまちづくり」を推進することを目的に、町民が町内の施工業者を利用して行う住宅の断熱性能向上リフォーム工事に要する費用に対して、町の予算の範囲内で補助金を交付します。

## 補助対象者

次の(1)～(3)のすべてに該当する人

- (1) 立科町内に住所を有し、自己の居住する住宅(店舗、事務所その他これらに類する用途の部分を含む併用住宅は、当該住宅部分に限るものとし、賃貸住宅は除きます。)に断熱性能向上リフォーム工事を行う人で、工事後も引き続きその住宅に居住する人
  - (2) 町税のほか町納入金に滞納がない人
  - (3) 補助金の交付を申請する日の属する年度の前年の給与所得のみの収入金額が1,442万円以下の人、または所得金額が1,200万円以下の人
- ※ 補助金交付決定前に着手した工事は、補助対象外となります。

## 補助対象経費

補助金の交付の対象となる経費は、町内に本社、営業所等を有する法人、または町内に住所を有する個人事業主で、住宅に係る工事を業として行う者に発注する次のいずれかの改修工事に係る費用とします。ただし、国、県および町の他の制度の補助、融資等の対象となる経費等が含まれる場合は、これを除いた経費を補助対象経費とします。

- (1) 現に居住する住宅の外壁開口部において行われる次のいずれかの工事  
ア 単板ガラスを複層ガラスに替える工事  
イ 既存開口部の内側、または外側に新たなサッシを設置することにより二重サッシとする工事
- (2) 住宅のすべての屋根、すべての居室の壁、小屋裏および床に断熱材(グラスウール、ロックウール、ポリスチレンフォーム、ウレタンフォーム等の断熱性能が認められる材料)を新たに設置する工事
- (3) その他、住宅の断熱性能が向上すると認められる改修工事

## 補助率、補助限度額等

補助対象経費の4分の1に相当する額(1,000円未満の端数切捨て)。上限20万円。なお、補助金の交付は、同一住宅について1回限り。

## 申請時の添付書類

補助対象経費に係る部分と、それ以外の部分が区分されている次の書類。

- ①見積書の写し
- ②住宅の案内図および平面図
- ③工事に着手する前の当該工事箇所の写真
- ④その他町長が特に必要と認める書類(立科町に前年の所得情報がない人の所得証明書等)

## 完了期限

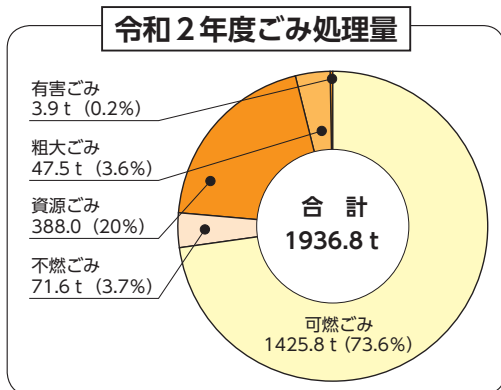
補助金の対象となる工事の完了および完了関係書類の提出期限は、令和4年1月28日(金)まで。



# ごみの資源化・減量化にご協力ください！ 生活環境係

令和2年度に立科町から排出されたごみの総量は、前年度比較で約177.9t減少となりました。  
新型コロナウイルス感染症の影響による事業系可燃ごみ排出量の減少が主な要因となっています。

## 立科町のごみ処理状況



## 【補助金等の紹介】

### ①生ごみ処理機器等購入費補助金

町では、生ごみ処理機器等の購入費用に対し補助制度を設けています。生ごみの資源化・減量化のためにご活用ください。

補助対象機器等	補助限度額等	補助率
電動：一般家庭用と認められる機種 コンポスト：容量300ℓ以下のもの	6万円(1世帯1基1回) ※ただし、前回購入から5年以上経過し、機器等が使用不可能な場合は、再度申請できます。	2/3以内

### ②ごみ水切り用具の配付

建設環境課生活環境係の窓口で氏名・住所等を記入いただくことで、1世帯1つに限り生ごみの水切り用具の配付を行っています。役場にお立ち寄りの際にぜひお持ち帰りください。

## ごみ処理量の内訳 (単位：t)

可燃ごみ	不燃ごみ				資源ごみ											粗大ごみ	有害ごみ		
	ガラス・陶磁器類	金属類	小型家電	その他	アルミ	スチール	新聞	雑誌・雑紙	ダンボール	牛乳パック	無色ビン	茶色ビン	その他ビン	布類	ペットボトル			トレイ	容器プラ
1,425.8		71.6			8.0	5.9	77.5	88.0	60.6	1.1	24.1	21.2	12.3	3.9	15.3	3.1	67.0	47.5	3.9

**町全体総排出量 1936.8 t** (令和元年度：2,114.7 t)

町民1人当たり年間排出量 293.5kg  
// 1日排出量 747.5g (茶わん約5杯分)

人口(令和2年10月1日現在)  
**7,099人** (外国人含む)

全町民が1日当たり、ミニトマト1個分のごみを減量すると、年間約40tの減量化が可能です！ ※ミニトマト：15g/個で換算

佐久市・北佐久郡環境施設組合は、1市3町が共同で維持管理運営をしており、毎年、各市町からの可燃ごみの搬入量に応じて、費用を負担しています。

**ごみの排出量が減れば、町の費用負担も少なくなりますので、ごみの減量化にご協力ください。**

### 1 「ごみゼロの日」県下一斉行動について

県では、県下統一の行動日を設け、環境美化運動を推進しています。町においても町内の環境美化を図るため、県の統一行動日を中心として清掃活動等を推進しています。

住民の皆さんも各地区での清掃活動等にご理解ご協力ください。

**統一行動日 5月30日(日)** ※新型コロナウイルス感染症の状況により、適宜ご対応をお願いします。

統一テーマ「信州から 発信していく エコ活動」

(令和2年度 環境保全に関するポスターおよび標語コンクール入選作品(小学生・中学生))

### 2 「“チャレンジ800”ごみ減量推進事業」 「食べ残しを減らそう県民運動

～e-プロジェクト～

「残さず食べよう！30・10運動」等

県では、「もったいない」を大切に、ごみ減量日本一！～美しい信州を次世代へ～」を基本目標に、さまざまな取り組みを推進しています。

ごみ減量の第一歩は身近な心がけが大切となりますので、一人ひとりが環境に対しての関心を持ちましょう！

## ごみ減量化のポイント

### 1 生ごみの減量化・資源化

・調理くずや食べ残しを減らし、出ってしまった生ごみは **良く水を切ってから出すか、堆肥化**をしましょう！

### 2 容器包装ごみの減量化

・買い物ときは **マイバック** を使いレジ袋や不要な包装は断りましょう！  
・返却・再利用のできるリターナブル容器入りの商品を選びましょう！

### 3 環境にやさしい買い物

・計画的な買い物をしましょう！  
・リサイクルのできる商品を購入しましょう！  
・環境ラベルのついた商品を購入しましょう！(エコマーク)

### 4 資源化

・可燃ごみや不燃ごみとして出しているごみの中に、リサイクルできるごみが含まれていませんか？  
きれいに洗うなどして、資源ごみとして出しましょう！

### 5 リサイクルバザーなどの利用

・不要になったものは人に譲ったり、フリーマーケットやリサイクルバザー、リサイクルショップなどを活用しましょう！

### 3Rを実践しましょう！

・Reduce (リデュース) …不要なものは買わない  
・Reuse (リユース) …使えるものは繰り返し使う  
・Recycle (リサイクル) …再資源化する

## 川西粗大ごみ処分場のご案内

町では、年6回粗大ごみと小型家電の収集を行う予定ですが、川西粗大ごみ処分場に直接持ち込みすることも可能です。町収集での混雑を避けるため、川西粗大ごみ処分場への直接持ち込みもご利用ください。

開場日	開場時間
月曜～金曜日の毎日と毎月第2日曜日 ※祝日、年末年始を除く	午前9時～午後4時



令和3年度 区長会・部落長会の役員が決まりました

区長会

会長 羽場 幸春(塩沢)  
副会長 吉村 一徳(山部)

六川 孝幸(茂田井)  
西藤 努(町)

部落長会

会長 山浦 淳一(蟹窪)  
副会長 遠山 潤一(田町)

市川 晃明(藤沢)  
巴山 篤史(大城)  
今井 浩之(町4)  
永井 和彦(上房)

区長名簿

藤西塩 塩山 宇山 牛鹿 山部 赤沢 大城 野方 町方 古町 藪科  
市川 朝比奈 羽場 横山 清水 吉村 宮下 滝澤 笹井 西藤 土屋 村上  
晃明 博 幸春 正道 良徳 一徳 典幸 宏典 孝一 努 昭幸 博之

部落長名簿

蟹原 相場 利孝  
桐原 上田 博文  
細谷 山浦 三好  
茂田井 六川 孝幸

藪科1 八木 一史  
藪科2 島田留美子  
藪科3 青井さと子  
藪科4 小池 利春  
中尾・美上下 佐藤 勝三  
姥ヶ懐 森澤 高樹  
古町1 上原 友幸  
古町2 宮下 晃恵  
町1 鈴木 竹子  
町2 藤縄 辰朗  
町3 竹重 丈己  
町4 今井 浩之  
野方1 笹井 孝一  
野方2 飯島 正茂  
和子 山木 茂  
赤沢 今井 澄人  
中原 窪田 知宏  
日向 山浦 正利  
大城 巴山 篤史  
上房 永井 和彦  
山部 保科 秀幸

真蒲 芝本 美徳  
平林 田中 孝  
滝神 飯島 友幸  
牛鹿 川合登巳雄  
柳沢 金光 智幸  
外倉 六川 勝廣  
五輪久保 荻原 州慈  
虎御前 片桐 俊一  
蟹窪 山浦 淳一  
日中 小池 一弘  
大深山 河瀬 光昭  
立石 寺嶋 昌則  
石川 高橋 幸弘  
塩沢 羽場 幸春  
西塩沢 朝比奈 博  
藤沢 市川 晃明  
蟹原 相場 利孝  
桐原 上田 博文  
細谷 山浦 三好  
西町 塩澤 勝巳  
田町 遠山 潤一  
仲町1 村松 浩喜  
仲町2 橋詰 正清  
東町 大澤 賢策

※ 区長兼務 (敬称略)

上下水道係

佐久地域流域水循環計画の意見を募集します

佐久地域11市町村および東御市で構成する、佐久地域流域水循環研究検討委員会では、地域共有の貴重な財産である水資源を、未来に確実に継承していくことを目的とした、佐久地域流域水循環計画を策定するにあたり意見を募集します。

- 計画素案の閲覧場所 町公式ホームページ、建設環境課上下水道係窓口
- 募集期間 6月17日(木)から7月7日(水)
- 意見提出方法 指定の様式により、いずれかの方法で提出してください。
  - ・郵送 建設環境課上下水道係あて
  - ・Eメール [jouge@town.tateshina.nagano.jp](mailto:jouge@town.tateshina.nagano.jp)
  - ・FAX 56-2310
  - ・持参 建設環境課上下水道係窓口
  - ・ながの電子申請サービス (町公式ホームページからリンクします)

※電話や口頭によりご意見いただくことはできません。

●お問合せ 建設環境課 上下水道係 電話88-8410



# 「一生を 共に歩む 自分の歯」

## 6月4日から6月10日は歯と口の健康週間です!!

歯と口の機能（口腔機能）は、「食べる」「話す」など健康な毎日を送るうえで欠かせない機能です。歯や口の機能が衰えると、それをきっかけに全身の健康に影響を及ぼします。6月4日(金)から6月10日(木)は歯と口の健康週間です。この機会に歯と口の健康について一緒に考えてみましょう。

### 「噛むこと」はどうして大切？

- ・しっかり噛むことで唾液が分泌され食べ物の消化を助ける
- ・唾液が口の中をきれいにし、むし歯や歯周病の予防につながる
- ・いろいろな食品を食べることができ、バランスよく栄養がとれる
- ・毎日の食事をおいしく味わえる
- ・しっかり噛むことで脳が活性化する
- ・表情もいきいきする

子どものころから、しっかり噛んで、  
ていねいな歯みがきを心がけましょう。



### むし歯や歯周病を予防しましょう！

- ・歯垢を取り除くためにきちんと歯をみがきましょう。歯ブラシだけでなく歯間ブラシやデンタルフロスを併用していねいにみがくことをおすすめします。
- ・一日3食の規則正しい食事の間食を減らしましょう。
- ・たばこは歯肉の血流を悪くし、歯周病が悪化するリスクが高くなります。

### 歯科検診を活用しよう

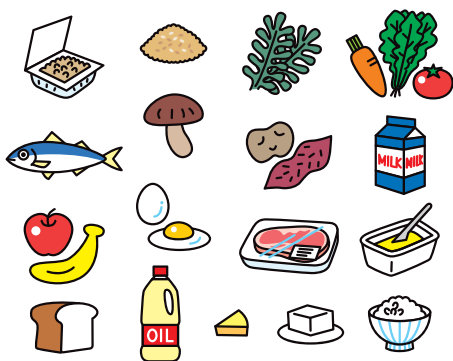
町では町内の歯科医院の協力のもと、今年度から歯科検診を実施します。

むし歯や口腔内のトラブルがなくても、年に1～2回定期的に歯科検診を受けましょう。

対象者：40歳・50歳・60歳・70歳の人（令和4年3月31日時点）

妊娠中の女性

※歯科検診の対象となる皆さんには、「歯科検診のお知らせ（受診券）」を送付します。



主食・主菜・副菜を組み合わせた食事が「バランスがよい」とされていますが、若い世代ほどご飯を控えおかずが偏る人が多く、高齢者ほどおかずよりも主食に偏る人が多いようです。

毎食、主食・主菜・副菜を組み合わせた食事をとることを心がけてみましょう。

皆さんは、食事をするときに気をつけていることがありますか？

令和元年度に長野県が実施した県民健康・栄養調査結果によると、「食事をする時に気をつけていること」の質問に「野菜を多く食べる」と回答した人が一番多く、20歳以上の男性で50%以上、女性で65%以上となりました。また、「バランスよく食べる」と回答した人は、年代が高いほど割合が高く、「特に気をつけていない」人の割合は、年代が若いほど高くなっています。

そもそも「バランスよく食べる」とは、どんなことでしょうか？

### 6月は食育月間です

～日々の食習慣を見直してみましょう～



## 今年度の特定健診は、6月1日から開始します

特定健診は40歳以上の皆さんを対象とし、生活習慣病の早期発見と予防を目的としています。生活習慣病の兆候に気づいて予防していただけるように、毎年健診を受けましょう。

(40～74歳でお勤め先等の健康保険に加入している皆さんは、加入先の健康保険にお問合せください。)

- 「検診申込書」またはスマートフォンで申込んだ皆さん → 5月下旬に案内と受診券が届きます。
- 申込みをしていない皆さん → 次の健診を選んで、保健福祉係にご連絡ください。

電話88-8407 有線2311

- 集団健診 7月1日～8日 8月2日～10日(土日を除く)
- 町内個別健診 岩下医院(電話56-3908)、柳澤医院(電話56-1045)
- 町外個別健診 県内の多くの病院で健診を受けることができます。  
(詳しくは保健福祉係へお問合せください。)

### 国民健康保険と後期高齢者医療の加入者の皆さんへ

#### ●人間ドックを受けた場合には補助金制度があります。

受診後、結果が届いてから申請手続きをします。

- 申請時の持ち物 受診結果・領収書・振込先口座がわかるもの・認印
- 補助額 費用の1/2(上限額：日帰りドック12,500円、一泊ドック25,000円)

※令和3年度に受診した人間ドックの申請期限：令和4年5月6日(金)まで



## ～児童手当等受給者の皆さん

### 「現況届」の提出をお忘れなく～

保健福祉係

児童手当等を受給されている皆さんには、毎年6月末までに「現況届」を提出いただいています。この届は、6月1日現在の養育状況を記載いただき、児童手当等の受給資格を確認するためのものです。提出がないと6月以降の手当が受けられなくなります。受給者の皆さんに関係書類を送付しますので内容をご確認のうえ、必ず提出してください。

受給者がサラリーマンなど厚生年金等加入者の場合は健康保険証の写しの添付が必要です。(国民健康保険加入者は不要です。)

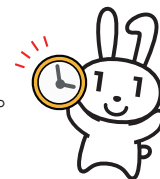
【提出先】 町民課 保健福祉係 電話88-8407

## マイナンバーカード交付・申請窓口の時間延長・休日開庁のお知らせ(予約制)

住民係

休日にマイナンバーカードの交付・申請サポートを行います。平日来庁が困難な人は、ぜひご利用ください。また毎週月曜日(月曜日が休日の場合は翌開庁日)は窓口を午後7時まで延長しています。なお、日曜日の開庁はマイナンバーカード関連事務のみで、住民票等の発行はできません。

- 申請する人：後日、本人限定郵便で住所地に郵送します。
- 受け取る人：事前に申請がお済みの皆さんは予約来庁いただくことでカードが受け取れます。



月	月曜日(午後7時まで)	日曜日(午前9時～正午)
令和3年 6月	7日、14日、21日、28日	13日

- 持ち物
  - 申請する人：交付申請書、通知カード、住民基本台帳カード(所有者のみ)、本人確認書類
  - 受け取る人：通知カード、住民基本台帳カード(所有者のみ)、本人確認書類、回答書
- 場所・お問合せ 町民課住民係 電話88-8404

## 「支え合い自ら輝く地域づくり」を目指して 「たてしな暮らしづくり懇話会」開催のお知らせ

コロナ禍だからこそ、いざという時に子どもから高齢者までが支え合える・つながれる地域について考えてみましょう。小さな子どもさんも参加できる内容です。お気軽にご参加ください。

日時：7月18日(日) 午後1時30分～3時30分

場所：老人福祉センター 集会室

テーマ：コロナ禍だからこそ、やってみよう！

内容：○たてしな“ずく”りの会・生活支援コーディネーターってどんなことしてるの？

○ワークショップ「地域にこんなことがあったらいいな。こんなことしたいな・できるよ。」

を紹介し合ってつながってみよう

※日程・内容が変更になる場合があります。



※感染症予防のため、入場制限（先着30名）させていただきます。参加希望の皆さんは、事前申込み、体調チェック、マスク着用、会場入口で手指消毒にご協力ください。

※詳細は、6月全戸配布チラシをご覧ください。

●参加申込み・問合せ：たてしな“ずく”りの会事務局 町民課高齢者支援係 電話88-8418

## こちら 地域包括支援センターです！

高齢者支援係

### はつらつウォーキング教室開催のお知らせ

6月から「はつらつウォーキング教室」を開催します。

立科町のおいしい空気を吸って仲間と一緒に町内各所をウォーキングしませんか？

ウォーキングの後には気持ちよいストレッチも行います。運動不足の皆さん大歓迎です。

●対象者 概ね65歳以上の町内在住の皆さん（3～4km程度歩ける人）

●定員 30名（先着順）

●開催日 ①6月30日(水) ②7月7日(水) ③7月21日(水)  
④9月15日(水) ⑤9月30日(水) ⑥10月6日(水)

●時間 午前9時30分～11時30分

●内容 町内各所のウォーキング（3km程度）やストレッチ、体操

※雨天時は室内で運動します。

●講師 身体教育医学研究所 健康運動指導士 横井佳代氏

●持ち物等 タオル、飲み物、帽子、歩きやすい格好

●費用 103円×参加回数分（行事用の任意保険）

●申込み 6月18日(金)までに地域包括支援センター 電話88-8418 有線2311 へご連絡ください。

●お願い ・心臓や関節等に持病がある人は、主治医にご相談のうえ、お申込みください。

・新型コロナウイルス感染症の拡大防止のため、当日37.5度以上の発熱や風邪症状、体調不良の場合は参加を控えてください。また、当日はマスク着用と検温、人との距離の確保等にご協力ください。





## 歯科口腔健診を受けましょう ～後期高齢者歯科口腔健診～

高齢者支援係

長野県後期高齢者医療広域連合では、高齢者の健康づくり事業の一環として歯科口腔健診を行います。

高齢になると、むせこんだり、のどにつかえたりすることが多くなり、これが原因で誤嚥性肺炎（細菌が唾液や胃液と共に肺に流れ込んで生じる肺炎です。）を起こすことがあります。

お口の健康は、身体の健康への第一歩です。固いものが食べにくい、入れ歯が合わない、特に自覚症状はないが、お口の状態を確認したい皆さんなど、費用は無料ですのでこの機会に受診しましょう。

- 対象者 (1) 昭和20年4月1日～昭和21年3月31日生まれの被保険者  
(令和2年度に75歳の誕生日を迎えた人)  
(2) 昭和16年4月1日～昭和20年3月31日生まれの被保険者  
(令和2年度に76～79歳の誕生日を迎えた人)のうち、直近で生活習慣病に係る受診をされた経歴があり、かつ、令和2年度に歯科医療の受診がなかった人
- 健診期間 7月1日(木)から12月30日(木)  
※新型コロナウイルス感染症の影響により、期間を変更する場合があります。
- 健診費用 無料 ※健診により治療が必要な場合は、その治療費は本人負担となります。
- 対象医療機関 県歯科医師会所属の歯科医院（一部の病院を除く）
- 受診方法 対象者には、6月下旬に案内通知と受診券が送付されますので、健診を希望する皆さんは歯科医院へ直接予約してください。受診の際は、受診券・被保険者証・お薬手帳（無い場合は不要です）をお持ちください。
- お問合せ 長野県後期高齢者医療広域連合 保健事業室（電話026-229-5320）

### 税務係

## 「地籍図根点」の 復元作業を 実施します

実施期間…6月～11月

対象地区…和子、赤沢、中原、日向、野方、細谷およびその周辺地域

「地籍図根点」とは、国土調査の際、測量の基準として設置したもので、土地の分筆測量や境界の復元測量など現地測量をするうえで非常に大切なものです。

国土調査事業が完了してから30年が経過し、地籍図根点の中には、無くなってしまったものや、損傷しているものが数多くあるため、町では計画的に復元作業を行っています。

今年度は、昨年行った調査に基づき、対象地域内の図根点について復元作業を行います。

このため、道路上や皆さんの土地に、町が委託した測量業者が立ち入り、作業をさせていただきますこととなりますので、ご理解とご協力をお願いします。

## 佐久あすなろの会のご案内(佐久地域自死遺族交流会)

保健福祉係

ご家族が自死で亡くなると、残された人は孤独になりがちです・・・

佐久あすなろの会は、同じ経験をされた人と安心して気持ちを語り、わかちあう場です。

今年度は、下記の日程で開催を予定しています。参加は予約制になりますので、佐久保健福祉事務所（健康づくり支援課）まで、お申込み・お問合せください。

- 開催日 令和3年8月25日(水)、11月11日(木)、令和4年2月8日(火)
- 時間 午後1時30分～3時30分まで
- 会場 佐久市内（詳細は、お申込み時にご案内します。）
- 参加対象者 ご家族（親、子ども、配偶者、兄弟姉妹）を自死でなくされた人  
その他の人のご参加は、お断りします。（予約制）
- 費用 100円（お茶代等）
- 申込み・問合せ 佐久保健福祉事務所 健康づくり支援課(あすなろの会担当者) 電話 0267-63-3164(直通)

令和2年度

「公文書公開制度」と「個人情報保護制度」の運用状況について

【立科町公文書公開条例第15条の規定により公表】

請求総件数	15件
公開件数	15件
(内 全部公開15件、部分公開0件)	
非公開件数	0件
その他	0件 (対象文書無し0件)
不服申立て等	なし

【立科町個人情報保護条例第22条の規定により公表】

個人情報取扱い事務の登録件数	264件
開示等の請求件数	なし

公文書公開制度は、町が持つ情報を町民からの請求に応じ公開することを定め、行政執行上で生じた情報を適正に管理、運用することを責務としています。個人情報保護制度は、町の機関が持つ個人情報の開示、訂正、削除および目的外利用または外部提供の中止を請求する権利を町民個人に明示したものです。

# 交通安全

交通安全協会



小学校交通安全教室

4月9日から15日まで、保育園、小・中学校周辺や通学路の横断歩道での街頭指導を交通安全協会、役場職員、小・中学校の先生を中心に行い、児童の安全確保を行いました。

4月20日、立科小学校全校児童を対象に交通安全教室が開催されました。

佐久警察署・立科町交通安全協会・先生の指導により、実際の道路に出て横断歩道の渡り方や歩道での交通ルールについて学びました。



## 町議会6月定例会のお知らせ



6月定例会日程

6月3日(木) 午前10時開会(予定)

6月定例会の詳細日程は、有線放送、音声告知放送、ホームページ等でお知らせします。

新型コロナウイルス感染拡大防止のため、議員、理事者および職員もマスク着用等を行います。

議会を傍聴される皆さんもマスク着用等にご配慮ご協力をお願いします。

議会事務局

### 自立堅持

町長コラム21

両角正芳

今回は、前月号に続き、温室効果ガス削減に向けた民間企業の取り組みが新聞紙上で取り上げられていましたので、ご紹介いたします。

新聞報道によると、再生可能エネルギー拡大の切り札として注目されているのが、2018年に東芝が開発した、「フィルム型の「ペロブスカイト太陽電池」です。この太陽電池は、軽量でフィルムのように薄くできるため、従来の太陽電池では設置が難しかったビルの壁面や車体のような曲面にも使える次世代型の太陽電池であり、温室効果ガス削減が世界的に喫緊の課題となる中、今後大いに期待されているとのことであります。

一方で、設置面積を大きくするとエネルギーの変換効率が低下する。長期間の耐久性も十分ではない。また、廃棄時の鉛の回収の検討も要すなど課題も多く、実用化に向けた今後の取り組みを注視する必要があります。

当町でも、昨年6月に「気候非常事態宣言」を行い、二酸化炭素排出量2050年実質ゼロをめざすことといたしましたので、今回紹介した太陽電池の件も含め、再生可能エネルギー利用に関し、研究・検討してまいりたいと考えております。



# 令和3年度「がんばる地域応援事業」 の2次募集をします

**募集期間** 令和3年6月1日(火)～6月18日(金)

対象者は、区・部落、企業、おおむね町民10名以上の団体です。

この事業は、町民の皆さんが自主的、主体的に行う地域づくり活動に対して、町が応援することにより、地域活性化や地域課題の解決を図る制度です。皆さんの積極的なご応募をお待ちしています。

## 交付金の対象となる事業

- 1 住民の安心・安全な生活の確保に資する事業
- 2 住民福祉、住民支え合い事業
- 3 地域の魅力を活かした観光振興や産業振興事業
- 4 地域住民が触れ合うコミュニティ絆交流事業
- 5 地域の定住促進事業
- 6 美しい地域づくり（道路沿線の植栽や環境美化等）の事業
- 7 地域の担い手・人材を育成する事業
- 8 伝統・文化を継承する事業
- 9 その他町長が認める事業



## 応募要件

次のすべてに該当すること

- 1 社会または不特定多数の者の利益につながるもの
- 2 波及効果や発展性が期待されるもの
- 3 計画や費用が実現可能で関係者の合意形成が図られているもの

## 補助率および限度額等

同一事業に対し

- 1年～3年目 補助対象経費の100分の75以内、15万円が上限
- 4年～10年目 補助対象経費の100分の50以内、7万5千円が上限

○新しく団体を立ち上げて事業を実施する場合

補助対象経費の100分の100以内、15万円が上限  
(団体結成初年度のみ。)

## 補助対象経費

事業実施に要する経費（人件費や備品費など一部対象とならない経費があります。）

## 応募方法

所定の様式に必要事項を記入し、6月18日(金)までに地域振興係へ提出してください。

(様式は町のホームページ (<http://www.town.tateshina.nagano.jp/0000000854.html>) または役場企画課窓口から入手できます。)

## 選考方法

立科町がんばる地域応援事業審査委員会において、各団体から提出していただいた事業計画書等に基づいて審査・選考します。

# なんだか うれしい

## 「自分で自分を育てる」という教育本来のあり方を取り戻したい

ヴィクトール・E・フランクル作「夜と霧」という名著があります。ユダヤ人としてアウシュビッツに囚われ、奇跡的に生還した体験が記されています。難解な文章ですが、一節を引用します。

ここアウシュビッツで必要なのは、生きる意味についての問いを180度方向転換することだ。**私たちが生きることから何を期待するのではなく、むしろ、ひたすら生きることが私たちから何を期待しているかが問題なのだ**、ということを知り、絶望している人間に伝えねばならない。「夜と霧」みずす書房より

とても難しいのですが、味わいたいと思いつけています。ロンドンオリンピック、ボクシングミドル級金メダリスト村田諒太選手。父親から贈られた「夜と霧」に大きな影響を受けます。左記の一節に触れ、空腹と極限に近い練習、リングでの孤独な闘いに向き合う自分を励まし続けたと言います。

作者フランクルは「生きることは問われていること、生きることは答えること」だと言います。

私たちは人生に期待している間は、事態が「あんなってくれない、こうなってくれない」と言い、他人が「ああしてくれない、こうしてくれない」と言い続ける状況が続いていきがちです。

山寒村で育った幼少時代、家の手伝いや農作業は家族の一員として当たり前で、多くの家事が自分に任されていました。**自分の責任を全部引き受ける・・・ことは大変なことだけれど、他人のせいにするのを父母からは強く戒められました。何かあると必死になって考えたり、悩んだり、苦しんだりしました。**

今、教育の場は、子どもたちが戸惑わないように、失敗しないようにとさまざまな事柄が活動の前に設えられています。私たちにできる、**とても大事なこと、「自分で自分を育てるということ」**をしなくなりました。

本当はできるはずなのに、私たちのもっと前を生きた人たちは、それぞれ自分で自分を育てるということをやってきたらと思います。親のせいにして、教師のせいにして、あまりにも他人のせいにするのが多すぎる時代を思います。

写真は、先月、立科小学校の始業式を終えて、下校の時間に目にした光景です。



新しい学年として出発の日、一学期始業式。張り切って新しい生活に向かった子どもたち。

新しい先生との出会いにうれしさや期待や安堵の思いを抱きながら帰路に着く子どもたち。

昇降口に向かう廊下で旧担任T先生を見つけたAさん。思わず込み上げてきたなつかしさ・・・駆け寄りながら飛びつくAさん。驚いたように振り向きつつ、しっかりと抱き寄せるT先生。じっくりと抱きかかえた後、Aさんに向き合いながら

「がんばって」と言葉を発して、見送るT先生。

T先生の声に励まされるように、さっと両手をはなし、帰路に着いたAさん。小さな身体が力強く新しい生活に踏み出す決意の一步のように思えました。

T先生との思い出の  
日々の中で蓄えた

**「自分で自分を育てる」  
力をもとに自分の生き方の  
大きな節に変えていく  
Aさんの見事な育ち。**

### 相談時間等 月・水・金曜日

- 立科小学校/午前9時～午前11時30分  
電話 56-3131(呼)・有線2190(呼)
- 立科中学校/午後2時～午後5時  
電話 56-1076(呼)・有線2251(呼)
- 立科町児童館/  
午前11時50分～午後1時40分  
電話 56-0303(直通)・有線8889(直通)  
(担当 指導主事 中島一彦)



■開室時間 ・月曜～金曜 午前10時～午後6時  
 ・土曜 午前10時～午後5時  
 ・日曜・祭日 午後1時～午後5時

■閉室日 ・毎月最終週の月曜日  
 ・年末年始  
 ・蔵書点検、館内清掃など特別に決めた日

## 新着図書

「クララとお日さま」 カズオ・イシグロ(著)  
 土屋 政雄(訳) 早川書房(出版)

人工知能を搭載したロボットのクララは、病弱の少女ジョージと出会い、やがて2人は友情を育んでいく。愛とは？知性とは？家族とは？生きることの意味を問う、ノーベル文学賞受賞後第1作のカズオ・イシグロの感動長編。



「白鳥とコウモリ」 東野 圭吾(著) 幻冬舎(出版)

2017年東京。善良な弁護士が遺体で発見された。「すべて、私がやりました。すべての事件の犯人は私です。」2017年東京と1984年愛知をつなぐ、ある男の“告白”で、事件は解決…のはずだった。

「あまがえるりょこうしゃ ちかたんけん」  
 松岡 たつひで(作) 福音館書店(出版)

モグラ博士の作った乗り物に乗って、アリの巣を見学したり、スズメバチの巣に突っ込んだり…。地面の下を巡る楽しい探検にでかけよう！

### 探しています！

3月の蔵書点検にて、以下の資料が不明です。お心あたりのある人は、至急お戻しください。  
 ①信濃 復刻版 昭和18.19年(信濃史学会)  
 ②仙台駅殺人事件(西村京太郎)

## 松くい虫防除伐採補助金について

農林係

松くい虫被害の拡大および枯損木の倒壊による二次被害を予防するため、業者等に委託して行う松くい虫による枯損木の処理経費に対し、予算の範囲内で補助金を交付しています。

補助対象となるのは、町内において、地目が山林以外の土地にあるものや、地目が山林の土地だが、道路または建物の近くにある等、人的または第三者の財産に被害を及ぼすおそれのあるものを、業者等に委託しその経費を負担した人です。

補助金の額は、処理経費の2分の1以内、10万円が限度です。

詳細については、産業振興課農林係(電話 88-8408)までお問合せください。

## お墓Q&A ◇各種ご質問にお答えしますので、お気軽にお問い合わせください。

Q. お墓の一部分だけをリフォームすることはできますか？

A. もちろんできます。例として「花立を直したい」、「墓石の目地を直したい」、「石張りにしたい」、「墓石をキレイにしたい」などさまざまリフォームがあります。全部作り変えなくても見違えるようになります。まずはご相談ください。



墓石・戒名彫り・墓石クリーニング・石工事全般

## 櫻井石材有限会社

長和町古町4459(長門バイパス沿い)

☎0268-68-3859 FAX0268-68-4444

URL: <http://sakuraisekizai.net/info/>

## 「新型コロナウイルス感染症に関する偏見や差別を防止するための規定」が設けられました

### ○新型コロナウイルス感染症に関する偏見や差別は許されません。

新型コロナウイルス感染症に起因する差別的な取り扱い事例が報告されていますが、こうした偏見や差別は許されるものではありません。今後も、新型コロナウイルス感染者やその家族、医療従事者等の人権が尊重される社会に向けて、人権に配慮した適切な行動をとっていただけようお願いします。

### ○「新型インフルエンザ等対策特別措置法等の一部を改正する法律」（令和3年法律第5号）が施行されました。

感染者やその家族、医療従事者等の人権が尊重され、差別的な取り扱いを受けることのないよう、新たに差別的取り扱い等の防止に関する規定が設けられました。

#### 〈差別的取り扱い等の事例〉

- ・感染したことを理由に解雇される
- ・回復しているのに出社を拒否される
- ・病院で感染者が出たことを理由に、子どもの保育園等の利用を拒否される
- ・感染者が発生した学校の学生やその家族に対して来店を拒否する
- ・感染者個人の名前や行動を特定し、SNS等で公表・非難する
- ・無症状・無自覚で訪れた店舗から謝罪や賠償を強要される など



詳しくは内閣官房新型コロナウイルス感染症対策推進室のホームページ（URL <https://corona.go.jp/>）をご覧ください。

### ○新型コロナ 誹謗中傷等被害相談窓口

法務省の人権擁護機関では、新型コロナウイルス感染症に関連する不当な偏見、差別、いじめ等の被害に遭った皆さんからの人権相談窓口を設置しています。

・みんなの人権110番	0570-003-110（全国共通）
・女性の人権ホットライン	0570-070-810（全国共通）
・長野地方法務局人権擁護課	026-235-6634
・長野地方法務局佐久支局	0267-67-2272

また、長野県は、新型コロナウイルス感染症に関連し、誹謗中傷や差別的な扱いを受けた被害者への支援のための電話相談窓口を設置しています。

電話 026-235-7100 平日 午前8時30分から午後5時15分まで

困ったときは一人で悩まずご相談ください。

参考: 新型コロナウイルス感染症対策推進室ホームページ



## 英語検定・漢字検定の検定料の一部を助成します

児童生徒の英語力、国語力の向上と、保護者の皆さんの経済的負担軽減を図るため、英語検定、国語検定の検定料の一部を助成します。

- 1 対象者
  - ① 立科小学校、立科中学校に在籍している児童、生徒の皆さん
  - ② 立科町に住所を有し、立科小学校、立科中学校以外の小学校、中学校に在籍している児童、生徒の皆さん
- 2 対象となる検定
  - ① 公益財団法人日本英語検定協会が実施する「実用英語技能検定」
  - ② 公益財団法人日本漢字能力検定協会が実施する「漢字能力検定」
  - ① ②以外の団体が実施する検定は助成金の対象外ですのでご注意ください。
- 3 助成金の額等
 

該当の検定料の2分の1（半額）  
 助成金は1回の受検につき1つの級に限ります。  
 助成の対象となる検定の回数は、英語検定・漢字検定どちらも1年に2回までです。
- 4 申請に必要な書類
 

交付申請書（教育委員会または町HPにあります）  
 一次試験の検定結果通知書の写し（可否に関わらず申請できます）
- 5 申請方法
 

申請書に必要書類を添えて教育委員会学校教育係へ提出してください。  
 ※立科中学校で受検する場合は、中学校で取りまとめのうえ申請します。
- 6 申請書受付期限
 

令和4年3月31日(木)

●お問合せ 教育委員会学校教育係 電話88-8415 有線2311

## 多子世帯保育料軽減事業補助金のご案内

町外の幼稚園等に入所している2人目以降の子どもさんの保育料の一部について補助金を交付します。

- 1 対象者
 

町内に住所があり、町税等の滞納がない人で

  - ① 町外の私立幼稚園または認可外保育所に入所している子どもさんの保護者  
 ただし、事業所内保育所に入所している子どもさんは対象になりません。
  - ② 私的契約により町外の保育所に入所している子どもさんの保護者。
- 2 補助金の額
  - ① 世帯2人目の子どもさん……1か月について 毎月の保育料と町で定める上限額 25,700円の2分の1の額を比較して少ない方の金額。
  - ② 世帯3人目以降の子どもさん…1か月について 毎月の保育料と町で定める上限額 25,700円を比較して少ない方の金額。
- 3 申請に必要な書類
  - ・申請書（教育委員会または町HPにあります）
  - ・保育料の額が確認できる書類
- 4 申請方法
 

申請書に必要書類を添えて教育委員会子育て支援係へ提出してください。
- 5 申請書受付期間
 

6月30日まで ※中途入所の場合は子育て支援係へ連絡してください。

●お問合せ 教育委員会子育て支援係 電話 88-8405 有線2311

# 地域おこし協力隊 奔走中、

地域振興係

●観光振興担当  
梅澤千夏です

2018年6月に観光振興の担当として着任し、早3年。5月をもって任期満了を迎えることとなりました。私の活動は常に町外・県外に向けられていたのですが、任期後半は新型コロナウイルスの感染拡大による変更や中止に追い込まれた計画もありました。それでも策を練り直し、たくさんの助けを得ながら、最後の一年は首都圏での広告展開や白樺高原にお客様を引き寄せるための企画展を実施することができました。

退任後はフリーランスとして、引き続き立科町の観光分野に関わっていくつもりです。それは、これまでとはまた違った「挑戦」になるかもしれません。もちろん、多少の不安もありますが、楽しみはそれ以上です。自身が可能だと信じる限り、この町で挑戦し続けていきたいし、同じくそういう人の背中を支えていきたいと思っていますので、町中でお会いした時は、気軽にお声を掛けていただけると嬉しいです。最後になりますが、これまで温かく見守り、手を差し伸べてくださった皆さんに深く感謝申し上げます。



## ケイタボン通信 19

—ウガンダから—

地域おこし協力隊 須藤 佳奈

第19回目も、言語について紹介します。前回は、ウガンダ最大民族が使う「ガンダ語」を紹介しましたが、今回は立科町にやってくる多くの選手が使う「コプサビン語」を紹介します。

- ・「こんにちは」→「ウェーネー」
- ・「ありがとう」→「ケイタボン」
- ・「大丈夫？」→「チャムケーニ？」
- ・「大丈夫？」の返して「大丈夫だよ。」→「イエー」
- ・「なにかニュースある？（調子はどう？）」→「ンガレ？」
- ・「なにかニュースある？（調子はどう？）」の返して「いいよ」→「ダボン」
- ※「チャムケーニ？」⇒「イエー」
- 「ンガレ？」⇒「タボン」

この2つの挨拶は、カジュアルなで最もよく使われる表現です。

- ・「さようなら」→「チャムタクウェイ」

いよいよ選手が立科町にやってきます！機会があったら、ぜひ笑顔で話しかけてみてください。



コプサビン語を教えてくれた代理大使



# 立科町監査委員に 森本信明氏が就任しました

庶務係



議会選出監査委員  
森本信明氏（野方）

4月20日(火)の第3回立科町議会臨時会において、これまで6年にわたり、監査委員を務められた瀧澤壽美雄氏が退任されたことに伴い、森本信明氏が議会の同意を得て、監査委員に選任されました。

## 8月のイベント等中止のお知らせ

新型コロナウイルス感染症拡大防止と参加者等の健康と安全確保の観点から、中止が決定しているイベント等をお知らせします。

町公式ホームページでは、最新情報を公開していますのでご確認ください。

月日	イベント等名称
8月7日(土)	町民まつり「立科えんでこ」
8月22日(日)	少年スポーツ大会
8月29日(日)	分館対抗球技大会

## 乗って活かそう 乗って残そう

企画情報係

# みんなの『足』となる公共交通

立科町には、町内を運行する路線バス「たてしなスマイル交通」4路線が運行しています。

この運行を継続していくためには、多くの皆さんにご利用いただくことがとても大切です。

子どもや高齢者、いわゆる交通弱者の足となる公共交通を守るため、積極的なご利用にご協力をお願いします。



おやまちゃん

おこめちゃん

りんごちゃん

### 福祉型デマンドタクシーもご利用ください

たてしなスマイル交通ではバスに併せて福祉型デマンドタクシーを運行しています。

特定の要件に該当する皆さんは、町内の移動に限り1乗車600円でタクシーをご利用いただくことができる制度です。詳しくは立科町地域公共交通活性化協議会（企画情報係 電話88-8403）までお問合せください。

## 立科町結婚新生活支援事業補助金を ご活用ください

地域振興係

町では、新婚世帯を対象に婚姻を機として発生した住居費、町内へ引っ越しをする際に要した費用の一部を補助します。

要件に該当した世帯に最大30万円を予算の範囲内で交付します。

詳しい補助要件や申請手続きは、事前にお問合せください。

●お問合せ 地域振興係 電話88-8403 有線2311



# かんたん・便利！ 町税等のキャッシュレス決済をご利用ください

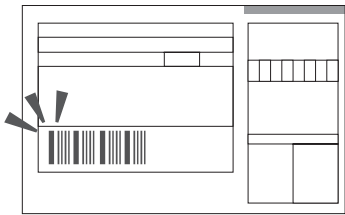
町では、町税等をスマートフォンアプリで納付できるキャッシュレス決済を導入しています。納付書に印字されているバーコードを、アプリ内の「請求書払い」機能を使うことで、支払い手続きを簡単に行うことができます。

納付書があれば自宅等から24時間いつでも納付することができ、ボーナスポイントも付与されますのでご利用ください。

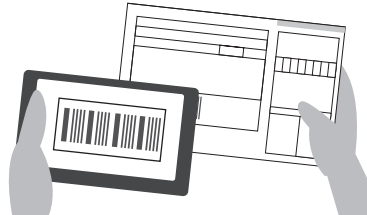
## 【納付できる税目等】

○町県民税（普通徴収分）、固定資産税、軽自動車税、国民健康保険税、町有地貸付賃貸料

### 1. 納付書を用意する



### 2. バーコードを読み取る



### 3. 支払う



## 【利用できるキャッシュレス決済のサービス】

○PayPay（ペイペイ）

<提携先：PayPay株式会社>



PayPayアプリ  
ダウンロード

○LINE Pay（ラインペイ）

<提携先：LINE Pay 株式会社>



LINEアプリ  
起動用

## 【納付にあたってのご注意】

- ・領収書が発行されませんので、アプリの取引履歴でご確認ください。
- ・軽自動車税を納付の場合、車検時に必要な納税証明書（完納証明書）は発行されません。納付確認後の発行となりますので、納税証明書等が必要な場合は、税務係へご連絡ください。（スマートフォンアプリを利用の場合、納付確認に2週間ほどかかる場合があります。）

## 【取り扱いできない納付書】

- ・金額が訂正されているもの
- ・1枚の納付書の金額が30万円を超える場合
- ・コンビニ等取扱期限を過ぎた場合
- ・バーコードの印字が無い場合
- ・バーコードの読み取りができない場合

【お問合せ】 総務課 税務係 電話88-8402 有線 2311

## まごの手サポート

GLAD HANDS



「まごの手サポート」へのご相談・見積り依頼・お問い合わせはこちらまで！

☎ 0267-77-7750

まごの手サポートでは

「こんなサービスあったらいいな」にお応えすることで、皆さまが笑顔で安心とゆとりある暮らしを送ることを応援します！ お庭の手入れ・お掃除・お買い物・お墓掃除・空き家の管理・草刈り作業などお困り事についてお気軽にご相談ください。



## エンジェルタクシー

（福祉輸送限定）

北信交旅第484号 福祉輸送事業者

「福祉型デマンドタクシー」利用者登録されている方はデマンドタクシーとしてご利用いただけます。

ご予約・ご利用時に「利用者手帳」をご提示ください！

エンジェルタクシーのご予約・お問い合わせ電話番号

0800-800-1890（通話無料）

# 2021年度 税務職員採用試験を行います

税務署や国税局で「税のスペシャリスト」として勤務する税務職員（国家公務員）を募集します。

## ■ 受験資格

- 1 令和3年4月1日において高等学校または中等教育学校を卒業した日の翌日から起算して3年を経過していない者および令和4年3月までに高等学校または中等教育学校卒業見込みの者
- 2 人事院が上記1に掲げる者に準ずると認める者

## ■ 試験の程度

高等学校卒業程度

## ■ 申込方法等

【原則】インターネット申込み

○次のアドレスへアクセスし、説明に従い入力する。

<http://www.jinji-shiken.go.jp/juken.html>

○受付期間

6月21日(月) 午前9時～6月30日(水) [受信有効]

## ■ 試験日

第1次試験日 9月5日(日)

第2次試験日 10月13日(水)～10月22日(金)のいずれか第1次試験合格通知書で指定する日時

## ■ お問い合わせ

○インターネット申込みに関する問合せ

人事院人材局試験課 電話03-3581-5311 内線2333

午前9時～午後5時（土・日曜日および祝日等の休日は除く。）

○上記以外の問合せ

関東信越国税局人事第二課試験係 電話048-600-3111 内線2097

午前9時～午後5時（土・日曜日および祝日等の休日は除く。）

## お詫びと訂正

### 学校教育係

広報「たてしな」5月号19ページ「小中学校転出・転入職員」の「中学校・転入者」に誤りがありました。つきましては、次のとおり訂正しお詫び申し上げます。

#### ○中学校・転入者

誤	正
菅 哲平	菅 徹平



## お知らせ

### 新型コロナウイルスワクチンに 便乗した詐欺に注意

新型コロナウイルスのワクチン接種のために必要だと言って、金銭や個人情報などをだし取る詐欺が増えています。

ワクチンは誰でも無料で接種できます。

また県や市町村が個人情報を電話やメールでお聞きすることはありません。不審に感じたら、消費者ホットライン188番までご相談ください。

### LINE相談窓口「ひとりで悩まないで@長野」

学校生活や人間関係などの悩みをLINEで相談できる窓口「ひとりで悩まないで@長野」を開設しています。

県内の中学生と高校生なら誰でも相談できます。

毎週水曜日、午後6時から9時まで相談を受け付けています。

LINEアカウント「ひとりで悩まないで@長野」を友達登録してご利用ください。





白樺高原は新緑の季節を迎え、御泉水自然園では高山植物が咲き始めたくさんの野鳥が美しい声を響かせています。

## 蓼科牧場ゴンドラリフト・御泉水自然園のご案内

今シーズンより町民の皆さんにより親しんでいただくため、蓼科牧場ゴンドラリフトの乗車料・御泉水自然園の入園料が無料になりました。

※必ず町内居住確認がとれるものをお持ちください。

ゴンドラリフト運行日		営業時間
7/16まで	土日のみ	午前9時～午後4時30分
7/17～7/31	毎日	午前9時～午後4時30分
8/1～8/31	毎日	午前9時～午後7時
9/1～9/26	毎日	午前9時～午後4時30分
		土曜日(4日・11日・18日・25日)・19日～24日の間 午前9時～午後6時30分
9/27～10/31	土日のみ	午前9時～午後4時30分



御泉水自然園は10月31日(日)まで毎日営業します。開園時間は午前9時～午後4時30分

●お問合せ 白樺高原総合観光センター 電話55-6000 <https://shirakaba-kogen.jp>

## 女神湖カヤック無料体験のご案内

6月中は町民限定で女神湖のカヤック無料体験を行っています。この機会にぜひ一度体験してみたいかがでしょうか。詳しくは女神湖センターまでお問合せください。

●お問合せ 女神湖センター 電話55-6210

皆様のご来館を  
おまちしています

## 6月 行事予定

### 立科町児童館 こども未来館情報

教育委員会

※都合により内容等を変更する場合があります。詳しくは、毎月発行しています「ながよし広場だより」(未就園児向け)、「じどうかんだより」(小学生向け)、立科町公式ホームページでご確認ください。

### ながよし広場

★対象：就園前の子どもさんと保護者  
★時間：午前10時30分～

- 6月 4日(金) ちびっこ広場
- 11日(金) ママの骨盤ケア
- 17日(木) 親子運動遊び
- 18日(金) ちびっこ広場
- 21日(月) うた広場
- 28日(金) ちびっこ広場



ちびっこ広場  
お家の人と一緒にたくさん遊ぼうね!

### 放課後子ども教室

- 6月 2日(水) 囲碁教室
- 9日(水) 将棋教室
- 14日(月) わくわく教室
- 16日(水) 囲碁教室
- 23日(水) 将棋教室
- 28日(月) わくわく教室



放課後子ども教室の様子  
ものづくり、遊び、お勉強… 地域の人といろいろな体験をしてみよう。





# たてしな保育園の 子どもたち

## ひよこ組

園生活に少しずつ慣れ、お部屋でたくさん体を動かして遊んでいます♪



## あひる組

あひる組になりました！  
みんなでいっぱいあそぼうね～♡



## 年少組

ぽかぽか暖かい日に、  
みんなでお散歩に行きました。  
桜の花がきれいだったね！



## 年中組

新しいクラスで新しい友だちと一緒に  
いろいろな遊びを楽しんでいます♪  
一緒に遊ぶと楽しいね！



## 年長組

小学校の桜の木の下で、パチリ♡  
いよいよ年長さん！がんばります♡

