

人と自然が輝くまち

広
報

たてしな

2021.5
[令和3年]

No.567



Index

- 駐日ウガンダ共和国大使館訪問…………… P2
- 農業委員会だより…………… P4～5
- 立科町消防団令和3年度幹部構成決まる…………… P6
- 役場職員人事異動…………… P18～19
- 立科町出前講座…………… P21
- たてしな保育園卒園式・入園式…………… P24～25



立科町マスコットキャラクター
「しいなちゃん」

神代杉

東京オリ・パラホストタウン事業 駐日ウガンダ共和国大使館 代理大使が立科町を訪問！

企画情報係



立科町は、2020年東京オリンピック・パラリンピックに出場するウガンダ共和国の陸上競技、中長距離種目のホストタウンに登録しています。

7月から始まるオリンピック本大会まで3か月を切り、選手の来日を直前に控え事前合宿の受け入れに向けて準備を進めるため、4月8日(木)から9日(金)の2日間、駐日ウガンダ共和国ベティ グレイス アケチ オクロ特命全権大使の代理であるマングショウ マティネツ アラプタ氏と大使館関係者が立科町を訪問し、8日に女神湖グラウンド、蓼科クロスカントリーコースなどの受け入れ予定施設の視察、立科町国際交流推進協議会との懇談会に参加されました。

施設の視察では、「選手たちにとって、大変理想的な環境なので練習に集中できる。ウガンダの中長距離選手は、メダル獲得も期待できることから、大会で勝利すれば、それはウガンダと日本、立科町のものになると思う。」と笑顔でおっしゃっていました。

9日は、スーパーマーケットやドラッグストアなどの店舗を視察し、選手滞在中の物品調達の状況を確認したほか、小中学校や保育園を外からご覧いただき、充実した施設に感心されていました。

新型コロナウイルス感染症の影響に伴い、小中学生や保育園児、町民との交流の場が持てず非常に残念でしたが、オリンピックに出場するウガンダ共和国代表選手に向け、町民の皆さんから大きなエールを送りましょう！



※集合写真は撮影時のみマスクを外しています。



令和3年度 新型コロナウイルス感染症対応 地方創生臨時交付金事業が始まります

新型コロナウイルス感染症の影響を受けている町民の皆さんや町内事業者の皆さんなどを応援するため、国の交付金（第三次配分・本省繰越により令和3年度予算）を受けた事業（事業費118,525千円）が4月13日(火)の議会臨時会で承認されました。

事業は順次開始していきますので、広報やホームページなどで詳しい内容をお知らせします。

事業等の名称	事業概要	お問合せ
たてしな応援商品券配布事業	全町民を対象に、5,000円分（500円券10枚綴）の商品券を配布します。 （飲食専用券500円×4枚、一般券500円×6枚） 配布対象者：令和3年5月1日現在、住民票のある全町民（予定）	商工会 電話56-1004
新型コロナウイルス感染症対策 経営継続支援金	町内に事業所を有する、飲食店、宿泊業、娯楽業（無人テナント営業は不可）、旅客運輸業およびスキー・スノーボードレンタル業を現に経営する事業者に対し、経営継続支援金として1事業者につき20万円を町が支給します。	観光商工係 電話88-8412
子育て応援商品券	該当児童1人当たり10,000円分（500円券×20枚綴）の商品券を、対象となる世帯へ配布します。 （該当児童：令和3年4月1日現在0歳から18歳までの児童）	子育て支援係 電話88-8405
キャッシュレス推進及び 消費喚起応援事業	マイナンバーカードを活用し、町内登録店舗で町の指定するキャッシュレス決済をした町民利用者に決済金額の最大30%のポイント（1決済あたり上限額：3,000円、期間中累計上限額10,000円）を還元予定。 ※ポイント付与対象者はマイナンバーカード所有者です。	企画情報係 電話88-8403 内線281
GOTO信州立科町 （観光事業者応援事業）	町内の宿泊業、飲食業をはじめとする観光関連事業の支援と活性化のため、8,000円分のクーポン券を3,000円で販売します。8,000円のうち、5,000円分は宿泊施設で、3,000円分（1,000円×3枚）は飲食・レジャー・お土産店で使用できます。 一般向けは、ローソンで販売、町民用には専用枠を設け、信州たてしな観光協会販売予定。	（一社）信州たてしな 観光協会 電話55-6654 観光商工係 電話88-8412
ワーケーション開催誘致事業 （テレワーク推進事業）	主に首都圏の企業を対象にしたウェブ広告の記事掲載やSNSを活用した情報発信を展開し、主に白樺高原エリアでのワーケーションの受入態勢と情報発信の強化を図ります。	地域振興係 電話88-8403 内線282
立科町役場庁舎 web会議施設整備事業	役場庁舎内にweb会議環境を整備し、会議・研修会等、三密対策に努めるとともに出張に伴う感染リスクの低減につなげます。	庶務係 電話56-2311

「水良し・土良し・気候良し」

農事組合法人 飯嶋農園



- 〈沿革〉 平成13年…… 〈農事組合法人飯嶋農園〉設立
 平成16年…… 〈特別栽培米〉生産開始
 平成17年…… ライスセンター新設
 // …… 農産物の登録検査機関に登録
 平成21年…… 〈エコファーマー〉認証を受ける
 平成23年…… 〈無農薬・無化学肥料米〉の栽培を始める。
 // …… 水稻の作付け面積が40haを超える
 平成26年…… シンガポール向け輸出が始まる
 平成30年…… 無農薬・無化学肥料栽培米を使った「発芽玄米甘酒」を発売

飯嶋農園は、平成14年3月に「認定農業者」の認定を受け農業経営のスペシャリストとして歩んできました。そして「高齢で田んぼの耕作ができなくなった」「人に農地を貸したい」という人の農地の耕作を請け負って、農業の担い手として地域の農業を支えています。
 ホームページ www.ijijima-farm.com



今回は、水稻の生産・販売をしている桐原の【農事組合法人 飯嶋農園】をご紹介します。

去年（2020年）の11月下旬、秋の忙しいお米の収穫を終えたあとに桐原の事務所でお話をうかがいました。敷地内には住宅や事務所のほかいくつかの倉庫やライスセンター・精米棟などが奥までずっと続いていてその広さにびっくりしました。秋の農作業が終わってほっとするのもつかの間、年が明けると山の土を焼いて殺菌し、有機肥料を混ぜ込んで、春先を作る2万箱もの苗床の準備で忙しくなるそうです。

立科町は、全国の中でも日照量が多く昼夜の寒暖差が大きいため、稲の光合成が充分にでき、お米のうまみ成分がたっぷり蓄積されます。また、粘土質の土壌にも恵まれ、さらに蓼科山麓からの湧水である「弁天神」、「水出」などの清流を水田に引き込んでいて、お米を栽培するためには非常に適した全国屈指の良質米の産地です。

飯嶋農園では水稻の作付けのほとんどが、農薬と化学肥料を当地の慣行栽培対比50%減の〈特別栽培米〉と、農薬と化学肥料を使わない〈無農薬・無化学肥料米〉で、「環境にやさしい」「安心・安全」の米作りに取り組んでいます。現在、理事長と2名の理事が経営管理をにない、8名の皆さんが主に現場で作業をしています。

理事長の飯嶋昇さんは平成12年、62歳の時に上田での会社勤めを終えて桐原の実家のお兄さんの農業を受け継ぎました。その後、13年には〈農事組合法人 飯嶋農園〉を立ち上げ、理事長に就任。当時1〜2ヘクタールだった田畑から徐々に田んぼを増やしていき、現在は42ヘクタールの田んぼを耕作。「水稻の生産・販売」、「米の仕入・販売」、「稲苗の生産・販売」、「農作業の受託および水稻の乾燥・調整作業」など幅広く展開しています。

飯嶋昇理事長は「当初田んぼの耕作面積を拡げていくにつれて販売先をいかに広げられるか、とても苦労しました」と振り返ります。

商品の差別化と高付加価値化のために飯嶋農園では、〈特別栽培米〉と〈無農薬・無化学肥料米〉を作っていて、それを自社設備で乾燥・もみすり・精米して販売しています。

理事長が特に力を入れている〈精米棟〉に入ると、中には石抜機・粗粗選機・色彩選別機などの機器が並んでいました。販路としてへしらかば女神米



生産組合)を通して大手商社にも販売していますが、「標準精米仕様だけでなく、精密な機器を使って1点のゴミも石も混入することなく、最高級の品質で市場に出荷しています。また、大規模経営だからこそ地元の農家と競合しないように、販売先をなるべく大手商社や都市部のホテル・スーパーマーケット・老人ホームなど大量消費する先に重点を置いて販売しています」と語ってくれました。

理事の関弘道さんは飯嶋農園の立ち上げと同時の平成13年から理事として経営や農作業に従事して、17年には飯嶋農園が農産物の登録検査機関に登録すると同時に「農産物検査員」の資格を取得して現在に至ります。

また、理事長の息子さんの飯嶋光樹さんは、平成20年から理事として経営

や農作業に従事しています。日本国内でのお米の消費が減る一方の状況の中で海外への販路の開拓を進めていて、平成26年からシンガポール向けの輸出も始まりました。

平成21年に知事の認定による「エコファーマー」の認証を受け、環境にやさしい農業に取り組んでいる飯嶋農園では、平成30年には無農薬・無化学肥料米を使った《発芽玄米甘酒》を発売し6次産業化にも力を入れています。この甘酒はノンアルコール・無加糖で、ギャバが豊富に含まれた《発芽玄米》を使用して造られています。飲む点滴と言われる甘酒ですが、濃厚ながらすっきりとした口当たりで、とてもおいしいです。

道の駅「女神の里たてしな」農ん喜村の売店で常時販売しています。体に



良い《発芽玄米甘酒》をぜひ味わってみて、健康づくりの一環として活用してはいかがでしょうか。最後に飯嶋昇理事長に趣味やリラククスでできることをお聞きしました。

ゴルフをしたり、晩酌に日本酒を飲むのが

楽しみだそうです。そして、活力の源は若い頃から続けている《ソーシャルダンス》とのこと!! 以前は東京や長野の大会にも出場して技を競った経歴を持ち、上田で教室を開いて30年、現在も続けているそうです。

大規模農業経営の指揮をとっている理事長の姿からは想像もできなかった多彩な趣味にびっくり!それを長年継続してこられた行動力・持続力と、確固たる信念を持って大規模農業を発展させてきた姿は凛として、誠実に一つひとつの山を乗り越えてきたへしなやかな強さ」とまわりとの調和を大切に

する《思いやりの心》を感じました。

「これからの農業を取り巻く複雑な世界情勢の中で、いかに飯嶋農園を維持・発展させていくかは、とても難しい」と理事長は語ります。次期後継者も今は白紙とのこと。厳しく先を読む目や、足元の一つひとつをしっかりと積み上げてきた《足跡》をお聞きし、身が引き締まる思いでした。

飯嶋農園のホームページを開いて、「安心・安全」で「おいしい」こだわりのお米と甘酒をぜひチェックしてみてくださいいかがでしょうか!!



地域を守る立科町消防団 令和3年度幹部構成決まる



令和3年度立科町消防団幹部および新入団員任命式を4月2日(金)権現山運動公園屋内運動場で開催し、中村団長が分団長以下の幹部(分団長、副分団長、班長)41名、新入団員14名に辞令を交付しました。

本年度の立科町消防団は、総勢366名で災害防止活動などに取り組みます。

団幹部は次のとおりです。

令和3年度 立科町消防団幹部名簿

職名	氏名	職名	氏名
団長	中村 収	ラッパ長	今井総一郎
副団長	関 俊之	副ラッパ長	今井 政樹
副団長	田中 辰也	本部長	小淵 正弘

分団名	分団長	副分団長	分団名	分団長	副分団長
町	松田 裕己	今井 秀樹	細谷	田中 智	小俣 知弘
古町	上原 隆幸	山浦 豊弘	山部	保科 大輔	名和 真一
野方	今井 恭平	青井 一樹	牛鹿	中山 俊樹	清水 貴幸
赤沢	笹井 隆士	高野 昌弘	外倉	中谷 公晃	清水 和広
塩沢	宮下 将一	山木 拓郎	宇山	寺嶋 信也	小池 勝哉
西塩沢	土屋 秀彰	六川 剛士	茂田井	大澤 達矢	橋詰 克己
藤沢	櫻井 卓也	関 達也	蓼科	村上 哲也	高木 亮
桐原	大森 祥吾	飯島 晶	大城	永井 壮一	宇佐美 唱

東北信市町村交通災害共済 見舞金請求の手引き

- ・請求期間は事故発生日から2年以内です。
- ・治療実日数（入通院合算）が2日以上から見舞金の支給対象となります。
- ・見舞金の請求については、治療がすべて終了した時点で請求してください。

①役場総務課窓口で見舞金請求書、交通事故証明書申請用紙、診断書を受け取ります。

②次の書類を揃えて役場総務課窓口へ提出してください。

●見舞金請求書

- ・住所、氏名、口座等を記入・押印をしてください。

●交通事故証明書

【警察届出がある場合】

- ・交通事故証明書申請用紙により郵便局で交付手数料を振り込むと交通事故証明書が申請者の住所へ郵送されます。（概ね10日前後で郵送されます）
- ・正本を提出した場合は、交付手数料（600円）も支給されます。

【警察届出がない場合】

- ・組合指定の事故証明書に事故状況等を記入してください。



交通安全



●診断書

- ・複数の医療機関にかかっている場合は、各医療機関の診断書を提出してください。
ただし、1日に複数の医療機関にかかった場合は、治療実日数は1日となります。
- ・死亡の場合は死体検案書も認められます。

●診断書の領収書（コピー可）

- ・診断書の正本を提出した場合に提出してください。
領収書の提出により、診断書の取得に要した額を1回の請求につき2通分、各5,000円を上限に支給します。（事故発生日が令和2年度以前の場合は1通分、3,000円が上限になります）

●戸籍抄本（死亡見舞金の請求がある場合のみ）

- ③見舞金が決定すると、市町村を通して見舞金決定通知書が郵送されます。

立科町空き家利用促進補助金を ご活用ください

地域振興係

町では、空き家バンクに登録された空き家の売買または、賃貸借にともない必要となる改修や片付けの費用を一部補助します。

要件に該当した人に補助率2/3以内で最大50万円を予算の範囲内で交付します。

詳しい要件や申請手続きは、事前にお問合せください。

●お問合せ 地域振興係 電話88-8403 有線2311





地球温暖化とは

大気中にある二酸化炭素などの温室効果ガスが地表から放射された熱を吸収することで温室効果が高まり、地上の温度が上昇する現象です。

温室効果ガスは、化石燃料を燃やしたり、森林等の伐採をすることで増加します。

地球温暖化・気候変動の影響

- ・真夏日（最高気温30℃以上）の増加（長野県を含む東日本太平洋側では、21世紀末には現在より約57日増加し、年間約103日、1年の3割近くが真夏日になる予測）
- ・豪雨の増加・台風の大型化などの気候変動による災害の発生
- ・農作物の品質低下などさまざまな分野に影響をもたらします。



日本の現状

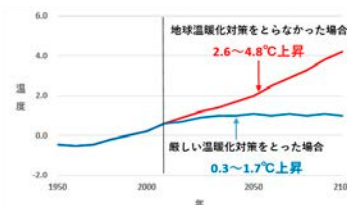
気候変動に関する政府間パネル（IPCC）第5次報告書によると、世界の平均気温は、1880年から2012年までの間に0.85℃上昇したことが示されています。

20世紀末頃（1986年～2005年）と比べて、21世紀末（2081年～2100年）の世界の平均気温は、

地球温暖化対策を取らなかった場合 2.6～4.8℃上昇

地球温暖化対策を取った場合 0.3～1.7℃上昇 すると予測されています。

2015年に気候変動問題に対する国際的な枠組みとして合意されたパリ協定では、世界の平均気温上昇を産業革命以前に比べて2℃よりも十分低く保ち、1.5℃に抑える努力をすることを世界共通の目標としています。この目標を達成するためには、2050年までに二酸化炭素排出量を実質ゼロにすることが必要です。



地球温暖化に対する町の取り組み

町では、地球温暖化防止活動補助金や住宅断熱改修補助金などにより、再生可能エネルギーの普及や省エネルギーの推進を行っています。

令和2年6月3日には「立科町気候非常事態宣言」を町長が表明し、2050年までに二酸化炭素排出量実質ゼロ（ゼロカーボン）にすることを目標としました。

令和3年度、地球温暖化対策を計画的に推進するための計画を策定する予定ですので、町民の皆さんには、地球温暖化対策の取り組みについてご協力をお願いします。



●お問合せ 建設環境課 生活環境係 電話88-8411 有線2311

立科町テレワーカーを募集します

地域振興係

町では、だれもが仕事を通して社会参加ができる「社会福祉型テレワーク」を推進しており、現在、パソコンを使って仕事を行うテレワーカーを募集しています。

町内で仕事をしたい、子育てしながら仕事をしたい、スキマ時間を有効活用してダブルワークしたい、立科町テレワーカーに登録して、お仕事してみませんか。

主な勤務地

立科町テレワークセンター（立科町ふるさと交流館「芦田宿」2階）

ワーカー登録条件

町民であること（年齢制限ありません）

〈現在の仕事内容の一例〉 ・画像へのタグ付け業務（AIの教師データ作成） ・議事録作成業務
・広報誌作成業務 ・営業支援業務 ・データ打ち込み業務 ・ウェブページの作成業務 等

詳細は立科町企画課（電話：88-8403、電子メール：kikaku@town.tateshina.nagano.jp）へお問合せください。

1 令和3年9月1日付け立科町職員の採用

職 種	受験資格		採用予定 人 員
一般事務	上級	大学卒業程度の学力を有し、民間企業等における職務経験を3年以上有する者で、昭和61年4月2日から平成8年4月1日までに生まれた者	若干名
	中級	短期大学卒業程度の学力を有し、民間企業等における職務経験を3年以上有する者で、昭和61年4月2日から平成10年4月1日までに生まれた者	
土木技師	初級	高等学校卒業程度の学力を有し、昭和46年4月2日から平成10年4月1日までに生まれた者で、次の要件を満たす者（採用後、一般事務職員として勤務を命ぜられることもあります。） 1級または2級土木施工管理技士の資格を有し、かつ、民間企業等における土木工事の設計・施工管理等の職務経験を5年以上有する者	若干名

2 試験日等

- 試験日時（第1次試験） 6月20日(日)
- 試験会場 立科町役場 立科町大字芦田2532
- 受験申込受付期間 5月6日(木)から6月3日(木)

3 試験資格等

- 日本国籍を有する者
- 地方公務員法第16条に規定する欠格条項に該当する者は受験できません。

4 身体障害者手帳の交付を受けている人

身体障害者手帳の交付を受けている人で、次の要件を満たす人。

- 自力による通勤ができ、かつ、介助者なしで職務遂行が可能であること。
- 原則として、活字印刷文による出題に対応が可能であること。

5 申込方法

受験申込書に次の書類を添えて持参または郵送により提出してください。

郵送の場合は、簡易書留郵便等の確実な方法で送付してください。**(令和3年6月3日必着)**

添付書類

(共通)

- 履歴書（自筆のもの、市販のもので可）
- 写真2枚（縦4cm×横3cm 履歴書に貼付および受験票用）
申込前3か月以内に撮影し、上半身、脱帽、正面向きのもので本人とはっきりわかるもの
- 卒業証書（最終学校のもの）
- 成績証明書（最終学校のもの）

(土木技師)

1級または2級土木施工管理技士の資格証の写し

(身体障害者手帳の交付を受けている人)

身体障害者手帳の写し

6 申込みおよび問合せ先

立科町役場 総務課庶務係（電話 56-2311 有線 2311）

受付時間は、役場庁舎開庁日の午前8時30分から午後5時15分までとなります。

受験申込書、実施要領は、総務課庶務係窓口で交付します。また、立科町ホームページからもダウンロードできます。

※なお、令和4年4月1日採用職員の募集は7月に行う予定です。

新型コロナウイルスの感染拡大を防ぐために

ゴールデンウィークもポイントをおさえて生活しよう！

体調が悪い場合は、イベントや会食等の外出を控えましょう。

感染が疑われる場合は、相談窓口（佐久保健所0267-63-3178）に電話してください。

3つの基本

- マスクの着用
- 手洗い・手指消毒
- 人との距離を2メートル確保

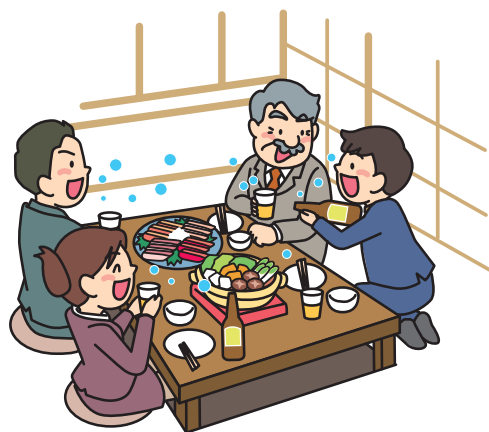
密にならない工夫

- 外出はすいた時間と場所を選ぶ
- 混雑した場所での食事は控える
- 換気の徹底やパーティションの活用



リスクが高まる「5つの場面」

- 飲酒を伴う懇親会等
- マスクなしでの会話
- 休憩室や喫煙所、更衣室での気のゆるみ
- 大人数や長時間におよぶ飲食
- 狭い空間での共同生活



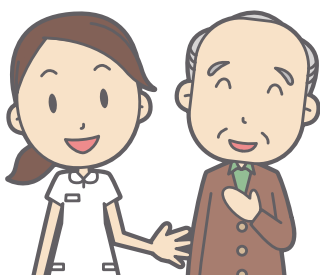
いろいろ食べて めげせ！健康長寿

高齢期になり食事の量が以前より減ってしまつた・・・という人は多く、食事量が減ると、活動するために必要なエネルギー量やたんぱく質が不足しがちになります。このように栄養状態が悪い「低栄養」の人ほど、要介護状態になるリスクや死亡リスクが高くなることがわかっています。

高齢期に多いのが、肉類や油脂類の不足です。栄養不足を防ぐには、これだけを食べればよいというわけではなく、毎日さまざまな食材を食べて、まんべんなく栄養をとることが大切で、意識して食べたい食材は次の10の食品群です。

- 魚
- 油
- 肉
- 牛乳・乳製品
- 野菜
- 海藻
- 芋
- 卵
- 大豆
- 果物

栄養状態は、身体計測や血液検査の結果から知ることが出来ます。1年に1度は健診を受診して自分の栄養状態をチェックし、いつまでも元気に生活したいですね。



肺がんCT検診の追加申込みができます

保健福祉係

肺がんCT検診を次の日程で行います。

まだ申し込んでいない人で、受診を希望する人は電話でお申込みください。

既に申込みが済んでいる人には、5月上旬に問診票を送付します。

- 日 程 6月1日(火)～6月4日(金) 4日間
- 検査方法 検診車でのCT撮影 (1人5分程度)
- 対象者 40歳以上 (受診間隔：喫煙者は毎年、非喫煙者は3年に1回)
- 場 所 老人福祉センター
- 料 金 2,000円
- お申込み先 保健福祉係 電話 88-8407 有線 2311



マンモグラフィ検診の予約受付中です!

保健福祉係

マンモグラフィ検診を次の日程で行います。

乳房専用の機械でレントゲン写真を撮影し、触診では発見しにくい小さなしこり等も写し出し、早期発見に役立ちます。

受診希望の人は、お早めにお申込みください。

- 日 程 6月14日(月)～16日(水) 3日間
- 検査方法 専用の機械による、レントゲン撮影 (1人6分程度)
女性の検査技師が対応しますので安心です!
- 対象者 40歳以上の女性 (受診間隔：2年に1回)
- 申込定員 1日40人 ※予約制
- 場 所 老人福祉センター
- 料 金 1,500円
- その他 託児もありますので、お申込み時にお知らせください。
- お申込み先 保健福祉係 電話 88-8407 有線 2311



昨年より500円安くなり、より検診が受けやすくなりました!

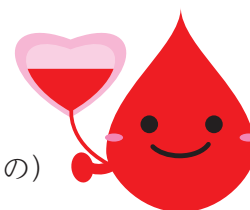
献血のお知らせ ～誰かを助ける人になる あなたの勇気を待っています!～

保健福祉係

献血にかかる時間は、受付から採血後の休憩まで約40分。そのわずかな時間によって、大切な命を救うことができます。

移動採血車による400ml献血が次の日程で行われます。みなさんのご協力をお願いします。

- 日 時 5月20日(木) 午前9時30分～11時30分
- 会 場 老人福祉センター 集会室
- 持 ち 物 献血カード
(初めての人は、運転免許証や学生証など本人確認ができるもの)
- 献血できる人 男性 17～69歳 女性 18～69歳 体重50kg以上の人



※65歳以上の人は、60歳～64歳までに献血の経験がある場合に限られます。

※献血時の事前検査(ヘモグロビン等)および問診内容(病気・服薬等)で献血ができない場合があります。

「支え合い自ら輝く地域づくり」を目指して

～立科町健康サポーター養成講座開催のお知らせ～

立科町では、高齢者を地域で支援していくために「立科町健康サポーター養成講座」を開催しています。この講座は、高齢者支援、また自分自身の健康維持のために必要な知識を習得し、地域の高齢者支援やボランティア活動に活かせるよう、約1年かけて学ぶ講座となります。

介護保険や認知症に関すること、介護予防、高齢者を支えるボランティア等、幅広い内容をさまざまな視点から学ぶことができます。

今回、第14期受講生を募集します。大勢の皆さんのご参加をお待ちしています。

令和3年度立科町健康サポーター養成講座(14期生)(開催予定)

	月日	講座内容	講師	開催時間	開催場所	備考
①	6/18(金)	高齢者の現状と介護予防について	役場町民課 担当職員	13:30～15:00	中央公民館 大会議室	
②	7/2(金)	年を重ねること<医学的観点から>	柳澤医院 柳澤伸孔先生	13:30～15:00	中央公民館 大会議室	
③	7/20(火)	介護予防 運動機能について 講義と実技①	佐久平総合リハビリセンター 関口憲治氏	13:30～15:00	中央公民館 大会議室	
④	8/5(木)	介護予防 運動機能について 講義と実技 ②	佐久平総合リハビリセンター 関口憲治氏	13:30～15:00	中央公民館 大会議室	
⑤	8/24(火)	介護予防 口腔機能について	ながい歯科医院 永井敏先生	13:30～15:00	中央公民館 大会議室	
⑥	9/2(木)	認知症 地域で暮らしていくために	NPO法人やじろべー 中澤純一氏	13:30～15:00	中央公民館 大会議室	認知症 サポーター 養成講座 (公開講座)
⑦	9/16(木)	認知症 在宅で介護していくために	NPO法人やじろべー 有賀祐子氏	13:30～15:00	中央公民館 大会議室	
⑧	10/7(木)	救急救命法 高齢者緊急時の対応	川西消防署	13:00～16:00	中央公民館 大会議室	普通 救命講習
⑨	10/22(金)	アンチエイジング料理教室 <介護予防の観点から>	役場町民課 山井栄養士	10:00～13:00	老人福祉 センター	
⑩	11/4(木)	介護技術の理解と実技① 腰痛予防と心地よい介護	信州短期大学部 関口昌利氏	13:00～14:30	信州短期大学 講堂	バス送迎
⑪	11/18(木)	介護技術の理解と実技② 利用者本位の介護の実践	信州短期大学部 関口昌利氏	13:00～14:30	信州短期大学 介護実習室	バス送迎
⑫	12/9(木)	コミュニケーションとは?① 共感し耳を傾けるために	NPO法人やじろべー 中澤純一氏	13:30～15:00	中央公民館 大会議室	
⑬	1/13(木)	コミュニケーションとは?② 体験後のふりかえり	NPO法人やじろべー 中澤純一氏	13:30～15:00	中央公民館 大会議室	
⑭	2/3(木)	仲間づくりのために <レクをとおして>	レクリエーション コーディネーター 大塚寛美氏	13:30～15:00	中央公民館 大会議室	

* 日程、開催場所につきましては、諸事情により変更となる場合があります。

* ⑧講座終了後、普通救命講習修了証が交付されます。

* ⑫講座終了後、介護保険施設を訪問しコミュニケーション体験を行います。

* 14回の講座とは別に1～2回介護予防教室にも参加していただく予定です。

* 3分の2(10回)以上受講された人に⑭講座終了後、健康サポーター養成講座修了証をお渡しします。

- **受講対象者** 立科町民で介護や介護予防、認知症に関心のある皆さんならどなたでも(定員20名)
- **参加費** 無料
- **募集期限** 5月28日(金)
- **申込方法** 地域包括支援センター(役場 高齢者支援係)
電話88-8418 または 有線2311 までご連絡ください。

こちら 地域包括支援センターです！ 高齢者支援係

介護予防教室 あたまの体操教室 参加者募集のお知らせ ～からだと一緒にあたまの体操もしましょう～

からだとあたまは同時に使うことで、その効果を発揮すると言われています。

「脳トレ」というと難しいイメージがありますが、簡単な問題やレクリエーション、体操等を交え、無理なく楽しく脳トレを行います。今年度は6月から来年1月までの間、月1回開催する予定です。あたまとからだの運動不足な皆さん、お時間を持て余している皆さん、ちょっと興味がある皆さんなど…お気軽にご参加ください！多くの皆さんのご参加をお待ちしています。

期日・場所



R2 教室風景

回	期 日	場 所
1	6月1日(火)	老人福祉センター 集会室
2	7月6日(火)	中央公民館 大会議室
3	8月3日(火)	中央公民館 大会議室
4	9月7日(火)	老人福祉センター 集会室
5	10月5日(火)	中央公民館 大会議室
6	11月2日(火)	老人福祉センター 集会室
7	12月7日(火)	老人福祉センター 集会室
8	令和4年1月11日(火)	老人福祉センター 集会室

*すべての回にご参加できなくてもけっこうです。ご都合のつく日にご参加ください。

●時 間

午前10時から11時30分

●参加要件

介護保険サービスを利用されていない概ね65歳以上の人

●講 師

レクリエーションコーディネーター 大塚寛美さん

●申込期限

初回参加の場合は5月17日(月)まで。それ以降も随時受け付けています。



【お申込み・お問合せ】立科町地域包括支援センター(町民課高齢者支援係) 電話88-8418 有線2311

地域包括支援センター・高齢者支援係

5月5日～11日は「児童福祉週間」です 子育て支援係

児童福祉週間とは

すべての子どもが家庭や地域において、豊かな愛情に包まれながら健やかに育つことは、社会の宝である子どもたちに対する国民全体の願いです。児童福祉の理念のいっそうの周知と子どもを取り巻く諸問題に対する社会的関心の換気を図るため、昭和22年から毎年5月5日の「こどもの日」から1週間を「児童福祉週間」と定めています。

令和3年度児童福祉週間標語 『あたたかい ことばがつなぐ ころのわ』

※厚生労働省では毎年9月ごろから標語の募集をしています。

各種取り組み

週間中は全国で各種事業および行事を行います。
詳細は厚生労働省ホームページをご覧ください。

なんだか うれしい

あっ、鳥の声が聞こえる！



5年生80名の子どもたちの蓼科山登山での出来事です。

降り出す雨の中、青ざめた顔に苦渋の表情をにじませる守君。とうとう岩場にもたれながら、座り込んでしまいました。苦しそうに雨空を見上げる守君。そんな守君に後ろから「自分が動かなくちゃ」と背中をたたき、声を掛け続ける恭美さん。横に行き、手を取り、「行くよ」と励まし続けます。それでも動かない守君。うなだれ、肩で息をしている後姿をじっと見つめた恭美さん。やがて周囲の岩場に気を付けながら、守君を追い越していく恭美さん。そして守君の方に向きを変えた恭美さん。守君との距離をとりながら優しく「行こう」と小さく声をかけてくれました。

手を取り励ますのではなく、少し離れた所から声かけをした恭美さんの動き。守君の身体にふれる支援ではなく、守君の勇気に働きかけようとした恭美さん。うなだれていた顔を上げ、恭美さんの姿に励まされるように自ら腰を上げた守君。

守君の心の中に生まれた「自力でやる」「自力で行く」の思い。

山頂に向かう登山道で「あっ、鳥の声だ」とあちこちから子どもたちの声。ゆっくりだけれど、歩み続ける営みをしている時にこそ聞こえてきた小鳥たちの声。いつもは頭上を行き交う小鳥たち。今聞こえてくるのは、今まで登り上がって来た眼下に見下ろす木々のあちらこちらからの囁き。自分が動いていなかった時には聞こえなかった声が聞こえてくる。「鳥たちも一生懸命生きているんだなあ」なんてうれしい一言は守君でした。立ち止って苦しいと叫び続ける時には耳に入って来なかった小鳥たちの囁き。その声を心でキャッチしたであろう子どもたち。自然の中で懸命に生きる鳥たちと自分を重ねていく子どもたちの心の豊かさ。

自身が歩み続けることでさまざまなことを感じとっていった子どもたち。

懐かしい20数年前の子どもたちと命を使って懸命に生きた2日間。

教育は誰かとの間で、自分で切り開いていこうとする子どもと、そこに興味を向けて、応答しようとする大人の間で成立するもののはずです。

子どもも大人も幸せになりたいから、越えていこうとするし、生き直していこうとします。そこにそっと触手を伸ばすように、共歩きの出来る先生や保護者であってほしいのです。

授業の中で、ひとり一人の子どもたちに出会い、子どもたちの成長に寄り添って、いろいろに取り組みながら、うまくいったり、いかなかったり・・・を振り返り、

○あの子が変わった、○あの子が成長した・・・そういった場面にたくさん出会うことが先生方の「良い教師になろう」のエネルギーになるのかなあと考えています。

相談時間等 月・水・金曜日

- 立科小学校/午前9時～午前11時30分
電話 56-3131(呼)・有線2190(呼)
- 立科中学校/午後2時～午後5時
電話 56-1076(呼)・有線2251(呼)
- 立科町児童館/
午前11時50分～午後1時40分
電話 56-0303(直通)・有線8889(直通)
(担当 指導主事 中島一彦)

■開室時間 ・月曜～金曜 午前10時～午後6時
 ・土曜 午前10時～午後5時
 ・日曜・祭日 午後1時～午後5時

■閉室日 ・毎月最終週の月曜日
 ・年末年始
 ・蔵書点検、館内清掃など特別に決めた日

新着図書

「私のカレーを食べてください」

幸村 しゅう(著) 小学館(出版)

天涯孤独の身である成美の運命を変えたのは、小学校の先生が作ってくれた一杯のカレーライスだった。その味を自分でも作りたいと調理を始め、本格的なスパイスカレーを出す店で働き始めるが…。



「長野のトリセツ 地図で読み解く初耳秘話」 昭文社(出版)

日本列島を分断するフォッサマグナ、碓氷峠越えと信越本線の歩み。長野県の地形・地質、歴史・産業・文化など多彩な特徴と魅力を地図で紹介。知られているようで知られていない長野県の意外な素顔に迫る。

「かるいお姫さま」 ジョージ・マクドナルド(作) モーリス・センダック(絵) 脇 明子(訳) 岩波書店(出版)

洗礼式に招かれなかった魔女の呪いで、身体も頭の中もかなくなってしまったお姫さま。王子さまに出会っても、心というものがさっぱりわからなくて…。19世紀イギリス作家マクドナルドと20世紀アメリカのセンダックによる、海を越え時を超えた合作。

「会いたくて会いたくて」 室井 滋(作) 長谷川 義史(絵) 小学館(出版)

ひまわりホームにいるおばあちゃん。ママからは「ホームへしばらくいっチャダメ!」と止められたけど、ケイちゃんは、おばあちゃんに会いたくて…。今、いちばん大切に想う人と読んでほしい、心あたたまる一冊。

6月1日は人権擁護委員の日です

人権擁護委員制度は、民間の人の協力の下に、官民一体となって人権を擁護する活動を行うのが望ましいとの観点から設けられたもので、諸外国にも例を見ないものです。

現在、約14,000名の委員が全国の各市町村に配置され、積極的な活動を行っています。

【人権擁護委員の活動と役割】

- 1 地域の皆さんからの人権に関する相談に応じる「あなたの街の相談パートナー」です。相談は無料で、相談内容等の秘密は厳守します。
- 2 「人権を侵害された」という被害者からの申告を受け、法務局職員と協力して、調査・処理に当たります。
- 3 人権の大切さを多くの皆さんに知っていただき、また、考えていただくために、さまざまな啓発活動を行っています。

当町の人権擁護委員のみなさん

- ・笹井 隆 委員
- ・川合登巳雄 委員
- ・田口 真順 委員
- ・田原 敦子 委員

《人権相談連絡先》

- ・みんなの人権110番 0570-003-110 (全国共通)
- ・子どもの人権110番 0120-007-110 (全国共通・無料)
- ・女性の人権ホットライン 0570-070-810 (全国共通)
- ・長野地方法務局佐久支局 0267-67-2272

地域おこし協力隊 奔走中、

地域振興係

●観光振興担当
山本祐季です

私は地域おこし協力隊として、立科町の魅力がより多くの皆さんへ伝わるようインターネットを使って発信するための環境を整備し、情報発信を行ってきました。

現在は昨年取得した「星のソムリエ」・「星空案内人」という資格を活用して、白樺高原の美しい星空を紹介するための写真などを撮影して、発信する活動を行っています。

残りの任期はわずかとなってきましたが、退任後も立科町周辺の観光に関する情報を発信し続けていけるよう、活動していきたいと考えています。(URL <https://star.tateshina-info.jp/>)



蓼科第二牧場から見た天の川アーチ

ケイタボン通信 18

ーウガンダからー

地域おこし協力隊 須藤 佳奈

第18回目は、言語について紹介します。実は、ウガンダは民族ごとに言葉が違い、諸説ありますが、その数60以上とも言われています。例えば、コプサビン語で「ありがとう」は「Keitabon (ケイタボン)」と言いますが、「ガンダ語」では、「Weebale (ウェバレ)」と言います。このように、同じ国の中で全く違う言語があるのです。

今回は、数ある言語の中でも、ウガンダ最大民族のガンダ族が使う「ガンダ語」のフレーズを紹介します。

- ・「おつかれさま」→「Jeebaleko (ジェバレコ)」
※大人同士の挨拶でよく使われます。
- ・「いいよ。／どういたしまして。」→「Kale (カーレ)」
※「Jeebaleko」や「Weebale」の返しとして使う言葉です。
- ・「元気ですか？」→「Olyootya? (オリオチャ?)」
- ・「元気です。」→「Jendi (ジェンディー)」
- ・「お会いできて嬉しいです。」→「Nsanyuse okkulaba (ンサニユセ オクラバ)」
- ・「名前はなんですか？」
→「Bakuyita aani? (バクイタ アーニ?)」
- ・「私の名前は--です。」→「Bampita-- (バンピタ--)」
- ・「がんばれ」→「Ooyee (オーイエ)」
※このフレーズの後に、応援したい相手の名前を言いましょう。

たくさん書きましたが、大切なのは笑顔で話しかけてみることに！ウガンダ選手が来たら、ぜひ笑顔で迎え入れましょう。



ガンダ族と撮った写真

自立堅持

町長コラム20

両角正芳

今回は、温室効果ガスの排出を減らす取り組みに係る最近の動きについて専門家の見解をご紹介します。

菅首相が昨年10月に国会で2050年までに温室効果ガスの排出を実質ゼロにする」と表明してから気候変動問題への取り組みの空気が大きく変わり、自動車の電動化や再生可能エネルギーへの投資は加速するであろうと推測されます。多くの企業は、自社関連における温室効果ガス排出ゼロをめざし、事業や投資の計画を見直す動きがあり、商社などはビジネスチャンスと捉え、再生可能エネルギーや水素ビジネスなどに大きく舵を切ろうとしています。

専門家は、企業が動き始めたことは良いことだが、これだけで温室効果ガス排出ゼロの目標達成は難しい。国民が積極的に参加する形で社会全体が排出抑制に動く必要があると進言しています。

私も、昨年6月の議会定例会の招集挨拶の中で、「気候非常事態宣言」を発し、2050年二酸化炭素排出量実質ゼロをめざすことを表明いたしました。2021年度は、その初年度として、ゴミの減量化策や里の森林整備に向けた所有者の管理の意向調査に取り掛かっています。実施にあたりましては、町民の皆さんのご理解とご協力をお願い申し上げます。

チャイルドシート購入費補助金をご利用ください 子育て支援係

町では、乳幼児の安全を守るためチャイルドシート（中古品・転売品を除く）を購入された皆さんに、補助金を交付します。

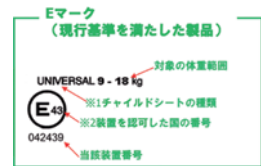
交付内容

- 町内に住所を有する就学前の乳幼児1人につき最大2回まで交付
 - 交付年齢 ① 0歳以上4歳未満で1回 ② 4歳以上就学前で1回
(申請は①、②の区分でそれぞれ1回)
 - 補助金額 1回の申請につき1万円を限度
- ※乳幼児の年齢(申請時)とチャイルドシートの対象年齢が異なる場合は支給できません。

手続きの方法

- 申請は子育て支援係へお願いします(申請期限は製品購入後6か月以内になります)。
- 【必要なもの】**
1. 交付申請書兼請求書(窓口で配布、または町ホームページに掲載されているもの)
 2. 製品取扱説明書(製品名・対象年齢・安全基準適合品であること※を確認できるもの。)
 3. 領収書または納品書等(購入元・購入年月日・購入金額が確認できるもの。)
 4. 認印
 5. 振込先預金通帳またはキャッシュカード

※2006年10月以降に製作され、国土交通省の安全基準に適合した製品には、安全基準マーク(Eマーク)が表示されています。



● お問合せ こども教育課 子育て支援係 電話 88-8405

消費者被害防止対策機器購入費補助金の申請受付中! 住民係

特殊詐欺の被害は、詐欺犯からの1本の電話がきっかけです。特殊詐欺被害を未然に防ぐための対策として、特殊詐欺等被害防止対策機器を購入設置された世帯に補助金を交付します。

● 補助金対象者 ※次のすべてに該当する人

- ① 町内に住所があり現に居住している人
- ② 町税のほか町納付金に滞納がない人
 - ※ 1世帯につき1回限り申請可能
 - ※ 事業用での設置は対象外

● 対象機器 ※次のいずれかに該当するもの

- ① 固定式電話機
 - ・ 特殊詐欺防止を目的とした電話機で、自動的に通話の内容を録音する機能のあるもの
 - ② 固定式電話機に接続する機器
 - ・ 自動的に通話の内容を録音する機能があるもの
 - ・ 被害を引き起こす可能性のある電話の着信を自動的に切断する機能があるもの
- ※ 4月1日以降に購入した対象機器が補助対象となります。

● 補助金額

購入および設置費用の2分の1以内で、
上限10,000円(100円未満切り捨て)

付随するサービスの加入料・利用料は対象になりません。

申請書は、町ホームページからダウンロードできます。

● お問合せ 町民課住民係
電話 88-8404 有線2311



職員人事異動

令和3年4月1日付
()内は旧職名・所属等

機構改革

・農林課と観光課を統合し、産業振興課を新設しました。

・教育委員会にこども教育課を新設し、学校教育係と子育て支援係に再編しました。

・企画課の企画振興係を企画情報係と地域振興係に再編しました。

総務課

庶務係

小淵 正弘 (派遣終了・佐久市・北佐久郡環境施設組合)

市川 清美 (再任用職員)

財政係

松田 裕己 (総務課税務係)

税務係

廣瀬 徳子 (町民課住民係)

伊藤 一稀 (新規採用)

※総務課付け 福澤 久乃 (町民課保健福祉係)

企画課

企画情報係

企画情報係長 市川 偉 (企画課企画振興係長)

大澤 隆英 (企画課企画振興係)

小池 章太 (派遣終了・長野県市町村自治振興組合)

齊藤 真樹 (企画課企画振興係)

地域振興係

地域振興係長 上前 知洋 (企画課企画振興係)

三澤 純也 (観光課観光係)

市村 勇馬 (企画課企画振興係)

温泉係

温泉係長 竹城 義彦 (総務課庶務係)

町民課

住民係

遠山 実月 (企画課企画振興係)

保健福祉係

統括保健師 瀬下 美代子 (町民課保健福祉係保健師)

齊藤 貴子 (派遣終了・長野県上田保健福祉事務所)

市川 佐恵子 (会計室会計係)

丸山 賢道 (総務課庶務係)

高齢者支援係

軽部 泰一朗 (農林課農林係)

産業振興課

産業振興課長 今井 一行 (観光課長)

農林係

農林係長 伊藤 千織 (農林課農林係長)

市川 潤 (農林課農林係)

佐藤 明王 (農林課農林係)

内山 健太 (農林課農林係)

大塚 翔太 (新規採用)

観光商工係

観光商工係長 今井 盛靖 (観光課観光係長)

柳澤 哲也 (観光課観光係)

大井 光 (企画課企画振興係)

市川 雄大 (新規採用)

建設環境課

建設環境課長 篠原 英男 (建設環境課長兼建設係長)

建設係

建設係長 岩下 洋平 (総務課財政係)

上下水道係

神津 崇典 (新規採用)

菊池 優人 (総務課税務係)

会計室

会計係

山崎 美映 (派遣終了・長野県後期高齢者医療広域連合)

教育委員会

教育次長兼こども教育課長兼社会教育課長

櫻井 豊 (農林課長)

こども教育課

学校教育係

こども教育課長補佐兼学校教育係長

浦野 春美 (教育次長補佐兼こども教育係長)

伊藤 華奈子 (教育委員会こども教育係)

子育て支援係

子育て支援係長 上原 知美 (派遣終了・上田市武石保育園)

花岡 典江 (町民課子育て支援係)

児童館

山浦 由美子 (たてしな保育園主任保育士)

社会教育課

社会教育人権政策係

望月 健治 (新規採用)

羽生田 拓郎 (新規採用)

たてしな保育園

主任保育士 塩沢 茜

(たてしな保育園保育士)

萩原 千奈美 (児童館)

派遣職員

・長野県後期高齢者医療広域連合

中島 大輔 (観光課観光係)

・佐久市・北佐久郡環境施設組合

上野 純 (観光課観光係)

・佐久広域連合

土屋 清子 (再任用職員)

3月31日付け退職職員・派遣終了

退職職員

市川 正彦 (教育次長兼社会教育課長)

土屋 清子 (町民課子育て支援係長)

小林 大祐 (建設環境課建設係)

大島 悦夫 (企画課温泉係長・任期付職員)

派遣終了

御子柴 萌子 (長野県から派遣終了・長野県保健・疾病対策課母子・歯科保健係へ)

松澤 昌子 (上田市から派遣終了・上田市中丸子保育園へ)

小中学校転出・転入職員

◆小学校・転出者（ ）内は異動先

教頭 小林 真紀

(東御市田中小学校)

小林 長子

(佐久市切原小学校)

宮澤 とも子 (退職)

坂口 詩歩 (東京都)

丸山 知成

(上田市第五中学校)

関谷 佳弘

(佐久市岸野小学校)

依田 拓也

(御代田町御代田南小学校)

小林 里歩 (退職)

◆小学校・転入者（ ）内は前任校

教頭 木次 美穂 (東御市和小学校)

直井 義和

(小諸市野岸小学校)

渡辺 浩幸

(御代田町御代田南小学校)

新津 貴子

(佐久市田口小学校)

柄澤 美帆

(長野市三本柳小学校)

小泉 文乃

(信大付属特別支援学校)

柳田 真樹 (新規採用)

市川 太平 (新規採用)

◆中学校・転出者（ ）内は異動先

篠原 利之

(長野市川田小学校)

綱川 直喜 (東信教育事務所)

直井 美里 (佐久市東中学校)

金井 友紀代

(安曇野市堀金中学校)

清水 浩 (退職)

白田 明公

(佐久市野沢中学校)

出野 理恵 (退職)

◆中学校・転入者（ ）内は前任校

浦野 栄子

(小諸市芦原中学校)

佐藤 忠信 (野沢南高校)

辻 徹晴 (佐久市中込中学校)

飯山 祥 (塩尻市榑川中学校)

網谷 明日香 (新規採用)

金子 都子

(佐久市切原小学校)

菅 哲平 (新規採用)

広報たてしな5月号

行政相談委員に浦野喜芳さん

庶務係

平成21年4月から行政相談委員として活躍されている浦野喜芳さん（牛鹿）が、この度引き続き、総務大臣から委嘱されました。

「行政相談」とは、皆さんから、国の役所や独立行政法人および特殊法人等が行っている仕事に関する苦情や意見・要望をお聴きして、その解決や実現を図るもので、この身近な窓口が行政相談委員です。

行政相談委員は、くらし・健康・介護なんでも相談日のほか、自宅でも皆さんの相談に応じていますので、お気軽にご相談ください。なお、相談は無料で秘密は守られます。



浦野喜芳相談委員
住所 立科町牛鹿2330
電話 56-2445

固定資産評価審査委員の選任について

庶務係

固定資産評価審査委員は、納税義務者から固定資産課税台帳に登録された価格に不服があり、審査申出を受けた場合、中立的かつ専門的な立場から審査決定を行う者です。委員は、住民、納税義務者または学識経験を有する者のうちから、町長が議会の同意を得て選任することになっています。

4月1日付けで、立野裕紀さん（蟹窪）が委員に再任されました。任期は、令和6年3月31日までの3年間です。

固定資産評価審査委員（敬称略）

氏名	委員任期（終期）
齊藤 武志	令和4年3月31日
中澤 邦雄	令和5年3月31日
立野 裕紀	令和6年3月31日



立野裕紀委員

マイナンバーカード交付・申請窓口の時間延長・休日開庁のお知らせ(予約制)

住民係

住民係ではマイナンバーカードの交付・申請サポートを行っていますが、平日来庁が困難な皆さんの為に休日にも交付・申請サポートを行いますので是非ご利用ください。また毎週月曜日（月曜日が休日の場合は翌開庁日）は窓口を午後7時まで延長しています。なお、日曜日の開庁はマイナンバーカード関連事務のみで、住民票等の発行はできません。

- ・申請する人：後日、本人限定郵便で住所地に郵送します。
- ・受け取る人：事前に申請がお済みの皆さんは予約来庁いただくことでカードが受け取れます。



月	月曜日(午後7時まで)	日曜日(午前9時~正午)
令和3年5月	6日、10日、17日、24日、31日	9日
令和3年6月	7日、14日、21日、28日	13日
令和3年7月	5日、12日、19日、26日	11日
令和3年8月	2日、10日、16日、23日、30日	8日
令和3年9月	6日、13日、21日、27日	12日
令和3年10月	4日、11日、18日、25日	10日
令和3年11月	1日、8日、15日、22日、29日	14日
令和3年12月	6日、13日、20日、27日	12日
令和4年1月	4日、11日、17日、24日、31日	9日
令和4年2月	7日、14日、21日、28日	13日
令和4年3月	7日、14日、22日、28日	13日

●持ち物

- ・申請する人：交付申請書、通知カード、住民基本台帳カード（所有者のみ）、本人確認書類
- ・受け取る人：通知カード、住民基本台帳カード（所有者のみ）、本人確認書類、回答書

●場所・お問合せ

役場 町民課住民係
電話88-8404

立科町 出前講座

企画情報係

～ 39講座をお気軽にご利用ください～

出前講座は、町民の皆さんのもとに町長や担当職員が出向き、町の事業や制度などのテーマについてお話をさせていただく制度です。

身近な話題や町政に関することなど、皆さんの活動に役立つテーマを選び、お気軽にお申込みください。

- 対象者** 町内に在住、在勤、在学するおおむね10名以上の集まりとします。(自治会、企業、サークル、学校、地域の団体など)
- 開催日時および会場** 平日の午前10時～午後9時までの間で、会場は町内に限ります。(休日の開催についても、ご相談に応じます。)
- 費用** 無料です。(教材費が必要な場合もあります。)
- 申込方法およびお問合せ** 「出前講座申込書」による申込みが必要です。詳細は、各講座担当係へお問合せください。

出前講座メニュー 一覧

番号	講座名	所要時間の目安	担当係	番号	講座名	所要時間の目安	担当係
1	議会とは	60分	議会事務局	20	町の文化財について	30分	社会教育課 社会教育 人権政策係
2	わが家の防災対策 ～いざというときに～	30分	総務課 庶務係	21	人権教育の推進	60分	
3	わが家の防火 ～自分の家は自分で守る～	30分		22	男女共同参画社会実現に向けて	30分	
4	防犯で安心のまちづくり	30分		23	白樺高原の観光 ～白樺高原観光実情～	60分	産業振興課 観光商工係
5	交通安全 ～交通事故に あわない起こさないために～	30分		24	町の商工業について	30分	
6	町の予算	60分		総務課 財政係	25	農地の売買、転用、貸し借りを 行うときに	30分
7	町税について	60分	総務課 税務係	26	農業者年金はあなたに有利な制 度です	30分	
8	悪質商法にあわないために	30分	町民課 住民係	27	「グリーンツーリズム」について	30分	
9	マイナンバーカードを取得するには	30分		28	間伐の推進について ～松くい虫とは?～	60分	
10	国民健康保険について	60分		29	ごみの分別について	60分	建設環境課 生活環境係
11	介護保険について	60分	町民課 高齢者 支援係	30	生ごみの減量化について	30分	
12	後期高齢者医療について	30分		31	町の広報・広聴	30分	企画課 企画情報係
13	介護予防について	30～60分		32	公文書公開と個人情報保護制度	30分	
14	健やか子育て	60分	町民課 保健福祉係	33	地域交通対策	30分	
15	心の健康について	60分		34	立科町総合戦略について	60分	
16	食育でクッキング	60～90分		35	「ふるさと たてしな 座談会」 ～町長と、 語り合いでまちづくり～	90分	
17	生活習慣病予防	60分		36	空き家バンク登録制度について	30分	企画課 地域振興係
18	地域福祉について	40分	社会教育課 社会教育 人権政策係	37	つながり 支えあう地域づくり	30分	社会福祉 協議会
19	社会体育施設について	30分		38	社会福祉協議会って?	30分	
				39	災害ボランティアセンターについて	30分	

「サンスポート佐久スポーツクラブ」開催のご案内 保健福祉係

障がい者スポーツを体験する・楽しむスペースとして体育館を開放します。

今回は新型コロナウイルス感染症対策のため事前申込制となっています。

参加を希望される皆さんは、次の連絡先にお問合せください。

- 場 所 立科町体育センター
- 日 時 5月9日(日) 午後1時30分～3時30分
- 対 象 者 ・障がいのある人および介助者・ご家族・友人など
・障がい者スポーツの体験をしてみたい皆さん
- 参 加 費 無料
- お問合せ 障がいスポーツ支援センター佐久「サンスポート佐久」 電話 82-6781
(※当日、37度5分以上ある場合、風邪の症状がある場合は参加をご遠慮ください)



【お詫びと訂正】

令和3年3月に配布した「立科町バス路線案内」のP13中、中仙道線（大屋駅方面）の時刻表の誤りについて、次の表（誤）のとおり訂正しましたが、バス停名の起終点が逆になっていました。正しくは表（正）のとおりです。改めて訂正し、お詫び申し上げます。

表（誤）

大屋駅→立科町役場前											
バス停	平日 土曜日	平日	土曜日	毎日	毎日	毎日	毎日	毎日	平日 土曜日	毎日	平日 土曜日
立科町役場前	7:12	7:35	7:45	8:55	10:28 10:20	12:00	14:17	16:12 16:05	17:25	18:37	19:55
虎御前	-	-	-	-	10:40 10:32	12:12	14:29	-	-	-	-
梶子 ワイナリー	7:29	8:00	8:00	9:10	10:47 10:39	12:19	14:36	16:27 16:20	17:40	18:52	20:10
大屋駅	7:41	8:12	8:12	9:22	10:59 10:51	12:31	14:48	16:39 16:32	17:52	19:04	20:22

表（正） ※今回修正箇所=赤字

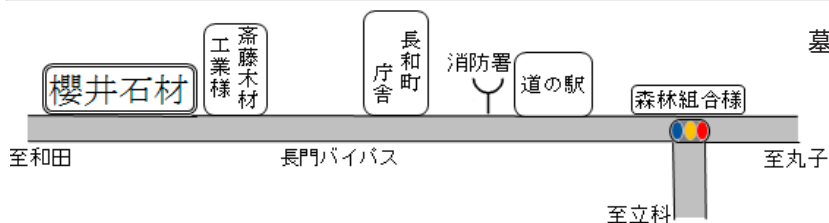
大屋駅→立科町役場前											
バス停	平日 土曜日	平日	土曜日	毎日	毎日	毎日	毎日	毎日	平日 土曜日	毎日	平日 土曜日
大屋駅	7:12	7:35	7:45	8:55	10:28	12:00	14:17	16:12	17:25	18:37	19:55
梶子 ワイナリー	-	-	-	-	10:40	12:12	14:29	-	-	-	-
虎御前	7:29	8:00	8:00	9:10	10:47	12:19	14:36	16:27	17:40	18:52	20:10
立科町役場前	7:41	8:12	8:12	9:22	10:59	12:31	14:48	16:39	17:52	19:04	20:22

お墓Q&A ◇各種ご質問にお答えしますので、お気軽にお問い合わせください。

Q. 生前にお墓を建てることは、良くないことですか？

A. そんな事はありません。生前にお墓を建てることは、「寿命を永らえる」という意味があり大変縁起が良いとされています。

また、生前に時間をかけてゆっくりとお墓選びができるメリットもあります。



墓石・戒名彫り・墓石クリーニング・石工事全般

櫻井石材株式会社

長和町古町4459（長門バイパス沿い）

☎0268-68-3859 FAX0268-68-4444

URL: <http://sakaishikizai.net/info/>

卒業式

立科小学校
(48名)



立科中学校
(50名)



蓼科高等学校
(86名)



入学式

立科小学校
(49名)



立科中学校
(46名)



蓼科高等学校
(69名)



たてしな保育園の 子どもたち

3月24日(水)、令和2年度の卒園式を開催しました。
新型コロナウイルス感染拡大防止のため、出席者を限定し、短縮した内容で実施しました。年長児48名が巣立っていきました。保育園でのたくさんの思い出を胸に、大きく羽ばたいてほしいです。がんばれたてしなっこ!!



卒園式



祝 入園式

4月2日(金)、新入園児19名を迎え、132名の園児が新生活をスタートしました。

新型コロナウイルス感染拡大防止のため、出席者を限定し、短縮した内容で実施しました。

保育園生活で、たくさんのことを経験し、心も体も大きくなってくださいね！



入園式



入園式次第

- 一、開式のことば
- 一、「たてしな保育園のうた」
- 一、園長あいさつ
- 一、町長お祝いのことば
- 一、職員紹介
- 一、閉式のことば





蓼科牧場ゴンドラリフト・御泉水自然園のご案内

今シーズンより町民の皆さんにはより親しんでいただくため蓼科牧場ゴンドラリフトの乗車料・御泉水自然園の入園料ともに無料となります。

大勢の町民の皆さんのご来場をお待ちしています。

※必ず町内居住確認がとれるものをお持ちください。

なお、蓼科牧場ゴンドラリフトの営業時間が変更となっておりますのでご確認のうえご来場いただきますようご案内申し上げます。

運行日		営業時間
5/1～5/9	毎日	午前9時～午後4時30分
5/10～7/16	土日のみ	午前9時～午後4時30分
7/17～7/31	毎日	午前9時～午後4時30分
8/1～8/31	毎日	午前9時～午後7時
9/1～9/26	毎日	午前9時～午後4時30分
		土曜日(4日・11日・18日・25日)・19日～24日の間 午前9時～午後6時30分
9/27～10/31	土日のみ	午前9時～午後4時30分

※9月中は日にちで営業時間が違いますのでご注意ください。

御泉水自然園は10月31日(日)まで毎日営業します。開園時間は午前9時から午後4時30分

●お問合せ 白樺高原総合観光センター 電話55-6000 <https://shirakaba-kogen.jp>

皆様のご来館を
お待ちしております

5月 行事予定

立科町児童館 こども未来館情報

教育委員会

※都合により内容等を変更する場合があります。詳しくは、毎月発行しています「ながよし広場だより」(未就園児向け)、「じどうかんだより」(小学生向け)、立科町公式ホームページでご確認ください。

ながよし広場

★対象：就園前の子どものさんと保護者
★時間：午前10時30分～

5月 7日(金) ちびっこ広場
12日(水) ママのヨガタイム
14日(金) 育児座談会
17日(月) ひよこ広場
20日(木) 親子運動遊び
24日(月) リトミック広場
28日(金) ちびっこ広場



リトミック広場
音に合わせて
動きましょう

放課後子ども教室

5月12日(水) 将棋教室
14日(金) ものづくり教室
17日(月) わくわく教室
19日(水) 囲碁教室
22日(土) ビーズ教室
26日(水) 将棋教室
29日(土) 茶道教室
31日(月) わくわく教室



芦田宿・茂田井宿歩き
芦田宿では音声ガイド
を使いながら学習し、
茂田井宿では旅姿のガ
イドさんに案内してい
ただきました。

よい歯の表彰を行いました

3月22日(月)に開催した「よい歯の表彰式」は、感染予防対策を講じながら、内容の一部を変更して行いました。

今回は令和2年12月と令和3年3月の3歳児健康診査で虫歯のなかった子どもさん15名が表彰対象者となり、11名の子どもさんとその保護者の皆さんが来庁し、両角町長から表彰状と記念品、お祝いの言葉が贈られました。

これからも、子どもさんの成長を感じながら、親子で歯みがきの習慣を大切にしていきたいと思えます。また、規則正しい生活習慣とバランスのとれた食生活で、いつまでも丈夫な歯を維持していけるといいですね。



F Mコミュニティ2社と 災害時等における緊急放送に関する協定を締結

一昨年の令和元年東日本台風では、防災行政無線が聞き取りづらい等といった課題が生じ、これを教訓とし、町民の皆さんへの災害情報等の新たな伝達手段を確保することとなりました。

災害が発生したとき、または発生するおそれのあるときは、エフエムとうみ、エフエム佐久平に災害情報等の放送を依頼します。災害時等のみならず、日ごろから町民の皆さんもラジオ放送を活用してください。



スポーツ少年団開講式開催

4月4日(日)、体育センターにて、令和3年度立科町スポーツ少年団の開講式が行われました。

今年度は野球・剣道・柔道・バレーボールの4単位団で全42名の入団がありました。

開講式では、各単位団代表からスポーツ少年団活動を通して健康なからだを心で養う力強い宣誓が行われました。スポーツ少年団では、団員を随時募集しています。入団希望の皆さんは教育委員会へご連絡ください。



5月町民カレンダー

		行事予定	保 健
7	金		乳児健診 4・5か月児(R2.11月~12月生) 10・11か月児(R2.5月~6月生)
11	火		健康相談プラス(予約制)
15	土		パパママ教室①
17	月		子育て相談(要予約)
19	水		赤ちゃん相談室
20	木		献血
27	木		親子にこここ教室
30	日	「ごみゼロの日」一斉行動日	

各種相談日

●結婚情報センター相談会

5月8日(土)
午後1時30分~3時30分
場所：高齢者生きがいセンター
◎立科町社会福祉協議会
電話 56-1825

●無料法律相談

5月28日(金)
午後1時30分~4時30分
場所：高齢者生きがいセンター
相談員：宗宮英俊弁護士
田口真順心配ごと相談員
◎立科町社会福祉協議会
電話 56-1825

※新型コロナウイルス感染症の状況により予定を変更する場合があります。

5月の納税

- 軽自動車税(種別割)(全期)
- 介護保険料：普通徴収(第2期)
- 上下水道料金

連絡先

立科町役場 電話 0267-56-2311(代表) 有線 2311
FAX 0267-56-2310

	電話	有線
蓼科出張所(女神湖体育館)	0267-55-6201	
中央公民館(事務室)	0267-88-8417	4000
たてしな保育園	0267-56-0022	2100
こども未来館(児童館)	0267-56-0248	8888
老人福祉センター	0267-56-1825	4091
立科温泉 権現の湯	0267-56-0606	4126

町のデータ3月 3月1日~3月31日の状況

人口 4月1日現在(3月31日届出まで) ()内は前月比

人口	6,870 (-32)	出生	0
男	3,429 (-18)	死亡	12
女	3,441 (-14)	転入	32
世帯数	2,825 (+3)	転出	52

気象

		今年	平年値
気温	平均	5.7℃	2.3℃
	最高極日	23.3℃/29日	25.1℃/H27
	最低極日	-7.4℃/11日	-15.6℃/S59
降水量		63.5mm	68.3mm
降水量(1月~)		123.5mm	138.4mm
日照時間		209.8時間	189.5時間

※日照時間は、2021年3月2日以降推計値に変更されました。単純に比較することはできませんのでご注意ください。

救急

	出動件数	年間累計	火災	発生件数	年間累計
交通事故	4	5	建物火災	0	0
その他	28	76	その他	2	4
合計	32	81	合計	2	4

休日緊急当番医

●午前9時~午後5時
(歯科 午前9時~正午)

2	日	関医院	小諸市	0267-22-2205
		武重医院	小諸市	0267-22-0171
		高橋医院	佐久市望月	0267-53-2366
		おおくま歯科	軽井沢町	0267-46-2525
3	月	甘利医院わだ	小諸市	0267-26-5500
		すみだクリニック	佐久市本新町	0267-62-7122
		宮澤歯科医院	佐久市望月	0267-53-2515
4	火	浅間南麓こもろ医療センター	小諸市	0267-22-1070
		佐久長土呂クリニック	佐久市長土呂	0267-68-7899
		木村歯科	小諸市	0267-23-1515
5	水	鳥山クリニック	小諸市	0267-26-0308
		東小諸クリニック	小諸市	0267-25-8104
		関口内科クリニック	佐久市中込	0267-63-5100
		武重歯科医院	佐久市望月	0267-53-4182
9	日	柳澤医院	立科町	0267-56-1045
		小諸南城クリニック	小諸市	0267-26-5222
		ひかり医院	小諸市	0267-22-8878
		坂戸クリニック	佐久市中込原	0267-63-6323
		高橋歯科医院	小諸市	0267-23-2723
16	日	矢島医院	小諸市	0267-22-8148
		わかば内科クリニック	佐久市中込	0267-67-6655
		コスモス歯科	御代田町	0267-31-2284
23	日	市川医院	小諸市	0267-25-1200
		佐々木医院	小諸市	0267-22-0503
		こすも内科クリニック	佐久市平賀	0267-88-7211
		松井歯科医院	佐久市望月	0267-53-8241
30	日	岩下医院	立科町	0267-56-3908
		小岩井整形外科	小諸市	0267-26-6788
		柳橋脳神経外科	小諸市	0267-23-6131
		小林内科クリニック	佐久市佐久平駅北	0267-66-0500
		おおつか歯科医院	小諸市	0267-24-6480

緊急当番医については、予告なく変更される場合がありますので、有線放送、新聞または当番医に直接確認のうえ、受診してください。休日・夜間における医療機関等の情報提供 ナビダイヤル 0570-08-8199

