

人と自然が輝くまち

広  
報

# たてしな

2021. |  
[令和3年]

No.563

## Index

- 新春のごあいさつ…………… P2～3
- 第4回立科町議会定例会…………… P4
- 「町かどオフィス」がオープン…………… P5
- 町税等のキャッシュレス決済がはじまります… P6
- 中小事業者等の固定資産税を軽減します…………… P7
- たてしな保育園の子どもたち…………… P24



立科町マスコットキャラクター  
「しいなちゃん」



笠取峠のマツ並木





# あいきつ

立科町長  
両角 正芳



あけましておめでとございます。

町民皆様におかれましては、希望に満ちた輝かしい新春を、健やかに迎えのこととお慶び申し上げます。

日頃は、町政運営に対し温かいご理解とご協力を賜り、厚く御礼申し上げます。昨年は、令和元年東日本台風の復旧・復興に向けてスタートした矢先に、世界を揺るがす新型コロナウイルス感染症の感染拡大が日本各地に広がり、県内でも多くの市町村で感染者が出るなど、コロナ感染によって私たちの生活が一変した年となりました。当町では、町民皆様の命と健康を守るため、町長メッセージを発信しながら、感染防止対策を講じてまいりました。また、町民の皆様の生活支援や事業者皆様の経済支援にあたっては、町商工会や観光協会と連携しながら、即効性の高い事業を発動してきたところでもあります。コロナ禍の影響により、企業の経営悪化や先行きの不透明感から解雇や雇止め、新規採用の抑制など、雇用情勢は依然として厳しい状況下であります。引き続き、国県の動向を注視しながら、町として可能な支援策があるのか、見極めてまいります。

立科町の昨年を振り返りますと、前年にも増して梅雨の期間が長く、連日の降雨や日照不足等により農作物の生育が遅れが生じました。加えて、7月の集中豪

雨により農地・農業用施設が被災するなど、地球温暖化による異常気象が影響したものと推測いたします。一転して8月は猛暑日が続く、コロナ対策に加え熱中症対策の必要性に迫られました。稲穂の生育は持ち直し、平年並みに近い収穫となり、安堵したところであります。

また、索道の指定管理については、極山スノーテック株式会社指定管理者となつて、令和2年の冬のシーズンから索道事業がスタートしました。

さて、人口減少に歯止めがかからない状況が続いておりますが、一方では、コロナ禍によって都市部から地方への移住希望者が増加傾向にあり、移住・定住増のチャンスと捉えています。そうした観点から、令和3年度予算編成にあたり、私が示した重点指針は、次の4項目であります。

- 一 住んでみたい、産み育てたいと思える町づくり
- 二 安心・安全で持続可能な町づくり
- 三 豊かな地域資源を活かした町づくり
- 四 環境にやさしい町づくり

以上の重点指針を補完する主な施策は、きめ細やかな子育て支援、居住環境の整備とテレワークの強化。介護予防の充実や農林資源を活用した産業振興、ごみの減量化と里山の整備促進などあります。

いずれも、第5次立科町振興計画の後期基本計画と整合性を図り、予算編成してまいります。令和3年度の町の財政は、コロナ禍の影響により、税収の落ち込みは避けられず、これまでにない厳しい財政状況であると捉えています。ふるさと納税の返礼などに更なる工夫を凝らし、自主財源の確保に努めるとともに、事業の見直しや補助事業の活用。また、有利な起債がないか常に情報収集しながら、歳出の抑制に努めてまいります。

コロナ感染拡大で会議を見合わせていた、「立科町まちづくり創生会議」が再開され、今年の9月末まで期間を延長し、ご提言いただくこととしました。

今年の夏に延期されました東京オリンピックで、当町がホストタウンになっておりますウガンダ共和国の陸上競技中長距離種目の選手の活躍を応援しながら、交流が深まることを期待しています。

結びに今年こそコロナが収束し、災害のない平穏な年となりますよう願いますとともに、町民皆様のご健勝とご多幸をお祈り申し上げ、新年のご挨拶とさせていただきます。







立科町議会議長  
森本 信明

New year 2021

# 新春のご

令和3年、新年おめでとうござい  
ます。町民の皆様におかれましては、健  
やかに新年を迎えられたこととお喜び  
申し上げます。

昨年は、立科町合併65周年を迎え、  
これまでに先人達が築き上げました歩  
みを振り返り、あらためて立科町の良  
さを再認識し、さらに立科町の発展に  
尽くすことを確認いたしました。

また昨年の1月から世界各国、日本  
各地で新型コロナウイルス感染症が発  
生し、感染症拡大防止のため多くの行  
事等が規模縮小や中止となる事態にな  
り、今なおその波は終息することなく、  
人命と社会経済等に多大な影響を及ぼ  
しています。

感染症対応の地方創生臨時交付金事  
業は予算総額3億円（うち町費2千万  
円強）。町民に購入いただいた「プレミ  
アム商品券」他18補助事業を議決し、  
観光・宿泊・飲食・商工業者への経営  
支援と町民の生活支援等が実施されて  
います。

## 立科町しあわせプランを实践し

### さらなる立科町の発展を

第5次立科町振興計画（まち・ひ  
と・しごと創生 立科町総合戦略）は  
前期5か年が終わり、後期基本計画は  
向こう5か年（令和2年度～令和6年

度）に向かって取り組まれています。

これまでも引き継がれてきた『澄ん  
だ空 清んだ水 住みよき町に笑顔が  
弾む 人と自然が輝く町』長期振興計  
画のフレーズ、目指す将来像を大切に  
していきたいと思えます。

「健やかに、いつまでも地域で暮らせ  
るまちづくり」などとする保健・福祉、  
教育文化、産業振興、生活・環境、協  
働・自治の基本目標に沿って町民と共  
に実践し、その成果を町民と共に70周  
年で讃えたいと思います。

## コロナ禍での町財政安定を求めて

コロナ禍では、企業の収益と個人所  
得の減収は避けられない状況です。

これによって、町税等の収入の落ち  
込みによる厳しい令和3年度の予算編  
成となることが想定されています。

立科町議会は9月に「新型コロナウイルス  
イルス感染症の影響に伴う地方財政の  
急激な悪化に対して地方税等財源の確  
保を求める意見書」を国会、政府に提  
出し、地方財政の安定を求めました。

## 新型コロナウイルス感染症の

### 終息を願って

感染症の対策として、新しい生活様  
式である3密（密閉、密集、密接）の  
回避、マスクの着用、手洗いなど一人

ひとりが気を使うことにしましょう。

感染者等への誹謗中傷、医療従事者  
が過重労働になっていきます。差別扱い  
をせずに、医療体制・医療器具の充実  
を願い、医療従事者への感謝を忘れず  
に、気を引き締めていきましょう。

そして、早期にワクチンの開発が進  
み、予防接種が無料で受けられること  
を望んでいます。

コロナ禍が終息し、豊かな緑と水、  
自然環境、美しい山と田園風景の下で  
末永く豊かな生活を営み、県内外から  
多くの人々が訪れ、交流人口が増える  
など、だから愛される立科町にし  
ましょう。

## 議員任期4年の後半に向けて

今年の4月に議員任期の前半2年を  
終えます。議員一人ひとりがこれまで  
の議員活動を総括し、また昨年の立科  
町議会に関するアンケート調査（意  
見・要望等）を踏まえて、さらに議員  
研修・他市町村との交流研修等での議  
会・議員の質的向上を図って、町民の  
期待に応えてまいりますので、今年も  
宜しく願います。

結びに町民皆様のご多幸とご健康を、  
心からお祈り申し上げ、議会を代表し  
ての新年のあいさつとします。

# 令和2年 第4回 立科町議会定例会

令和2年第4回立科町議会定例会が12月3日から14日までの会期で開催されました。

一般質問では8人の議員より、町政運営の現状、課題、事業展開等についての質問があり、活発な質疑応答が行われました。

本定例会では、町長から提出された議案14件、承認1件について慎重審議の結果、原案どおり可決されました。



## 可決された主な案件

- 一般職の職員の給与に関する条例等の一部を改正する条例（承認）  
概要：長野県人事委員会勧告に準じた期末手当の引下げを行う改正。
- 立科町役場出張所設置条例  
概要：蓼科地区を所管区域とする出張所を女神湖体育館内に設置するための条例制定。
- 立科町下水道事業に地方公営企業法の規定の全部を適用することを定める条例  
概要：下水道事業が公営企業会計に移行することに伴う、地方公営企業法に基づく条例制定。
- 立科町国民健康保険税条例の一部を改正する条例  
概要：国民健康保険税の減額に係る所得の基準等について、基礎控除額相当分の基準額を引き上げる等の改正。
- 立科町指定居宅介護支援事業者の指定に関し必要な事項並びに指定居宅介護支援等の事業の人員及び運営に関する基準を定める条例の一部を改正する条例  
概要：指定居宅介護支援事業所の管理者要件等の見直しを行う改正。
- 立科町水道事業の設置等に関する条例の一部を改正する条例  
概要：下水道事業が公営企業会計へ移行することに伴い、水道事業の条例等へ下水道事業の内容を加除する改正。
- 立科町索道事業条例の一部を改正する条例  
概要：指定管理者制度の導入に伴い、索道事業を地方公営企業法の適用を受けない事業に移行するための改正及び夏山ゴンドラリフトの料金改定を行う改正。
- 立科町索道事業特別会計条例の一部を改正する条例  
概要：地方公営企業法の法非適用の会計となるため所要の改正。
- 立科町御泉水自然園条例の一部を改正する条例  
概要：指定管理者制度の導入に伴い、料金改定等を行う改正。
- 令和2年度立科町一般会計補正予算（第7号） 他補正予算4件
- 財産の取得について  
概要：小・中学校情報機器整備タブレット端末等

一般会計補正予算（第7号）の概要は、次のとおりです。

**補正予算額 1,082万2千円** 予算総額は、57億7,986万3千円

## 補正された主な内容

歳入	・教育寄附金	100万円
	・地域支援あいプラスワン消費促進事業補助金	404万7千円
歳出	・自主防災組織整備事業補助金	6万3千円
	・消火栓設置負担金	56万5千円
	・非接触型体温測定器	102万3千円

予算



# 空き家・移住の相談所 「町かどオフィス」がオープン

地域おこし協力隊の永田さんが、活動の一環として、芦田宿商店街に空き家のリフォームや利活用および移住希望の相談室「町かどオフィス」をオープンさせました。



町の空き家は増えており、一方で立科町に移住したいという相談も増えています。空き家と移住希望者が上手く繋がればいいのですが、実際は「片付かないし貸せるかわからない」「老朽化しているし無理じゃないか」「知らない人に使ってもらうのは不安」という皆さんは多いと思います。町かどオフィスではこういった家主さんのお悩みから、「移住したいけどどんな物件があるかしら」といった移住希望者の相談まで気軽に相談できる場所として開いています。

## 「通りに明かりを灯す」

オフィスの場所は、芦田宿商店街の中にある「藤屋商店」さんの一階。築97年の建物の魅力を活かし、ほぼそのままの形で使わせていただいています。町の空き家の中には、少し手を入れるだけで活用できる魅力的な建物がたくさんあります。予算をかけずに活用できる事例として、また、建物を開くだけで通りが少し明るくなるという印象も体感していただけたらと思います。

## 「町かどオフィスの3つの機能」

- 1：空き家の活用、改修の相談所：お気軽な相談から具体的な提案まで幅広くお答えしていきます。
- 2：作業スペース：提案用の建築模型の展示や手芸・簡単な木工作業でご利用できる作業場です。
- 3：古い家具の展示：空き家から古い家具を回収し、希望される人に渡せるよう展示しています。

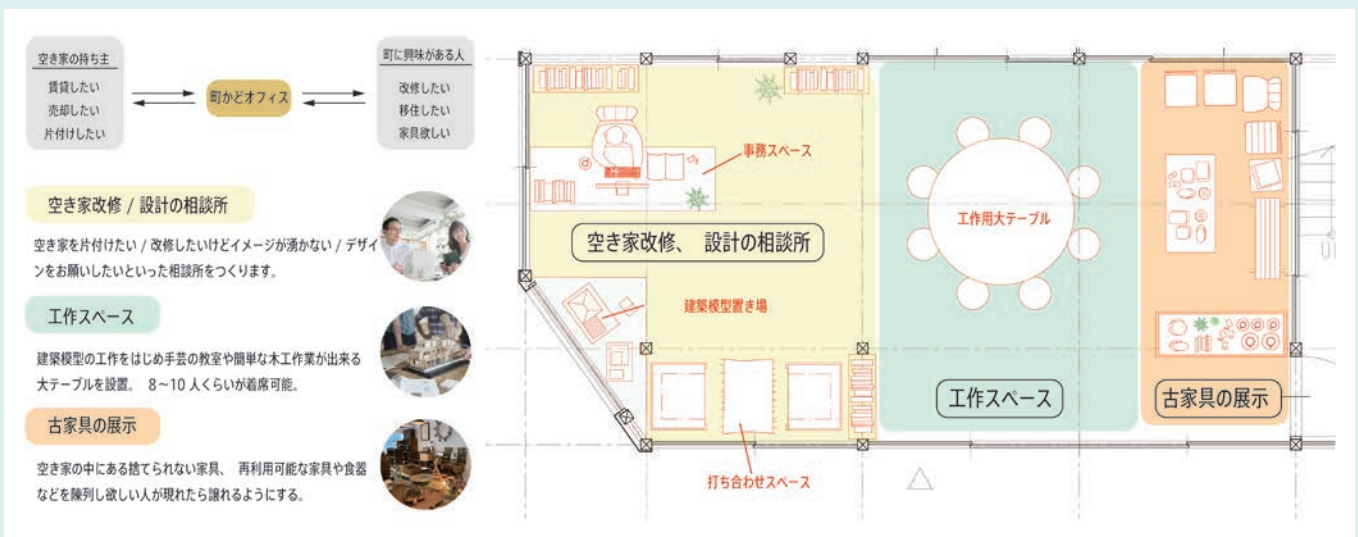
**営業時間：毎週水曜日と木曜日 午前10時～午後5時**

不定休がございますので、詳しくはふるさと交流館「芦田宿」電話78-5645までお問合せください。



私がお待ちしています。

地域おこし協力隊  
永田さん





# かんたん・便利！ 町税等のキャッシュレス決済がはじまります

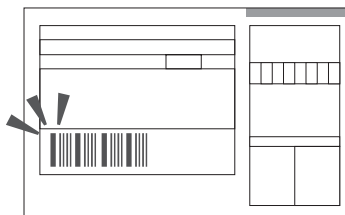
令和3年1月4日(月)から町税等をスマートフォンアプリで納付できるキャッシュレス決済を導入します。納付書に印字されているバーコードを、アプリ内の「請求書払い」機能を使い読み取ることで、支払い手続きを簡単に行うことができます。

納付書さえあれば自宅等から24時間いつでも納付が可能となり、ボーナスポイントも付与されますのでご利用ください。

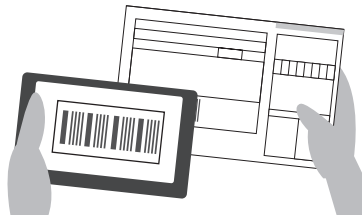
## 【納付できる税目等】

- 町県民税（普通徴収分）、固定資産税、軽自動車税、国民健康保険税、町有地貸付賃貸料

1.納付書を用意する



2.バーコードを読み取る



3.支払う



## 【利用できるキャッシュレス決済のサービス】

- PayPay（ペイペイ）

<提携先：PayPay株式会社>



PayPayアプリ  
ダウンロード

- LINE Pay（ラインペイ）

<提携先：LINE Pay 株式会社>



LINEアプリ  
起動用

## 【納付にあたってのご注意】

- ・領収書が発行されませんので、アプリの取引履歴でご確認ください。
- ・軽自動車税を納付の場合、車検時に必要な納税証明書（完納証明書）は発行されません。納付確認後の発行となりますので、納税証明書等が必要な場合は、税務係へご連絡ください。（スマートフォンアプリを利用の場合、納付確認に2週間ほどかかる場合があります。）

## 【取扱いできない納付書】

- ・金額が訂正されているもの
- ・1枚の納付書の金額が30万円を超える場合
- ・コンビニ取扱期限を過ぎた場合
- ・バーコードの印字が無い場合
- ・バーコードの読み取りができない場合

【お問合せ】 総務課税務係 電話88-8402 有線 2311

# 立科町結婚新生活支援事業補助金をご活用ください

町では、新婚世帯を対象に婚姻を機として発生した住居費、町内へ引っ越しをする際に要した費用の一部を補助します。

要件に該当した世帯に最大30万円を予算の範囲内で交付します。

詳しい補助要件や申請手続きは、事前にお問合せください。

- お問合せ 企画課 企画振興係 電話 88-8403 有線 2311





# 会計年度任用職員の登録者を募集します

庶務係

町では、令和3年度会計年度任用職員の登録者を募集します。

- **募集期間** 令和3年1月4日(月)から2月8日(月)まで
- **募集職種** 一般事務、事務補助、保育士、清掃作業員等
- **任用期間** 一会計年度(令和3年4月1日から令和4年3月31日まで)
- **勤務時間** 1日当たり7時間45分またはパートタイム勤務
- **勤務場所** 役場庁舎および関連施設
- **応募資格** 各職種で異なりますので、お問合せください。
- **申込方法** 総務課庶務係へ登録申込書等を提出してください。  
登録申込書および募集要領は、総務課窓口で受け取る、  
または町ホームページからダウンロードしてください。
- **選考方法** 登録者の中から書類審査および面接により決定します。  
今回の登録有効期限は、令和4年3月31日までとなります。



● お問合せ 総務課庶務係 電話56-2311 有線2311

## 中小事業者等を対象とした

税務係

## 新型コロナウイルス感染症に伴う固定資産税を軽減します

新型コロナウイルス感染症の影響により、厳しい経営環境にある中小事業者等の家屋と償却資産に対する固定資産税を事業収入の減少割合に応じ、**令和3年度課税分に限り軽減します。**(地方税法附則第63条)

- **対象者** 中小事業者等(個人・法人)
- **軽減の要件**  
令和2年2月から10月のうち、いずれかの連続する3か月間の事業収入が、前年同期比30%以上減少した人
- **軽減の対象**  
所有する事業用家屋および償却資産  
(※土地および居住用家屋は対象外)
- **軽減の割合**  
事業収入の減少に応じた軽減対象資産に係る軽減割合は次のとおりです。

連続する3か月の事業収入の前年同期比	軽減割合
50%以上の減少	全額
30%以上50%未満の減少	2分の1
- **認定経営革新等支援機関への申告方法**  
次の1と2の書類を認定経営革新等支援機関(商工会・商工会議所・公認会計士・弁護士等)へ提出してください。
  - 1 申告書(立科町ホームページからダウンロードできます)
  - 2 添付書類
    - ① 収入減を証する書類  
(会計帳簿、青色申告決算書の写し等)
    - ② 特例対象家屋の事業用割合を示す書類  
(青色申告決算書等)
- **立科町に提出が必要な書類**  
認定経営革新等支援機関(商工会・商工会議所・公認会計士・弁護士等)の確認印が押印された申告書を提出してください。
- **申告期限**  
**令和3年2月1日(月)**  
※詳細は、立科町ホームページをご覧ください。







● お問合せ 総務課税務係 電話88-8402



# 新型コロナウイルスに関連した差別や偏見をなくすために

新型コロナウイルスによる感染症の広がりや、不安や恐れを感じて、ふりまわされてしまうことがあります。日本赤十字社が作成した「新型コロナウイルスの3つの顔を知ろう！～負のスパイラルを断ち切るために～」は、みんなで乗り越えていくためのヒントを教えてください。

一部を紹介します。(全ページは日本赤十字社 <http://www.jrc.or.jp/>でご覧ください。)

 <p>自分の心にサ-チラキを あててみる</p> <p><b>第2の“感染症”にふりまわされないために 気づく力を高める</b></p> <p>まずは自分を見つめてみましょう</p> <ul style="list-style-type: none"> <li>・立ち止まって一息入れる。(深呼吸、お茶を飲む)</li> <li>・今の状況を整理してみる。</li> <li>・自分自身をいろいろな角度から観察してみる。(考え方、気持ち、ふるまいなど)</li> </ul> <p>13</p>	 <p><b>これらの“感染症”をふせぐために、 私たちはどのような工夫ができる でしょうか？</b></p> <p>「感染症」は広がっていきまます。 このように思い、行動することから</p> <p>「あの人咳してる・・・コロナなんじゃない」 「あの地域はコロナが流行っているからあそこ のものを買うのはやめよう・・・」 「熱があるけど怖いから黙ってよう・・・」 「このように思い、行動することから</p> <p>10</p>
 <p>お散歩しよう</p> <p><b>第2の“感染症”にふりまわされないために 自分を支える力を高める</b></p> <p>自分の安全や健康のために必要なことを 見極めて自ら選択してみましょう</p> <ul style="list-style-type: none"> <li>・ウイルスに関する情報にさらされるのを制限し、距離を置く時間を作る。</li> <li>・いつもの生活習慣やペースを保つ。</li> <li>・心地よい環境を整える。</li> <li>・今自分ができていることを認める。</li> <li>・今の状況だからこそできることに取り組んでみる。</li> <li>・安心できる相手とつながる。</li> </ul> <p>15</p>	 <p><b>第2の“感染症”にふりまわされないために 聴く力を高める</b></p> <p>いつもの自分と違う所はありませんか？</p> <p>ウイルスに関する悪い情報ばかりに 目が向いていませんか？</p> <p>・なにかと感染症に結び付けて考えて いませんか？</p> <p>・趣味の時間や親しい人との交流が 減っていませんか？</p> <p>・生活習慣が乱れていませんか？</p> <p>普段と変わらず続けられることは ありますか？</p> <p>14</p>
 <p><b>第3の“感染症”を ふせぐために</b></p> <p>みなさんそれぞれの場所で感染を拡大 しないように頑張っています。</p> <ul style="list-style-type: none"> <li>・小さな子どもがいる家庭</li> <li>・高齢者</li> <li>・治療を受けている人とその家族</li> <li>・自宅待機している人</li> <li>・医療従事者</li> <li>・日常生活を送って社会を支えている人</li> </ul> <p>この事態に対応しているすべての方々に <b>ねぎらい、敬意を払いましょう。</b></p> <p>17</p>	 <p><b>第3の“感染症”を ふせぐために</b></p> <p>不安を煽ることは病気に対する偏見や 差別を強めます。</p> <p>・「確かな情報」を拡めましょう。</p> <p>・差別的な言動に同調しないように しましょう。</p> <p>16</p>

(出典) 日本赤十字社



「離乳食が進まない・・・」「好き嫌いが多くて・・・」など、食に関する悩みはつきないもの。少しでも保護者の悩みが解消され、食べることが大好きな子どもになることを願って、乳幼児の保護者の皆さんを対象に2か月に一度、毎回テーマを設けて食育サロンを開催しています。申込みは不要、参加費無料です。ぜひお気軽にご参加ください。

**2月の予定**

**2月17日水**

**時間：午前9時30分開場  
10時開始**

**場所：保健センター 集団指導室**

「つす味でおいしく」をテーマに座談会を行います。乳幼児期からの食習慣、食体験がとて大切。この機会に家族の食習慣についても考えてみましょうか？



# メンタルヘルス学習会開催のお知らせ 保健福祉係

新型コロナウイルス感染症の流行やそれに伴うさまざまな出来事があり、不安やストレスを抱えやすくなっています。全国的に見ても、コロナ禍から自殺に追い込まれる人が増えている状況もあります。

町では、メンタルヘルス（心の健康）学習会を2回シリーズで開催します。

家庭や職場、学校等で身近な人の「心のSOS」に気がついた時の対応方法やゲートキーパーの役割について一緒に考えてみませんか？

誰も自殺に追い込まれることのない社会、生き心地の良い地域づくりをめざしていきましょう。

受講は無料、申込みは不要です。大勢の皆さんのご参加をお待ちしています。

●日 時 2月12日(金)・19日(金) 2回シリーズ

午後1時30分～3時

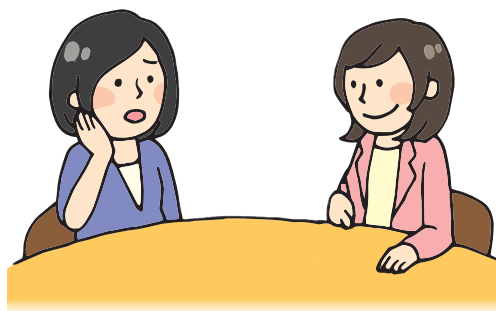
●会 場 老人福祉センター 集会室

●テ ー マ 「大切な命 ～命の価値をもう一度考える～」

●講 師 佐久大学看護学部・大学院看護学研究科  
准教授 朴 相俊氏

●そ の 他 関心のある皆さんなら、どなたでも受講できます！

●お問合せ 町民課保健福祉係 電話 88-8407 有線 2311



## 年末の 交通安全運動期間中等の 交通安全協会の活動

交通安全協会

# 交通安全

### ■交通指導所の開設

12月15日(火)佐久警察署望月警部交番前の国道142号線で交通指導所が開設されました。指導員は人波作戦を行い通過車両の運転者に交通安全を呼び掛けました。

これからの時期は、積雪や凍結など道路環境が悪化します。急ハンドルや急ブレーキはスリップ事故につながるので余裕を持った運転をしましょう。



### ■「交通安全」文字入りりんごの収穫

11月30日(月)町内のりんご畑にて「交通安全」「飲酒運転根絶」の文字入りりんごを収穫しました。

収穫したりんごは立科町役場、佐久市役所等の交通安全協力団体に配りました。





# 「支え合い自ら輝く地域づくり」を目指して

## 「たてしな元気塾」のご紹介 & 参加者募集

たてしな元気塾は、「外出する機会が減った」、「歩くことが大変になってきた」など心身機能の低下がある高齢者の皆さんを対象とした介護予防教室です。介護や認知症について学んだ「健康サポーター」の皆さんが中心となり、楽しく手軽にできる体操やレクリエーション、脳トレなどを行っています。

現在はコロナ対策（マスク着用や消毒、こまめな換気、密にならないメニューの考案等）をしっかりと取りつつ、月に1回元気に開催しています。健康サポーターの皆さんが、ストレッチや筋トレ、口腔体操、うた、パネルシアターなどそれぞれの得意なことを取り入れ、毎回違ったメニューを実施しています。参加者を随時募集していますので、ご興味・ご希望のある人はお気軽にお問合せください。

- 開催日時 毎月第2木曜日 午前10時～11時30分
- 開催場所 老人福祉センター 集会室
- 対象者 要支援1・2の認定者およびチェックリストの該当者（対象になるかわからない場合は地域包括支援センターまでご連絡ください）  
\*ご希望により送迎も行います。
- お問合せ・お申込み  
地域包括支援センター 電話88-8418 有線2311



# こちら 地域包括支援センターです!

地域包括支援センターは、高齢者の皆さんがいつまでも住み慣れた地域で生活ができるよう、介護・福祉・健康・医療に関するさまざまな支援を行っています。

### <地域包括支援センターが行っている主な支援>

- ① 相談や悩みにお応えします  
高齢者に関するさまざまな相談を受け、情報提供や必要な支援へのつなぎを行います。
- ② 自立した生活ができるよう介護予防をすすめます  
ケアプランの作成や介護予防教室など、健康づくりや介護予防のお手伝いします。
- ③ 高齢者の権利を守ります  
高齢者の虐待防止や成年後見制度の利用支援などを行います。
- ④ 地域の連携・協力体制を支えます  
介護・医療などの関係機関と連携・協力できる体制づくりを進めています。



### 地域包括支援センターとして

#### ～今後、重点的に取り組みたいこと～

- ① 地域の支え合いの推進…住民同士の支え合い活動を進める。
- ② フレイル（虚弱）予防の強化…元気に地域で暮らし続けられることをめざし、介護予防に力を入れる。
- ③ 認知症施策への取り組み…  
認知症になってもその人らしく住み慣れた地域で生活できるよう、認知症に対する知識の普及、支援体制、相談しやすい体制の充実を図る。



立科町の地域包括支援センターは、役場高齢者支援係内にあります。  
どなたでも相談できますので、お気軽にご連絡ください。

# 競争入札参加資格の有効期間延長および 新規申請の受付について

財政係

立科町が発注する建設工事、建設コンサルタント等の業務、物品の製造の請負および買入れ等における競争入札参加資格の有効期間は通常2年間としていますが、新型コロナウイルス感染症の感染拡大の影響等により、現行（平成31年度（2019年度）・2020年度）の競争入札参加資格の有効期間を1年間延長します。あわせて、工事等に係る等級格付についても、引き続き現在の等級格付とします。

- ・現行 平成31年4月1日から令和3年3月31日まで
- ・延長後 平成31年4月1日から**令和4年**3月31日まで

現行の競争入札参加資格取得者は、有効期間の延長による特別な手続きは不要です。

また、有効期間の延長にあわせて、現在競争入札参加資格を有しておらず新規取得を希望する事業者は、次のとおり受付しますので、「競争入札参加資格審査申請書」および表に記載している該当書類を添付し、受付期間内に総務課財政係へ提出してください。

- 受付期間 令和3年2月1日(月)から2月26日(金)まで（窓口にて提出または郵送による。郵送の場合、当日消印有効。）
- 様式 立科町様式または長野県様式を準用（町様式は、財政係窓口で受け取るか、町ホームページからダウンロードしてください。）
- 添付書類 ●：必ず提出 ○：該当する場合は提出

建設工事・建設コンサルタント		
書類名	建設工事	コンサル
提出書類確認票	●	●
経営事項審査結果通知書(写)または経営事項審査申請書(写)および経営状況分析終了通知書(写)	●	
登録証明書(測量業者、建築士事務所、建設コンサルタント、地質調査業者および補償コンサルタント)		●
建設業許可証明書(写)または登録証明書(写)	●	
消費税等の納税証明書(税務署発行)(写)	●	●
現在事項全部証明書(写)または商業登記簿謄本(写)(法人の場合)	●	●
市町村長の発行する身分証明書(個人の場合)		
委任状または社内規則(契約委任する場合)	○	○
審査基準日の直前2年の各営業年度における工事経歴書	●	
経営規模等総括表	●	●
主任技術者名簿または技術者一覧表	●	
業務経歴書		●
技術者名簿		●
資格審査基準日の直前の営業年度の貸借対照表、損益計算書および利益処分計算書		●
町税の納税証明書(立科町に納税義務のある者のみ)	○	○
各種料金納付証明書(立科町に納付義務のある者のみ)	○	○

物品の製造の請負および買入れ、その他業務		
書類名	個人	法人
営業概要	●	●
消費税等の納税証明書(税務署発行)(写)	●	●
現在事項全部証明書(写)または商業登記簿謄本(写)		●
市町村長の発行する身分証明書	●	
委任状または社内規則(取引上の権限を委任する場合)		○
営業許可・認可等の証明書(写)	○	○
町税の納税証明書(立科町に納税義務のある者のみ)	○	○
各種料金納付証明書(立科町に納付義務のある者のみ)	○	○



# 令和3年度「地域発 元気づくり支援金」事業を募集します 企画振興係

**募集期間 令和3年1月4日(月)～2月1日(月) (予定)**

長野県では、地域づくりの活動に対して補助金を交付する「地域発 元気づくり支援金」事業を行っています。「地域づくりのために、こんな活動をしたい」など、令和3年度に地域づくりの事業をお考えの皆さんは、「地域発 元気づくり支援金」をぜひご活用ください。

- 制度に関するお問合せ先
  - ・ 佐久地域振興局 企画振興課 企画振興係 電話 0267-63-3132
  - ・ 立科町役場 企画課 企画振興係 電話 88-8403 有線 2311

● 事前相談会 県の担当職員による応募に向けた事前相談等を行います。(1団体あたり20分程度)

- ・ 期 日 1月18日(月) 午後 ※具体的な時間は、申込時にお伝えします。
- ・ 場 所 立科町役場 3階 中会議室
- ・ 申込み 1月13日(水)までに役場企画課 企画振興係へ  
 ※新型コロナウイルス感染症拡大防止のため、1団体につき出席者は2名以内としてください。

なお、令和2年度の立科町における採択実績は、次のとおりです。

番号	事業区分	実施団体名	事業名	事業内容
1	その他（産業の振興及び雇用の拡大）	立科町	学生による地域課題解決事業「タテシナソン」	町内事業者が抱える経営課題に対して、若者の視点を通じた解決策を提示することで、町内業者の「稼ぐ力」の向上をめざす。
2	その他（産業の振興及び雇用の拡大）	立科町	ワーケーションや開発合宿による新しい働き方誘致事業	企業の開発合宿の開催を誘致することで、町と企業の関係性を構築してサテライトオフィス等の誘致を狙い、町内に雇用を創出して今後の産業育成につなげる。

## マイナンバーカード交付・申請窓口の時間延長・休日開庁のお知らせ

住民係

休日にマイナンバーカードの交付・申請サポートを行います。平日来庁が困難な人は、ぜひご利用ください。また毎週月曜日（月曜日が休日の場合は翌開庁日）は窓口を午後7時まで延長しています。なお、日曜日の開庁時は**マイナンバーカード関連事務のみ**で、住民票等の発行はできません。

- ・ 申請する人：後日、本人限定郵便で住所地に郵送します。
- ・ 受け取る人：事前に申請がお済みの皆さんは予約来庁いただくことでカードが受け取れます。

● 開庁日

月	月曜日(午後7時まで)	日曜日(午前9時～正午)
令和3年1月	4日、12日、18日、25日	10日
令和3年2月	1日、8日、15日、22日	14日
令和3年3月	1日、8日、15日、22日、29日	14日

● 持ち物

- ・ 申請する人：認印、交付申請書、通知カード、住民基本台帳カード（所有者のみ）、本人確認書類
- ・ 受け取る人：認印、通知カード、住民基本台帳カード（所有者のみ）、本人確認書類、回答書

● 場所・お問合せ 町民課住民係 電話88-8404

# 地域おこし協力隊 奔走中、

企画振興係

●観光振興担当、  
梅澤千夏です

11月1日(日)、白樺高原では「NAGANO COFFEE FESTIVAL」が開催され、私も会場スタッフとしてお手伝いさせていただきました。このイベントは、『コーヒーを通して信州の自然の豊かさや水のおいしさと、その魅力を広める』ことを目的にスタートした“長野県巡回型コーヒーフェス”で、第4回目の開催地として立科町が選ばれました。当日は、蓼科山の清らかな湧水を用いた淹れたてのコーヒーをお客様にお楽しみいただいたのですが、どのお店もハイレベルで、このイベントの質の高さを感じました。また、会場となった白樺高原国際スキー場の芝生の上で遊びまわる子どもたちや、コーヒーを片手にのんびりと寛ぐ人々の姿も印象に残っています。

新型コロナウイルス感染症の影響により、観光分野は今後も先行きが見えない不安に包まれています。そんな厳しい状況が続いていますが、徹底した感染防止対策はもちろん、その「きっかけ」しだいでは、困難な状況も乗り切れるのではないかと、そんな希望を持たせてくれたイベントだったように思います。



## ケイタボン通信 14

—ウガンダから—

地域おこし協力隊 須藤 佳奈

第14回目は、ウガンダでJICA海外協力隊として活動していた周東美奈子さんに紹介してもらいます。周東さんは、同国で看護師として、難民の健康支援活動にあたりました。

日本では日常の中で、停電を経験することはほとんどなくなりましたが、ウガンダでは首都のカンパラでもよく停電します。今回はそんなウガンダの停電事情についてお伝えします。

私の赴任した地域では、2・3日に1回停電があり、1か月間ずっと停電していたこともあります。お店の冷蔵庫も停電するので、暑い日も飲み物は常温です。日中でも病院内が暗い時には、窓際に椅子を置いて、太陽の明るさを利用し点滴等の治療をしました。発電機を使って19時~24時の間は電気がつくこともあり、その間に携帯電話やパソコン、充電器の充電をすべて行い、明るいうちにご飯やシャワー（水）、洗濯（手洗い）、仕事の準備等

行います。発電機のない所では一晩中真っ暗ですが、ウガンダの人々にとって停電は日常、まるで動じません。マイナスなイメージのある停電ですが、真っ暗な中、庭できれいな天の川や満点の星空、飛んでいるホタルを眺めるなど素敵なお褒美もついてきます。





# なんだか うれしい

## 「生きるということ」の相のうつろい

立科中学校中庭に聳え立つ大欅。その大欅が鮮やかな紅葉の美しさを見せながら、次第に葉を落とし始め、やがてすべての葉をふるい落としていきました。寒風に骨格を晒す今。

一年かけて豊かな緑を繁らせたものの威厳と安らぎが静かなたたずまいの中に漂います。



立科中学校 中庭

出展：「現代日本文学選集 第11巻」

**欅**  
壺井繁治

最後の葉を ふるい落として  
冬の真ん中に立つ  
その高いこずえを見上げながら  
ぼくも 冬の真ん中に立つ  
しかも  
根は地中深く 八方にひろがり  
地の底に潜む春の気配に  
耳を傾ける  
（中略）  
冬の真ん中に立つ欅の無言  
その高いこずえを見上げながら  
ぼくも無言……

立科小学校で恒例のマラソン大会が行われました。

校舎周辺の道路から権現山へと通じる坂道や、その周囲を黙々と走る子どもたちの姿を目にしました。「冬の真ん中に立つ欅の無言、その高い梢を見上げながら、ぼくも無言」と走る子どもたちの姿が重なります。

子どもたちが、それぞれの「与えられた生命を精一杯生きていく」を前面に出しながらの姿に目頭が熱くなってきました。

子どもに限らず、人間はその人ならではの課題・その子ならではの課題とでも言えるような何かを抱えています。それを越えることがきっと自分の「生命」を豊かにすることなのだと思われました。自分の中にある課題、たとえば諦めてしまう弱さのようなもの……そういう課題に向き合うことは、誰にとっても辛いこと

であったり、時には逃げたくなるようなことでもあったりもします。そんな課題を背負い、行きつ戻りつし、時には遠く離れてうずくまるようなこともあります。でも、そんな停滞は誰にでもあるものです。そこから、その課題に向かって歩を進めようとする心の動きこそが「生きる力の底」にあるのだと強く思います。そうした生きる力の底にあるものを励まし、勇気づけるものは、一人ひとりの子どもたちの傍らで、共に時を過ごす道ずれのような人とのつながりなのではないか……共に走る仲間であったり、傍らの声援であったり、練習の過程での先生や父や母のあたたかさのある厳しさであったり。何かを超えて生きようとしている立科町のわが子たち一人ひとり。

「苦しいけれど」「挫折もあるけれど」「逃げる事も時に大切だけれど」それらを引き受け、背負い続けていると、「どうして、こんなに駄目なんだろう」「思うようにいかないなあ」……と感じていたものが、いつの間にか様相を変え、私たちが生かし始めるのではないかとも思えてくるのです。

生きている文脈も、抱えている課題も、それぞれに違っていても、そこで何かを超えて生きようとしている大人たちと、同じ時を過ごせること……そのことがわが子の成長を支えるのかもしれない。



### 相談時間等

月・水・金曜日

- 立科小学校/午前9時～午前11時30分  
電話 56-3131(呼)・有線2190(呼)
- 立科中学校/午後2時～午後5時  
電話 56-1076(呼)・有線2251(呼)
- 立科町児童館/  
午前11時50分～午後1時40分  
電話 56-0303(直通)・有線8889(直通)  
(担当 相談員 中島一彦)

■開室時間 ・月曜～金曜 午前10時～午後6時  
 ・土曜 午前10時～午後5時  
 ・日曜・祭日 午後1時～午後5時

■閉室日 ・毎月最終週の月曜日  
 ・年末年始  
 ・蔵書点検、館内清掃など特別に決めた日

## お正月企画。恒例になりました!

### 絵本のおたのしみ袋 (貸し出し)

～どんな絵本が入っているかは、開けてからのおたのしみ!  
 新しい年に新しい本との出会いがありますように!～

令和3年1月4日(月)～15日(金) ※数に制限あり。  
 なくなり次第終了です!

子どもから大人まで  
 どなたでも。お一人1袋で  
 お願いします。

## 休室のお知らせ

図書室は、下記のとおり、お休みさせていただきます。新年も、皆様のご来館をお待ちしています。

年末年始休業

12月28日(月)～1月3日(日)

## 立科町公民館図書室WEB蔵書検索はじめました

ご家庭のパソコン、スマートフォン、携帯電話から、立科町公民館図書室の蔵書が検索できるようになりました。

◆アクセスするには、立科町公式ホームページのトップページから、公民館図書室蔵書検索のバナーをクリックするか、次のQRコードを読み込んでください。



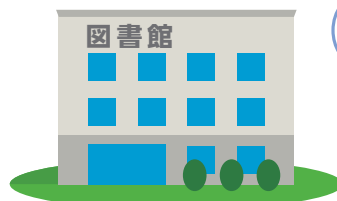
↑ここをクリック

パソコン・タブレット



スマートフォン

携帯電話



### ☆☆☆ Eメールアドレス登録のお願い☆☆☆

○WEB予約は、只今準備中(4月開始予定)ですが、あらかじめEメールアドレスと暗証番号を登録しておく、WEB予約が開始されるとすぐにログインしてご利用いただくことができます。

○現在、Eメールアドレス登録でできること

- ・館内OPAC(蔵書検索機)からのログインで、予約やご自身の貸出状況の確認ができます。
- ・予約本取り置き連絡や資料返却のお知らせをメールで受け取れます。

※登録は、公民館図書室のカウンターで行いますので、平日の開室時間にご相談ください。



## 本年度の分館人権学習会は ケーブルテレビにおいての放送となりました

例年、9月から11月にかけて、町内のすべての分館において開催しています分館人権学習会は、本年度は新型コロナウイルス感染防止対策として、分館への参集は行わず、蓼科ケーブルビジョン、または、インターネット（YouTube）による映像作品の視聴とさせていただきます。

今回の映像作品は、「全国中学生人権作文コンテスト」の入賞作品を原作とする「**私たちが伝えたい、大切なこと**」と題する、日常生活の中で「人権」について理解を深めていく気付きの過程を描いているアニメ3部作でした。

アンケートで感想等を、各地区の人権指導主事や人権指導者の皆さんに、ご回答いただきました。その中には、「日ごろの生活の中での言動に生かすよう考えていきたい」、「相手の立場に立って接していくことが大切と思った」、「それぞれの立場と角度から、考えることができました。」、「どのビデオも心当たりがあります。こんなふうに見えるといい。」等の意見がありました。

また、「ビデオを見るとこうすべきと納得できるのですが、普段の生活では、人権を意識することはあまりありません。考える機会が多くあれば、ある程度、いろいろな人権問題に対応できるようになれる気がします。」等、人権啓発の機会に触れることの大切さに関する意見もいただきました。

加えて、現在の新型コロナウイルス感染症に係る誹謗中傷等を心配するご意見もありました。

今回は、ご家族等で視聴され人権を考えるきっかけにさせていただいたご家庭も多かったようです。皆さんがそれぞれ人権について考えるきっかけとしていただけたのではないかと考えます。放送を見逃した人も、インターネット（YouTube）で映像作品は公開中ですので、「私たちが伝えたい、大切なこと」で検索し、ご覧ください。

来年度以降には、感染症が抑制されましたら、各分館においての人権学習会を再開していきたいと考えていますので、引き続き多くの皆さんのご協力をよろしくお願い申し上げます。

## 立科町は「シトラスリボンプロジェクト」に賛同しています

### ◆みんなで広げようシトラスリボンプロジェクト

このプロジェクトは、新型コロナウイルス感染症の治療を終えた患者や医療従事者などが、「ただいま」「おかえり」と受け入れられる、思いやりがあり暮らしやすい地域づくりをめざすものです。愛媛県の団体が始めた取り組みで、愛媛県特産の柑橘にちなんでシトラスカラーのリボンを身に着けることなどにより参加する市民運動です。シトラスリボンの三つの輪は、「地域」「家族」「職場（または学校）」を表しています。

コロナ禍で生まれた偏見を防ぐため、全国でこのプロジェクトが広がっており、立科町も賛同しています。みんなでこの活動を広げていきましょう！

### ◆シトラスリボンをつくりませんか？

取り組みの一つとして、シトラスリボンを着用していただくことで、シトラスリボンプロジェクトへの賛同の意を表していただくこととなります。それが、ひいては、偏見や差別を防ぎ、思いやりのある地域でありたいとの思いを共有することにつながります。

詳しくは、立科町のホームページ、またはシトラスリボンプロジェクト公式ホームページ (<https://citrus-ribbon.com/>) をご覧ください。



Citrus Ribbon  
PROJECT

★シトラスリボンの作り方が動画で確認できます。(YouTube)

<https://www.youtube.com/watch?v=nE9AlwWJZ2Q>



# 第16回 新春書き初め展作品募集

社会教育人権政策係

新年に初めて毛筆をとり、一年の抱負や目標をしたための「書き初め」で、一般的には1月2日に行われます。

書き初めは吉書・試筆・初硯（はつすずり）とも呼ばれ、恵方（縁起の良い方向）に向かって、めでたい言葉や詩歌を書いたのが始まりともいわれています。

教育委員会では、次のとおり「第16回新春書き初め展」を開催するにあたり、愛好家の皆さんの作品をはじめ、多くの書き初め作品を募集します。

新たな年に、新たな気持ちで書き上げた作品のご応募をお待ちしています。

- 展示会場 立科町中央公民館 1階ロビー
- 展示期間 令和3年1月16日(土)から31日(日) 公民館の開館時間に常時展示

## 出品規約

### 1 出品の募集

- (1) 出品者は立科町在住の皆さん
- (2) 出品の種別および規格 ①種別 書道（主として書き初め作品）  
②規格 一般 書き初め用紙は「半切」を使用
- (3) 出品点数は1人1点とさせていただきます。
- (4) 出品作品の準備（表装等）は不要です。（既に表具されているものは可）
- (5) 申込みは1月13日(水)までに教育委員会へお願いします。
- (6) 作品搬入は1月15日(金)午後5時までに中央公民館へお持ちください。



### 2 その他

- (1) 作品の展示はお任せいただきまして、期間中の搬出はご遠慮願います。
- (2) 展示作品の片づけは、2月1日(月)午前9時から行いますので、作品の搬出をお願いします。
- (3) 作品の取り扱いについては十分注意をしますが、不慮の損害に対してはその責を負えませんのでご了承ください。

## 下水道管に流していませんか？

上下水道係

下水道管に次のような物を流すと、汚水が流れなくなり悪臭の発生や下水道管のつまり、下水処理場の故障の原因になります。

## 流してはいけないもの

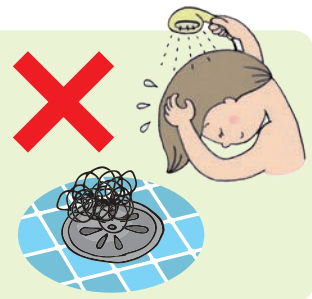
### ★水に溶けないもの (紙おむつ、木片、 タバコの吸殻等)

下水道管のつまりや、ポンプ場・下水処理場の故障の原因となります。可燃ごみとして捨てましょう。



### ★かみの毛

下水道管がつまりの原因となります。集めて可燃ごみとして捨てましょう。



### ★油 類

油を下水道管に流すと徐々に固まり、つまる原因になります。また、油の混ざった水を下水処理場できれいな水に戻すのは大変です。

料理で使った油は新聞紙や古い布に吸わせて可燃ごみとして捨てましょう。



### ★薬品類

薬品（ガソリン・灯油等の燃料や農薬・殺虫剤など水質に影響をあたえるもの）は下水道管を溶かす原因となったり、下水処理場の故障や水質に影響がでますので正しい方法で処分しましょう。



### ★その他

油脂等が固着し、管路の閉塞につながるおそれがありますので、グリストラップ等を設置している施設や店舗につきましては、適切な清掃をお願いします。

●お問合せ 建設環境課上下水道係 電話 88-8410



## 「たてしな風の子環境フェア2021」実行委員を募集します！

生活環境係

権現山運動公園の風の子広場を中心に「たてしな風の子環境フェア2021」の開催を予定しています。

環境保全に関心・思いのある皆さんは、ぜひ、実行委員になって一緒に環境フェアを盛り上げてみませんか。

※第1回の実行委員会は、2月中旬頃開催予定。

### ●お問合せ・応募先

「たてしな風の子環境フェア2021」

実行委員会事務局（生活環境係）

電話88-8411 有線2311（内線268）



竹のドームシアター  
地球の今を伝える映像を上映（2019）

## 所得税・個人消費税・贈与税の確定申告会場を開設します

佐久税務署

- 期 間 令和3年2月1日(月)から  
3月15日(月)まで(土、日、祝日を除く)  
新型コロナウイルス感染症対策の一環として、本年は還付申告の申告相談を2月15日(月)以前でも受け付けています。
- 時 間 相談受付:午前9時から午後4時まで  
(申告書の提出は5時までです)。  
確定申告会場の混雑緩和のため、会場への入場には「入場整理券」が必要です。  
なお、入場整理券の配布状況に応じて後日の来署をお願いすることもあります。  
(配布方法については検討中です。)

- 場 所 佐久税務署 別館2階会議室  
※確定申告会場に来場される際は、マスクを着用していただき、できる限り少人数でお越しください。  
※入場の際に検温を実施しています。咳・発熱等の症状のある人は入場をご遠慮いただく場合があります。  
※午後4時前であっても、相談受付を終了する場合があります。

- お問合せ 佐久税務署 個人課税第一部門 電話  
0267-67-3462

## 令和3年度 春季自衛官等募集案内

- 予備自衛官補（一般・技能）  
(社会人や学生生活を送りながら予備自衛官をめざすコース)
  - ・ 身 分 非常勤の特別職国家公務員
  - ・ 受付資格 (一 般) 18歳以上34歳未満の者  
(技 能) 国家資格免許を保有する18歳以上、53歳～55歳未満(保有する免許による)  
※年齢は令和2年7月1日(水)現在
  - ・ 受付期間 令和3年1月6日(水)～4月9日(金)まで
- ・ 採用試験 令和3年4月17日(土)～21日(水)の指定する1日
- 自衛官候補生  
(任期制自衛官として任期満了時に、継続か退職か自己を見つめ直すチャンスのある制度！)
  - ・ 受験資格 18歳以上33歳未満の男子
  - ・ 受付期間 年間を通じて行っています。
  - ・ 採用試験 令和3年2月6日(土)  
令和3年2月27日(土)  
令和2年3月6日(土)を予定しています。

令和2年度の採用人員数に達した場合、採用試験を見送らせていただく可能性があります。また、資格等については、条件により異なります。詳しくは自衛官募集ホームページをご覧ください。

お問合せ先:自衛隊上田地域事務所

住所:上田市天神4-17-3 金井ビルMSTY1階  
(上田駅温泉口徒歩1分)

電話・FAX:0268-22-5267

自衛隊  
長野地方協力本部  
ホームページ

長野地本

検索

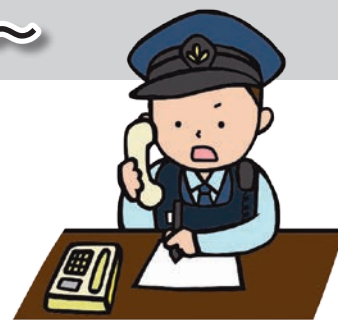
Twitter



# ためらわず正しく使う110番 ～1月10日は110番の日～

佐久警察署

「110番」は、緊急の事件や事故が発生した際、その被害者や目撃者等から、いち早く通報を受け、負傷者の救護や犯人検挙などの警察活動を迅速、的確に行うための緊急通報用電話です。県内での通報は、すべて長野市の長野県警察本部通信指令課に繋がります。地域の安全・安心を守るため、110番の正しい利用をお願いします。



## ○「110番」通報のポイント

110番通報をする場合、深呼吸するなどして落ち着いてから警察官の質問に答えてください。

- ①何がありましたか？→ 交通事故、泥棒、けんか など
- ②場所はどこですか？→ 市町村名・番地、目標物（交差点名、銀行、病院、コンビニ）など
- ③いつのことですか？→ 「たった今」「〇〇分くらい前」など
- ④犯人は？→ 犯人の人数、性別、年齢、身長、体格、服装、車種やナンバー・色、逃走方向 など
- ⑤今どうなっていますか？→ けが人のようす、被害状況 など
- ⑥あなたの住所、氏名 など



## ○不要・不急の110番通報はしないようにしてください

いたずら電話のような「不要」の電話、相談や各種照会、問合せといった「不急」の電話は、真に緊急を要する事件・事故への対応を妨げる原因になります。

- ・相談は、「#9110」または佐久警察署「0267-68-0110」、最寄りの交番駐在所へ

## ○携帯電話による「110番」通報の注意事項

携帯電話からの110番通報は、全体の約80%を占めています。

- ・運転中の携帯電話の使用は禁止されています。車を安全な場所に停車してから通報してください。
- ・通報している場所や目標物を確認してから通報してください。
- ・電波状況が悪いときは、少し場所を移動してください。
- ・折り返し、警察署等から電話をかける場合があるので、携帯電話の電源は切らないでください。また、「着信拒否」の設定がしてある場合は、解除してください。



## 「広報たてしな」に **広告** を出しませんか？

立科町では、地域経済の活性化を図るため、民間企業等の広告を有料で掲載していますので、是非ご活用ください。

4分の1 ページに 5,000円／1回で掲載ができます。

お問合せ先 企画課企画振興係まで



令和3年度

# 佐久高等職業訓練校訓練生募集!

佐久高等職業訓練校では、令和3年4月に入校する職業訓練生を募集しています。

技能職人に必要な知識を専門の講師に、技能を経験豊かな職業訓練指導員から学び、即戦力となる技能士に育て上げて修業させます。

技能士の養成は、佐久高等職業訓練校にお任せください。

## 【普通課程 募集科】

	募集科	授業料/年	訓練期間	授業日
(1)	建築施工系木造建築科	134,000円	3年	週1日
(2)	木材加工系木工科	134,000円	3年	週1日
(3)	建築仕上系左官・タイル施行科	154,000円	3年	週1日
(4)	塗装系建築塗料科	154,000円	2年	週1日
(5)	設備施工系配管科	174,000円	2年	週1日

※授業料は、職業訓練生の雇用状態により134,000円～552,000円までと異なりますので、詳細は佐久高等職業訓練校までお問合せください。

### ○入校資格

中小企業事業主に雇用されている人

詳細は、佐久高等職業訓練校までお問合せください。

## 【ガーデニング講座】

庭やベランダを四季折々の草花や樹木でコーディネートしてみませんか!

講座期間 令和3年4月～12月まで 全12回 受講料30,000円

○受講資格 18歳以上の方

## 【DIY講座】

DIYを始めてみませんか!現役の大工さんが初歩から教えてくれます。

### ① 自由に作るDIY

受講期間 令和3年4月～10月まで 全12回 受講料35,000円(材料代実費負担)

### ② 作品指定のDIY(多目的椅子・本棚・畳花台・糸のこで作るおもちゃ)

受講期間 令和3年6月～7月まで 全4回 受講料45,000円(材料代込)

○受講資格 18歳以上の人

☆募集定員 普通課程(各科) 10名(最少開講人数3名)

ガーデニング講座 10名(最少開講人数5名)

DIY講座 5名(最少開講人数3名)

☆募集期間 令和3年1月29日(金)まで

## お申込み・お問合せ

長野県認定佐久高等職業訓練校 電話0267-62-2276

<http://www.sakukokun.ac.jp/>

# 佐久大学 人間福祉学部 市町村推薦制入試の 立科町選抜試験を実施します

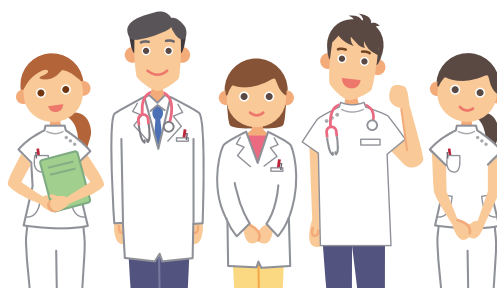
佐久市にある「佐久大学」では、令和3年4月から「人間福祉学部 人間福祉学科」を開設し、地域社会で活躍できる人材育成を目的に、自治体が推薦者を決める、市町村推薦制入学試験を実施します。

立科町では、この佐久大学の市町村推薦入学試験の趣旨に基づき、人間福祉学部人間福祉学科で学ぶことを強く希望する立科町選抜試験の受験者を次のとおり募集します。

立科町から推薦の決定を受けた場合は、佐久大学が指定する方法により必ず入学試験を受験してください。入学許可は、佐久大学が実施する試験の結果により入学が決定します。立科町の推薦が入学を保障するものではありません。

## 1. 募集学部・学科

人間福祉学部 人間福祉学科  
国家資格の「社会福祉士」や「精神保健福祉士」の  
受験資格を得ることができます。



## 2. 募集人員

若干名

## 3. 出願資格

次の(1)から(4)の条件をすべて満たすことが必要です。

- (1) 立科町に住民登録していること。
- (2) 次の①・②のいずれかに該当すること。
  - ①高等学校または中等教育学校を令和3年3月卒業見込みの者
  - ②通常の過程による12年の学校教育を令和3年3月までに修了する見込みの者
- (3) 佐久大学 人間福祉学部 人間福祉学科を第1志望とし、入学を確約できる者
- (4) 在学する学校長等の推薦を受けた者

## 4. 出願期間

令和3年1月25日(月)から2月8日(月) ※郵送不可

## 5. 提出書類

- (1) 佐久大学自治体推薦入学試験立科町選抜試験申込書
- (2) 佐久大学自治体推薦入学試験立科町選抜試験推薦書
- (3) 誓約書
- (4) 高等学校の成績証明書
- (5) 卒業見込み証明書
- (6) 課題の作文

※書類はこども教育係にあります。また、町のホームページからもダウンロードできます。

## 6. 書類の提出・お問合せ

立科町教育委員会 こども教育係  
電話 88-8415 有線 2311 (代表)



# マイナンバーカードが健康保険証として利用できるようになります!

住民係



医療機関や薬局の受付で  
マイナンバーカードを  
顔認証付きカードリーダーに  
かざすだけ!

カードの顔写真を機器で確認します。  
※顔写真は機器に保存されません。



利用申込はカンタン!

今すぐ申込可能

☑ まずは必要なものをチェック!



- ① 申込者本人のマイナンバーカード  
+ あらかじめ市区町村窓口で設定した暗証番号 (数字4桁)
- ② マイナンバーカード読取対応のスマホ (又はPC+ICカードリーダー)
- ③ 「マイナポータルAP」のインストール



**STEP1** ● ブラウザで「マイナポータル」と検索し、  
マイナポータルへアクセスする。  
※「マイナポータルAP」は閉じてください。

**STEP2** ● 「健康保険証利用の申込」の  
「利用を申し込む」をクリックする。

**STEP3** ● 利用規約等を確認して、同意する。  
※併せて、マイナポータルの利用者登録が行えます。

**STEP4** ● マイナンバーカードを読み取る。  
数字4桁の暗証番号を入力し、マイナンバーカードを  
スマホにぴったりと当てて、読み取り開始ボタンを  
押します。

申込完了!!

マイナンバーPRキャラクター  
マイナちゃん



いつから使えるの?

- **現在**  
● マイナポータルで、利用申込受付中!
- **2021年3月 (予定) から**  
● 医療機関・薬局などで、順次マイナンバーカードの健康保険証利用が可能に  
● マイナポータルで、順次特定健診情報の閲覧が可能に
- **2021年10月 (予定) から**  
● マイナポータルで、薬剤情報・医療費情報の閲覧が可能に
- **2021年分所得税の確定申告 (予定) から**  
● 確定申告における医療費控除の手続きで、マイナポータルを通じて医療費情報を自動入力することが可能に

マイナンバーカードの  
申請はお早めに!



— お問い合わせ —  
住民係  
電話88-8404

# 職員人事異動

令和2年12月1日付  
( )内は旧職名・所属等

## 企画課

### ◆企画振興係

大井 光 (新規採用)

# INFORMATION お知らせ

## 「佐久地域学生&保護者向け オンライン就活セミナー」 開催(参加無料)

就活ははじめの一步。意外と知らない地元企業をご紹介します！

就職活動を本格的に始める前の学生と、その保護者を対象に、最新の就活事情やUターン就職者の体験談などをご紹介します。ぜひご参加ください！

日時 2月6日(土) 午後1時～  
形式 オンライン参加または、

「ワークテラス佐久」で現地参加  
対象 佐久地域への就職をお考えの学

生と、その保護者(居住地や学  
年不問)

申込期限 2月3日(水)まで

申込方法 インターネットから申込み

(詳細はQRコードからホームページをご覧ください)



### お問合せ

佐久地域振興局商工観光課

電話 0267-63-3157

## ボーイスカウト

### 入団説明会開催

ボーイスカウトは、家庭や学校ではなかなか体験できないさまざまな活動を年齢の異なる仲間と行うことで、青少年の健全な心と体を育てます。

令和3年度の

入団説明会を次のとおり開催します。大勢の皆さんのお越しをお待ちしています。



日時 2月19日(金) 午後7時～

場所 立科第一団スカウトハウス  
(人権センター隣)

対象 小学2年生の男女と保護者

### お問合せ

ボーイスカウト立科第一団事務局

今井 電話090-7716-6556

## 町勢要覧掲載内容に関する訂正のお知らせ

### 企画振興係

合併65周年記念として発行した町勢要覧について、次のとおり誤りがありました。次のとおり訂正しお詫び申し上げます。

次回発行時には、細部にわたった校正作業を行い記載内容に誤りがないよう努めてまいります。

○47ページ「施設一覧」の施設名

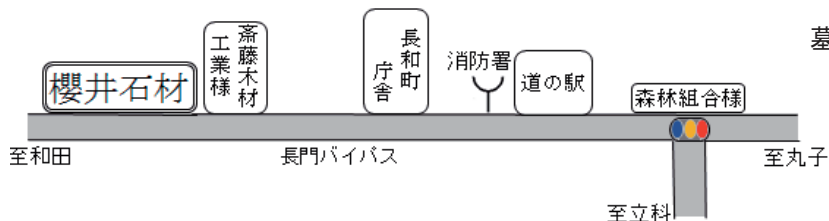
誤 立科町土地改良区 → 正 立科土地改良区



## お墓Q&A ◇各種ご質問にお答えしますので、お気軽にお問い合わせください。

Q. 後継者がいない場合、お墓はどうすればいいの？

A. 「永代供養墓」という霊園や寺院が管理・供養するものと、「共同墓」という同じ事情を持つ人々が集まり、その会員が供養してくれるものがあります。



墓石・戒名彫り・墓石クリーニング・石工事全般

## 櫻井石材有限公司

長和町古町4459 (長門バイパス沿い)

☎0268-68-3859 FAX0268-68-4444

URL: <http://sakuraisekizai.net/info/>



# たてしな保育園の 子どもたち

## ひよこ組

お店屋さんごっこで海賊船にのったよ！  
「しゅっぱつしんこうー♪」



## あひる組

七五三のお祝いをしました。  
みんなすくすく大きくなあれ♡



## 年少組

秋の森で運動あそび。たくさん駆け回って遊んだね！  
落ち葉やドングリ、きれいな小石、素敵なものがたくさんあったよ♪  
澄んだ空気も気持ちよかったね！！



## 年中組

秋の散歩で津金寺へ行きました。  
イチョウの葉っぱのじゅうたんに、「わ〜キレイ！」と子どもたち。  
葉っぱをシャワーにしたり、座ったりして、  
たくさん遊びました。



## 年長組

ぞう組では『壊れない海賊船を作りたい!』と、本物の木を使って船作りをしました。  
きりん組はお店屋さんごっこで鬼滅ランドをやりました。  
海賊ゆうえんち、鬼滅ランド楽しかったね！







白樺高原  
便り

白樺高原総合  
観光センター

# 白樺高原国際スキー場・ しらかば2in1スキー場オープン!!

今シーズンもイベントやお得なサービスが盛りだくさんです！  
ご家族やお友だちと一緒にぜひお出かけください。

## イベント情報

### 第9回コキイタ合戦・トップライダースキャンプ (しらかば2in1スキー場)

1月23日(土)・1月24日(日)

### 第8回全日本スノーボード技術選手権 甲信越ブロック予選会 (しらかば2in1スキー場)

1月29日(金)・1月30日(土)・1月31日(日)

## お得情報

### スキーこどもの日

毎月第3日曜日 (1/17・2/21・3/21) 小学生以下 リフト1日券無料 (団体対象外)

### 町民優待リフト券

区分	平日	土・日・祝日 年末年始 (12/29~1/3)	備考
中学生以下	無料	800円	通常2,500円
高校生 (学生証提示)	1,000円	1,000円	通常4,000円
大人 (住所証明提示)	1,000円	2,000円	通常4,000円

- ・販売窓口 両スキー場とも各発券所にて承ります。
- ・町内居住確認がとれない場合、優待リフト券を発券できないこともありますので、必ず町内居住確認がとれるものをお持ちください。
- ・たてしなプレミアム商品券・GoTo信州立科町共通クーポンもご利用いただけます。

### 町民共通シーズン券 顔写真入り 両スキー場共通

区分	料金	備考
中学生以下	7,200円	中学生まで
高校生	10,000円	町外在住の蓼科高校生も購入可 (学生証提示)
大人 (シニア含む)	20,000円	施設シーズン券を除く



#### ※販売窓口

- ・白樺高原総合観光センター
- ・しらかば2in1スキー場総合管理センター
- ・町内居住証明のご提示をお願いします。

#### ●各スキー場お問合せ

白樺高原国際スキー場 電話0267-55-6000  
しらかば2in1スキー場 電話0267-55-6868





## シルバー人材センターによるボランティア清掃が行われました

11月28日(土)、(公社)小諸北佐久シルバー人材センター立科支所の会員皆さんによる役場庁舎周辺のボランティア清掃が行われました。

このボランティア清掃は、毎年、シルバー人材センターの社会奉仕の一環として実施されているもので、今年も30名を超える会員皆さんが参加しました。

毎年ありがとうございます。町としましても、今後も庁舎周辺等の環境美化に努めていきます。



## 信州ベンチャーコンテスト2020 「準グランプリ」受賞!

今年度がんばる地域応援事業で採択となりました「信州白樺クラフト製作所」さんが信州ベンチャーコンテスト実行委員会(構成団体:長野県/信州大学等)が主催する「信州ベンチャーコンテスト2020」において、準グランプリを受賞しました。

テーマ名: 白樺樹皮細工を信州初・立科町発の特産物に  
～白樺林の保護と手仕事の創出に向けて～

立科町の白樺樹皮を活用して白樺樹皮細工を製作することで、白樺高原の白樺林を継続的に守り、活かし、地元到手仕事を作り、信州のブランドにしていくという取り組みです。ご興味がある皆さんは、定期的にワークショップ等開催していますので、ご参加してみたいはかがでしょうか?



信州ベンチャーコンテスト2020の結果報告会



製作した白樺クラフト

## スキー場安全祈願祭開催

今年のスキーシーズンスタートに向けて、11月30日(月)白樺高原国際スキー場でスキー場安全祈願祭が開催されました。

今シーズンから、指定管理者による新たな体制でスキー場がスタートしました。



## 立科小学校の人権の花運動が表彰されました

今年度、立科小学校で取り組んだ「人権の花運動」では、たくさんの花が咲きました。この事業が法務局から表彰され、12月2日(水)に立科小学校に感謝状が贈呈されました。

また、記念品としてさまざまな種類の花の種などが贈られました。



## 立科小学校の人権の花運動の取り組みがイオンモール佐久平で展示されました

立科小学校を含む佐久管内の小学校で実施された「人権の花運動」の写真パネルが、イオンモール佐久平の浅間ギャラリーで12月2日から10日の間、展示されました。

パネルには、6年生の児童を中心にして実施した種まき、水やり等の取り組みの記録や、「人権の花運動」を通して児童が感じた、花を育てる大変さや、友だちと協力したことなどの感想が記載され、記録写真と共に展示されました。



## 佐久平クリーンセンター竣工式開催

佐久市・北佐久郡環境施設組合が佐久市上平尾に建設し、12月1日(火)から本格稼働した「佐久平クリーンセンター」の竣工式が6日(日)に開催されました。

同クリーンセンターは、立科町を含む佐久地域8市町村のごみを受け入れます。施設の運営費は、ごみの投入量で大きく変動するため、今後もごみの資源化・減量化にご協力をお願いします。







発行/立科町  
編集/立科町広報編集委員会/電話0267-88-8403  
〒384-2305 長野県北佐久郡立科町大字若田253番地

ホームページ/URL <http://www.town.tateshinanagano.jp>  
メールアドレス/E-mail:info@town.tateshinanagano.jp  
印刷/有限会社ウイング

環境にやさしい印刷のため、  
紙質やインクを厳選して印刷しています。  
※この誌は、FSC認証紙を使用しています。  
※「FSC」マークは、森林資源の持続可能な管理を証明しています。

# 1 月町民カレンダー



行事予定		保 健
1	金	権現の湯元旦イベント
2	土	立科町成人式
7	木	新春賀詞交換会
8	金	乳児健診 4・5か月児(R2.7月~8月生) 10・11か月児(R2.1月~2月生)
11	月	立科町消防出初式
13	水	赤ちゃん相談室
15	金	子育て相談(要予約)
16	土	新春書き初め展(~31日)
19	火	パパママ教室① 親子にこここ教室

## 各種相談日

- 結婚情報センター相談会  
1月はお休みです。
- 無料法律相談  
1月15日(金)  
午後1時30分~4時30分  
場所:老人福祉センター  
相談員:土屋文男弁護士  
川合登巳雄心配ごと相談員  
◎立科町社会福祉協議会  
電話 56-1825

※新型コロナウイルス感染症の状況により予定を変更する場合があります。

## 1月の納税

- 国民健康保険税(第8期)
- 介護保険料:普通徴収(第10期)
- 後期高齢者医療保険料(第7期)
- 上下水道料金

## 連絡先

立科町役場 電話 0267-56-2311(代表) 有線 2311  
FAX 0267-56-2310

	電話	有線
蓼科出張所(女神湖体育館)	0267-55-6201	
中央公民館(事務室)	0267-88-8417	4000
たてしな保育園	0267-56-0022	2100
こども未来館(児童館)	0267-56-0248	8888
老人福祉センター	0267-56-1825	4091
立科温泉 権現の湯	0267-56-0606	4126

## 町のデータ11月 11月1日~11月30日の状況

人口 12月1日現在(11月30日届出まで) ( )内は前月比

人口	6,935 (-8)	出生	2
男	3,465 (0)	死亡	4
女	3,470 (-8)	転入	9
世帯数	2,835 (+3)	転出	15

## 気象

		今年	平年値
気温	平均	7.1℃	6.3℃
	最高極日	22.9℃/19日	23.7℃/H21
	最低極日	-4.9℃/15日	-10.9℃/H28
降水量		15.5 mm	47.8mm
降水量(1月~)		1171.5mm	1075.3mm
日照時間		193.8時間	161.9時間

## 救急

	出動件数		年間累計	
	発生件数	年間累計	発生件数	年間累計
交通事故	2	15	建物火災	0
その他	31	317	その他	0
合計	33	332	合計	0

## 休日緊急当番医

●午前9時~午後5時  
(歯科 午前9時~正午)

1	金	浅間南麓こもる医療センター 雨宮病院 土屋歯科医院	小諸市 佐久市下小田切 軽井沢町	0267-22-1070 0267-82-5311 0267-45-4512
2	土	甘利医院わだ 金澤病院 小林歯科医院	小諸市 佐久市岩村田 小諸市	0267-26-5500 0267-67-2048 0267-25-3708
3	日	高橋内科医院 鈴木医院 みまき温泉診療所 くろさわ病院 土屋歯科クリニック	小諸市 小諸市 東御市北御牧 佐久市中込 佐久市望月	0267-23-8110 0267-26-1212 0268-61-6002 0267-64-1711 0267-54-2317
10	日	小岩井整形外科 関医院 てらおかクリニック 植木歯科医院	小諸市 小諸市 佐久市浅科 軽井沢町	0267-26-6788 0267-22-2205 0267-51-5222 0267-45-5291
11	月	東小諸クリニック 桜井クリニック たばたクリニック てらお歯科医院	小諸市 小諸市 佐久市平賀 軽井沢町	0267-25-8104 0267-26-1188 0267-63-2821 0267-42-9123
17	日	矢島医院 柳橋脳神経外科 小林内科クリニック 林歯科医院	小諸市 小諸市 佐久市佐久平駅北 小諸市	0267-22-8148 0267-23-6131 0267-66-0500 0267-22-0152
24	日	東小諸クリニック 鳥山クリニック 岡田医院 依田塩名田歯科	小諸市 小諸市 佐久市望月 佐久市浅科	0267-25-8104 0267-26-0308 0267-53-2123 0267-58-2135
31	日	耳鼻咽喉科由井医院 武重医院 小松耳鼻咽喉科クリニック ゆみ歯科医院	小諸市 小諸市 佐久市岩村田 小諸市	0267-22-0327 0267-22-0171 0267-66-6300 0267-26-2580

緊急当番医については、予告なく変更される場合がありますので、有線放送、新聞または当番医に直接確認のうえ、受診してください。休日・夜間における医療機関等の情報提供 ナビダイヤル 0570-08-8199