

人と自然が輝くまち

広  
報

# たてしな

2019.2  
[平成31年]

No.540

## Index

- 町県民税及び所得税申告相談の日程…………… P2
- 町臨時職員の登録者募集…………… P5
- 川西清掃センターへの  
「可燃ごみの直接搬入」について …… P7
- 「そば打ち講習会」受講者募集 …………… P11
- たてしな保育園の子どもたち…………… P20
- フラッシュニュース…………… P22



立科町マスコットキャラクター  
「しいなちゃん」

女神湖から蓼科山を望む

# 平成31年度町県民税及び 平成30年分所得税の申告相談の日程について

下記日程より申告相談を開催します。

例年、日曜日の相談日（本年は3月3日）および期間の後半は、大変混み合いますので、対象日に都合がつかない場合は、なるべく早期にお越しください。

月 日	対象地区	月 日	対象地区
2月18日(月)	和子、赤沢、中原	3月 4日(月)	細谷
19日(火)	日向、大城	5日(火)	藤沢、蟹原
20日(水)	古町、姥ヶ懐、中尾・美上下	6日(水)	西塩沢
21日(木)	町	7日(木)	塩沢
22日(金)	野方	8日(金)	大深山、立石、石川
25日(月)	真蒲、平林	11日(月)	蟹窪、日中
26日(火)	上房、山部、滝神	12日(火)	茂田井（西町、田町）
27日(水)	外倉	13日(水)	茂田井（仲町、東町）
28日(木)	牛鹿、柳沢、五輪久保、虎御前	14日(木)	蓼科
3月 1日(金)	桐原	15日(金)	(申告書の受領のみ)
3日(日)	平日の来庁が困難な方（全地区）		

会 場 ■ 役場 3階 大会議室

相談時間 ■ 午前9時から、午後1時30分から

受付時間 ■ **当日午前7時から午後4時まで** ※時間厳守

(土曜日・相談日以外の日曜日は閉庁日です)

当日の受付用紙に、目安とする相談開始時間が書いてありますので、空いている時間の欄に名前を記入し、時間までにお越しください。(希望する時間に空きがない場合もありますが、ご了承ください。)

※ **電話での受付はできません。**

受付場所 ■ 午前8時20分までは役場正面玄関で行い、それ以降は大会議室で行います。

介助が必要な方は住民係にお声かけください。

◎昨年度から、医療費控除が「従来の医療費控除」と「セルフメディケーション税制(特例)」のどちらか一方を選択できるようになりました。

◎申告相談に来ていただく際の持ち物や各種控除等、詳しい内容については配付しました「平成31年度町県民税」および「平成30年分所得税の申告について」をご覧ください。

◎**所得税以外の国税(消費税・贈与税・相続税等)の申告については、佐久税務署へご相談ください。**

## 税務署・役場からのお知らせ

平成25年から平成49年(2037年)までの各年分の申告については、所得税と併せて復興特別所得税の申告及び納付をすることになっています。

復興特別所得税の額は、各年分の基準所得税額(原則として、その年分の所得税額)に2.1%の税率を掛けて計算した金額です。確定申告書への復興特別所得税額の記載漏れにご注意ください。

また、町県民税は平成26年度から平成35年(2023年)度までの10年間、均等割が4,500円から5,500円に引き上げられています。

# 所得税・消費税・贈与税の申告は、 e-Tax (国税電子申告・納税システム) をご利用ください

## 国税庁ホームページからe-Tax

所得税・消費税・贈与税の申告書は、国税庁ホームページの「確定申告書作成コーナー」を利用して、e-Tax (国税電子申告・納税システム) へ送信できます。

所得税の確定申告期間中は、24時間いつでもe-Taxが利用可能です。(ただし、メンテナンス時間を除きます。)

## e-Taxをご利用いただくメリット

### 自宅からネットで申告

税務署に行かなくとも、国税庁ホームページの「確定申告書作成コーナー」で申告書を作成し、自宅からネットで提出(送信)できます。

### 添付書類の提出省略

確定申告をe-Taxで行う場合、医療費の領収書や源泉徴収票等は、その記載内容(病院などの名称・支払金額等)を入力して送信することにより、これらの書類の提出または提示を省略することができます。(法定申告期限から5年間、税務署から書類の提出または提示を求められることがあります。)

### 還付がスピーディー

e-Taxで申告された還付申告は、3週間程度で処理しています。(自宅や税理士事務所からe-Taxで1月・2月に申告した場合は、2~3週間程度で処理しています。)

### 24時間いつでも利用可能

所得税の確定申告期間中は、24時間いつでも利用可能です。(ただし、メンテナンス時間を除きます。)

e-Taxを  
ご利用  
いただく前に

### 電子証明書の取得

申告等データを送信する際には、電子署名を行っていただく必要がありますので、事前に電子証明書を取得してください。

※e-Taxで利用する「**公的個人認証サービスに基づく電子証明書**」はマイナンバー(個人番号)カードに格納しています。

※個人番号カードの交付開始以前に発行の住民基本台帳カードに格納された電子証明書は、その有効期間内であれば継続して使用できます。

②「マイナンバー(個人番号)カード」の交付を受けた場合は、マイナンバーカードをご利用ください。

※税理士が税務書類(データ)を作成し、納税者に代わって送信する場合、納税者本人の電子証明書を取得する必要がありません。

※e-Taxで利用可能な電子証明書については、e-Taxホームページでご確認ください。

### ICカードリーダーライタの用意

利用する電子証明書がICカードに格納されている場合には、別途ICカードリーダーライタが必要です。(家電販売店等でお買い求めください。)



### 詳しい情報は

e-Taxホームページでは、利用開始の手続、利用可能時間、パソコンの推奨環境、e-Taxソフトの操作方法、よくある質問(Q&A)など、e-Taxに関する最新の情報についてお知らせしています。

● e-Taxに関する情報はe-Taxホームページへ [www.e-tax.nta.go.jp](http://www.e-tax.nta.go.jp)

● e-Taxの操作に関するお問合せはe-Tax・作成コーナーヘルプデスクへ 電話 0570-01-5901

● 税に関する情報は国税庁ホームページへ [www.nta.go.jp](http://www.nta.go.jp)

## 2020東京オリ・パラへ向けて！

## ウガンダ共和国代表団が立科町を訪問

2020東京オリンピック・パラリンピックの事業推進に向けて、昨年9月から10月にかけて立科町代表団がウガンダ共和国を訪問し、ホストタウン事業に関する協定を締結しました。

選手の受入れに向けた準備を進めるため、12月12日(水)～13日(木)にウガンダ共和国から訪問団として国家スポーツ審議会のカテンデ事務局長補佐と、オリンピック委員会のビトゥウィス副会長が来町しました。事前合宿時のトレーニング地になるクロスカントリーコース、女神湖スポーツ広場など雪景色を楽しみながら視察され、事前合宿には十分な環境であると大変満足され、オリンピック本番で選手の活躍を期待したいとおっしゃっていました。



また、たてしな保育園の園児たちとの交流会では、園児からオリンピックでの金メダル獲得を願って、手作りのメダルが訪問団の皆さんに贈られ、最後に記念撮影をしました。

交流会は和やかな雰囲気で行われ、訪問団の皆さんも笑顔で楽しんでいらっしゃいました。



# 町臨時職員の登録者を募集します

庶務係

町では、平成31年度町臨時職員の登録者を募集します。

平成31年4月以降臨時職員等に欠員が生じた場合は、原則として登録者の中から採用します。

- **募集期間** 平成31年2月4日(月)～2月25日(月)
- **職 種** 一般事務、保育士、給食調理員、温泉館業務、一般廃棄物収集業務、索道業務
- **採用期間** 6か月（6か月経過後、再雇用する場合があります。）
- **勤務時間** 1日 7時間45分またはパート勤務  
※ 勤務場所により時間帯等は異なります。
- **勤務場所** 役場および関連施設（権現の湯等）
- **応募資格**
  - ・住所要件  
採用時町内に居住している方（資格職については適用外の場合もあります。）
  - ・年齢要件  
平成31年4月1日現在で59歳までの方  
※ 保育士については、資格を有している方
- **登録有効期間** 2020年3月31日まで
- **申込方法** 総務課庶務係へ登録申込書により、申込みください。  
（平日の午前8時30分から午後5時15分までの間）  
※ 登録申込書は窓口（総務課庶務係）で受け取るか、町ホームページからダウンロードしてください。
- **選考方法** 登録された方の中から書類選考、面接により決定します。
- **お問合せ先** 総務課庶務係 電話 56-2311 有線 2311



## 新しい風（町長コラム）

37

米村匡人

輝かしい新年を迎え、新春恒例のスポーツイベントに引き込まれ応援された方々もおられたことと思います。高校生や大学生が日頃の厳しい練習を積み重ね、家族やチームメイトそして指導者に支えられ、喜びや悲しみを乗り越え大会に挑んでいる姿に感動を覚えるのは私だけではないと思います。

第95回箱根駅伝、往路・復路での各大学の威信をかけた襷利レーや、全国大学ラグビー選手権決勝では、両大学とも諦めないで前に攻め決勝戦にふさわしい戦いの末、22季ぶりの優勝を掴んだ姿に感動しました。全国高校バレー・ラグビー・サッカーと高校生の活躍も毎日のように新聞紙上で取り上げられているのを見ると、今年開催されるラグビーワールドカップや2020年東京オリンピックに向け盛り上がりを感じられます。

さて、立科町陸上競技部も毎年参加している愛川町一周駅伝競走大会で総合4位、第2部優勝そして3つの区間賞を獲得し、私たちに元気を与えてくれました。また、毎年白樺高原で合宿をしている東海大学の箱根駅伝での優勝、大学最高の7位入賞した國學院大学など高地トレーニングの成果を実感し、これからのウガンダ共和国ナショナルチームの活躍にも大いに期待を寄せています。

今後も当町の陸上中長距離種目の高地トレーニング地を活用していただき、立科町の若きアスリートや町民の皆様とともに応援し多くの感動を共有していきたいと思っております。

# 交通安全

まさか! のときの  
安心と安全のために

## 「東北信交通災害共済」 に加入しましょう

- 共済期間 2019年4月1日～2020年3月31日
- 共済会費 1人 400円(年額)
- 共済見舞金 死亡見舞金 最高160万円



交通災害共済とは、交通事故による被害者救済のため、掛金を納めた方が交通事故にあい負傷されたときに、納められた掛金の中からお見舞金を差し上げる助け合いの制度です。

対象となる事故は、自動車・バイク・自転車・電動カートなどの運行中の衝突、転落、転倒などによる事故または、歩行中にこれらの車によって事故にあったときです。

### 支払見舞金(一部)

交通災害区分	共済見舞金の額
死亡の場合	1,600,000円
入院1日あたり	2,000円
通院1日あたり	1,000円
基礎見舞金	20,000円

※入院、通院、基礎見舞金は2日目から対象となります。

※基礎見舞金20,000円に入・通院の金額が加算されます。

高校生以下、身体障がい者手帳1級及び2級、療育手帳、精神福祉手帳をお持ちの方は公費(町で負担)加入となります。

2月～3月に各地区の交通安全推進指導員さんを通じ、2019年度分の加入を推進しますので、詳しくはその際の資料をご覧ください。

## 常任理事 募集中!

立科町交通安全協会では、町の交通安全のために共に活動していただける方を募集しています。

### 主な活動内容

- ・保育園、スーパーなどでの交通安全啓発活動
- ・花火大会、マラソン大会などイベントでの交通整理
- ・町内の停止線引き直し など

交通安全に興味がある方、ボランティア活動が好きな方、時間に余裕がある方、どなたでも大歓迎です。お問い合わせはお気軽に立科町交通安全協会事務局までお願いします。

### ●お問合せ先

立科町交通安全協会事務局(立科町役場内)  
電話 56-2311



# 消防出初式

1月11日(金)、権現山運動公園屋内運動場において立科町消防出初式が挙行されました。

式典では、大勢のご来賓にご臨席を賜り、無火災章や長年消防団活動に従事した団員、功労者、山浦前団長等退団者への表彰が行われ、その後消防団員・川西消防署員総勢218名と消防車両による分列行進が行われました。

これからも消防団は、住民の生命・身体・財産を守ることを使命として活動してまいります。町民の皆様のご理解とご協力をよろしくお願いいたします。



## 川西清掃センターへの 「可燃ごみの直接搬入」について

環境保健係

新クリーンセンターの整備に伴い、2020年11月末日で稼働を停止する予定でした川西清掃センター可燃ごみ焼却施設ですが、施設の老朽化が著しく停止予定日までの安定稼働が困難な状況となり、焼却施設の稼働停止を平成31年3月末に前倒しすることになりました。

川西清掃センターへの可燃ごみの直接搬入に関しまして、平成31年3月29日(金)をもちまして次のとおり制限されますのでご承知ください。

**川西清掃センターへの、家庭系可燃ごみの直接(個人)搬入が受入れ終了となります。**

※家庭系可燃ごみは、地区のごみ集積所にお出してください。

※詳しくは、町公式ホームページをご確認ください。

ご不明な点等ございましたら町民課環境保健係(電話 88-8407)までお問い合わせください。

## 違法な廃棄物回収業者に注意!

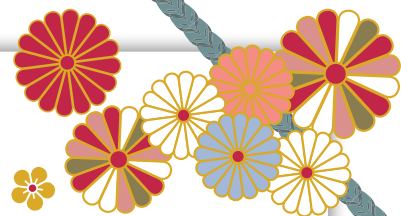
「ご家庭で不要になった家電製品や家具類を無料で引き取ります」と宣伝しながら、廃棄物を回収する業者が後を絶ちません。

このような廃棄物回収業者は、市町村の許可を得ずに、無許可で営業している場合がほとんどです。業者の中には、無料と言いながら、後で高額な処分料を請求したり、不法投棄などの不適正な処分をする悪質な業者も存在しますので**絶対に利用しないでください。**

環境衛生カレンダーをご覧ください、適切な廃棄物の処理にご協力ください。

# 新成人の皆さんへ

## 20歳になったら国民年金



国民年金は、年をとったとき、病気や事故で障害が残ったとき、家族の働き手が亡くなったときに、働いている世代みんなで支えようという考えで作られた仕組みです。

国民年金は20歳以上60歳未満の方は加入することが義務付けられています。

20歳になったら、忘れずに国民年金の加入手続きをしましょう！

### 国民年金のポイント

#### ●将来の大きな支えになります！

国民年金は20歳から60歳までの方が加入し、保険料を納める制度です。

国が責任をもって運営するため、安定しており、年金の給付は生涯にわたって保障されます。

#### ●老後のためだけのものではありません！

国民年金は、年をとったときの老齢年金のほか、障害年金や遺族年金もあります。障害年金は、病気や事故で障害が残ったときに受け取れます。また、遺族年金は加入者が死亡した場合、その加入者により生計を維持されていた遺族（「子のある配偶者」や「子」）が受け取れます。

※「子」…18歳に達する日以後の最初の3月31日になるまでの子、障害等級表の1級・2級の障害のある20歳未満の子

### 「学生納付特例制度」と「納付猶予制度」

#### ●「学生納付特例制度」

学生の方は一般的に所得が少ないため、ご本人の所得が一定額以下の場合、国民年金保険料の納付が猶予される制度です。

対象となる学生は、学校教育法に規定する大学、大学院、短期大学、高等学校、高等専門学校、専修学校及び各種学校（修業年限1年以上である課程）、一部の海外大学の日本分校に在学する方です。

#### ●「納付猶予制度」

学生でない50歳未満の方で、ご本人及び配偶者の所得が一定額以下の場合に国民年金保険料の納付が猶予される制度です。

※平成28年6月以前の期間は、30歳未満であった期間が対象となります。

保険料を未納のまま放置すると、年金の給付を受け取ることができない場合があります。また、保険料には、学生納付特例制度、納付猶予制度の他、免除制度があります。

国民年金のご相談・手続き等については、市町村または年金事務所までお問い合わせください。





## 「支え合い自ら輝く地域づくり」を目指して

### ～内藤生活支援コーディネーターより活動報告～

「老人クラブ」は身近な地域活動の一つではないでしょうか。今や超高齢社会。元気な高齢者がたくさんいますが、立科町の老人クラブの支部の数は減ってきているのが現状です。それでも、活発に活動している老人クラブはいくつもあります。

生活支援コーディネーターの宣伝をしたら？と声を掛けてくださる支部長さんもいて、とてもありがたいです。

最近参加させていただいた古町の老人クラブは年に8回程行事があります。今回は、駐在さんによる特殊詐欺についての講話と懇親会でした。その後少し時間をいただいて、健康寿命と社交性の関係についてのお話をさせていただきました。行事の告知には、有線放送のページング機能を利用して、役員の負担を減らす工夫をしているそうです。



もう一つ、塩沢老人クラブは年に6回程行事があります。今回は諏訪神社の清掃&花畑片付けにお邪魔しました。大量の落ち葉で埋め尽くされた神社が、沢山の参加者の皆さんの手であつという間に片付けられ、ものの30分程でキレイになりました。肉体労働の後はやはり懇親会。新事業の宣伝をさせていただきました。長い付き合いのある顔ぶれの懇親会は、とても盛り上がりまして楽しいものでした。こうやって近所との繋がりが続いていくんだな、と改めて老人クラブのすばらしさを実感しました。

## こちら 地域包括支援センターです！

高齢者支援係

### 認知症サポーター養成講座を開催しています

町では、認知症になっても安心して暮らせるまちづくりを目指して、認知症の人やその家族を支える応援者である“認知症サポーター”を養成しています。

“認知症サポーター”とは、なにか特別なことをする人ではありません。認知症について正しく理解し、偏見をもたず、認知症の人や家族を温かく見守る応援者です。昨年度に、町では認知症に対する正しい知識と具体的な対応方法等を住民に伝える講師役となる“キャラバン・メイト”を30名養成し、このメイトさん達が少しずつ家族や職場、地域にて、認知症サポーター養成講座を開催してくださっています。

地域の集まりや企業等にも出向いて開催いたしますので、ご希望の方は地域包括支援センターまでご連絡ください。(認知症サポーター養成講座の時間は60～90分程度です。)



- お問合せ先  
地域包括支援センター（高齢者支援係）  
電話 88-8418

地域包括支援センター・高齢者支援係

## 春に向かって運動不足を解消しよう！

～ずくませ!! +10 (プラス・テン) のススメ～

保健  
一  
ユ  
ー  
ス

寒い日が続いていますね！

つついコタツで座って過ごす時間が長くなっていませんか？

今年度各地区の公民館で実施した、健康づくり学習会でも、特に働き盛り世代で日頃から「運動習慣のない人」が多い傾向にあることがわかりました。

寒いこの季節や農閑期は、普段よりも日常の活動量が減り、運動不足・体力の低下・体重の増加などを感じる方も多いのではないのでしょうか？

そこで、この季節を活動的に過ごすための「1日10分チャレンジ」、ちょっとだけ「ずく」をだし、生活の中で活動量をアップさせる生活習慣をご紹介しますので是非参考にしてください。



- ・10分の散歩（ウォーキング）＝約1,000歩の活動量アップ
- ・寝っころがるより、座ってテレビを見る＝カロリー消費は1.5倍アップ
- ・ちょっとした移動は、速足できびきびと動こう。
- ・テレビを見ながら、ストレッチで体しなやか。
- ・自分の体調管理に体重・血圧を定期的に測定しよう。
- ・家族みんなで、ラジオ体操!! 子どものころから運動習慣を定着させよう。

忙しい毎日ですが、まずは自分のために「10分」時間を作り、気持ち良く体を動かすことから始めていきましょう。

## さくさく野菜食べようキャンペーン 実施中です！

長野県の野菜摂取量は全国1位！でも野菜の摂取量は年々減少してきています。特に若い世代や働き盛り世代の皆さんの野菜摂取量が不足していることが心配されています。

そこで佐久地域では、佐久保健福祉事務所が中心となり、佐久地域の食育関係機関・団体の皆さんと連携して「さくさく野菜食べよう」キャンペーンを展開していますので、ご紹介します。

## ●目標は1日350g以上！

野菜には、食塩を尿中に排泄する働きがある「カリウム」や、心筋梗塞など生活習慣病を予防するために大切な「食物繊維」など、いろいろな栄養素が含まれています。1日に350g以上の野菜を摂取すると「カリウム」も「食物繊維」もしっかりと摂ることができます。

## ●あなたの野菜の食べ方チェック！

- 今日の朝食に野菜を食べた
- 野菜を食べるのが好き
- つけあわせの野菜も全部食べる
- 生野菜だけでなく、煮物やお浸しなども食べる
- 外食よりも家庭で料理を食べることが多い
- 「旬の野菜」や「緑黄色野菜」がわかる
- 野菜メインの料理を5品以上作ることができる
- 主食・主菜・副菜をそろえて食べている

次号で野菜を食べるコツについてお伝えします。

チェックの数が  
3個未満……野菜不足！  
4～6個……野菜不足かも……  
7個以上……野菜バッチリ！でも味付けに注意

みんな  
で  
食  
育

# 「そば打ち講習会」受講者募集

農林係

そばの普及促進と消費拡大を目的として、町民の方を対象としたそば打ち講習会を実施します。

## 講習日時

第1回 3月1日(金) 午後6時30分から8時30分  
第2回 3月8日(金) 午後6時30分から8時30分

## 場所

立科町交流促進センター「耕福館」

## 受講料金

2,000円(全2回分)

## 募集人数

10名(先着順。定員に達し次第締切りとなります。)  
応募4名未満の場合は中止となります。

## 募集期間

2月4日(月)から2月15日(金) ※応募受付は左記期間の平日

## 応募方法

農林課窓口で配布する応募要領をご覧ください、申込書を農林課窓口に提出してください。  
申込書は2月1日からホームページにも掲載します。

## 受講資格

- ・立科町に住所を有する方
- ・全2回の講習に出席できる方
- ・そばの普及促進に協力できる方(立科町交流促進センターのそば打ち体験学習補助等)

## お申込み・お問合せ先

農林係 電話 88-8408 有線2311



ご注意ください

## 山林内で有害鳥獣捕獲を実施します(3月末まで)

農林係

毎年、11月15日から2月15日までは狩猟期間として、狩猟鳥獣の捕獲を行っています。

町では、狩猟期間外の2月16日から3月31日までニホンジカ、イノシシ等の有害鳥獣捕獲を「銃器」および「わな」により捕獲を行います。

この期間内は危険ですので、万が一、山林へ入られる場合は目立つ服装で入山をお願いします。



## 松くい虫伐採事業を行っています

農林係

町では、松くい虫の被害拡大及び枯損木の倒壊による二次被害を予防するため伐採を行っています。

この事業では、国の補助制度を活用し、笠取峠の周辺や市町村境の松林を主として被害木の駆除処理を行っています。(山林内に限定されており、また、予算に限りがあるので被害木全ては伐採できません。)

この事業の実施にあたり、所有者の方にご連絡なく被害木を処理しますが、ご理解とご協力をお願いします。

なお、お墓や宅地等の被害木については『立科町松くい虫防除伐採補助金』をご活用ください。

詳細は農林係(電話 88-8408)までお問い合わせください。



- 立科小学校/午前9時～午前11時30分  
電話 56-3131 (呼)・有線2190 (呼)
- 立科中学校/午後2時～午後5時  
電話 56-1076 (呼)・有線2251 (呼)
- 立科町児童館/  
午前 11時40分～午後1時30分  
電話 56-0303 (直通)  
有線 8889 (直通)

※予約をされる方は児童館または小・中学校の  
教頭先生へご連絡をお願いします。

# 第三者委員会の「提言」を 教育・保育の場に生かす ～「立科っ子」の健やかな成長のために～

立科町教育相談員 岩上起美男

昨年の8月31日、下水道事業の不適切  
な事務処理に関する「立科町第三者委員  
会報告書」がまとめられ、今後、立科町  
が講ずるべき対策についての「提言」が  
なされました。

第三者委員会が、この「報告書」にお  
いて、「要因は一つではなく、複合的で、  
幾つもの重大な要因が重なり、今回の事  
態を招いた。また、どれか一つが機能し  
ていれば、このような事態は防げたと考  
えられるので、今回の事態には根深いも  
のがあった。」と指摘しました。

同時に、「調査の過程で、立科町の行  
政について、理事者、議員はもとより、  
職員も強い危機感と問題意識を抱いてい  
ることを実感した。」と述べていますの  
で、この「提言」から5ヶ月経った今、  
第三者委員会から示された再発防止策が  
着実に実践され、業務の改善が確実に推  
進されていることと存じます。

いずれもA4判14ページに及ぶ「立科  
町第三者委員会報告書」と、その「資  
料」を拝読して、この「提言」は、行政  
の場だけではなく、学校教育や保育の場、  
家庭教育でも生かすべきではないか、と  
考えさせられました。

この「報告書」と「資料」は、立科町  
公式ホームページや立科町役場行政資料

コーナー、立科町中央公民館などでご覧  
になれますので、読まれた方が多いと存  
じますが、先生方にとっても、保育士の  
方にとっても、そして、親御さんにとつ  
ても大切な子育ての姿勢であり、心がけ  
である、とお考えの方が少なくないので  
はないでしょうか。

この点については、「報告書」の「第  
5 おわりに」に列記された、次の「十  
の対策」を、学校・保育園の教職員組織  
と家族関係に当てはめてみますと、一目  
瞭然かと存じます。行政の場にも子育  
てにも共通する大人の望ましい姿勢、す  
なわち、子どもたちの健やかな成長に  
とって必須となる大人の在るべき姿が、  
端的に示されていると思われるのです。

一、担当者は責任を持って業務を遂行し、  
時機を失することなく上司に報告・相  
談をする。

二、上司は部下に業務を任せきりにせず、  
部下の重要な業務の進捗を管理し、進  
捗状況に目配りをする。

三、理事者は上司の人事評価や意見を考  
慮し、より適材適所の人事配置に努め  
るとともに、配属後の部署で求められる  
教育・指導を行なわせる。

四、上司も同僚も、各人の業務分担を前  
提としつつ、業務の垣根を越えて相互  
にバックアップし合う。

五、職員相互間、上司・部下間において  
平素から声掛けをするなど、コミュニ  
ケーションを保つ努力と工夫をする。  
六、職員としてスキルアップを図るため  
各人は自己啓発を行ない、町は組織的  
に外部研修やOJTを計画し、実施す  
る。

七、これまでの公印の使用方法を改め、  
ルールを遵守するという意識を高め、  
規則・規定に基づいて業務を遂行する。  
八、現状に合わない規則・規定は見直し、  
メールの使用方法については新たに  
ルールを設ける。

九、残業管理について、上司・理事者は  
業務内容と業務量を把握し、外注化等、  
業務を効率化し、職員の残業を減らす  
よう努める。

十、市民の信頼を回復し、行政の責務を  
果たすことができるよう、職員は英知  
を結集し、具体的な改善策を策定し、  
その改善策に基づき、日々誠実に業務  
を行なう。

学校も保育園も社会の縮図であり、全  
国の学校・保育園で、件数と程度の差は  
ありますが、依然として、世の中に混迷  
をもたらす棒に歩みを妨げられた馬の不  
安や苛立ち、戸惑い、焦りを反映してい  
るかのような、様々なトラブルが起こっ  
ているそうです。ただし、親御さんにお

かれましては、圧倒的多数の学校（教師・保育園（保育士）は誠実に頑張っていますので、このようなトラブルを過度に不安視する必要はありません。教師・保育士との信頼に基づく日常的な連携によって、乗り越えることも未然に防止することもできるからです。しかし、世の中で起こっていることは、良いことも悪いことも、その規模を縮尺したかたちで学校教育及び保育の場でも起こり得ることを自覚していただきたいものです。

これらのトラブルの原因や背景には、この「十の対策」が明らかに不十分な実態があります。

換言しますと、学校・保育園の非違行為に関する研修の主眼も、まさにこの「十の対策」の実現にある、と申し上げても過言ではないでしょう。

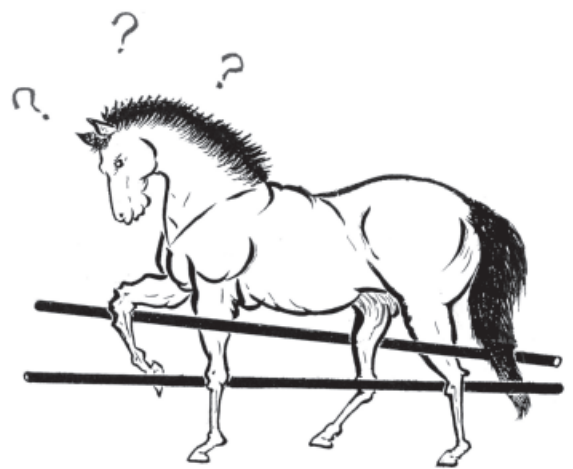
なぜならば、日々の子どもの姿や自他の教育・保育実践から謙虚に学ぼうとしないごく一部の教師と保育士が、同僚性が乏しく、繁忙で、コミュニケーションの少ない職場で、問題を一人で抱え込み、学校・保育園全体の課題として共有しないために起こっているトラブルが多いからです。

さらに、「現状に合わない規則・規定は見直し、新たにルールを設ける。」という指摘も、急速な情報化と子どもを取

り巻く環境の変化によって、新たなルールやより細やかな対応が求められている学校・保育園の現状に相通するからです。

特に、古今東西の歴史上、わずか10年という短期間で世界のあらゆる地域に普及し、人々の生活と子どもの生育環境をこれほど大きく変えた発明や機器、商品はない、と言われるスマホについては、学校教育の場ですべて指導することは到底不可能な状況です。さらには、親のスマホ依存やスマホによる子育て、スマホ使用の低年齢化も進んでおり、保育の場においても大きな課題です。したがって、今や平成30年度全国統一防火標語（「忘れてない？」）サイフにスマホに火の確認」に登場するほど普及したスマホの「光」（有益性）と「影」（有害性）の、「7人に1人という中高生のネット依存」などの「影」の面に対する抜本的なルールづくりが喫緊の課題なのです。

さらにまた、老生の中学・高校教師としての経験では、学校教育現場では、忙しさにいついついかまけてか、それとも、教職員の資質の問題なのかは判然としませんが、当初の申し合せ事項が、その後、どのような状況になっているのか分からないという、フィードバック（出発点もどって、当初の目標や方針、手だてなどの実践状況を見直し、実現していない場合は、修正・調節すべき点を検討し、



いう文言はありません。しかし、その行間からフィードバックの重要性が指摘されているのを読み取ることができます。

学校及び保育園の最も基本的な役割は、「集団」と「時間」という条件下で、教師・保育士が、一人一人の子どもに公平に接することによって、発達段階に応じた、人間誰もが平等であるという人間観を育てることにあります。

家庭は、保護者が、「かけがえのない人間」として子どもに接し、「無条件の愛情」を注ぐことによって、子どもに、「自分はかけがえのない無二の存在である。」という実感を育むことが大事な役割です。

そのため、「十の対策」と家庭教育は異質のように思えますが、誠実さや責任、目配り、教育・指導、バックアップ、コミュニケーション、ルールの遵守など、その基底にある大人の姿勢は共通しています。

一介の教育相談員が申し上げますのは、まことにおこがましいことと重々承知しつつ、「立科っ子」の健やかな成長のために、この「十の対策」が、行政の場だけでなく、教育・保育の場に、そして立科町全体に広がり、深まることを切に願っています。

## 新着図書



### 「ある男」

平野 啓一郎 (著) 文藝春秋 (出版)

弁護士の城戸は、かつての依頼者である里枝から「ある男」についての奇妙な相談を受ける。子どもを亡くし夫と別れた過去のある里枝だったが、再婚して幸せな家庭を築いていた。ある日、再婚した夫が事故死し、まったくの別人であることがわかる。

### 「悪童(ワルガキ)」小説寅次郎の告白

山田 洋次 (著) 講談社 (出版)

映画「男はつらいよ」の寅さんが、「2.26事件」の朝に柴又帝釈天に捨てられたという衝撃の誕生秘話から、柴又を飛び出すまでの十数年を軽快に語る。

### 「介護後うつ」

安藤 和津 (著) 光文社 (出版)

12年間にわたり母の介護をした著者が、自身が体験した「介護うつ」、そしてもっと怖い「介護後うつ」の顛末を綴る。つづれない介護をするための方法や、身体・気持ちのメンテナンスも紹介。

### 「みずとはなんじゃ?」

かこ さとし (作) 鈴木 まもる (絵) 小峰書店 (出版)

朝起きて、顔を洗う「みず」。うがいをしたり、飲んだりする「みず」。花や植木の根本に注いでやる「みず」…。水は一体どんなものなのか? 水をとおして共生の大切さを伝える、かこさとしさん最後の絵本。

## 蔵書点検による臨時休室のお知らせ

蔵書点検につき、図書室をお休みさせていただきます。ご迷惑・ご不便をおかけしますが、ご理解・ご協力をお願いいたします。(公民館は通常どおり)

2月28日(木)～3月2日(土)

## お知らせ

「ちゅうりっぷの会」による

## 乳幼児のためのおはなし会

日時 2月27日(水) 午前10時30分～

場所 中央公民館 視聴覚室

対象 未就園児

大型絵本・パネルシアターなど親子でお楽しみください!

## 図書室利用案内

### 開室時間

- 月曜日～土曜日 午前9時30分～午後6時  
(土曜日は午後5時)
- 日曜日・祭日 午後1時～午後5時
- \*お一人 5冊まで 2週間借りられます

立科町公民館(教育委員会 社会教育人権政策係) 電話 88-8417 有線 4000

## 地域おこし協力隊 奔走中!

企画振興係

### ●観光振興担当、山本祐季です

私が立科町へ着任して来て早くも4か月が過ぎました。

立科町には、まだまだ多くの方々に知られていない、素晴らしいところが数えきれないほどあり、それらを現在まとめています。

ほかにも現在進行中の地域おこし協力隊活動内容は、

- ①長野県佐久振興局からの依頼で作成している星空をテーマとしたツアー企画
- ②観光だけではなく移住促進や農業振興も併せた立科町全体を対象としたフォトコンテスト企画
- ③現在4人いる地域おこし協力隊が町や周辺の皆さまに、もっと活動内容をこまめに発信できるホームページの設置
- ④周辺地域を含めた立科町全体の観光情報を日本全国、さらには世界各国の方々へお届けできるホームページの設置

以上の4つを進めています。

まだまだ、立科町のことをすべてには調べられてはいませんが、少しずつ立科町の良いところを知識として吸収してしっかりと発信していきたいと考えています。

また、私の知らない立科町の素敵などところを皆様からもお聞きし、発信していけるよう活動を続けてまいりますので、お見掛けいただいた際にはぜひ、お声掛けください。

## 「第41回人権を考える町民大会」が開催されました

12月1日(土)老人福祉センターに於いて第41回人権を考える町民大会が開催されました。

講演会には、元NHKアナウンサーで神職の宮田修さん<sup>しみず</sup>を講師にお迎えして「ここを楽にする生き方」と題し講演をいただきました。宮田さんはNHKアナウンサー時代に神職の資格を取得し、現在、32の神社で宮司をされております。講演では神職の資格を取得する際、古事記や日本書紀等から学ばれた「中今を生きる」という考え方についてお話しいただきました。それは、命は先祖代々リレーのようにつながっており、受け継いだ命を自分で縮めてはいけない、あなたの命は次に伝える命である、また、「中今」は、今この一瞬一瞬を大切に生きぬくことである、というものでした。貴重で興味深い内容に、参加者の皆さんは熱心に耳を傾けられておりました。

講演後には、たてしな保育園保護者会長である真瀬垣知子さんにより、私たち一人ひとりが人権問題を自分自身の課題としてとらえ、お互いの人権意識を育み合うための大会宣言を朗読いただき、満場の拍手の中、大会宣言が採択されました。

今後も、様々な人権問題に目を向け、人権町民大会を継続して参りますので、引き続き、多くの皆さんの御参加をよろしくお願いいたします。



### 女性人権擁護委員による

## 「暮らしの中の悩み事相談所」開設

佐久人権擁護委員協議会では、家庭内における様々な問題、近隣のもめごと、プライバシーに関する問題、いじめなどの子どもに関する問題等の様々な人権問題についての相談を受け付けるため、女性人権擁護委員による「暮らしの中の悩み相談所」を開設します。相談内容の秘密は固く守られますので、ひとりで悩まず、お気軽にご相談ください。

- 日 時 3月3日(日) 午前10時～午後3時
- 場 所 佐久市取手町183 野沢会館
- お問合せ先 佐久人権擁護委員協議会事務局 電話 0267-67-2272



権現の湯  
から  
お知らせ

## 権現の湯 3月1日リニューアルオープン のお知らせ

現在、当館では大規模改修工事を行っており、ご利用いただいている皆さまには大変ご不便をお掛けしますが、リニューアルオープン予定を3月1日(金)としています。



お持ちのプリペイドカード(回数券)の有効期限に関しましては、休館期間中の日数を延長いたしますので、引き続きご利用いただけます。

さまざまな特典を用意して、皆さまのお越しを心よりお待ちしております。

## ● ボーイスカウト入団説明会のご案内 ●

ボーイスカウトは、家庭や学校ではなかなか体験できない様々な活動を、年齢の異なる仲間と行うことで、青少年の健全な心と体を育てます。また、地元の市町村から世界へと繋がるグローバルな活動でもあります。

立科第一団は、昭和46年の発団以来、大変多くの皆様に支えられて活動を続けています。

下記のとおり入団説明会を行いますので、多くの皆さんのお出掛けをお待ちしています。

- 日時 2月15日(金) 午後7時
- 場所 立科第一団スカウトハウス(人権センター隣)
- 対象 小学2年生の男女と保護者
- お問い合わせ先 ボーイスカウト立科第一団事務局 今井 電話 090-7716-6556



## 「宝くじの助成金」で除雪機を整備しました!

市町村振興宝くじ(サマージャンボ)の収益金を財源としている、公益財団法人長野県市町村振興協会の「地域活動助成事業」を活用し、除雪機及び保管用物置を整備しました。

この事業は、宝くじの社会貢献広報事業の一環として、地域社会の健全な発展と住民福祉の向上を目的に行われています。

実施団体	整備内容	活用した助成事業
赤沢実行班	除雪機 2台 物置 1基	(公財)長野県市町村振興協会 「地域活動助成事業」 ※財源は宝くじの受託事業収入





## 「たてしな風の子環境フェア2019」実行委員を募集します！

環境保健係

権現山運動公園の風の子広場を中心に「たてしな風の子環境フェア2019」の開催を予定しています。

環境保全に関心・思いのある方は、ぜひ、実行委員になって一緒に環境フェアを盛り上げてみませんか。

※第1回目の実行委員会は、2月中旬頃開催予定。

### ●お問合せ・応募先

「たてしな風の子環境フェア2019」

実行委員会事務局（環境保健係）

電話 88-8407 有線 2311



第10回特別企画

地元野菜を盛り付けた「野菜曼荼羅」

## 第95回箱根駅伝 祝 総合優勝 東海大学



白樺高原は準高地トレーニングエリアとして多くの大学駅伝チームに利用されています。今年の大会において、白樺高原で合宿を行っている東海大学が見事総合優勝を果たしました。

おめでとうございます。

尚、当エリアでトレーニングをして大会に出場された大学は次のとおりです。今後の健闘を期待しています。

東海大学・國學院大学・神奈川大学・城西大学・山梨学院大学・中央学院大学

## 企画振興係

空き家利用促進補助金について

### 空き家の改修や片付けに

### 補助金を交付します

空き家を有効活用し、定住人口の増加による地域の活性化を図るため、「空き家バンク」に登録された空き家の売買及び賃貸借に伴い要する改修や空き家の片付けに要した経費に対し、補助金を交付します。

#### 補助対象者

空き家の売買又は賃貸借の契約を締結した方で次に該当する方

- ① 空き家バンクの登録物件の所有者
- ② 空き家バンクを利用して空き家を購入した方
- ③ 空き家バンクを利用して空き家を賃借した方

※空き家の購入、賃借をする方は補助金交付から5年以上上居住することが条件です。

#### 補助金の額

補助対象となる改修、片付けに要した経費の2/3以内で、補助金の額は上限50万円とし、予算の範囲内で交付します。

#### 改修、片付けの施工

補助金の対象となる改修工事は、立科町内に本社を有する法人又は町内に住所を有する個人事業主に、片付けは、廃棄物の処理及び清掃に関する法律に基づく許可を受けた一般廃棄物処理業者に依頼することが条件となり、平成30年4月1日以降の施工を対象とします。

#### 申請方法

補助金の交付を希望される方は補助金交付申請書に必要事項を記入するとともに、申請に必要となる添付書類を添えて申請をしてください。

#### お問合せ

企画課 企画振興係

電話 88-8403

有線 2311



# INFORMATION お知らせ

## 収入保険への加入について

＜収入保険制度の具体的な仕組み＞

収入保険制度は、品目の枠にとらわれず、自然災害による収量減少だけでなく、価格低下なども含めた収入減少を補てんする仕組みです。

●青色申告を行っている農業者（個人・法人）が対象です。

●青色申告（簡易な方式を含む）の実績が1年分あれば加入できます。

●新たに青色申告を始めるためには、個人の場合、3月15日までに最寄りの税務署に「青色申告承認申請書」を提出する必要があります。

●農業者が自ら生産した農産物の販売収入全体が対象です。

●保険期間の収入が基準収入の9割（5年以上の青色申告実績がある場合の補償限度額の上限）を下回った場合に、下回った額の9割（支払率）を上限と

して補てんします。

●農業者は、保険料・積立金を支払って加入します。（任意加入）

なお、詳細についてのご相談は、農業共済組合にお問い合わせください。

### お問合せ先

長野県農業共済組合（NOSA）長野東信地域センター  
電話 0267-58-2580

## INFORMATION 信州くらしのマップ

「信州くらしのマップ」は安全・防災などの地図情報をインターネットで閲覧できるサービスです。

交通事故の発生場所、土砂災害の危険箇所などを地図上で見ることができます。インターネットで「信州くらしのマップ」と検索してご利用ください。

### お問合せ先

県庁情報政策課  
電話 026-235-7072



ドンと胸を張れる仕事です。



## #募集します、自衛官。

●自衛官候補生（男子）・（女子）

採用試験	志願締切	試験日
第6回	1月30日(水)	2月9日(土)
第7回	2月20日(水)	3月2日(土)
第8回	2月27日(水)	3月9日(土)

●応募資格  
18歳以上  
33歳未満の者



QRコード

※女子については要員（陸海空の別）により次年度以降の入隊になる場合があります。

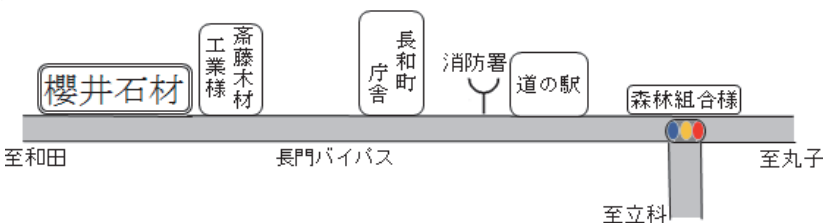
※詳しくは最寄りの募集事務所にお問い合わせください。

HP <http://www.mod.go.jp/pco/nagano/>

## お墓Q&A ◇各種ご質問にお答えしますので、お気軽にお問い合わせください。

Q. 墓石の形にはどのような意味があるの？

A. 基本的には三つの石から構成されています。上から天の石、人の石、地の石と呼ばれ、天の石は人間を表し寿命や健康を、人の石は動産を表し事業や金銭を、地の石は不動産を表し財産や家を表しています。



墓石・記念碑・石工事一式

**櫻井石材有限会社**

長和町古町4459（長門バイパス沿い）

☎0268-68-3859 FAX0268-68-4444

立科町では、地域経済の活性化を図るため、民間企業等の広告を有料で掲載しています。《お問合せ先；企画課企画振興係》



白樺高原  
便り

白樺高原総合  
観光センター

冬山はトップシーズンとなりました。  
スキー場イベント盛り沢山。皆様のご来場お待ちしております。

### イベント情報

バレンタインデーサービス(両スキー場共通)

2月14日(木)

来場の男性のお客様に粗品プレゼント

お楽しみダーツ大会(しらがば2in1スキー場)

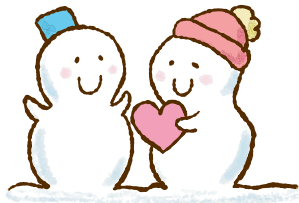
2月17日(日)

リフト1日券購入者先着300名様に地元特産品などがダーツで当たる

雪の日! シーズン券プレゼント(両スキー場共通)

2月23日(土)・24日(日)

当日配布される応募券をスキー場にある応募箱に投函すると抽選で来シーズンの共通シーズン券が当たる。詳しくはHPで!



### お得情報

#### スキーこどもの日

毎月第3日曜日 小学生以下 リフト1日券無料(団体対象外)

#### 町民優待リフト券

区分	平日	土・日・祝日	備考
中学生以下	無料	800円	通常2,500円
高校生(学生証提示)	1,000円	1,000円	通常4,000円
大人(住所証明提示)	1,000円	2,000円	通常4,000円

### 第21回 KID'Sスキー大会

日時 3月10日(日)  
場所 白樺高原国際スキー場  
競技種目 ソフトポールを使ったタイムレース  
当日は、ぞうさん、とらさんなど  
ぬいぐるみの応援があります!  
参加資格 小学生未満(未就学)のちびっこスキー愛好者  
※必ず保護者同伴のこと  
参加定員 50名様まで  
(お申込みは当日参加、予約でのお申込みも  
承っております。)  
ご予約先 信州たてしな観光協会 電話 55-6654  
参加料 無料(町内在住のお子様)  
表彰 3位まで もれなくお楽しみ参加賞

### ふれあいふるまいサービス

日時 3月17日(日) 正午より  
場所 白樺高原国際スキー場  
内容 あたたかいすいとんのサービス



お問合せ先 (一社) 信州たてしな観光協会 電話 55-6654

# たてしな保育園の子どもたち



**ひよこ1組** みんなで仲良くぐっすり。  
何の夢を見ているのかな…?



**ひよこ2組**  
お友だちと一緒にままごと遊びをしています。「ケーキどうぞ」なんてかわいい言葉も聞こえてきますよ!

## あひる組

この日の給食は、あひる組の希望献立「鶏のからあげ」でした！美味しく頂き、完食しました！



## 年少組

りす組は“ふしぎなキャンディーやさん”  
うさぎ組は“おおかみと七匹のこやぎ”  
役になりきって劇遊びを楽しんでいます☆



## 年中組

こあら組「北風と太陽」  
北風、太陽、旅人、お花になりきって、ステージで演じました。



ぱんだ組「かさじぞう」♪よいやさあ～よいやさあ～♪  
やさしいおじいさんの家にお正月がやってきました。  
しょうがつさま おめでとう!!



## 年長組

きりん組「どろぼうがっこう～おしろのぼうけん～」  
ぞう組「めっきらもっきらどおんどん」保育園生活最後の発表会。  
クラスみんな1つになって、とっても素敵な劇ができました♡



皆様のご来館を  
お待ちしております

# 2月・3月 行事予定 立科町児童館 こども未来館情報

教育委員会

※都合により内容等が変更となる場合がありますので、ご承知おきください。

詳しくは毎月発行しております、「ながよし広場だより」(未就園児向け)、「じどうかんだより」(小学生向け)をご覧ください。

## ながよし広場

- ★対象：就園前のおさんと保護者 ★時間：午前10時30分～
- ★日程及び内容
- 2月 5日(火) ママのリラックス広場 2月26日(火) たまご広場
- 8日(金) ちびっこ広場 3月 1日(金) ちびっこ広場
- 14日(木) 子育て講話 7日(木) 親子運動遊び
- 15日(金) ちびっこ広場 8日(金) ちびっこ広場
- 21日(木) 親子運動遊び 12日(火) たまご広場

## 文化伝承教室

- ★対象及び時間：小学生 午後3時30分～
- 【囲碁】★日程：2月 7日(木)・21日(木)
- 3月 7日(木)
- 【将棋】★日程：2月13日(水)・27日(水)
- 3月13日(水)

## 学習・スポーツ教室

- ★対象：小学生(登録児童のみ)
- ★場所と時間：立科小学校 午後3時～5時
- ★日程：2月6日(水)・13日(水)・20日(水)・27日(水) 3月6日(水)・13日(水)
- ★内容：前半に学習アドバイザーの先生方に宿題や予習・復習等を教えていただき、後半のスポーツ教室で楽しみながら体を動かします。

## 茶道教室(要予約)

- ★対象：小学生
- ★日時：3月29日(金) 午後2時～
- ★内容：茶道の礼儀作法を学びましょう

## ビーズ教室(要予約)

- ★対象：小学生(1年生～6年生)
- ★日時：3月 9日(土) 午前10時～
- ★内容：フラワーリングを作ろう

## わくわく教室

- ★対象及び時間：小学生 午後3時30分～
- ★日程及び内容
- 2月 4日(月) ぶんぶんゴマを作ろう
- 18日(月) お手玉遊びをしよう
- 25日(月) おひな様を作ろう
- 3月 4日(月) 自由に絵を描こう
- 11日(月) ふき車を折ろう
- 18日(月) ペン立てを作ろう

## アートチャレンジ教室(要予約)

- ★対象：小学生
- ★日時：3月26日(火) 午後1時30分～
- ★場所：立科中学校 木工室
- ★内容：未定

## エコ教室

- ★対象及び時間：小学生 午後1時30分～
- ★日程及び内容
- 3月22日(金) ポットに苗を植えよう
- 25日(月) エコ工作

## 手話教室

- ★対象及び時間：小学生 午後1時30分～
- ★日程：3月27日(水)
- ★内容：手話を学びましょう

## 放課後子ども教室先生大募集

趣味や特技を生かして、子どもの遊びを豊かにしてくださる地域の皆さんを募っています。興味のある方は、児童館までご連絡ください。

## 児童館事業の様子

### ながよし広場



ちびっこ広場(記念製作)

### 放課後子ども教室



アートチャレンジ教室(お菓子の家作り)

## たてしな保育園年長児がリンゴ狩りを体験

食育活動の一環として、地域の皆さんのご協力をいただき、保育園年長児が11月21日(水)にリンゴ狩りを体験しました。



ご協力いただいたたてしな苹果的の皆さんありがとうございました。

これから、収穫したリンゴを使ってクッキングを予定しています。

## 平成31年立科町新春賀詞交換会

1月7日(月)に老人福祉センターで、町内外から多くの来賓をお招きして新春賀詞交換会を開催しました。町長、議会議長のあいさつに続き、各団体等の代表者に最近の情勢、本年の展望や抱負など新年のあいさつをいただきました。

### 「時の人」のご紹介

式典の席上、昨年活躍され立科町の名前を町内外に発信した方々を「時の人」としてご紹介しました。

#### ●立科町食生活改善推進協議会

全国食生活改善大会 厚生労働大臣表彰  
(栄養関係功労者の地区組織)

#### ●寺島大治さん (高校1年生)

第39回北信越国民体育大会  
ボウリング競技少年男子の部 長野県代表(2年連続)

#### ●松岡桃香さん (高校3年生)

平成30年度全国高等学校総合体育大会  
柔道女子の部 出場(県大会優勝・3年連続)

#### ●消防 町分団

北佐久消防協会 第51回消防ポンプ操法大会  
小型ポンプ操法の部 準優勝

#### ●消防 ラッパ各分団選抜メンバー

北佐久消防協会 第32回消防ラッパ吹奏大会  
準優勝

#### ●立科中学校

第18回abn・八十二ふるさとCM大賞  
特別賞(食育賞)

### 平成31年立科町新春賀詞交換



立科町食生活改善推進協議会



松岡桃香さん



町分団



ラッパ各分団選抜メンバー

## 小学校6年2組全国小中学校リズムダンス ふれあいコンクール出場！

小中学生の体力向上などを目的とした「第6回全国小中学校リズムダンスふれあいコンクール」が12月26日(水)に東京・マイナビBRITZ赤坂で行われ、立科小学校6年2組が小学校規定曲部門に出場しました。「笑顔でつながる！6年2組～完全燃焼～」を合言葉に、31人が笑顔で元気いっぱいに踊りました。審査の結果、小学校規定曲部門第4位となりました。



## 青少年スキー教室

1月4日(金)・5日(土)・6日(日)の3日間、白樺高原国際スキー場において、町内の小学3年生～中学生を対象に青少年スキー教室が開催されました。

今年は小学生22名の参加があり、快晴のスキー場でスキーを楽しみました。

白樺高原スキースクールのインストラクターの皆さんに丁寧に指導していただき、スキーの技術も向上が図られたことと思います。



## 第64回 愛川町一周駅伝競走大会

1月13日(日)に、毎年恒例となっています、愛川町一周駅伝競走大会が友好都市である神奈川県愛川町にて開催され、立科町の選抜チームが出場しました。(7区間・全長26,840m)

昨年11月下旬から週3回、権現山運動公園周辺で練習を重ね、大会に臨みました。



大会当日は冬の肌寒い天候でしたが、それぞれの区間において上位で襷をつなぎ、出場した第2部で優勝しました。個人では3区間で区間賞を獲得し、総合でも4位の好タイムを収めました。

記録 1時間36分16秒

# 2月町民カレンダー

		行事予定	保 健
6	水		ダイエット教室④
8	金		幼児健診 1歳6か月児 (H29.5月~7月生) 3歳児 (H27.11月~H28.1月生)
9	土	保育園児作品展 (~11日)	
13	水		赤ちゃん相談室 (2か月の会H30.11月生)
14	木	バレンタインデーサービス (白樺高原国際・しらかば2in1)	
15	金		メンタルヘルス学習会①
17	日	第3回立科町ふらばーるバレー大会 お楽しみダーツ大会 (しらかば2in1)	
18	月	所得税確定申告・住民税申告期間 (~3/15)	パパママ教室③
21	木		たのきん教室②
22	金		メンタルヘルス学習会②
23	土	雪の日! シーズン券プレゼント (~24日) (白樺高原国際・しらかば2in1)	
27	水		ダイエット教室⑤

## 2月の納税

- 介護保険料：普通徴収 (第11期)
- 後期高齢者医療保険料 (第8期)

## 各種相談日

- 結婚情報センター相談会  
2月8日(金)  
午後1時30分~3時30分  
場所：老人福祉センター 機能訓練室  
☎ 立科町社会福祉協議会  
電話 56-1825
- 無料法律相談  
2月15日(金)  
午後1時30分~4時30分  
場所：老人福祉センター  
相談員：土屋文雄弁護士  
関紀子心配ごと相談員  
☎ 立科町社会福祉協議会  
電話 56-1825

## 連絡先

立科町役場 電話 0267-56-2311(代表) 有線 2311  
FAX 0267-56-2310

電話 有線

白樺高原総合観光センター	0267-55-6201
中央公民館 (事務室)	0267-88-8417 4000
たてしな保育園	0267-56-0022 2100
こども未来館 (児童館)	0267-56-0248 8888
老人福祉センター	0267-56-1825 4091
立科温泉 権現の湯	0267-56-0606 4126

## 町のデータ12月 12月1日~12月31日の状況

人口 1月1日現在 (12月31日届出まで) ( )内は前月比

人口	7,185 (-7)	出生	2
男	3,574 (-2)	死亡	11
女	3,611 (-5)	転入	16
世帯数	2,832 (+3)	転出	14

## 気象

		今年	平年値
気温	平均	1.9℃	0.7℃
	最高極日	21.7℃/4日	21.7℃/H30
	最低極日	-9.6℃/16日	-17.4℃/H7
降水量		24.5mm	26.5mm
降水量(1~11月)		1035.0mm	1040.8mm
日照時間		155.2時間	165.0時間

## 救急

	出動件数		年間累計	
	発生件数	年間累計	発生件数	年間累計
交通事故	3	36	建物火災	0 1
その他	39	449	その他	0 5
合計	42	485	合計	0 6

## 休日緊急当番医

● 午前9時~午後5時 (歯科 午前9時~正午)

3	日	甘利医院わだ	小諸市	0267-26-5500
		佐久心臓血管クリニック	佐久市岩村田	0267-67-0022
		コスモス歯科	御代田町	0267-31-2284
10	日	高橋内科医院	小諸市	0267-23-8110
		うすだ医院	小諸市	0267-22-0483
		小松耳鼻咽喉科クリニック	佐久市岩村田	0267-66-6300
		松井歯科医院	佐久市望月	0267-53-8241
11	月	鳥山クリニック	小諸市	0267-26-0308
		佐々木医院	小諸市	0267-22-0503
		たばたクリニック	佐久市平賀	0267-63-2821
		田中歯科医院	佐久市望月	0267-53-4682
17	日	岩下医院	立科町	0267-56-3908
		こもろ医療センター	小諸市	0267-22-1070
		金澤病院	佐久市岩村田	0267-67-2048
		岡田歯科医院	小諸市	0267-25-4182
24	日	武重医院	小諸市	0267-22-0171
		桜井クリニック	小諸市	0267-26-1188
		フルタクリニック	佐久市中込	0267-63-0202
		土屋歯科医院	軽井沢町	0267-45-4512

緊急当番医については、予告なく変更される場合がありますので、有線放送、新聞又は当番医に直接確認の上、受診してください。休日・夜間における医療機関等の情報提供 ナビダイヤル 0570-08-8199

