

人と自然が輝くまち

広  
報

# たてしな

2018. **3**  
[平成30年]

No.529

膨らむ蕾に春の足音

## Index

- 特集 2020年東京オリンピック・パラリンピック  
ウガンダ共和国ホストタウン招致に向けて …… P4  
軽自動車の異動手続きを忘れずに …… P6  
国民健康保険の手続きはお済みですか? …… P8  
「平成30年度 検診申込書」のお知らせ …… P11  
高齢者肺炎球菌予防接種はお済みですか? …… P16  
たてしな保育園の子どもたち …… P18



立科町マスコットキャラクター  
「しいなちゃん」

風の子広場





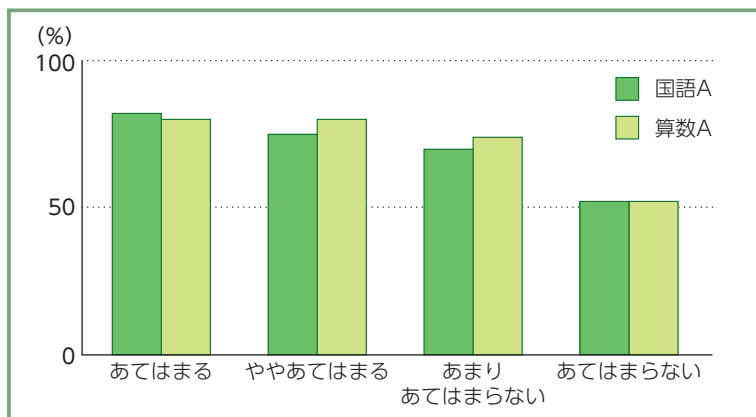
## 中学3年

家で予習復習をする生徒の割合が国県に比べてかなり低く、その分、毎日のTV・DVDの視聴時間が3時間以上という生徒が国県に比べて2割程度多い状況です。一方で、学校の休み時間や休日に、図書館に行って本を読む生徒の割合が国県に比べて2倍近く多く、良い習慣だと思われます。授業で学んだことを、他の学習や普段の生活の中で生かしていると考えられる生徒や、家の人と学校での出来事や将来のことについて話をする生徒ほど到達度が高くなっています。(2図参照)

### 3. 今後の対応

小中高連携事業の算数数学TT授業、および少人数学級指導によって、小学校の算数はABともに全国平均点を越えました。小中学校ともに、これまで同様、めあてと振り返りを確実にする授業、生徒が意見を交わし合い学び合う形式の授業に変えていく必要があります。中学で作成した学習の手引きの使い方や、各種のメディア使用方法について親との約束事を決める事など、家庭の協力もお願いしたいと思います。

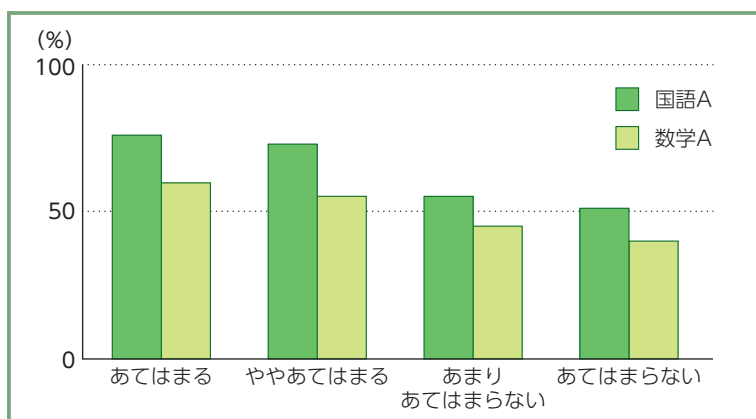
(1図) 生活実態アンケートと成就率とのクロス集計 (小学校)



**質問：算数の授業で公式やきまりを習うとき、そのわけを理解するようにしていますか**

あてはまると答えた児童の正答率は80～82%、ややあてはまると答えた児童の正答率は75～80%、あてはまらないと答えた生徒の正答率は52%です。

(2図) 生活実態アンケートと成就率とのクロス集計 (中学校)



**質問：家の人と学校での出来事や将来のことについて話をしますか**

あてはまると答えた生徒の正答率は60～76%、ややあてはまると答えた生徒の正答率は55～73%、あてはまらないと答えた生徒の正答率は40～51%です。

昨年4月に実施された全国学力調査について、文科省から出された報告書をもとに立科町教育委員会では、立科町の児童生徒の学力、小・中学校及び教育委員会の取り組み、そして「立科教育」のあり方、について検討と分析を重ね、下記のとおり考察致しました。

全国学力調査の実施については様々な見解があり、また、結果についても自治体・学校別の順位ばかりが議論の対象になりますが、立科町教育委員会は、この分析結果を、教師の授業改善、児童生徒の生活実態の見直し、今後の学校教育活動及び教育行政に生かし、「立科教育」の更なる充実に活かしてまいりたいと考えています。児童生徒の「生きる力」は、学校、家庭、地域が一体になって育てていくものです。今回の分析にご家庭、地域でも興味・関心をお寄せいただき、ご提言等があれば賜りたいと考えています。

## 1. 全国学力テストにおける町内児童生徒の結果について

### 小学6年

国語A・国語B・算数A・算数Bともに、国及び県の平均を上回っています。  
(Aは知識、Bは活用領域を表します。)

#### 学校での分析

今年の学年は授業で「考え合う」「知恵を寄せ合う」といった学習活動に力を入れてきた。他学年もこの方法を取り入れて知識注入型の一斉授業からの脱却が必要である。立科教育の核となっている算数数学の連携授業が機能して高学年で伸びる授業につながっている。また、今年の学年は、例年だと国県に比べてはるかに低かった家庭での復習ができています。(国より10%程度多い)

### 中学3年

国語A・国語B・数学A・数学Bともに、国及び県の平均をやや下回っています。

#### 学校での分析

国語も数学もあと1～3問正解となれば平均に到達する。国語については、授業中に自分の考えを、根拠を明確にして表現する力を付けさせる。数学については、学ぶ意義を見出せない生徒も多いので、必要性を感じられるような動機づけを工夫する。また、自分の考えをまとめ、グループで意見交換するような場面を多く設定していく。

## 2. 生活実態について全国や県との比較結果

### 小学6年

スマホ等の利用時間は国県と比べても少なく、良好な生活習慣です。学校の分析と同じく、授業中での話し合いで相手の意見を聞く、自分の意見を述べるという活動をしたと思っている児童の割合が国県に比べて20%も多く、また、そう思っている児童ほど学習到達度が高くなっています。公式やきまりを習うときそのわけを理解するようにしている児童は到達度が高い傾向にあります。(1図参照)

# 2020年東京オリンピック・パラリンピック ウガンダ共和国ホストタウン招致に向けて

町では、2020年開催予定の東京オリンピック・パラリンピックにアフリカのウガンダ共和国のホストタウン登録に向けて準備を進めています。

## これまでの経過

平成29年11月に、ウガンダ共和国の教育スポーツ友好交流コーディネーターに任命されている奥龍将氏（大阪府泉佐野市）から、國學院大學蓼科寮を経由して、ウガンダ共和国の2020年東京オリ・パラ大会出場にあたり、陸上競技中・長距離種目の事前合宿地として高地トレーニングのできる場所を探している旨の相談をいただきました。

奥氏は、國學院大學陸上競技部出身で、学生時代には白樺高原の同校蓼科寮で高地トレーニングの経験があることから、ウガンダ共和国から高地トレーニングの要望をいただいた際に立科町のことを思い出し、蓼科寮へお話されたそうです。

ウガンダ共和国のホストタウンとして、大阪府泉佐野市が既に登録されていますが、マラソンなどの陸上競技中・長距離種目は、標高1,500m以上の高地で事前合宿を希望されていて、大阪圏には適地が無いことから、当町へ合宿地の打診をいただきました。



12月3日開催の、福岡国際マラソン大会に出場し準優勝したロンドンオリンピック金メダリスト、スティーブン・キプロティッチ選手が、駐日ウガンダ大使館の書記官及び奥氏と共に12月5日に来町され、白樺高原のスポーツ施設を視察し、小・中学校の訪問で生徒と交流していただきました。

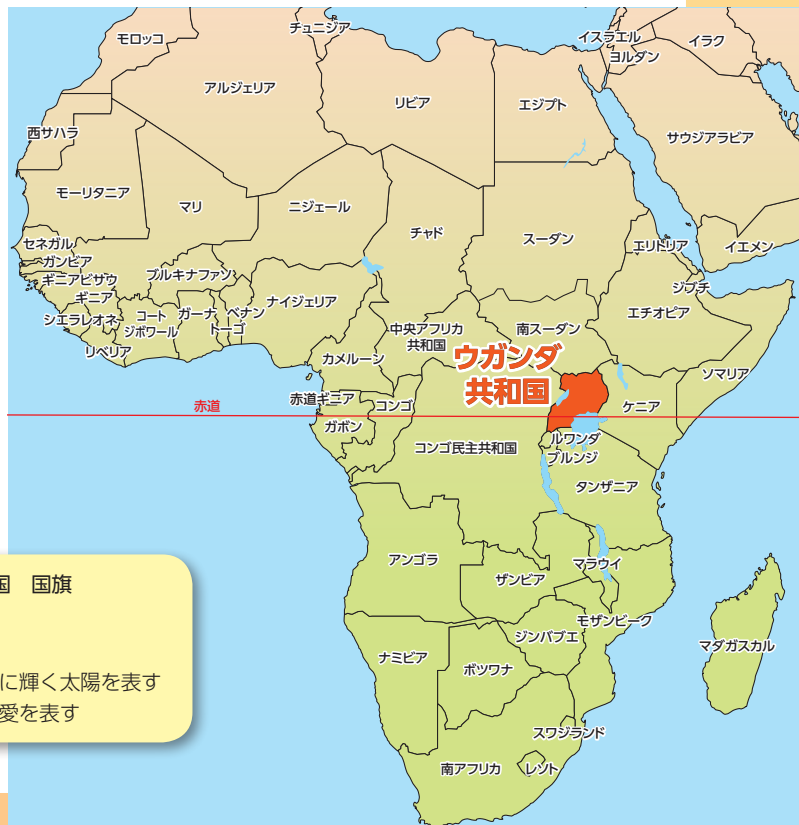
また、平成30年1月に、ウガンダ共和国のホストタウン登録申請を、県を通じて内閣府へ提出しました。

## 今後の予定

ホストタウン認定後は、招致委員会の発足等、事前合宿受入れに向けた活動の他、選手と町民の皆さんが交流を行い、友好関係を深めていく予定です。

## ウガンダ共和国

ウガンダ共和国は、アフリカ東部に位置する内陸国で、周りをケニア、タンザニアなどと接しています。面積は24万平方kmと、日本のほぼ本州にあたる大きさです。緑豊かな国土の美しさから、「アフリカの真珠」と称され、さまざまな観光名所があります。



ウガンダ共和国 国旗  
 中央 国鳥カンムリツル  
 黒 アフリカ人を表す  
 黄 アフリカの夜明けに輝く太陽を表す  
 赤 民族の融和と同胞愛を表す



# 交通安全

平成29年中の交通事故状況がまとまりましたのでお知らせします。

## 1. 長野県下の状況

区分	平成29年	平成28年	増減数
件数	7,952件	8,301件	△349件
死者数	79名	121名	△42名
負傷者数	9,726名	10,326名	△600名

## 2. 佐久署管轄区域内の状況

(佐久市・御代田町・立科町・小海町・佐久穂町・川上村・南牧村・北相木村・南相木村)

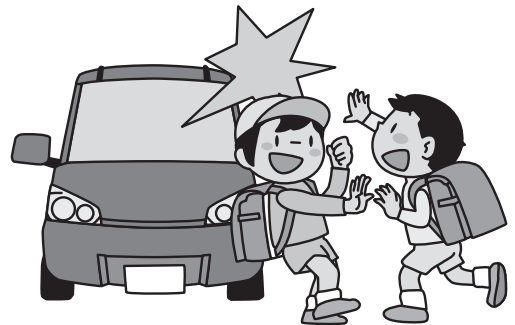
区分	平成29年	平成28年	増減数
件数	571件	515件	56件
死者数	4名	10名	△6名
負傷者数	737名	633名	104名

## 3. 立科町の状況

区分	平成29年	平成28年	増減数
件数	25件	31件	△6件
死者数	0名	0名	0名
負傷者数	40名	43名	△3名

ドライバーの皆さんは慣れた道でも十分な安全確認、信号機の遵守、歩行者への思いやりを忘れずに、また歩行者の皆さんも十分な注意をお願いします。

そして、運転中は前方注視が最も基本。脇見や考え事などは警戒心が希薄になり大変危険です。相手の動きをしっかりと確認するとともに、見えない危険に対しても、常に警戒心を高めて運転をしましょう。



まさか!のときのために

「東北信市町村交通災害共済」に加入しましょう

共済期間	平成30年4月1日から平成31年3月31日まで
共済会費	1人400円(年額)
共済見舞金	死亡見舞金 160万円
入・通院見舞金	最高40万円



自動車や自転車等の運行中における交通事故(接触、衝突、転落等)によりケガをした場合に対象となり、共済見舞金(基礎見舞金及び入院または通院日数に応じた見舞金)が支払われます。

※入院、通院、基礎見舞金は2日目から対象となります。

2月～3月に各地区の交通安全推進指導員を通じ、平成30年度分の加入を推進しますので、詳しくはその際の資料をご覧ください。

平成30年度から18歳以下(平成12年4月2日以降にお生まれの方)、身体障がい者手帳1級及び2級、療育手帳、精神福祉手帳をお持ちの方は公費(町で負担)加入となり、該当する方の加入手続きは不要です。

# 税務係 軽自動車の異動手続きを忘れずに

軽自動車税は、4月1日現在で軽自動車等を所有されている方（登録名義人）に課税されます。

次の場合には手続きが必要です。

- ① 車両置き場の市区町村が変わった場合
- ② 所有者が変わった場合
- ③ 廃車した場合

## 住所変更

就職や就学などで軽自動車やバイクを持って転出する方は、住民票の異動と一緒に車両の登録住所の変更手続きをしてください。

車両を町内に置いて住民票を移す方は、転出先の住所に納税通知書を郵送しますので納税についてお願いします。また、状況によってはご家族への名義変更や、使用しない場合は廃車することもご検討ください。

## 名義変更

他人に譲り渡した場合には名義変更手続きが必要です。変更しなければ、毎年4月1日現在の登録名義人の方に税金がかかります。

亡くなられたご家族の名義である場合も、速やかに手続きをお願いします。

## ご注意ください

手続きをしないでそのままにしておきますと、実際には既に譲り渡した車両等の税金が課税になったり、後々の手続きが煩雑になったりします。また、事故等で思わぬトラブルに巻き込まれることもあります。

## 住所変更や名義変更手続き（原付バイクの場合）

### 住所変更（転出）

立科町で廃車の手続きをしていただき、その際発行する「廃車受付証」を持参の上、転出先の市区町村で登録してください。

### 他人への名義変更

町内同士でも旧所有者の廃車手続きと新所有者の登録手続きが必要となり、標識（ナンバープレート）の交換が必要になります。

## 手続きには標識（ナンバープレート）をお持ちください。

※その他の車両については、下記を参照してください。

車種	手続き場所（お問合せ先）	必要なもの
原動機付自転車 (排気量125cc以下のバイク)	立科町役場 税務係 (転出先で引き続き使用の場合は転出先の市区町村役場でも可能)	標識（ナンバープレート）・印鑑 廃車受付証又は譲渡証明 等
軽四輪・軽三輪 排気量125ccを超えるバイク	(社)長野県自家用自動車協会川西支部 佐久市望月23-1 TEL.0267-53-2531 及び販売店等	標識（ナンバープレート）・住民票 印鑑・車検証（軽二輪は届出済証） 等

※手続きにより必要なものが異なる場合がありますので、それぞれの手続き場所へお問合せください。

## 新しい風（町長コラム） ⑳

米村匠人

韓国平昌で開催されたオリンピック冬季大会では、毎日のように日本人選手の熱い戦いが報じられ、その素晴らしいパフォーマンスに目を奪われ、テレビの前で大声で叫んでいたのは私だけではないかと思えます。オリンピックに出場する為に苦しいトレーニングを積み、前回大会（ソチ）でのリベンジを強く心に刻み、挑んだ選手の燃えるような闘志を強く感じました。表彰台上に上がった選手、思ったような結果が出せなかった選手、どちらにとってもまた新たなスタートが始まる瞬間となったことでしょう。

新たな活動を始める若いお母さん方、長く地域で活動をされているボランティア団体、町内企業の課題解決に取り組むイベントに集まった県内外の大学生・高校生達、歴史的に貴重な本陣の下張り・裏張りの保存に地道に取り組んでいる方々等。様々な課題に向かって一生懸命頑張っている姿は、何かアスリートと共通するところがあるように思えます。たとえ結果が、どのようなものであっても、継続して頑張ることの素晴らしさに感動して勇気もらっています。



## 引っ越しシーズン到来

住民係

# 転入・転出などの届出は忘れずに!

3月、4月は入学・就職の季節です。立科町に転入されたとき、町外へ転出される時等、住所に変更が生じたときは、すみやかに届出してください。

届出者は原則として異動者本人ですが、世帯主が代わりに届出することもできます。世帯主でない代理人が届出する場合、ご本人からの委任状が必要です。手続きの際、窓口に来られた方の本人確認をさせていただきます。運転免許証、個人番号カード、パスポート等のご提示をお願いします。

なお、正当な理由がなく、14日以内に届出をしない場合、過料に処せられることがありますのでご注意ください。

種類	届出期間	届出に必要なもの
<b>転入届</b> 町内に住所を移した時	転入してから 14日以内	<ul style="list-style-type: none"> <li>・印鑑</li> <li>・転出証明書（前住所地で発行されたもの）</li> <li>・個人番号カード（通知カード）</li> <li>・住民基本台帳カード（該当者）</li> <li>・障害者手帳（該当者）</li> </ul> ☆運転免許証などの本人確認できる書類
<b>転出届</b> 町外へ住所を移す時	転出前、または 転出後14日以内  ※郵送でも請求 ができます	<ul style="list-style-type: none"> <li>・印鑑</li> <li>・印鑑登録証（登録者）</li> <li>・個人番号カード（該当者）</li> <li>・住民基本台帳カード（該当者）</li> <li>・国民健康保険証（加入者）</li> <li>・後期高齢者医療保険証（該当者）</li> <li>・介護保険証（該当者）</li> <li>・福祉医療受給者証（該当者）</li> </ul> ☆運転免許証などの本人確認できる書類
<b>転居届</b> 町内で住所を変更した時	転居してから 14日以内	<ul style="list-style-type: none"> <li>・印鑑</li> <li>・個人番号カード（通知カード）</li> <li>・住民基本台帳カード（該当者）</li> <li>・国民健康保険証（加入者）</li> <li>・後期高齢者医療保険証（該当者）</li> <li>・介護保険証（該当者）</li> <li>・福祉医療受給者証（該当者）</li> <li>・障害者手帳（該当者）</li> </ul> ☆運転免許証などの本人確認できる書類

役場では毎週月曜日（当日が休日の場合は翌日）時間外の窓口業務を午後7時まで実施していますのでご利用ください。

お問合せ先 町民課住民係 電話 88-8404

## 町議会3月定例会のお知らせ



### 3月定例会日程（予定）

議会事務局

- 3月 2日(金) 午前10時～ 本会議（提案説明）
- 5日(月) 午前10時～ 本会議（提案説明）
- 6日(火) 午前10時～ 本会議（議案質疑委員会付託）
- 7日(水) 午前10時～ 本会議（一般質問）
- 8日(木) 午前10時～ 本会議（一般質問）
- 9日(金) 午前 9時～ 社会文教建設常任委員会
- 12日(月) 午前 9時～ 総務経済常任委員会
- 13日(火) 午前 9時～ 予算特別委員会
- 14日(水) 午前 9時～ 予算特別委員会
- 19日(月) 午後1時30分～ 本会議（委員長報告・討論・採決）

## 健康保険の異動があった場合はご注意ください

- ・ 社保等の加入日以降に国保の保険証を使用して医療機関を受診できません。
- ・ 社保等の保険証は加入日からお手元に届くまで数日かかる場合があります。  
その間の医療機関への受診方法は、お勤め先へご確認ください。
- ・ 社保等への加入日以降に、国保の保険証を使用した場合、その間の医療費を町に返還していただく場合があります。

### ①就職したとき（国保脱退）

国保加入者が、会社等の健康保険（社保等）に加入することで、国保から脱退する場合、国保資格は自動的に喪失しません。異動があった日から14日以内に、必ず手続きをお願いします。手続きを行わないと、保険の二重加入となります。

#### 【手続きに必要なもの】

- ① 国民健康被保険者証
- ② 会社等の健康被保険者証
- ③ 運転免許証等の本人確認できるもの
- ④ マイナンバーカードまたはマイナンバー通知カード
- ⑤ 印鑑

### ②退職したとき（国保加入）

退職等により会社等の健康保険（社保等）を脱退する方は、国保加入の手続きをお願いします。

#### 【手続きに必要なもの】

- ① 社会保険等資格喪失証明書  
(勤務先等から発行されます)
- ② 運転免許証等の本人確認できるもの
- ③ マイナンバーカードまたはマイナンバー通知カード
- ④ 印鑑

### ③大学等へ進学するため転出するとき

大学等へ進学するために町外へ転出する方は、学生用の被保険者証（マル学保険証）を発行しますので、手続きをお願いします。マル学保険証が交付された国保加入者の資格は、転出前の世帯に所属していますので、転出先で新たに国保加入する必要はありません。

#### 【手続きに必要なもの】

- ① 国民健康被保険者証
- ② 運転免許証等の本人確認できるもの
- ③ マイナンバーカードまたはマイナンバー通知カード印鑑
- ④ 印鑑
- ⑤ 在学証明書（合格通知などの入学事実が確認できる書類でも可。ただし、入学後に在学証明書を提出）



## ご宴会承ります

自家獲りジビエや地場食材を  
ふんだんに使ったお料理をご提供します

お一人様2,000円～、定員4～15名 ご予算に応じて承ります

貸しスペース利用可：2時間1,000円/名  
平日10:00～16:00（応相談）  
コーヒーサービス、キッズスペース、Wi-Fi、ネットワークプリンタ完備



女神湖通り沿い  
白樺高原国際スキー場  
徒歩2分

〒384-2309 長野県北佐久郡立科町芦田八ヶ野1043 / TEL:0267-55-7890



# 10年後に安心して生活できる町をつくるために

みんなで“ずく”だせ！ どうする わが町暮らしの支え合い 開催

■日時 3月10日(土) 午後1時30分～4時

■場所 老人福祉センター集会室 ■参加費 無料

午後1時～受付

午後1時30分～2時30分 講演「集まり始めた！住民主体の地域支えあい」

講師 大塚和枝氏 (佐久市内山 いずみ会代表)  
磯村 聡氏 (つながり自然農園)

午後2時30分～4時 懇話会「お茶を飲みながら立科町のこれからについて話そう」

住民・町内施設による展示、販売あり  
(コーヒー、こまめちゃん、つるしびな等)

平成28年12月～たてしな“ずく”りの会、平成29年4月～生活支援コーディネーター（地域支えあい推進員）を設置して、約1年。少子高齢化が進む中で、子どもからお年寄りまでが安心して生活できる町を目指して話し合ったり、活動したりしています。

住民の意見を活動に生かしていきたいと思っておりますので、皆さんご参加ください。

■主催 たてしな“ずく”りの会 -立科町暮らしづくりの会- ■共催 立科町社会福祉協議会 立科町

■お問合せ 立科町地域包括支援センター 電話 88-8406・88-8418

## 「みんなが主役～元気な地域づくりセミナー～」を開催

1月20日(土)に、セミナーを開催し、野方のウォーキンググループが行っている、仲間づくりの活動紹介をしていただき、その後、全国コミュニティライフサポートセンター理事長池田昌弘氏の「宝物さがしから始まる地域づくり」と題した講演がありました。

全国を回り、身近な地域づくりや繋がりづくりを実際に見てきた講師のお話しは、参加した皆さんの参考になったように感じました。

当日は、予想を上回る約90名の皆様に参加していただきました。ありがとうございました。



## こちら 地域包括支援センターです！ 高齢者支援係

### 「ひまわりの会」をご紹介します

「ひまわりの会」は、家庭で介護をされている方の会です。介護にかかわっている方々が集い、助け合い、学び合いを深めていくためにつくられた会です。

#### 主な事業内容

- 交流会…お茶会、忘年会 ●慰労……リフレッシュ日帰り旅行
- 介護者の健康……健康体操、健康講話等
- 介護に関する相談学習会……介護保険、認知症の話等

参加費 事業によっては一部負担金をいただく場合があります。

介護者同士、理解しあえる事は多いものです。

2か月に1回、集まり楽しく過ごしています。いつでもお気軽にご参加ください。

お問合せは地域包括支援センター（役場高齢者支援係）電話 88-8406までご連絡ください



平成29年12月 年忘れコンサート

## ～1人ひとりの気づきと見守りを大切にしよう～ 3月は自殺対策強化月間です！

### 日本の現状

平成28年の我が国の自殺者数は、21,897人で前年と比べ2,128人（8.9%）減少しています。性別では、7対3の割合で男性が多く、その中でも40歳代～50歳代の働き盛りの方の自殺が多い傾向にあります。

また、先進国の中でも日本の自殺率は突出して高く、若者の死因第1位が自殺である国は日本だけです。

自殺は、個人的な問題とされがちですが、その多くは、「健康問題」「生活困窮」「過労」「家庭問題」など様々な要因が複雑に関係し、「自殺は、その多くが追い込まれた末の死」とであると言えます。

### 身近な人のこんなサインに注意しよう

- 数が減って元気がない
- 孤立している
- 「消えてしまいたい」「死にたい」などと口にする
- お酒の量が増えた
- 自分の健康をかえりみない



### 大切な命を守るために

身近な人の変化に気が付いたら、「死にたい」と打ち明けられたら……

- ① まずは声をかけましょう。（気づき）
- ② ゆっくり相手の話を聞きましょう。（傾聴）
- ③ 専門の相談機関や医療機関に相談をつなげましょう。（つなぐ）
- ④ 温かく寄り添い、見守りましょう。（見守り）



### 身近な相談機関

■ 環境保健係（保健師） 電話 88-8407（直通） 電話 56-2311（代表）

■ 精神保健福祉センター 電話 026-227-1810

相談日：月～金曜日（土・日・祝日、年末年始除く） 時間：午前8時30分～午後5時15分

苦しい時・切ない時は、誰かに話して心を整理しましょう。話すことで、心が落ち着くこともあります。

一人で抱え込まないことが大切です。

3月は、自殺対策強化月間です。地域全体で心の健康と命の大切さについて考えてみましょう。

### 環境保健係

みんなで

食育



### 聞くに聞けない「便秘」の話②

#### ● 食べてから出るまで

□から肛門までの長さは、大人で約9メートル、時間にして約1～3日後に排泄されます。

#### ● 便秘解消法

便秘解消の基本は①生活②食事③薬です。③の薬は最終手段と考えて、まずは生活習慣を見直すところから始めましょう。

#### ① 生活習慣を整える

- ・ 排便の習慣づけ
- ・ 便意を我慢しない
- ・ 起床してすぐにコップ一杯の水（お湯）を飲む
- ・ 適度な運動を行う



#### ② 食生活を整える

- ・ お腹のマッサージ・指圧も効果的
- ・ きちんと3食食べる
- ・ 水分を多くとる
- ・ 食物繊維を多くとる（症状によって必要な食物繊維の種類は異なる）
- ・ 適度な発酵食品や植物性油をとる
- ・ マグネシウムを含む食材をとる（海藻、玄米、干しエビ、ごま、ナッツ類など）
- ・ タンニンを含む食材は要注意！便秘気味の方は摂りすぎないように注意しましょう



# 「平成30年度 検診申込書(受診状況調査)」のお知らせ 環境保健係

平成30年度に町が実施する各種検診の申込みと併せて受診状況調査を行います。全世帯に通知される申込書(受診状況調査)に必要事項を記入し、平成30年3月25日(日)までに、地区の保健委員さんまで提出ください。(蓼科地区は、総合観光センター又は、役場へ提出ください。)

検診内容は、通知に同封されています案内で確認してください。申込書のお名前前の記載は、30歳以上の方と20歳代偶数年齢の女性となっています。

※申込をされない方も、いずれかの項目に○をして、提出くださるようお願いいたします。

**記入例** 必ずご記入ください

**平成30年度 検診申込書(受診状況調査)**

下記の該当する番号に○をしてください。  
 ・受診状況調査を兼ねていますので、申込をされない方も「他で受診」「受けない」に○印をして提出をお願いします。  
 ・年齢は、平成31年3月31日時点の年齢です。対象とならない検診は、「\*\*\*\*\*」を表示してあります。

3月25日(日)までに地区保健委員に提出してください。 ※蓼科地区は、総合観光センターまたは役場へ

対象者氏名	特定健診 (健康診査)	大腸がん検診	前立腺がん検診	胃 検 診 (バリウム)	婦人科検診	肺がん
30歳以上 (40歳~74歳は 国民健康保険加入者のみ)	40歳以上	50歳以上	50歳以上 偶数年齢	20歳以上 偶数年齢	40歳以上 3年 喫煙	
立科 太郎	111. 集団健診 112. 町内個別 113. 町外個別 21. その他	1. 町検診申込	1. 町検診申込	11. 町検診申込 *****	11. 町検診申込 *****	11. 町検診申込
立科 花子	111. 集団健診 112. 町内個別 113. 町外個別 21. その他	11. 町検診申込	11. 町検診申込	11. 町検診申込	11. 町検診申込	11. 町検診申込
人間ドックや治療中の医療機関で検査 している方、受けないという方は、 「その他」に○をつけてください。	11. 集団健診 112. 町内個別 113. 町外個別 21. その他	11. 町検診申込	11. 町検診申込	11. 町検診申込	11. 町検診申込	11. 町検診申込
町が実施する特定健診を申し込む場合は、 集団健診・町内個別・町外個別から選ぶ。	111. 集団健診 112. 町内個別 113. 町外個別 21. その他	11. 町検診申込	11. 町検診申込	11. 町検診申込	11. 町検診申込	11. 町検診申込
受けない場合も ○をつけてください	11. 集団健診 112. 町内個別 113. 町外個別 21. その他	11. 町検診申込	11. 町検診申込	11. 町検診申込	11. 町検診申込	11. 町検診申込
「*****」の上に○はしない。 奇数年齢で胃検診・婦人科健診を申込み 場合は、電話で申込みをする。	111. 集団健診 112. 町内個別 113. 町外個別 21. その他	11. 町検診申込	11. 町検診申込	11. 町検診申込	11. 町検診申込	11. 町検診申込
電話番号、または有線 ※必ずご記入ください	111. 集団健診 112. 町内個別 113. 町外個別 21. その他	11. 町検診申込	11. 町検診申込	11. 町検診申込	11. 町検診申込	11. 町検診申込

年一度は健康診査を受けましょう！ ～早寝・早起き・朝ごはん・こまめに動いてニコニコ生活!!～

## 権現の湯 から お知らせ



権現の湯  
電話 56-0606  
有線 4126

## 町民特別御優待券の利用について

平素は権現の湯をご利用いただき誠にありがとうございます。

平成29年度町民特別御優待券の有効期限は3月31日(土)までとなっておりますので、それまでにご利用いただきますようお願いいたします。なお、平成30年度の町民特別御優待券につきましては、4月下旬に各部落長さんを通じて各戸に配布させていただきます。

## 権現の湯 感謝祭開催のお知らせ

皆様の日頃のご愛顧に感謝の気持ちを込めて、感謝祭を開催いたします。

豪華賞品が当たる抽選会やこの日だけの特別企画もご用意しておりますので、ご家族お揃いでお出かけください。皆様のお越しをスタッフ一同心よりお待ちしております。

- 日 時 3月11日(日)
- 内 容 ポイント2倍(当日券・回数券・贈答券ご利用のお客様)  
カラオケ無料(午前10時~午後4時まで)  
お楽しみ抽選会(1回目 午前11時30分~、2回目 午後3時30分~)  
権現亭のソフトクリーム100円割引(通常250円を150円で提供)

☆特別企画☆ 11回券プリペイドカードを当日に限り12回券、4,000円で販売

- 立科小学校/午前9時～午前11時30分  
電話 56-3131 (呼)・有線2190 (呼)
- 立科中学校/午後2時～午後5時  
電話 56-1076 (呼)・有線2251 (呼)
- 立科町児童館/  
午前 11時40分～午後1時30分  
電話 56-0303 (直通)  
有線 8889 (直通)

※予約をされる方は児童館または小・中学校の  
教頭先生へご連絡をお願いします。

# アインシュタインの苦悩

～ 政治は物理学よりも難しい… ～

立科町教育相談員 岩上起美男

判断に迷ったとき、「あの御仁ならば、この難題をどう受け止め、どのように判断するのだろうか。」と、すがりたいうような気持ちになることがあります。

「広報たてしな」でも何度か、「五無齋先生がご存命ならば、今日の我等に何と言われるのだろうか。」「良寛さんが、今日の日本人の言葉使いを目の当たりにされたならば、何と言われるのか、甚だ気になる場所です。」と書きました。

真剣に悩み、考えれば考えるほど効果的な解決策を見出せないとき、心の中で偉大な先人や崇敬する先輩に問いかけますと、必ずや確かな道筋を示してくれまします。原点に戻りなさい、視座を移しなさい、と。

自分自身への訊問を重ね、やや平静を取り戻して原点と思しきところに立ち、視座を180度移動しますと、あれほど思い悩んでいた何とも厄介な枝葉末節の部分がスウツと消え、問題の本質が浮かび上がって見えることがあります。ただし、凡愚の身の哀しさ……、本質が見えたような誤解や錯覚に陥ることもしよつちゅうであり、決して迷いと悩みが尽きることはありません。

昨今、「あの御仁ならば……?」とよく考えるのは、かのアルバート・アインシュタイン(1879～1955)です。

なぜなら、優れた物理学者であり、平和主義者であり、そして、苦悩の人であるアインシュタインは、「核」の傘下にあつて、「核」によつて不気味な均衡を保ち、ややともすると、子どもから「教育」を奪いかねない今日の国際社会に、真の平和をもたらし英知と実践力、影響力を有する方であると思われるからです。

ドイツに生まれたユダヤ人のアインシュタインは、ナチスの迫害から逃れるために亡命したアメリカで、ナチスが原子爆弾を製造して世界制覇を企てていることを知り、1939年8月、フランクリン・ルーズベルト大統領に手紙で、ナチスよりも先に原子爆弾を製造しないと大変なことになると進言しました。

この、高名なノーベル物理学賞受賞者からの手紙が契機となり、アメリカは、巨額の製造費を投じて、メキシコ国境に近い砂漠の町に大規模な研究所を建て、何千人という科学者を集め、1942年、原子爆弾を完成させました。

1945年の夏、ナチスの世界制覇を阻止するために進言した原子爆弾が、20数年前に訪れた日本に相次いで投下され、一瞬のうちに、二つの都市が全滅に近い状態になってしまったことに大きな衝撃を受けました。

終戦後も、ナチスに原子爆弾を製造す

る科学力がなかったことを知り、「それを知っていたら、指一本動かさなかつたらどうに……。」と、大統領に手紙を書いたことを非常に悔やみ、悩みました。

そして、晩年、戦争反対と核廃絶を自身の責務として、原水爆戦争による人類滅亡の危機を訴え、国際連合に、「国連の組織を改めて、世界政府を作り、核兵器をその管轄下に置くべきである。」と提唱したアインシュタインこそ、まさに「あの御仁ならば……?」という期待にふさわしい人物と考えたのです。

立科中学校の図書館蔵書「科学の巨人アインシュタイン」(岡田好惠著)によりますと、アインシュタインは、次のような波瀾の生涯を歩みました。

1879年(明治12年)3月14日、ドイツのウルムという町で生まれました。父親は、兄と共同で小さな電気工場を営んでいました。母親は、しっかり者の主婦で、ピアノが得意でした。父からは文学、母からは音楽、そして、父の兄(伯父)から科学の影響を受け、この三つの世界が、アインシュタインの一生の大きな柱となりました。

幼いアインシュタインの小さな頭の中は、疑問だらけの「なぜなぜ坊や」でした。小学校やギムナジウム(日本の中学校と高校を一緒にしたような学校)に通



っていたところ、学校はあまり好きではなかったようです。軍隊のような雰囲気、教師が「なぜなぜ坊や」の疑問に答えてくれなかったからです。そのため、インシュタインの興味・関心は科学の本に向き、ガリレオ・ガリレイやアイザック・ニュートンに強く心惹かれました。

数学と理科の成績は抜群でしたが、語学の成績が悪かったため、スイスのチューリッヒ工科大学の入学試験に一度失敗し、翌年、入学しました。

21歳で同大学を卒業し、スイス特許局に就職しました。局の仕事を3時間で効率的に片付け、子どものころからの、「自然には必ず隠された法則がある。その自然の法則を一つでも多く見つけたい。」という願いを実現するために、物理学の研究に励みました。そして、26歳のとき、「光子説」「ブラウン運動理論」「特殊相対性理論」の三論文を発表し、物理学者の間で大評判になりました。

37歳のとき、「一般相対性理論」を発表しました。三次元の空間（立体空間）に時間を加え、四次元の空間を想像することに成功した……、ということですが、老生は、子どものころから、「アインシュタイン」と「相対性理論」という言葉は、難解極まりないものの代名詞のように思い込んでおり、今も到底その理論を理解することはできません。

1922年（43歳）、日本に招かれ、日本に向かう船中で、ノーベル物理学賞受賞の知らせを受けました。1ヶ月余の滞在中、日本各地で「相対性理論」の講演を行い、日本人の熱心さで行儀の良さに心から感動しました。遠い東洋の国、日本への講演旅行は喜びにあふれた幸運の旅であったのです。

しかし、その11年後、ドイツでヒトラーが政権を取り、ユダヤ人の迫害と追放が始まりました。ヒトラーが作成した処刑予定者リストの先頭はアインシュタインで、多額の懸賞金もかかっているという噂を耳にし、避難していたベルギーからドーバー海峡を渡り、ロンドンに逃れました。そして、2週間後、ニューヨークに向かいました。

アメリカ国籍を取得し、ユダヤ人の仲間を救済するために力を尽くすと同時に、寸暇を惜しんで研究を続けました。

広島と長崎に原子爆弾が投下された直後、アインシュタインは、アメリカ国民に対して、「原子力は、人間の手に余るほど危険な力です。次の戦争で使われたら、世界は破滅するでしょう。だから、絶対に戦争が起こらないように努力しなければなりません。アメリカ人は、世界に先駆けて原子兵器の秘密を握った国民として、このことを、ぜひ自覚してほしい。」と訴えました。

さらに、原子力発電をはじめとする原子エネルギーの平和利用についても、アインシュタインは慎重な考えを持っていました。1945年（66歳）、ある雑誌に、「将来、原子力が人類に大きな恵みをもたらすとは、今の私には考えにくいのです。原子力は脅威です。」と書きました。そして、「人間は、原子力を発見できたのに、どうして、それを管理できないのでしょうか。」と問われると、皮肉を込めて、「それは、政治が物理学よりも難しいからですよ。」と答えました。

苦悩の科学者、アインシュタインは、7年前の福島第一原発のあの凄惨な事故について、何を語るのでしょうか……。

原子力慎重論者であるアインシュタインは、「政府が目標とする原発比率を達成するために、再稼働や高経年原発の稼働延長、さらに、新設も必要である。」という主張と、「脱原発、原発ゼロを目指すべきだ。」という主張がぶつかり合っている今日の日本に、何を思うのでしょうか……。

晩年、戦争反対と核廃絶を自身の責務としたアインシュタインは、「原子力基本法」が平成24年に改定された際、その目的に、「我が国の安全保障に資すること」という文言が追加されたこと、そして、唯一の戦争被爆国である日本が「核

兵器禁止条約」に参加しないことに対して、何と言うのでしょうか……。

平和主義者、アインシュタインは、平成23年3月11日19時18分、内閣総理大臣が発令した「原子力緊急事態宣言」が、今も解除されていない状況について、何を思い、何を語るのでしょうか……。

「原発」の問題を考えるとき、何よりも、子どもたちの健康と成長、未来、そして、教育を第一に判断すべきです。その判断の原点は、平和主義者であるがゆえに、ファシズムを憎み、原子爆弾の製造を進言したアインシュタインの苦悩にあるのではないのでしょうか。

三月は、分かれ（分かれ道）に立ち、自分の道を歩み出すときであり、また、会者定離（出会った人はいつか必ず別れるという教え）のときです。

児童・生徒は、この時節、卒業や進学、進級、先生方の転任など、幾つもの分かれと会者定離を経験しますが、それぞれの分かれと会者定離にきちんと向き合い、また一回り大きく成長する春三月であってほしいと願っております。

《参考図書》「科学の巨人 アインシュタイン」

岡田好恵著 講談社発行 ほか

## 新着図書



### 「銀河鉄道の父」

門井 慶喜 (著) 講談社 (出版)

生涯夢を追い続けた宮沢賢治と、父でありすぎた父・政次郎との対立と慈愛の月日を、父の視点から描く。第158回直木賞受賞。

### 「ドームがたり」

アーサー・ビナード (作) スズキ コージ (画)

玉川大学出版部 (出版)

原爆ドーム。はたして、これほど名前を変えられた建物が、世界の中でほかにあるのだろうか？未来へ記憶をつなぐ一冊。

## お知らせ

「ちゅうりっぷの会」による

### 乳幼児のためのおはなし会

日時 3月28日(水) 午前10時30分～

場所 中央公民館 視聴覚室

対象 0歳児～

大型絵本・パネルシアターなど親子でお楽しみください！

## 図書室利用案内

### 開室時間

●月曜日～土曜日 午前9時30分～午後6時  
(土曜日は午後5時)

●日曜日・祭日 午後1時～午後5時

\*お一人 5冊まで 2週間借りられます

## おでかけ絵本室

図書室の絵本が、館内のたたみの部屋(創作室)へおでかけする、「おでかけ絵本室」を開室します。

3月23日(金)～4月15日(日)

[時間は図書室開室時間と同じ]



## 臨時休室のお知らせ

蔵書点検の為、次のとおり図書室をお休みさせていただきます。ご迷惑、ご不便をおかけしますが、ご理解、ご協力をお願いいたします。

3月7日(水)～3月9日(金)  
(公民館は使用できません)

立科町公民館(教育委員会 社会教育人権政策係) 電話 0267-88-8417 有線 4000

## 人権が尊重される社会 人権だより

人権センター(社会教育人権政策係)

教育委員会

### 女性相談員による「暮らしの中の悩み相談所」の開設について

佐久人権擁護委員協議会により「暮らしの中の悩み相談所」が次のとおり開設されます。家庭内における様々な問題、近隣のもめごと、プライバシーに関する問題、いじめなど子どもに関する問題等、女性人権擁護委員が相談に応じます。

相談内容の秘密は固く守られますので、ひとりで悩まず、お気軽にご相談ください。

●日 時 3月4日(日) 午前10時から午後3時

●場 所 佐久市取出町183 野沢会館

●相談内容 家庭内における様々な問題・近隣のもめごと・プライバシーに関する問題・いじめなど子どもに関する問題等

●お問合せ先 佐久人権擁護委員協議会事務局 電話 0267-67-2272

住所 佐久市猿久保890-4 長野地方法務局佐久支局内







# たてしなスマイル交通 からのお知らせ



おやまちゃん おこめちゃん りんごちゃん

公共交通を  
ご利用ください

立科町には、町内を運行する路線バス「たてしなスマイル交通」3路線のほか、東信観光バス(株)が運行する大屋方面への中仙道線と丸子方面への丸子線、千曲バス(株)が運行する佐久平方面への中仙道線が運行されています。

各路線、町内外への通院や通学に利用されている大変重要な交通手段ですが、利用者が少なく、今後の利用状況によっては、運行規模の縮小等見直しが必要になります。

これからも運行を継続していくためには、多くの皆様にご利用いただくことがとても大切です。子どもや高齢者、いわゆる交通弱者の足となる公共交通を守るため、是非ご協力をお願いします。

## 平成29年度利用者数 (速報値)

	利用者数 (12月末まで)	月平均利用者数 ( ) 内は昨年度比
西回り線	5,388名	599名 (-70)
東・南回り線	3,775名	419名 (-39)
シラカバ線	6,342名	705名 (-94)
全路線	15,505名	1,723名 (-204)

### 福祉型デマンドタクシーもご利用ください

スマイル交通ではバスに併せて福祉型デマンドタクシーを運行しています。「身体障害者手帳の所有者」などの要件に該当する方が利用対象で、ご利用いただくには事前登録が必要となります。

詳しくは企画課までお問合わせください。  
(電話 88-8403)

立科町のテレワーク事業の取組みをご存知ですか？立科町では企業進出型と雇用創出型の2本立てで準備を進めています。このうち、町の方々にテレワークでお仕事をしてもらう雇用創出型の取組みが始まりました。週に3日、ふるさと交流館「菅田宿」で立科町のママさん達のワーカー研修を開催しています。ママさん達、とても熱心に受講していただいています。今後、テレワークで働きたい方の募集を広く行っていくと思いますが、ご興味ある方は、毎週火・水・金の午前中、見学にいらしてください。(ママさんでなくても歓迎です)



### ● 協力隊の移住・定住促進担当、牧内久美です

立科町は古くからのりんご名産地で、農家の方の栽培技術の高さやりんごの栽培に適した気候により県内でも果樹栽培において大きなアドバンテージを持った土地であることから、今後多くの方が町へ就農希望されることになると考えています。立科町が誇るりんごを多くの方に知ってもらえるようこれからも努力していきたいと思えます。



### ● 農業振興担当、中島貴広です

りんごの栽培経営を目指す就農希望者を立科町に呼び込むために、2月10日に東京都池袋で開催された「新・農業人フェア」に参加しました。

当日のフェアには、近年の農村回帰ブームを反映して多くの就農希望者が参加され、当町のブースにも多くの方が来られました。

ぞくぞく!!  
地域おこし協力隊  
“奔走中”

# 高齢者肺炎球菌予防接種はお済みですか？

環境保健係

平成29年度の高齢者肺炎球菌予防接種は、3月31日で終了します。今年度対象の方は、4月以降に町が実施する定期接種として受けることができません。(任意接種として受けることは可能です)

※過去に接種したことがある方は対象外です。

【接種回数】 1回

【料 金】 2,000円

【接種会場】 契約医療機関

【持 ち 物】 町から送付されている予診票、接種済証

年齢	平成29年度の対象者
65歳	昭和27年4月2日生～昭和28年4月1日生の方
70歳	昭和22年4月2日生～昭和23年4月1日生の方
75歳	昭和17年4月2日生～昭和18年4月1日生の方
80歳	昭和12年4月2日生～昭和13年4月1日生の方
85歳	昭和 7年4月2日生～昭和 8年4月1日生の方
90歳	昭和 2年4月2日生～昭和 3年4月1日生の方
95歳	大正11年4月2日生～大正12年4月1日生の方
100歳	大正 6年4月2日生～大正 7年4月1日生の方

# 立科町結婚新生活支援事業補助金 受付中

企画振興係

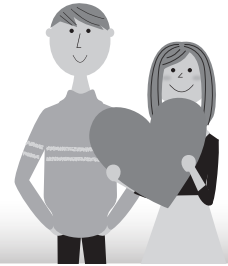
町では新婚世帯の新生活スタートを応援するため、住居費や引越し費用の一部を補助します。

申請期間は平成30年3月31日までです。お早めにご相談・申請をお願いします。

補助対象となる世帯の要件及び補助金の対象となる経費は、ホームページをご覧ください。

いただくか企画振興係へお問合せください。

- 補助金額 上限額24万円とし、予算の範囲内で交付します。
- 申請期限 3月31日まで
- お問合せ先 企画振興係 電話 88-8403



# 平成30年 春季自衛官等募集案内

①予備自衛官補(一般・技能)  
受験資格

(一般) 18歳以上34歳未満の者

(技能) 国家資格免許を保有する18歳以上53歳未満(保有する免許による)

※年齢は7月1日(日)現在

受付期間 4月6日(金)まで

採用試験 4月14日(土)～18日(水)の指定する1日

②自衛隊幹部候補生  
受験資格

(大卒程度試験)

・20歳以上22歳未満の者で大学を卒業した者(卒業見込みを含む)

・22歳以上26歳未満の者

・22歳以上28歳未満で修士課程等を修了者(学位取得見込みを含む)またはこれに相当する者

(院卒者試験)

・20歳以上28歳未満の者で修士課程修了者

※資格は平成31年4月1日現在

受付期間 3月1日(木)～5月1日(火)

1次試験 5月12日(土)・13日(日)

お問合せ先

自衛隊長野地方協力本部

上田地域事務所まで

電話 0268-22-5267



# お墓Q&A ◇各種ご質問にお答えしますので、お気軽にお問い合わせください。

Q. 好きな型・色でお墓を建てたいのですが、法的な規制はありますか？

A. 一般的には規制はありません。しかし、霊園によっては、型・色・サイズなど規制がある場合があります。

最近では、オリジナリティ豊かな型のお墓を見かけるようになりましたね。

至和田 長和町 消防署 道の駅 至丸子 至立科

齋藤木材 工業様 櫻井石材 森林組合様

長和町古町4459 (長門バイパス沿い)

墓石・記念碑・石工事一式  
**櫻井石材株式会社**  
☎0268-68-3859 FAX0268-68-4444

立科町では、地域経済の活性化を図るため、民間企業等の広告を有料で掲載しています。《お問合せ先：企画課企画振興係》





白樺高原  
便り

白樺高原総合  
観光センター

## 町民リフト券無料のお知らせ

3月21日(祝・水)から4月1日(日)まで町民のリフト券が無料となります。  
ぜひ、ご家族・友人とスキー・スノーボードにお出かけください。  
なお、リフト券は白樺高原総合観光センターで発券しますので免許証等の  
住所が証明できるものを必ずご持参ください。

スキー場イベント情報 お問合せ先 (一社) 蓼科白樺高原観光協会 電話 55-6654

## 第20回 KID'Sスキー大会

日時 3月11日(日)  
場所 白樺高原国際スキー場  
競技種目 ソフトポールを使ったタイムレース  
当日はゆかいな応援があります！  
参加資格 小学生未満(未就学)のちびっこスキーヤー  
※必ず保護者同伴のこと  
参加定員 先着50名様まで(当日受付または事前申し込み)  
参加料 500円(ただし町内在住のお子様は無料)  
表彰 1位から3位まで・全員に参加賞



※表彰式終了後おいしいふわとろ焼きマシュマロを  
しいなちゃんから先着100名様にプレゼント。

## ふれあいふるまいサービス

日時 3月18日(日) 正午より  
場所 白樺高原国際スキー場  
内容 温かいすいとんのサービス



## お得情報

ホワイトデーサービス 3月14日(水)

来場の女性のお客様にプレゼント!!

スキーこどもの日 3月18日(日)

毎月第3日曜日  
小学生以下 リフト1日券無料(団体は対象外)



お問合せ先 白樺高原総合観光センター 電話 55-6201



# たてしな保育園の 子どもたち

## ひよこ組

寒い日が続きますが、外でも中  
でもこんなに元気いっぱい遊べ  
るようになりました！



## あひる組

まゆ玉作りをしました。小さなかawaii手で、ま  
んまるおだんごや、きゅうり、豆の形を作りまし  
た。1年間いっぱい食べられるといいなあ～！



## 年少組

こまもかるたもたくさん練習して上手になったよ！  
お正月遊び楽しかったね♡



## 年中組

大根や小判など色とりどりのまゆ  
玉が上手にできました。みんなが  
元気に過ごせますように☆



**年長組** 白樺高原国際スキー場にそりあそびに行きました。  
上手にそりをコントロールしながら思いっきり楽しんでました。





## 第13回新春書き初め展

1月20日(土)、21日(日)の2日間、立科町中央公民館 大会議室において、新春書き初め展が開催されました。小学生、中学生の作品を中心に、蓼科高校、町内愛好家の皆様、400点の作品を展示させていただきました。



## すてきな贈り物

松本市在住の横山<sup>よしたか</sup>祺宇さんが、昨年末絵本等のプレゼントがあった放送をご覧になり、たてしな保育園のを知り、手作りおもちゃを送ってくださいました。



横山さんは、約10年位前から保育園を主として手作りおもちゃを届けて交流し、子どもたちからパワーをもらって暮らしているそうです。



子どもたちは、とても喜んで手作りおもちゃで遊んでいました。横山さんのご厚意に心より感謝申し上げます。

## 地域における協力に関する協定を郵便局と締結

2月14日(水)、町と立科郵便局で、地域における協力に関する協定を締結しました。

この協定は、郵便局員が町内における業務中、住民等の異変や、道路・河川の異状を発見した場合等に、法令に抵触する恐れがなく、業務に支障のない範囲で、町に情報提供していただけるものです。





# 3月町民カレンダー

行事予定		保 健
1	木	春の全国火災予防運動（～7日）
2	金	幼児健診（1歳6ヵ月児H28.7月～8月生） （3歳児H27.1月～2月生） 子育て相談（要予約）
3	土	蓼科高校卒業式
4	日	第44回芸能グループ発表会
5	月	たのきん教室②
7	水	乳児健診（4・5ヶ月児H29.9月～10月生） （10・11ヶ月児H29.3月～4月生）
11	日	権現の湯感謝祭 KID'Sスキー大会（白樺高原国際）
14	水	ホワイトデーサービス （白樺高原国際・しらかば2in1）
15	木	立科中学校卒業式
17	土	立科小学校卒業式 ファン感謝デー（白樺高原国際）
18	日	ふれあいふるまいサービス （白樺高原国際）
21	水	スキー場感謝祭（しらかば2in1）
23	金	たてしな保育園卒園式

## 3月の納税

- 介護保険料：普通徴収（第12期）
- 上下水道料金

## 各種相談日

- **結婚情報センター相談会**  
3月8日（休）  
午後1時30分～3時30分  
場所：老人福祉センター 機能訓練室  
◎ 立科町社会福祉協議会  
電話 56-1825
- **無料法律相談**  
3月16日（休）  
午後1時30分～4時30分  
場所：老人福祉センター  
相談員：土屋文男弁護士  
川合登巳雄心配ごと相談員  
◎ 立科町社会福祉協議会  
電話 56-1825

## 連絡先

立科町役場 電話 0267-56-2311(代表) 有線 2311  
FAX 0267-56-2310

	電話	有線
白樺高原総合観光センター	0267-55-6201	
中央公民館（事務室）	0267-88-8417	4000
たてしな保育園	0267-56-0022	2100
こども未来館（児童館）	0267-56-0248	8888
老人福祉センター	0267-56-1825	4091
立科温泉 権現の湯	0267-56-0606	4126

## 町のデータ1月 1月1日～1月31日の状況

人口 2月1日現在（1月31日届出まで）（ ）内は前月比

人口	7,315 (-2)	出生	4
男	3,632 (-1)	死亡	10
女	3,683 (-1)	転入	10
世帯数	2,838 (+3)	転出	6

### 気象

	今年	平年値	
気温	平均	-1.9℃	-2.2℃
	最高極日	13.1℃/16日	15.7℃/S63
	最低極日	-14.3℃/18日	-19.0℃/S58
降水量	26.0mm	32.2mm	
降水量(1～12月)	26.0mm	32.2mm	
日照時間	197.1時間	165.5時間	

※今月号から平年値を掲載します。

### 救急

出動件数	年間累計	火災	発生件数	年間累計	
交通事故	4	4	建物火災	0	0
その他	52	52	その他	0	0
合計	56	56	合計	0	0

## 休日緊急当番医

● 午前9時～午後5時  
（歯科 午前9時～正午）

4	日	柳澤医院	立科町	0267-56-1045
		市川医院	小諸市	0267-25-1200
		桜井クリニック	小諸市	0267-26-1188
		野澤医院	佐久市平賀	0267-62-0272
		岡田歯科医院	小諸市	0267-25-4182
11	日	武重医院	小諸市	0267-22-0171
		うすだ医院	小諸市	0267-22-0483
		フルタクリニック	佐久市中込	0267-63-0202
		土屋歯科医院	軽井沢町	0267-45-4512
18	日	高橋内科医院	小諸市	0267-23-8110
		鈴木医院	小諸市	0267-26-1212
		金澤病院	佐久市岩村田	0267-67-2048
		小林歯科医院	小諸市	0267-25-3708
21	水	桜井クリニック	小諸市	0267-26-1188
		田村医院	小諸市	0267-22-0048
		あさまコスモクリニック	佐久市長土呂	0267-66-7701
		土屋歯科クリニック	佐久市望月	0267-54-2317
25	日	甘利医院	小諸市	0267-22-0729
		佐々木医院	小諸市	0267-22-0503
		川西赤十字病院	佐久市望月	0267-53-3011
		浅川歯科医院	小諸市	0267-23-4050

緊急当番医については、予告なく変更される場合がありますので、有線放送、新聞又は当番医に直接確認の上、受診してください。休日・夜間における医療機関等の情報提供 **ナビダイヤル 0570-08-8199**

