

人と自然が輝くまち

広  
報

# たてしな

2017. |  
[平成29年]

No.515

白銀に立ち  
蒼天を望む



## Index

- 町長・議長 新年のあいさつ…………… P2・3
- 立科町職員採用試験のお知らせ…………… P5
- 税務署からのお知らせ…………… P7
- 競争入札参加資格審査申請の受付について…………… P8
- 土屋隆夫先生 生誕100周年 …………… P15
- たてしな保育園の子どもたち…………… P22



立科町マスコットキャラクター  
「しいなちゃん」



町天然記念物 神代杉



# 迎えて



立科町長  
米村 匡人



あけましておめでとうございます。皆様には、ご家族おそろいで、希望に満ちた輝かしい新春をさわやかに迎えることと心からお慶び申し上げます。

また、日頃から町政発展のために温かいご理解と格別なご支援を賜り、厚く御礼申し上げます。

さて、昨年の立科町の四季を振り返りますと、記録的に雪の少ない冬で、スキー場をもつ町にとっては、非常に厳しいシーズンとなりました。8月の豪雨では、道路・農地の法面の崩落等はありませんでしたが、大きな災害とならなかったのは幸いなことでした。また、11月には、この時期には珍しい積雪となり、大変驚いたところです。いつ起きるかわからない自然災害の脅威には、日頃からの備え、また、総合防災訓練のテーマ「自分たちの地域は、自ら守る」のように、地域の支え合いやつながりをより強めていくことが大切なことだと思っています。なお、農作物の作況等については、稲作が9月の長雨の影響が出たものの、作況指数は平年並みで、果樹については、収穫時期の降雪や急激な低温といった天候に対して、対応に苦慮いただき、当町の農産物のブランドを守っていただいたことに感謝申し上げます。

急速に進行する高齢化と人口減少とい

う大変動期の中で、「地方創生」が掲げられ3年目を迎え、本格的な事業展開に取組む段階となり、立科町でも、地域の活気づくりのために、二つの地方創生加速化交付金事業にも取り組んでいるところです。第5次立科町振興計画「立科町しあわせプラン」を基本に、人口の現状と将来推計や将来展望を提示する「立科町人口ビジョン」を踏まえ、今後5か年の目標や施策の基本的方針などをまとめた「立科町総合戦略」により、平成28年度においては、『子育てしやすい町づくり』、『定住・移住したくなる町づくり』を重点指針に掲げ、施策を推進してまいりました。

まず、『子育てしやすい町づくり』では、地域で暮らす若い世代の結婚、出産、子育ての希望をかなえるために、子育て支援の充実を図る取り組みとして、3人目以降の子どもの保育料無料化、児童館の厚生員の増員や時間外利用者の負担を無くし、また、妊産婦に対する医療費助成も行い、子育て・共働き世帯の支援の充実を図ってまいりました。

次に、『定住・移住したくなる町づくり』では、地方へのひとの流れをつくることを踏まえ、ひとりでも多くの方に町の魅力を伝え、定住・移住を推進していくため、地域おこし協力隊員2名を採用し、地域が元気になるきっかけを与えて

もらえることに期待をしています。また、若者世帯や子育て世代への住宅新築補助制度は、町への移住・定住のひとつの選択肢として、有効に活用されていると感じております。

平成29年度予算編成は、平成28年度の2点の重点指針に、「誰にも優しく健やかにいつまでも地域で暮らせる町づくり」を新たに加え、立科町に暮らすことに幸せや喜びを感じられる町づくり、そして、愛する立科町を次世代に引き継いでいくためにも、職員の和と個性を活かした組織力に、知恵と創意により乗り越えられるような施策の創出、そして、「人口減少」の危機感と「地方創生」に対する強い想いを町民皆様と共有し、立科町総合戦略の歩みを着実に進めてまいります。

今日まで築きあげられてきた歴史、文化、郷土の先人たちの想いといった立科町らしさを如何に表現し、どのように活かしていくのかが大切なことと感じております。町民の皆様の想いを大切に、次の世代に誇れる町づくりに取り組んでまいりますので、より一層のご支援とご協力を賜りますよう、よろしくお願い申し上げます。

新しい年が皆様にとりまして幸多い年となりますことを、心よりお祈り申し上げます。新年のごあいさつといたします。



New year 2017

# 新春を



立科町議会議長  
土屋 春江

あけましておめでとうございます。  
新春を町民の皆様とともに無事迎える  
ことができ大変うれしく思います。

日頃から議会に対し、深いご理解とご  
支援をいただき、心より感謝申し上げます。

昨年を振り返りますと、世界の情勢は、  
欧州での英国の欧州連合（EU）離脱や、  
世界が注目したアメリカ大統領選に勝  
利したドナルド・トランプ次期大統領の  
誕生等により、政治、経済において大き  
く変わるといわれております。我が国も  
世界の動向をしっかりと見据えた外交を政  
府に願うものです。

国内においては、安倍政権の一億総活  
躍社会の実現に向けた経済政策は、新た  
な3本の矢「強い経済・夢を育む子育て  
支援・安心に繋がる社会保障」対策に取  
り組まれ、復調の兆しが見えているとは  
いうものの、地方までその効果はまだ  
波及しておらず引き続き厳しい状況にあ  
ります。

昨年は、様々な災害も発生しました。  
熊本地方を震源とする地震、桜島の火山  
活動、鳥取地震、北海道・岩手県の記録  
的大雨による災害等、日本列島各地で多  
くの人命を失い、住宅をはじめとして、  
商工業・農作物なども甚大な被害を受け  
ました。8月には当町でも大雨に見舞わ  
れ、避難勧告が出されたものの、幸いに

も大事には至らず、ほぼ平穏な1年であ  
り災害の少ないこの地域に暮らせること  
に感謝するものであります。

また、核兵器廃絶と世界恒久平和実現  
を願う広島に、伊勢志摩サミットで来日  
されたアメリカのオバマ大統領が訪れ、  
被爆者に献花されましたことは歴史的な  
出来事でもありました。

当町では主要施策である移住・定住推  
進事業・地域推進事業として、移住体験  
住宅を4月にオープンし、地域おこし協  
力隊員2名も任命されました。新築住宅  
補助金制度を開始するなどして人口増対  
策を行ってきています。また、9月には  
総合防災訓練を町全体で実施し、防災に  
ついて改めて確認をしたところです。

文化活動の一環として開設された公民  
館図書室が30周年となりました。立科小  
学校も統合されて40周年となり、その記  
念式典では1年生から6年生までの児童  
と来賓がともに参加するゲーム等が組み  
込まれる等、素晴らしい企画に感激いた  
しました。

立科町議場では、第1回子ども議会が  
開催され、児童の視点からたくさんの意  
見を聞くことができました。また、定期  
的に実施している地域懇談会「町の未来  
を語る会」を、町内16ヶ所で開催したと  
ころ、169名の方が足を運んでくださ  
り、熱く語り合えたことは有意義なこと

でした。出席された町民皆様からは「町  
の未来」について、行政や議会に対し、  
多くの積極的なご意見をいただきました。

議会といたしましてもこれらを取りまと  
め、町の第5次立科町振興計画、総合戦  
略等に活かせるよう行政に要望していき  
たいと思います。また、早々に議会だよ  
りやホームページ等でも公開していき  
たいと考えております。

地方の時代の確立が望まれる中、地方  
行政の多様化・専門化と相まって、議会  
の責務と役割は一層重いものになってお  
り、議会活動の充実と効率化が強く求め  
られております。

新しい年を迎え、議会改革をより推進  
するとともに、「自立する自治体づくり」  
に向け、より開かれた分かりやすい議会  
運営を行いながら、積極的な政策提案と  
無駄のない行政運営への監視とチェック  
機能の充実強化を図ってまいりますので、  
本年も変わらぬご指導、ご協力を賜りま  
すようお願い申し上げます。

本年も、町民皆様方にとって実り多き  
年となりますことを心よりご祈念いたし  
まして年頭のあいさつといたします。





# 年末の交通安全運動 期間中の諸行事

# 交通安全



## 交通指導所の開設

12月2日(金) 佐久警察署川西庁舎前の国道142号線で交通指導所が開設されました。通過車両の運転者に「交通安全」の白抜き文字が入った立科リングを手渡ししながら、交通安全を呼び掛けました。(啓発物のリングは川西交通安全協会等の団体によって収穫されたものです。)

これからの時期は、積雪や凍結など道路環境が悪化します。急ハンドルや急ブレーキはスリップ事故につながるので余裕を持った運転をしましょう。

また、年末年始は飲酒する機会も多くなることから、仲間同士で飲酒運転を「しない」、「させない」を徹底しましょう。

## 街頭啓発

12月11日(日) ツルヤ立科店



## 交通安全・防犯街頭活動

12月9日(金) 権現の湯

交通安全協会と防犯組合の合同で啓発活動を行いました。



# 「たてしな風の子環境フェア2017」 実行委員を募集します！

環境保健係

権現山運動公園の風の子広場を中心に「たてしな風の子環境フェア2017」の開催を予定しています。

環境保全に関心・思いのある方は、ぜひ、実行委員になって一緒に環境フェアを盛り上げてみませんか。

※第1回目の実行委員会は、平成29年1月中旬頃開催予定。

## お問合せ・応募先

「たてしな風の子環境フェア2017」実行委員会事務局（環境保健係）まで。

電話 56-2311 有線 2311





## 1 平成29年4月1日付け立科町職員の採用

職 種	受験資格	採用予定 人 員	第1次 試 験	受験申込 受付期間
土 木	高等学校卒業程度の学力を有し、昭和41年4月2日から平成6年4月1日までに生まれた者で、次の要件を満たす者（採用後、一般事務職員として勤務を命ぜられることもあります。） 1級又は2級土木施工管理技士の資格を有し、かつ、民間企業等における土木工事の設計・施工管理等の職務経験を5年以上有する者	若干名	平成29年 1月29日(日) 試験会場： 立科町役場	平成28年 12月20日(火)～ 平成29年 1月13日(金)
保健師	昭和42年4月2日から平成7年4月1日までに生まれた者で保健師の資格を有する者（平成29年3月31日までに取得見込みの者を含む）	若干名		

## 2 試験資格等

- (1) 日本国籍を有する者
- (2) 地方公務員法第16条に規定する欠格条項に該当する者は受験できません。

## 3 申込方法 受験申込書に次の書類を添えて持参提出してください。

## 添付書類

## (共 通)

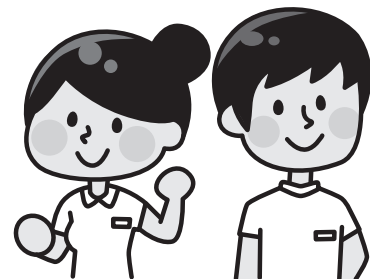
- ① 履歴書（自筆のもの、市販のもの）
- ② 写真2枚（縦4cm×横3cm 履歴書に貼付及び受験票用）  
・申込前3か月以内に撮影し、上半身、脱帽、正面向きのもの  
で本人とはっきりわかるもの
- ③ 卒業証書又は卒業見込証明書（最終学校のもの）
- ④ 成績証明書（最終学校のもの）
- ⑤ 健康診断書（通常の職務遂行に必要な健康度について、医療機関において作成されたものとする。在学中の学校で発行されたものでも可とする。）

## (土木)

1級又は2級土木施工管理技士の資格証の写し

## (保健師)

資格免許証の写し又は修了（卒業）見込証明書



## ◆ 申込み及びお問合せ先

立科町役場 総務課庶務係（電話 56-2311、有線 2311）

受付時間は平日（月～金）午前8時30分から午後5時15分まで

《受験申込書、実施要領は役場総務課庶務係に用意してありますが、立科町のホームページからもダウンロードできます。》



# 政治家の寄附は禁止、有権者が求めることも禁止されています。

徹底しよう  
みんなでも



年末年始は何かと贈り物やお祝い事をする機会の多いシーズンですが、政治家が選挙区内の人に、お金や物を贈ることは公職選挙法で禁止されています。また、有権者が政治家に寄附や贈り物を求めることも禁止されています。寄附禁止のルールを守って、明るい選挙を実現しましょう。

政治家と有権者のクリーンな関係を保ち、お金のかからない選挙を実現するために寄附禁止のルールを守りましょう。

## 三ない運動

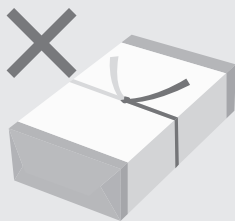
贈らない!

求めない!

受け取らない!

## 政治家の寄附禁止の対象

これらのものも、政治家の寄附禁止の対象となります。



お歳暮・お年賀



お祭りへの寄附・差入



落成式・開店祝等の花輪



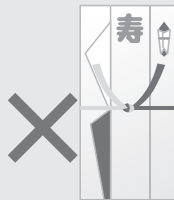
地域の運動会・スポーツ大会への飲食物等の差入



葬儀の花輪・供花



病氣見舞



秘書等が代理で出席する場合の結婚祝



秘書等が代理で出席する場合の葬儀の香典



町内会の集会・旅行等の催物への寸志・飲食物の差入



入学祝・卒業祝



## シルバー人材センターによるボランティア清掃が行われました

12月3日(土)、(公社)小諸北佐久シルバー人材センター立科支所の会員皆様による役場庁舎周辺のボランティア清掃が行われました。

このボランティア清掃は、毎年、シルバー人材センターの社会奉仕の一環として実施されているもので、今年も30名を超える会員皆様をご参加下さいました。

毎年ありがとうございます。町としまして、今後も庁舎周辺等の環境美化に努めてまいります。





## 1 社会保障・税番号（マイナンバー）制度の導入について

### 社会保障・税番号（マイナンバー）制度

社会保障・税・災害対策分野において、行政手続の効率性・透明性を高め、国民にとって利便性の高い公平・公正な社会を実現することを目的として、社会保障・税番号（マイナンバー）制度が導入されました。

平成28年分以降の所得税及び復興特別所得税や贈与税の申告書の提出の際には、

 **マイナンバー（12桁）の記載が必要です！**

 **本人確認書類の提示又は写しの添付が必要です！**

【本人確認（番号確認及び身元確認）を行うときに使用する書類の例】

例1 個人番号カード（番号確認と身元確認）

例2 通知カード（番号確認）＋運転免許証、健康保険の被保険者証など

（身元確認）

※ 控除対象配偶者及び扶養親族の方の本人確認書類の提示又は写しの提出は不要です。

## 2 公的年金等受給者に係る確定申告不要制度

### 公的年金等を受給されている方へ～確定申告不要制度のお知らせ～

公的年金等の収入金額の合計額が400万円以下であり、かつ、公的年金等に係る雑所得以外の所得金額が20万円以下であるときは、所得税の確定申告書を提出する必要はありません。

※ 所得税の確定申告が必要ない場合であっても、住民税の申告が必要な場合があります。

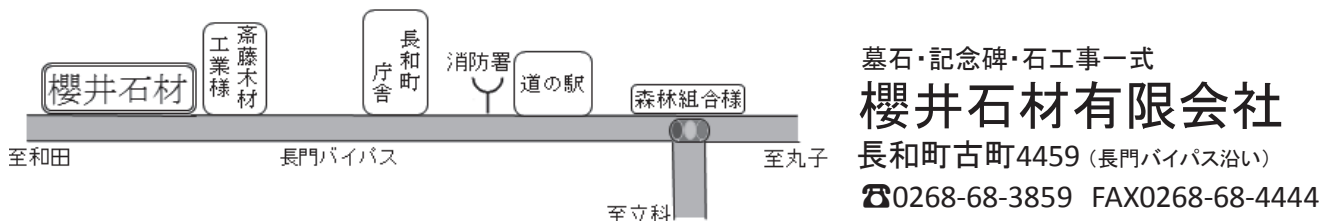
なお、所得税の還付を受ける場合や確定申告書の提出が要件となっている控除（例えば、純損失や雑損失の繰越控除など）の適用を受ける場合には、確定申告書の提出が必要となります。

また、平成27年分以後は、外国の制度に基づき国外において支払われる年金など源泉徴収の対象とならない公的年金等を受給されている方は、この制度は適用されません。

## お墓Q&A ◇各種ご質問にお答えしますので、お気軽にお問い合わせください。

Q. 戒名や法名は、いつ頃までに墓誌に刻めばいいの？

A. 「この日までに」という決まりはありません。ご家族・関係者で相談して決めてください。一般的には、四十九日・百カ日・一周忌等の法要やお盆、お彼岸等にあわせて刻まれることが多いです。



立科町では、地域経済の活性化を図るため、民間企業等の広告を有料で掲載しています。《お問合せ先；総務課財政係》



## 競争入札参加資格審査申請の受付について

平成29・30年度に立科町が発注する建設工事、建設コンサルタント等の業務、物品の製造の請負及び買入れ等について、競争入札参加資格の取得を希望する方は、「競争入札参加資格審査申請書」に下表該当書類を添付のうえ、受付期間内に総務課財政係まで提出してください。

- 受付期間 平成29年2月1日から平成29年2月28日まで（持参又は郵送による。郵送の場合、当日消印有効。）
- 様式 立科町様式又は長野県様式を準用（町様式は、財政係窓口で受け取るか、町ホームページからダウンロードしてください。）
- 添付書類

建設工事・建設コンサルタント		
書類名	建設工事	コンサル
提出書類確認票	●	●
経営事項審査結果通知書（写）又は経営事項審査申請書（写） 及び経営状況分析終了通知書（写）	●	
登録証明書 （測量業者、建築士事務所、建設コンサルタント、地質調査業者及び補償コンサルタント）		●
建設業許可証明書（写）又は登録証明書（写）	●	
消費税等の納税証明書（税務署発行）	●	●
現在事項全部証明書（写）又は商業登記簿謄本（写）（法人の場合） 市町村長の発行する身分証明書（個人の場合）	●	●
委任状又は社内規則（契約委任する場合）	○	○
審査基準日の直前2年の各営業年度における工事経歴書	●	
経営規模等総括表	●	●
業務経歴書		●
技術者経歴書		●
資格審査基準日の直前の営業年度の貸借対照表、損益計算書及び利益処分計算書		●
主任技術者名簿又は技術者一覧表	●	●
町税の納税証明書（立科町に納税義務のある者のみ）	○	○
各種料金納付証明書（立科町に納付義務のある者のみ）	○	○

●：必ず提出 ○：該当する場合は提出

物品の製造の請負及び買入れ、その他業務		
書類名	個人	法人
営業概要	●	●
消費税等の納税証明書（税務署発行）	●	●
現在事項全部証明書（写）又は商業登記簿謄本（写）		●
市町村長の発行する身分証明書	●	
委任状又は社内規則（取引上の権限を委任する場合）		○
営業許可・認可等の証明書（写）	○	○
町税の納税証明書（立科町に納税義務のある者のみ）	○	○
各種料金納付証明書（立科町に納付義務のある者のみ）	○	○

●：必ず提出 ○：該当する場合は提出



あなたの健康管理のパートナー!!  
「お薬手帳」活用のススメ

お薬手帳は、自分が使っている薬の「名前」、「処方量」、「日数」、「使用方法」などを記録できる手帳です。また、副作用やアレルギーの有無、過去にかかった病気についてなども記入ができます。  
一人一冊のお薬手帳を上手に活用して2017年も健康な1年にしましょう!!

こんな場合に役立ちます!!

小さなお子さんの場合

お出掛け先で急病になった場合など、お薬手帳を見せることで服用している薬の情報を正しく伝えることができます。また、お薬の履歴がすぐに確認でき大切なお子様の健康管理に役立ちます。

持病のある人の場合

旅行先で急に病状が悪化した場合でも、かかりつけ以外の病院の医師に、普段処方されている薬の情報を伝えることができます。また、「旅行先で処方されたお薬情報」もかかりつけの医師や薬剤師に正しく伝わります。

複数の医療機関に通院している人の場合

複数の医療機関に通院している場合など、薬の飲み合わせや重複処方をチェックし、副作用や飲み合わせのリスクを減らすことができます。

万が一の災害発生時に

大規模災害の発生時にも、お薬手帳があれば服薬情報がすぐに分かり、医師の診察もスムーズになります。いざという時のため普段から携帯しておくといいですね。



ノロウイルス対策

感染性胃腸炎が流行する季節になりました。この患者数が増加すると、それに伴いノロウイルス食中毒が発生する傾向にあるようです。このウイルスは感染力が非常に強いので、抵抗力が弱い乳幼児や高齢者は重症化することもあり、特に注意が必要です。

ウイルスに感染していても、症状が現れない場合があります。そんな時でもウイルスは便中に排泄されているので、気づかずに周りの人が感染してしまうこともあります。症状がなくても感染者である可能性を意識して、食品の取り扱いや手洗いなどしっかりと行いましょう。

●ノロウイルスの感染ルート

食品から人へ…

- ①ノロウイルスに汚染された食品や、ウイルスの蓄積した加熱不足の二枚貝を食べる
- ②感染した人が調理した食品を食べる

人から人へ…

感染した人のおう吐物や便に排出され

たウイルスがドアノブや手すりなど身の回りに付着している所に触れる

- ノロウイルスに感染した時のおもな症状  
おう吐や吐き気、下痢、腹痛、微熱など

●予防の基本

- ①手洗いをいつもしっかりと  
トイレの後、調理前、食前はもちろん、石けんを使用してこまめに手を洗いましょう。手を洗う時に水道の蛇口なども洗つとより良いでしょう。
- ②加熱調理で食中毒を防ごう  
調理をする時は、食品の中心までしっかりと火を通すことで、感染性はなくなるかとされています。
- ③調理器具類も清潔に  
まな板や包丁、ふきんなどは洗剤できれいに洗った後、塩素系の漂白剤で漂白したり、流しの回りもきれいに掃除をしておきましょう。





# 10年後に安心して生活できる町をつくるために

11月15日(火)に4回目の立科町地域支援づくり懇話会を開催しました。町内で介護の仕事をしている方、駐在さん、社協、学校、老人クラブ、保健委員会、ボランティアされている方等30名ほどの方にお集まりいただきました。

まず、はじめに、蟹窪地区で行われている活動について、山浦妙子さんに報告していただきました。高齢者の居場所づくり、いざという時に助け合える・気にかけてくれる関係づくりが必要との思いから、平成28年2月～山浦妙子さん宅で、毎月第1・第3木曜日午後1時～しゃべり場「それな」を開催しており、おしゃべりをし情報交換したり、竹細工も行っているそうです。蟹窪地区以外の方の参加もあるそうです。



次に、長野県生活支援コーディネーター養成講師の浦野千絵さんを講師に迎え、こういう町だったらいいなという目標を立て、それを達成するために具体的にどんなことがいつまでにできそうか考えてみました。

目標とする町には、「誰もが気軽にあいさつ・声かけできる安心な町」「自分を開けっぴろげにできる町」「支えあいの中から安心して希望をもって生きられる町」「老若男女・0歳～100歳まで仲良く暮らす町」等が挙げられました。

具体的には、

- 1ヵ月後までに…隣近所の一人暮らしの方などとコミュニケーションをとる
- 半年後までに…集いの場、交流の場の確保（学校の活用）ボランティア活動への参加推進
- 1年後までに…誰にでもあいさつ・声かけする、自分が住んでいる地域の人たちのことを知る、交流の場・グループが身近にあって相談できる

等ということが目標とする町にするためには重要性が高く、すぐできそうなこととして挙げられました。その他にも配食サービス、交通システムの整備、地域活動のリーダーを決めることも重要との意見も出されました。

今後も、町民の声をもとに、地域の実情に合わせて、具体的な施策につなげられるように検討を進めていきたいと思っています。

ご意見やよい知恵がありましたらぜひお聞かせください。



## 知識習得講座

### 「認知症の方とのコミュニケーション」講座を開催します！

現在、日本では、65歳以上の4人に1人が認知症ともいわれており、今後も認知症の方が増加することが予想されています。

認知症の方と関わる際、声かけから始まるコミュニケーションが信頼関係を築く基本となります。病気の特徴をふまえたコミュニケーションの方法について、一緒に考えてみましょう。大勢の皆様のご参加をお待ちしております。

- 対象者 町民の方ならどなたでも
- 日時 1月20日(金) 午後1時30分～3時
- 場所 立科町老人福祉センター 集会室
- 講師 佐久大学信州短期大学部 菊池 小百合准教授

※申込みは不要です。

※今回の講座は、公民館の生涯学習講座「すずらん学級」共催で行います。

お問合せは立科町公民館（教育委員会社会教育人権政策係）または地域包括支援センター（高齢者支援係）電話 56-2311 有線 2311までお電話ください。



地域包括支援センター・高齢者支援係

## 県事業

### 平成29年度「地域発 元気づくり支援金」事業を募集します

企画振興係

**募集期間 平成29年1月5日(木)～2月1日(水)**

長野県では、地域づくりの活動に対して補助金を交付する「地域発 元気づくり支援金」事業を行っています。平成28年度において立科町では、下記の事業が採択されました。

「地域づくりのために、こんな活動をしたい」など、平成29年度に地域づくりの事業をお考えの方は、「地域発 元気づくり支援金」をぜひご活用ください。

- 制度に関するお問合せ先 佐久地方事務所 地域政策課 企画振興係 電話 0267-63-3132  
役 場 企画課 電話 56-2311 内線 282

- 事前相談会 1月13日(金) 立科町役場 中会議室にて開催します。  
県の担当職員による応募に向けた事前相談等を行います。(1団体あたり20分程度)  
事前相談会の申込みは、1月11日(水)までに企画課へお願いします。

#### 平成28年度実施の「地域発 元気づくり支援金」事業一覧

番号	事業区分	実施団体名	事業名	事業内容
1	地域協働の推進	東信州中山道連絡協議会	中山道を活かした地域活性化事業	中山道の東の玄関口である東信州の行政、関係団体が一丸となって街道イベントの支援や統一感を持った情報発信等を実施することにより、広域的な誘客促進と地域振興を推進する。
2	農業の振興と農山村づくり	細谷そばの会	蓼科御泉水でつくる「信州ひすいそば」事業	耕作放棄地を再生し、県野菜花き試験場が開発した品種「信州ひすいそば」の栽培によるブランド化を推進するとともに、町外から栽培の手伝い・体験をしてもらうオーナー募集するなど町のPRも行い、地域の活性化をめざす。

- 立科小学校/午前9時～午前11時30分  
電話 56-3131 (呼)・有線2190 (呼)
- 立科中学校/午後2時～午後5時  
電話 56-1076 (呼)・有線2251 (呼)
- 立科町児童館/  
午前 11時40分～午後1時30分  
電話 56-0303 (直通)  
有線 8889 (直通)

※予約をされる方は児童館または小・中学校の  
教頭先生へご連絡をお願いします。

# れんけい 連携することの大切さ、難しさ

むずか  
とり  
～平成29年酉年の年頭に当たって～

立科町教育相談員 岩上起美男

連携、という言葉を中学校教育の場で  
繁く目にしたり、耳にしたりするように  
なったのは、ツッパリ中学生集団と、当  
時、スクール・ホビィア(学校恐怖症)  
と言われた不登校の生徒の対応及び支援  
に多くの中学教師が戸惑い、教職員集団  
が混乱状態に陥った昭和50年代の後半と  
記憶しています。

むろん、それ以前にも連携の大切さを  
説く方はいました。しかし、大多数の教  
師は、学校と家庭、地域、専門機関、行  
政が連携して子どもを育むことの大切さ  
を承知しながらも、その必要性について  
はさほど切羽詰まったものを実感してい  
なかつたように思います。

そのような折に、中学校で従来の生徒  
指導では対応できない問題が次々に発生  
し、今更の如く連携の大切さを痛感しま  
した。学級担任の頑張りだけ、学校の取  
り組みだけでは解決できない、複雑な要  
因が絡み合った深刻な問題行動に直面し  
て、中学生の健やかな成長のためには、  
家庭の理解と協力、専門機関の専門的な  
関わりと助言、地域の支援が必須の事態  
に至っていることによく気付いたの  
です。

連携の意味は、国語辞典によって意味  
合いは若干異なりますが、概ね、「目的  
を同じくする者同士が、互いに連絡を取

り合い、協力し合って、共に物事を行う  
こと。」と記されています。

では、連携に不熱心だった輩が多少な  
りとも連携の大切さを自覚してから30年  
以上経った今、目的を同じくする親と教  
師、保育士、児童館の厚生員が、子育て  
のパートナーとしての信頼関係を基盤に、  
日常的に、お互いに連絡を取り合い、協  
力して、共に子育て及び教育に取り組ん  
でいるのでしょうか……。

この問いには、とても一概には答えら  
れない複雑さがあります。連携という活  
動にも、やはり「光」の面と「影」の部  
分があり、極めて幅広い実態があるから  
です。

情報化社会の「影」の部分や大人の身  
勝手な我欲などによって、現代は「子育  
ての大変な時代」と言われていますが、  
その大変さに押し流されず、家庭と学校、  
保育園、児童館が、日々細やかに連絡を  
取り合い、協力して、共に子育て及び教  
育に励んでいる事例は枚挙に暇がないと  
思います。そして、このような地道な連  
携によって、大勢の児童・生徒が健やか  
に成長していることでしょう。

また、昨今、家庭と学校、保育園、児  
童館だけの連携ではなく、専門機関や行  
政、地域との連携体制もとのつており、  
関係機関との専門的な連携によって、児

童・生徒一人一人に応じた指導及び支援  
が丁寧実践されているケースが増えて  
いると思います。

その反面において、老生自身の苦い体  
験では、連携すべき家庭と学校が信頼関  
係を築けず、感情的に対立してしまう  
ケースが決して少なくないのです。

A中学校に勤務していたとき、中1男  
子生徒の母親から学級担任に、「家庭の  
問題で不安定になっており、最近、とて  
も苛々していますので、学校でも投げや  
りな態度をとっているかも知れません。  
ご迷惑をおかけしますが、叱つても、な  
お苛々して反抗的になるだけだと思いま  
すので、話を聴いてやったり、温かく見  
守ったりしていただければ、有難いので  
すが……。」という申し出がありました。  
ところが、学級担任が教科担任への連  
絡をつい怠り、ある教科担任が、その生  
徒の投げやりで、やる気のない授業態度  
を厳しく叱ってしまいました。そのため、  
この叱責の後、生徒の生活態度がさらに  
乱れ、学校を休む日が多くなりました。  
学級担任が連携の中核的な活動である連  
絡をついっかり怠ったために、家庭と  
学校の信頼関係に深い亀裂が入ってし  
まったのです。

さらに、別の中学校においても、学校  
の「いじめ」の対応に憤った親御さん  
から、「てめえは、馬鹿か！」と罵倒さ



れたり、「教員は信用できない。嘘つきで、腹黒い。」と突き放されたり、果ては、「辞表を書け。辞めて責任をとれ！」と迫られたりと、およそ連携とは言えない泥沼の關係に一度ならず陥りました。

さらにまた、医療機関や相談機関、地域、警察、小学校、他の中学校との連携も、望ましいとは言い難い事例を何度か経験しました。

このように、連携することは、極めて大切であると同時に、極めて難しい活動であり、非常に幅広い実態があるのです。

近年、連携を重視しない学校は皆無である、と申し上げて過言ではないほど、ほとんどすべての小・中学校が、連携という教育活動を「学校教育計画」の目標や重点、基本的な指導方針に位置づけているはず。連携の大切さは、今日の学校教育現場では十分認識され、浸透しているのです。

しかしながら、そのことが認識され、浸透していることと、そのことがきちんとできていることは別の問題であることが間々あります。

たとえば、青少年健全育成に関する看板やポスターをよく見かけますが、必ずしも、その数や大きさに比例して地域社会全体の青少年健全育成に対する意識が高く、非行などの問題行動が少ないとは

言えません。なぜなら、掲げられた標語の裏返しの実態に苦慮している地域が往々にしてあるからです。

「美しい国、日本」というスローガン(?)もよく見かけますが、目標や願望として語るのではなく、すでに誰某の功績で実現しているかのように語られるとき、強い違和感を覚えるのが常です。スローガンの両極にある、到底美しいとは言えない状況や深刻な課題、苦悩などを平然と無視して、そう言い切ってしまうことの怖さを感じるからです。

標語やスローガンと同様に、連携を教育活動の目標や重点とすることは、連携の大切さを示すとともに、連携の難しさを浮き彫りにしています。

望ましい連携の第一歩は、このような連携の難しさを共有することではないでしょうか。

と申しますのは、連携とは安易なものと高を括っていますと、家庭と学校が、前述のような泥沼の關係になってしまうケースがあるからです。

先輩の方々の教えと老生の失敗事例から判断して、連携がうまくいかないケースには共通の問題点がありますので、信頼に基づいた望ましい連携を実現するためには、「立科教育」に集うすべての方が、次のような配慮をされることが肝要かと存じます。

- ① 家庭及び学校、保育園、児童館、地域行政、専門機関が、それぞれの役割と責任にきちんと向き合い、誠実に果たす。特に、「いじめ」については、家庭と学校、保育園、児童館が、「いじめ」の何たるかを共通理解し、「理由の有無を問わず、絶対に許されない差別行為であり、犯罪である。」という強い覚悟で取り組み、その根絶のために全力を尽くす。
  - ② 連携する相手への敬意と感謝、信頼を基に、連携のパートナー及び専門機関の活動内容や役割、頑張り、問題点、課題などを十分理解し、認め合い、補い合う。
  - ③ 互いに対等の立場で連絡を取り合い、協力して実践することが連携の要諦であるので、一方からの一方的な指導や指示、押し付け、無理難題にならないようにする。
  - ④ 相互に多事多端で、責任ある職務や公務、家事などを遂行しながらの連携であり、ともすれば、連携の内容や結果の見返しがなされないケースがあるが、必ず、フィード・バック(逆戻り)して実践内容を見返し、実践したことの結果や反応が目的にかなえば終了し、かなわないときは修正したり、調整を加えたりすること(①)の場をとる。
  - ⑤ 目的は同じでも、活動内容及び役割責任が基本的に異なる相手と連携するので、むしろ誤解や行き違いがあるのは当然と受け止め、不信任を抱いたり、相手の至らない点を感情的に責めたりせず、常に相手の立場を慮り、相手の悩みや焦りなどに親身に耳を傾ける。
  - ⑥ 連携することによって知り得た秘密やプライバシーなどは他言しない。ただし、生命及び犯罪、人権、安全にかかわる問題については一個人で抱え込まず、その組織集団(学校や保育園、児童館など)全体の守秘事項として、全員で対応する。
  - ⑦ 連携のパートナーが、虐待や放任、体罰、「いじめ」の放置などによって、子どもに危害を与えたり、子どもの成長に悪影響を及ぼしたりしている場合は、子どもの安全と健全な成長を第一に考え、パートナーに問題点を全身全霊で伝え、共に改善を図る。改善に至らないときは、かかるべき専門機関に相談して対応する。
- 平成29年酉年の年頭に当たり、望ましい連携を実現させることによって、「立科教育」の更なる確かな歩みを心から祈念申し上げます。

## 新着図書



### 「ハリー・ポッターと呪いの子」

第一部・第二部

J.K.ローリング (著) ジョン・ティファニー (著)

ジャック・ソーン (著・舞台脚本) 松岡 佑子 (訳) 静山社 (出版)

「ハリー・ポッターと死の秘宝」での戦いから19年。ハリーとその次男アルバスは、ある不快な真実を知ること…。舞台「ハリー・ポッターと呪いの子」の特別リハーサル版の脚本。3人の著者によるオリジナルストーリー。

### 「大人が読みたい絵本」

「童心」と「好奇心」をくすぐる大人のための名作絵本500冊  
三栄書房 (出版)

元気になる時、泣きたい時、笑いたい時…絵本は、そんな大人の気持ちに寄り添う「力」を持っている。

出版社イチオシの大人に読んでもらいたい絵本、絵本と出会うショップや空間を紹介する。

### 「ショパンの心臓」

青谷 真未 (著) ポプラ社 (出版)

「あの絵は俺にとって“ショパンの心臓”なのだ」世間から忘れ去られた画家が遺した「最高傑作」と呼ばれる作品と、謎の言葉。そこには、歴史の闇に引き裂かれた作家の苦悩が隠されていた…。

### 「Mの暗号」

柴田 哲孝 (著) 祥伝社 (出版)

歴史作家・浅野は、小笠原という美女から、謎の地図と暗号文の解読を依頼される。

戦中戦後に消えた莫大な資産。遺された暗号。闇にうごめくのは…。

立科町公民館 (教育委員会 社会教育人権政策係) 有線 4000

## 休室のお知らせ

図書館は、下記のとおり、お休みさせていただきます。ご迷惑をおかけしますが、ご理解、ご協力をお願いいたします。

### 年末年始休業

12月28日(水) 午後1時～1月3日(火)

## お知らせ

「ちゅうりっぷの会」による

## 乳幼児のためのおはなし会

日時 1月25日(水) 午前10時30分～

場所 中央公民館 視聴覚室

対象 0歳児～

大型絵本・パネルシアターなど

親子でお楽しみください!

## 図書館利用案内

### 開室時間

●月曜日～土曜日 午前9時30分～午後6時  
(土曜日は午後5時)

●日曜日・祭日 午後1時～午後5時

\*お一人 5冊まで 2週間借りられます

## 第51回 囲碁将棋大会 参加者募集

教育委員会

公民館では、町内の囲碁将棋愛好家の皆さんを対象に、恒例の囲碁将棋大会を開催します。

お互いの技量を高め合う機会でもありますので、奮ってご参加ください。

愛好家の皆さんをはじめ、大勢の方々のご参加をお待ちしております。

●期 日 平成29年2月4日(土)

●時 間 午前9時～午後3時 (予定) ※受付は午前8時30分からとなります。また、小中学生の部は正午終了予定です。

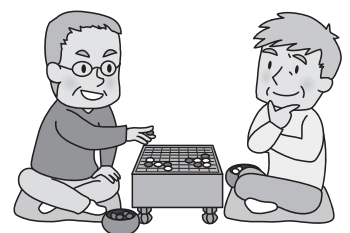
●場 所 老人福祉センター 集会室

●持 ち 物 昼食 (ご希望の方には、事務局でお弁当を用意します。)

●申込方法 一般の方 (高校生以上) は、中央公民館へ直接お申込みください。

小・中学生は学校事務室または中央公民館へお申込みください。

●申込締切 平成29年1月25日(水) 午後6時まで







# 土屋隆夫先生 生誕100周年

教育委員会

土屋隆夫先生は、立科町芦田の自宅を拠点に多くの推理小説を執筆され、多数の作品が映画化・ドラマ化されました。

土屋先生は、地方在住作家の元祖的存在で、当時は推理小説界の最長老であり、遺作となった長編「人形が死んだ夜」は90歳で書き下ろした作品です。文学性と謎解きのおもしろさを併せ持つ作品の数々に、全国的にも多くのファンをお持ちでした。また、中央公民館図書室の開室以来、たくさんのお本を寄贈していただいた方でもあります。

2002年には日本ミステリー文学大賞を受賞、また『天国は遠すぎる』（1959年1月・浪速書房刊）にて直木賞にもノミネートし、その功績から立科町の第1号名誉町民に選出されました。

平成29年1月に土屋隆夫先生生誕100周年を迎えます。中央公民館図書室にも多くの作品がありますので、ぜひこの機会に土屋隆夫先生の作品に触れてみましょう。

## 土屋隆夫先生のご紹介

1917年、立科町芦田に生まれる。中央大学法学部を卒業し、化粧品会社や映画配給会社宣伝部に勤務する。第二次大戦後、長野に戻り小劇場の支配人を務めたのち、立科町立立科中学校の教諭となる。このころ、江戸川乱歩の評論「一人の芭蕉の問題」を読んだことがきっかけで推理小説の執筆を志す。

1949年に短編「『罪ふかき死』の構図」で作家デビューし、その後も自宅を拠点に数々の作品を書き下ろした。

### ◆略歴◆

- 1949年 「『罪ふかき死』の構図」が雑誌「宝石」の短編部門の1等となり作家デビュー
- 1959年 「天国は遠すぎる」が第41回 直木賞候補にノミネートされる
- 1963年 「影の告発」が第16回 日本推理作家協会賞を受賞  
「千草検事シリーズ」としてシリーズ化
- 2002年 第5回 日本ミステリー文学大賞を受賞  
立科町第1号名誉町民に選出される



## 教育委員会

# 男女共同参画地域づくり 講座 開催のお知らせ

立科町男女共同参画推進委員・公民館女性部の共催で、男女共同参画地域づくり講座を、フリージャーナリストの内山二郎さんを講師にお招きし以下のとおり開催いたします。

旗揚げアンケート方式のパネルディスカッションによる講座で、地域づくりにおいて「男女共同参画」をどう推進したらよいか考えます。

## 男女共同参画地域づくり講座

1月28日(土)

●講師 内山二郎さん

(フリージャーナリスト)

●日時 1月28日(土)

午後1時30分～3時30分

●会場 立科町中央公民館 2階 大会議室

●定員 80名

●参加費 無料

●申込み 事前に人数を把握したいので1月20日までに教育委員会まで電話または窓口まで申込みをお願いします。

### お問合せ等

教育委員会 社会教育 人権政策係

電話 56-2311 有線 2311

# 第12回 新春書き初め展

新年に初めて毛筆をとり、一年の抱負や目標をしたための「書き初め」で、一般的には1月2日に行われます。

書き初めは吉書・試筆・初硯（はつすずり）とも呼ばれ、恵方（縁起の良い方向）に向って、めでたい言葉や詩歌を書いたのが始まりともいわれています。

教育委員会では、下記のとおり「第12回新春書き初め展」を開催するにあたり、愛好家の皆さんの作品をはじめ、多くの書き初め作品を募集します。

新たな年に、新たな気持ちで書き上げた作品のご応募をお待ちしております。

展示会場	立科町中央公民館 2階 大会議室（予定）
展示期間	平成29年1月21日(土)～22日(日) 午前10時から午後8時まで

## 出品規約

### 1 出品の募集

- (1) 出品者は立科町在住の方です。（小・中・高校関係者を含む）
- (2) 出品の種別及び規格 ①種別 書道（主として書き初め作品）  
②規格 一般 書き初め用紙は「半切」を使用
- (3) 出品点数は1人1点とさせていただきます。
- (4) 出品作品の準備（表装等）は不要です。（既に表具されているものは可）
- (5) 申込みは1月13日(金)までに教育委員会へお願いいたします。
- (6) 作品搬入は1月20日(金)午後3時から6時までの間をお願いいたします。
- (7) 作品搬入場所は展示会場、中央公民館 大会議室 です。

### 2 その他

- (1) 作品の展示はお任せいただきまして、期間中の搬出はご遠慮願います。
- (2) 展示作品の片づけは、1月23日(月)午前9時から行いますので、作品の搬出をお願いいたします。
- (3) 作品の取り扱いについては十分注意をいたしますが、不慮の損害に対してはその責を負えませんのでご了承ください。

## 心と命を守る研修会開催のお知らせ

環境保健係

不安やストレス、病気など様々な理由から、自ら大切な命を絶つ人が増えています…

心の健康づくりについて正しく理解し、家庭や職場、学校等で身近な人の「心のSOS」に気がついた時の対応方法、ゲートキーパーの役割について等一緒に学んでみませんか？

受講は無料、皆さまのご参加お待ちしております！

●日 時 2月14日(火)・24日(金) 2回シリーズ 午後1時30分～3時30分

●会 場 老人福祉センター（集会室）

●テーマ 「大切な命 ～命の価値をもう一度考える～」

講 師 身体教育医学研究所 朴 相俊（パク サンジュン）氏

●その他 関心のある方なら、どなたでも受講できます！

お問合せ：立科町役場 町民課 環境保健係 電話 56-2311 有線 2311



## 「第39回人権を考える町民大会」が開催されました

12月3日(土) 老人福祉センターに於いて、第39回人権を考える町民大会が、大勢の皆さんに参加いただき開催されました。

講演会には、全国隣保館連絡協議会 常任顧問・事務局長の中尾由喜雄さんをお迎えして、『人権文化豊かなまちづくりに向けて』～阪神・淡路大震災が教えたもの～、と題し講演をいただきました。講師は、阪神・淡路大震災直後から避難所となった隣保館の当時の館長であり、この避難所には震災当時400人を超える住民が避難しました。この時、実際に起こった様々な出来事について、避難所の責任者として避難所を運営した立場からお話ししていただきました。大変貴重で興味深い内容で、参加者も熱心に耳を傾けていました。

大会の最後には、たてしな保育園保護者会長である中島ひとみさんにより、私たち一人ひとりが人権問題を自分自身の課題としてとらえ、お互いの人権意識を育み合うための大会宣言を朗読いただき、満場の拍手の中、大会宣言が採択されました。



## 第43回

## 芸能グループ発表会 参加者募集

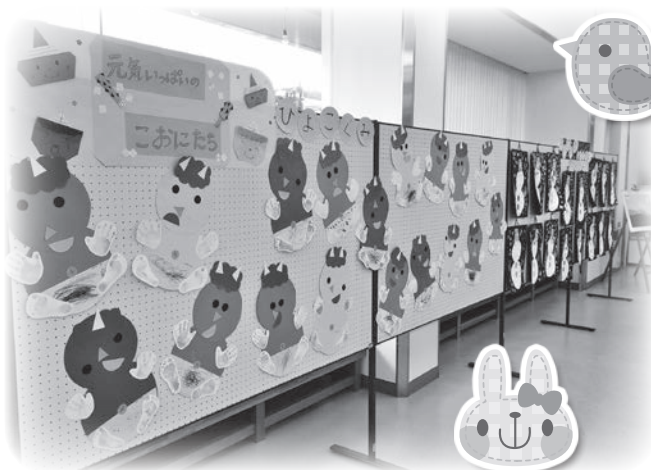
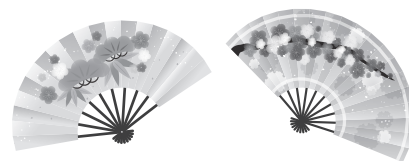
教育委員会

公民館では、町内で活躍している芸能グループや学校児童生徒の皆さんが日頃の活動の成果を発表する場として、芸能グループ発表会を開催します。出演者同士の親睦と交流を図り、町の活性化と地域芸能の向上発展の機会にしようとして毎年開催し、今年で43回目となります。多くの芸能グループの皆さんのご参加をお待ちしております。

また、発表会では、民謡、楽器演奏、舞踊、合唱など多種多様な分野の発表がありますので、町民の皆さんにも大勢ご来場いただきますようお願いいたします。

なお、参加申込については、例年参加されているグループの皆さんにはご案内をさせていただきます。その他のグループ及び個人の方でご参加いただける場合は、中央公民館までご連絡ください。

- 期 日 平成29年3月5日(日)
- 時 間 正午から午後4時頃まで
- 場 所 老人福祉センター 集会室



## たてしな保育園 教育委員会 保育園児作品展

- 開催期間 平成29年2月11日(土)～12日(日)  
午前10時から午後8時まで
- 開催場所 立科町中央公民館 2階 大会議室
- 内 容 保育園生活で作った工作や描いた絵など、元気な園児の作品を展示します。

ずくです!!

# 地域おこし協力隊

“奔走中”

## 協力隊の農業振興担当、中島貴宏です

サンふじの収穫をお手伝いさせていただきました。立科町の誇るサンふじは、4月の低温障害、9月の長雨、10月の台風という厳しい気候の中、何とか収穫までこぎつけることが出来ました。私も収穫の手伝いをさせていただきましたが、収穫は何物にも代えがたいほどの喜びを与えてくれます。長野県内外、数多くの方に立科りんごの味を知ってほしいと思います。

また、12月3・4日に友好都市清瀬市で開催されたひまわり市に立科りんごやたてしな屋加工品を出品し、多くのお客様から好評を博していました。

## ● 協力隊の移住・定住促進担当、浜野みゆきです

11月12日に名古屋で開催された楽園信州移住セミナーで、「町の仕事、住まい、支援、移住者の暮らしの様子」について移住希望者の皆さんに説明しました。上田アリオで開催された「蓼科山麓美味フェア」では立科町の特産品のPRをしてきました。様々な町内イベントのお手伝いをさせていただくなかで、出会った方々に空き家の情報提供をお願いしております。少しずつではありますが情報も集まり、空き家バンクの登録件数、きれいな物件共に増えてきました。ご協力いただいた皆さんありがとうございました。引き続き空き家情報がありましたらご連絡お願いいたします。



平成29年度も地域おこし協力隊（2名程度）を募集します。詳しくは町ホームページをご覧ください。

宗教自由霊園

# 立科やすらぎ霊園

## 第一期分譲開始 特別見学会

お墓の改葬・移転のご相談も、是非お気軽にお問い合わせください!

### 立科やすらぎ霊園のポイント

- 宗旨・宗派不問の自由霊園。
- 周辺各方面からのアクセスが便利。
- 全区画陽当り良好。
- 駐車場完備。
- ご面倒なおつきあいはありません。

#### 立科やすらぎ霊園概要

- 経営主体：真言宗 智山派 高龍山 正明寺
- 所在地：長野県北佐久郡立科町芦田 2470

#### ■ 区画図

特區	A-1	A-2	A-3	A-4	A-5	A-6	A-7	A-8	A-9				
通路													
	B-1	B-2	B-3	B-4	B-5	C-1	C-2	C-3	C-4	C-5	C-6	C-7	C-8
通路													

#### ■ 価格表

面積	永代使用料
A 2.0m×2.5m=5.0m <sup>2</sup>	400,000円
B 2.0m×1.7m=3.4m <sup>2</sup>	250,000円
C 1.25m×1.2m=1.5m <sup>2</sup>	100,000円

◆年間管理費...一律 8,000円



お墓の引越し、リフォーム等も無料にてお見積りいたします



中部電力生活協同組合指定店  
**きずな 株式会社**  
**絆 コーポレーション**  
 お気軽にご相談ください

**0120-085-927**  
 上田市秋和473-1(明和ビル) TEL.0268-71-0911 FAX.0268-71-0990  
<http://www.kizunano-ohaka.com/>

火曜日定休 AM10:00~PM16:00

ご相談及び霊園のご見学希望の方

ご自宅からの無料送迎サービス実施中!!



立科町では、地域経済の活性化を図るため、民間企業等の広告を有料で掲載しています。《お問合せ先：総務課財政係》



住宅をお持ちのみなさまへ

# 空き家になったときのことを 考えておきましょう

空き家を放置するとこんなことが起きるかも！

## お金がかかります！

空き家を放っておくと建物の改修や修繕、雑草の除去などに多額の費用がかかってきます。そして特定空家等※に指定され、必要な措置を取ることを勧告されると、土地の固定資産税と都市計画税の課税標準の特例措置から外れ、納税金額が増えてしまいます。また、マイホームを売った譲渡所得は3,000万円まで控除される特例がありますが、住まなくなった日から3年目の年の12月31日までに売らなかった場合、この特例が受けられません。

## ご近所に迷惑を与えます！

樹木が隣地に越境したり、害虫（ハチ、アメリカシロヒトリ等）が発生する原因となり住環境を悪化させます。また、ゴミの不法投棄を誘発する恐れもあります。

## 地域の美観が損なわれます！

地域の良好な景観を悪化・阻害させ、地域のイメージを大きく損ない、まじりに悪影響を及ぼします。

## 危険です！

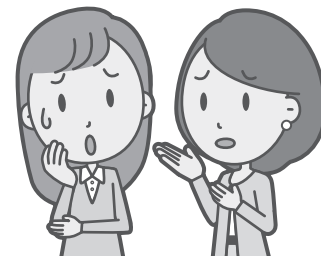
建物が老朽化して破損や倒壊等により、周囲に危険を及ぼす恐れがあります。また、不特定多数の者が侵入しやすくなり、防犯性が低下します。



## 知っていますか？ 空家等対策の推進に関する特別措置法

平成26年11月に国は「空家等対策の推進に関する特別措置法」を定めました。これによって空き家の持ち主の責務が明確になり、「特定空家等」に指定され、必要な措置を取ることを勧告された場合、土地の固定資産税や都市計画税の住宅地特例が廃止されます。また、持ち主が特定空家等に必要な措置を取らなかった場合、50万円以下の過料に処せられる場合があります。

なお、管理責任は所有者だけでなく、相続人にも責任が及びます。



- ※「特定空家等」とは①倒壊等著しく保安上危険となるおそれのある状態にある空家等  
②著しく衛生上有害となるおそれのある状態にある空家等  
③適切な管理が行われないことにより著しく景観を損なっている状態にある空家等  
④その他周辺の生活環境の保全を図るために放置することが不適切である状態にある空家等

町では、空き家の有効活用を図るため「空き家バンク」制度を実施しています。

# 議会地域懇談会「町の未来を語る会」 ご参加大変ありがとうございました

立科町議会では、これからのより良い町づくりを目指し、町民の皆さまの声を聞かせていただき、一緒に語る「町の未来を語る会」を10月24日～11月1日までの間、町内16会場で開催し、計169名の皆さまにご参加いただき活発な懇談会を行うことができました。

いただいたご意見・ご要望は、議会に関わるものについては、今後、議会だよりに掲載してまいります。

また、町行政に関わるものに付いては、議会でもまとめて、町に提出をさせていただきます。



## お知らせ

TATESHINA INFORMATION

INFORMATION

### 司法書士による「生活保護」 110番(無料)を実施します

長野県司法書士会および長野県青年司法書士協議会は、全国青年司法書士協議会との共催により、左記の要領にて司法書士による「生活保護110番」を実施します。

日時 平成29年1月29日(日)

午前10時～午後4時

電話番号 0120-052-088

相談料 無料

相談例

- 生活保護の申請はどこでどのようにするのですか
- 申請が受け付けてもらえません
- 生活保護を受けるのに財産を手放す必要がありますか
- 消費者金融の借入れを抱えたまま生活保護を受けられますか etc.

### お問合せ先

長野県司法書士会

電話 026-232-7492

### 放送大学4月生募集のお知らせ

INFORMATION

放送大学では平成29年度第1学期(4月入学)の学生を募集中です。放送大学はテレビ、ラジオ、インターネットを通して学ぶ通信制の大学です。心理・教育・福祉・経済・歴史・文学・情報・自然科学など、幅広い分野を学べます。働きながら学んで大学を卒業したい、学びを楽しみたいなど、様々な目的で幅広い世代、職業の方が学んでいます。

- 15歳以上の方なら、1科目から学習する選科履修生・科目履修生として入学できます。
- 18歳以上の大学入学資格をお持ちの方なら、入学試験はなく、全科履修生として入学でき、4年以上在学して、124単位を修得し卒業すると、学士(教養)の学位を取得できます。
- 一つの分野を体系的に学びたい方には「放送大学エキスパート」を実施しています。

出願期間は、第1回が2月28日まで、第2回が3月20日まで。資料を無料で差し上げています。

お気軽に放送大学長野学習センター(電話 0266-58-2332)までご請求ください。

放送大学ホームページでも受け付けております。

INFORMATION

### 1月18日は「118番の日」です

118番は、海上保安庁の緊急通報用電話番号です。海上における事件・事故など次のような場合に通報してください。

- ・溺れている人や人身事故に遭遇した、または目撃した。
- ・油が浮いている、異臭がする
- ・見慣れない船、不審な船を発見した。
- ・密航・密輸事犯等の情報を得た

※「いつ」、「どこで」、「なにがあった」などを簡潔に落ち着いて通報してください。

### お問合せ先

第九管区海上保安本部

総務課 広報・地域連携室

電話 025-285-0118

URL: <http://www.kaiho.mlit.go.jp/>

09kanku/index.htm

海上保安庁イメージキャラクター  
うみまる・うーみん



海の緊急電話は  
118番



# 新規採用職員紹介

平成28年12月1日付

## 観光商工課

### ◆観光事業推進室

観光事業推進室長 阿部 文秀

(任期付採用)

### 観光事業推進室とは

観光事業（索道事業を含む。）の経営方法及び体制の抜本的な見直しを行い、新たに町の観光をマネジメントします。

- (1) 関係団体、事業者及び行政が連携して通年複合型ビジネスへの取組
- (2) 索道事業の経営改善を目的とする新運営方式への移行の推進
- (3) その他町長が必要とする業務



## 立科町の輝くニュース **フラッシュ** NEWS

### 移住コンシェルジュ養成講座が開催されました

立科町へ移住される方の様々な相談に応じて、移住をお手伝いする「移住コンシェルジュ」養成講座を開催しました。町の人口減少対策のための移住をさらに推進するため、移住者と地域の橋渡しをしていただきます。今後も移住される方のサポートをしてくださる方を募集する予定です。新しいまちに移り住むときに、「誰に相談しよう」、「まちのことが知りたい」等、移住者の不安を解消する窓口を住民のみなさんと協力し、移住支援の構築を図っていきます。



長野大学熊谷准教授による講座



参加者同士、移住について意見を出し合う

### 立科小学校開校40周年記念式典

10月15日(土) 立科小学校開校40周年記念式典が大勢の来賓、地域の皆さんに参列いただき盛大に挙行されました。

全員参加のクイズ、児童の皆さんの案内による来賓の校内



見学など、参加者と児童の交流も行われ、厳粛な中にも温かな、楽しい式典となりました。



また、40周年を記念し校歌の二部合唱が編曲されました。当日は校歌を作詞した山川啓介さん、編曲した作曲家の林 アキラさんも出席され、林さんの指揮により全校生徒の歌声で校歌の二部合唱が披露されました。



# たてしな保育園の子どもたち

あひる組…避難訓練で  
消防士さんと一緒に、  
ハイ、ポーズ！



ひよこ組…カッコいい消防車にみんなで指を指して喜んで見っていました。



年少組



お店屋さんごっこ。  
年少は「作って遊ぶコーナー」を担当しました。  
お金と材料の引き換えも上手に出来ました。ハサミを使って自分で作ったネコのお財布を持って、年長さんとペアになりお買い物もたくさんしました♡



年中組

お店屋さんごっこ。  
保育園の「コンビニカフエ」で、みんなで作った秋のスペシャルメニューをどうぞ召し上げられ!!



年長組

川西消防署の看板にペンキを塗りました。しいなちゃん、かわいく塗れたね！  
“マッチ一本火事の前、戸締り用心 火の用心!!”







白樺高原  
便り

白樺高原総合  
観光センター

# 白樺高原国際スキー場・ しらかば2in1スキー場オープン!!

今シーズンもイベントやお得なサービスが盛りだくさんです！  
ご家族やお友達と一緒にぜひお出かけください。

## イベント情報

### 元旦プレゼント(両スキー場共通) 1月1日(祝/日)

1日券購入者におけるこプレゼント

### ホワイトデーサービス(両スキー場共通) 3月14日(火)

リフト1日券20%OFF、粗品プレゼント

### 繭玉プレゼント(白樺高原国際スキー場) 1月9日(祝/月)

小学生以下に繭玉プレゼント

### お楽しみダーツ大会

リフト1日券購入者先着300名様に地元特産品などがダーツで当る

### スキーの日(両スキー場共通) 1月12日(木)

初心者レッスン無料講習会(各スキー学校10名程度)

■白樺高原国際スキー場 1月22日(日)

■しらかば2in1スキー場 2月19日(日)

### バレンタインデーサービス(両スキー場共通) 2月14日(火)

リフト1日券20%OFF、粗品プレゼント

### 白樺高原キャンドルナイト 2月中旬

高原の静かな夜にすてきな思い出をつくりましょう。

## お得情報

### 町民優待リフト券

区分	平日	土・日・祝日 年末年始(12/29~1/5)	備考
中学生以下	無料	800円	通常2,570円
高校生(要・学生証)	1,200円	1,200円	通常3,900円
大人(要・住所証明)	2,500円	2,500円	通常3,900円

### メンズデー

毎月第1、第3木曜日(1月5日を除く)  
男性のリフト1日券1,000円(団体対象外)

### レディースデー

毎週水曜日(1月4日を除く)  
女性のリフト1日券1,000円(団体対象外)

### スキーこどもの日

毎月第3日曜日  
小学生以下のリフト1日券無料(団体対象外)



# 1 月町民カレンダー

行事予定		保	健
4	水	青少年スキー教室（～6日）	
6	金	平成29年賀詞交歓会	赤ちゃん相談室（2ヵ月の会 H28.10月生）
8	日	第62回愛川町一周駅伝大会	
11	水	立科町消防出初式	乳児健診 4・5ヵ月児：H28.7月～8月生 10・11ヵ月児：H28.1月～2月生
21	土	新春書初め展（～22日）	
27	金		子育て相談（予約制）
28	土	男女共同参画地域づくり講座	

## 1月の納税

- 国民健康保険税（第8期）
- 介護保険料：普通徴収（第10期）
- 後期高齢者医療保険料（第7期）
- 上下水道料金



白樺高原キャンドルナイト

## 各種相談日

- 結婚情報センター相談会  
お休み
- 心配ごと相談  
1月20日(金)  
午前9時～12時  
場所：老人福祉センター  
相談員：浦野喜芳心配ごと相談員  
市川義則心配ごと相談員  
◎ 立科町社会福祉協議会  
電話56-1825

## 連絡先

立科町役場 電話 56-2311 有線 2311  
FAX 56-2310

	電話	有線
白樺高原総合観光センター	55-6201	
中央公民館（事務室）	56-2311	4000
たてしな保育園	56-0022	2100
こども未来館（児童館）	56-0248	8888
老人福祉センター	56-1825	4091
立科温泉 権現の湯	56-0606	4126

## 町のデータ11月 11月1日～11月30日の状況

人口 12月1日現在（11月31日届出まで） ( )内は前月比

人口	7,426 (- 9)	出生	3
男	3,672 (- 2)	死亡	4
女	3,754 (- 7)	転入	13
世帯数	2,840 (- 7)	転出	21

## 気象

気象		今年	最近10年間の平均
気温	平均	5.3℃	6.2℃
	最高極日	19.5℃/5日	20.3℃/10年
	最低極日	-10.9℃/25日	-5.8℃/10年
降水量		65.5mm	59.4mm
降水量(1～11月)		1219.0mm	1032.6mm
日照時間		136.3時間	151.3時間

## 救急

	救急		火災	
	出動件数	年間累計	発生件数	年間累計
交通事故	2	35	建物火災	0 1
その他	29	381	その他	1 5
合計	31	416	合計	1 6

## 休日緊急当番医

● 午前9時～午後5時  
(歯科 午前9時～正午)

1 日	小諸厚生総合病院	小諸市	0267-22-1070
	休日夜間軽井沢診療所	軽井沢町	0267-31-5057
	渡辺歯科医院	小諸市	0267-23-1100
2 月	須江医院	小諸市	0267-22-2060
	鈴木医院	小諸市	0267-26-1212
	軽井沢病院	軽井沢町	0267-45-5111
	川西赤十字病院	佐久市望月	0267-53-3011
	山口歯科医院西小諸診療所	小諸市	0267-24-8148
3 火	ひかり医院	小諸市	0267-22-8878
	小岩井整形外科	小諸市	0267-26-6788
	休日夜間軽井沢診療所	軽井沢町	0267-31-5057
	こまむら歯科診療所	佐久市望月	0267-54-2361
8 日	鳥山クリニック	小諸市	0267-26-0308
	柳橋脳神経外科	小諸市	0267-23-6131
	休日夜間軽井沢診療所	軽井沢町	0267-31-5057
	高橋医院	佐久市望月	0267-53-2366
	堀管歯科医院	小諸市	0267-23-0575
9 月	甘利医院	小諸市	0267-22-0729
	由井医院	小諸市	0267-22-0327
	軽井沢病院	軽井沢町	0267-45-5111
	武重歯科医院	佐久市望月	0267-53-4182
15 日	武重医院	小諸市	0267-22-0171
	関医院	小諸市	0267-22-2205
	休日夜間軽井沢診療所	軽井沢町	0267-31-5057
	歯科中島医院	御代田町	0267-32-2016
22 日	市川医院	小諸市	0267-25-1200
	田村医院	小諸市	0267-22-0048
	軽井沢病院	軽井沢町	0267-45-5111
	高橋歯科医院	小諸市	0267-23-2723
29 日	佐藤外科医院	小諸市	0267-22-0334
	佐々木医院	小諸市	0267-22-0503
	休日夜間軽井沢診療所	軽井沢町	0267-31-5057
	コスモス歯科	御代田町	0267-31-2284

緊急当番医については、予告なく変更される場合がありますので、有線放送、新聞又は当番医に直接確認の上、受診してください。休日・夜間における医療機関等の情報提供 ナビダイヤル 0570-08-8199

