

人と自然が輝くまち

広
報

たてしな

2016. 11
[平成28年]

No.513

山と実りが輝く秋

Index

- 財政状況の公表…………… P2～7
- 人事行政の運営などの状況…………… P8～10
- 青色申告決算等説明会のお知らせ…………… P15
- マイナンバーカードによるコンビニ交付の準備について …… P19
- 狩猟期間及び有害鳥獣駆除期間のお知らせ…………… P20
- たてしな保育園の子どもたち…………… P29



立科町マスコットキャラクター
「しいなちゃん」

五輪久保

財政状況の公表

歳入決算額	55億1,469万円
歳出決算額	48億4,020万円

平成27年度

一般会計 決算の概要

●歳入

歳入決算額は、55億1,469万円です。前年度と比べ2億6,507万円の増額となりました。

歳入決算額を財源別にみると、町税、使用料及び手数料等、町独自で得ることのできる自主財源は、前年度と比べ2.9%減の23億1,437万円で、歳入決算額の42.0%となりました。また、国庫支出金、町債及び地方交付税等の依存財源は、前年度と比べ11.6%増の、32億3,206万円を、歳入決算額の58.0%となりました。

●歳出

歳出決算額は、48億4,020万円です。前年度と比べ4億8,750万円の増額となりました。

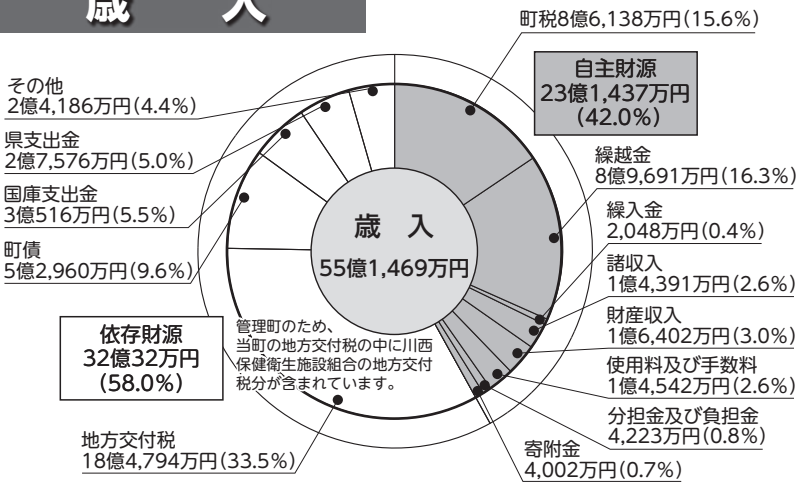
歳出の目的別では、総務費が11億1,211万円(23.0%)と最も多く、続いて民生費8億6,456万円(17.9%)、土木費5億6,011万円(11.6%)の順となりました。

歳出の性質別では、投資的経費である普通建設事業費が、防災行政無線整備事業及び小学校体育館天井耐震補強工事費等により、前年度と比べ44.0%増の10億2,755万円と大幅な増となりました。また、借入金返済にあたる公債費は、前年度と比べ4.0%増の3億2,697万円となりました。

なお、歳入決算額から歳出決算額を差引いた形式収支額は、6億7,449万円です。このうち平成28年度に繰越した事業に充てるための財源6,606万円を除いた6億8,443万円が実質収支額となりました。

※文章、表及びグラフ等の金額及び比率等の数値は、端数調整を行っています。

歳入



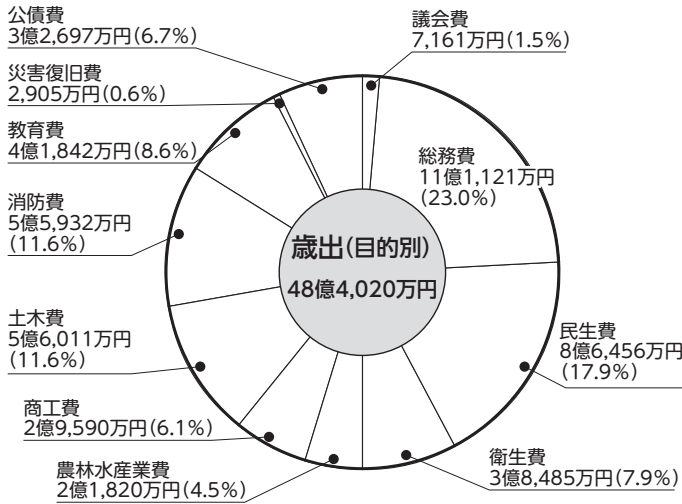
町税の内訳	決算額 (前年度比)
町民税(個人)	2億7,777万円 (2.6%)
町民税(法人)	5,021万円 (△8.9%)
固定資産税	4億3,245万円 (△5.0%)
軽自動車税	2,473万円 (2.8%)
町たばこ税	4,392万円 (△3.3%)
入湯税	3,230万円 (15.3%)
計	8億6,138万円 (△1.9%)

区分	平成27年度 決算額	対前年度 増減額
町税	8億6,138万円	△ 1,705万円
繰越金	8億9,691万円	△ 2,151万円
繰入金	2,048万円	1,186万円
諸収入	1億4,391万円	△ 853万円
財産収入	1億6,402万円	447万円
使用料及び手数料	1億4,542万円	△ 465万円
分担金及び負担金	4,223万円	18万円
寄附金	4,002万円	△ 3,323万円
地方交付税	18億4,794万円	1,281万円
町債	5億2,960万円	2億1,630万円
国庫支出金	3億516万円	2,112万円
県支出金	2億7,576万円	1,737万円
その他	2億4,186万円	6,593万円
計	55億1,469万円	2億6,507万円

主な増減理由

- 町税……………固定資産税評価替えによる減
- 繰入金……………ふるさと寄附金の増
- 諸収入……………貸付金(有害鳥獣駆除対策協議会)の減
- 財産収入……………別荘等貸付普通貸付料(名義変更等)の増
- 寄附金……………一般寄附金の減
- 町債……………防災行政無線整備に係る緊急防災・減災事業債の借入による増
- 国庫支出金……………地域介護・福祉空間整備等施設整備交付金の増
- 県支出金……………再生可能エネルギー基金事業交付金の増

歳出(目的別)

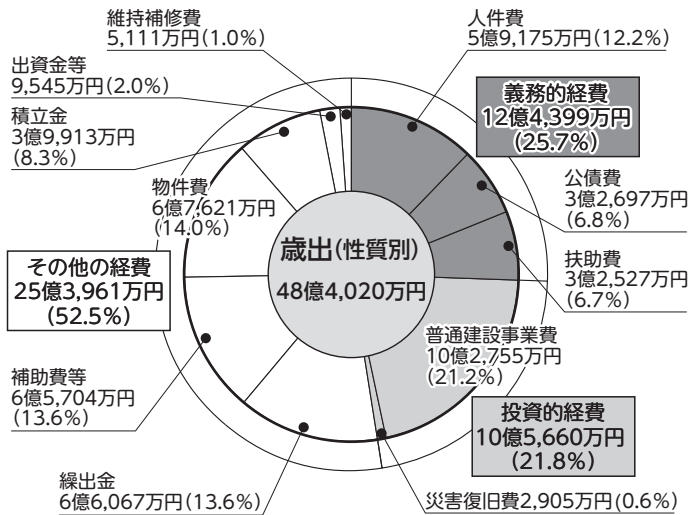


区分	平成27年度 決算額	対前年度 増減額
議会費	7,161万円	198万円
総務費	11億1,121万円	3億495万円
民生費	8億6,456万円	△1億5,397万円
衛生費	3億8,485万円	6,295万円
農林水産業費	2億1,820万円	△3,453万円
商工費	2億9,590万円	2,354万円
土木費	5億6,011万円	△2億3,255万円
消防費	5億5,932万円	3億9,922万円
教育費	4億1,842万円	1億33万円
災害復旧費	2,905万円	308万円
公債費	3億2,697万円	1,250万円
計	48億4,020万円	4億8,750万円

主な増減理由(目的別歳出)

- 総務費……………財政調整基金積立金、地域情報通信事業、移住体験住宅事業の増
- 民生費……………社会福祉法人ハートフルケアたてしな補助金、臨時福祉給付金・子育て世帯臨時特例給付金の減
- 衛生費……………佐久平斎場建設費負担金の増
- 農林水産業費…有害鳥獣駆除対策協議会負担金及び貸付金の減
- 商工費……………地域活性化商品券「たてしな商品券」事業、観光推進広告料の増
- 土木費……………下水道事業特別会計繰出金、諏訪湖流域下水道負担金、社会資本整備総合交付金道路整備事業(平成28年度事業繰越による)の減
- 消防費……………防災行政無線整備事業、防災拠点自然エネルギー整備事業の増
- 教育費……………小中学校体育館天井耐震補強工事費の増

歳出(性質別)



区分	平成27年度 決算額	対前年度 増減額
人件費	5億9,175万円	△6,942万円
公債費	3億2,697万円	1,250万円
扶助費	3億2,527万円	△1,016万円
普通建設事業費	10億2,755万円	3億1,380万円
災害復旧費	2,905万円	308万円
繰出金	6億6,067万円	△4,082万円
補助費等	6億5,704万円	2,463万円
物件費	6億7,621万円	△3,860万円
積立金	3億9,913万円	2億9,250万円
出資金等	9,545万円	△669万円
維持補修費	5,111万円	668万円
計	48億4,020万円	4億8,750万円

主な増減理由(性質別歳出)

- 人件費……………職員数の減による
- 扶助費……………臨時福祉給付金及び子育て世帯臨時特例給付金等の減
- 普通建設事業費…防災行政無線整備事業、防災拠点自然エネルギー整備事業及び小中学校体育館天井耐震補強工事費等の増
- 補助費等……………多面的機能支払事業交付金の増
- 物件費……………地理空間情報(GIS)整備事業委託料の減
- 積立金……………財政調整基金積立金の増
- 出資金等……………有害鳥獣駆除対策協議会貸付金の減

平成27年度 一般会計の主な歳出内容

議会費

7,161万円

議会広報発行経費	71万円
政務活動費交付金	66万円

総務費

11億1,121万円

選挙執行経費〔町長町議会議員・長野県議会議員〕	1,131万円
立科町合併60周年記念式典経費	350万円
固定資産台帳整備委託料	700万円
公用車更新経費〔2台〕	960万円
移住体験住宅建設事業費	2,729万円
移住事業新築住宅補助金	200万円
情報通信機器〔光ケーブル〕更新経費	4,609万円
権現の湯運営費〔来館者19万4,386人〕※人件費を含む	1億192万円

民生費

8億6,456万円

高齢者福祉事業費	2,386万円
地域介護・福祉空間整備等補助金〔ハートフルケアたてしな〕	4,090万円
社会福祉事業費〔障害者支援事業費・福祉医療給付事業費・社会福祉協議会補助金等〕	2億1,486万円
保育所事業費※人件費を含む	1億1,346万円
臨時福祉給付金・子育て世帯臨時特例給付金給付事業費	1,245万円
児童手当支給事業費	1億125万円
子育て支援事業費〔児童館等〕	1,130万円

衛生費

3億8,485万円

各種検〔健〕診・予防接種事業費	2,855万円
母子保健事業費	471万円
不妊治療費助成金	89万円
一般廃棄物収集運搬事業費	1,069万円
一般廃棄物〔ごみ〕処理基本計画策定業務委託料	166万円
佐久平斎場建設費負担金	1億1,226万円
住宅断熱性能向上リフォーム事業補助金	277万円
佐久市・北佐久郡環境施設組合負担金〔新クリーンセンター〕	597万円
川西保健衛生施設組合負担金〔ごみ処理・し尿処理・川西赤十字病院〕	1億6,888万円

農林水産業費

2億1,820万円

有害鳥獣駆除対策事業費〔協議会負担金・貸付金等〕	855万円
農畜産物立科ブランド確立事業〔そば乾燥・調整施設〕設置補助金	592万円
人・農地プラン事業費〔青年就農給付金等〕	313万円
多面的機能支払事業交付金	4,537万円
中山間地域農業直接支払事業交付金	2,415万円
森林整備事業費〔松くい虫等防除対策費・森林造成費等〕	4,522万円
土地改良事業費	1,239万円

商工費

2億9,590万円

地域活性化〔たてしな商品券〕事業費	1,696万円
-------------------	---------

地域交通バス対策事業費	2,538万円
公用車更新経費〔1台〕	303万円
観光振興費	1,559万円
白樺湖交差点案内標識設置工事費	605万円
御泉水自然園遊歩道修繕工事費	341万円
蓼科牧场景観整備事業費	486万円
外国人観光客誘致事業案内看板等外国語表記改修工事費	565万円
女神湖ペダルボート購入費〔2隻〕	256万円
牧場管理費	466万円
観光地〔白樺高原地域〕除雪委託料	979万円

土木費

5億6,011万円

道路維持管理費〔道路補修費・除雪費等〕	3,350万円
道路新設改良舗装費	5,703万円
社会資本整備総合交付金道路整備事業費	2,498万円
河川維持管理費	177万円
川西保健衛生施設組合負担金〔下水道〕	9,881万円
諏訪湖流域下水道負担金	2,201万円
白樺湖下水道組合負担金	1,278万円

消防費

5億5,932万円

佐久広域連合負担金	8,867万円
消防施設整備事業費〔消火栓設置費・消防備品購入費等〕	925万円
防災行政無線整備事業費	3億2,403万円
防災拠点自然エネルギー〔太陽光発電設備等〕整備事業費〔役場庁舎・白樺高原総合観光センター〕	5,951万円
防災拠点づくり事業費〔役場庁舎耐震補強工事費等〕	4,416万円

教育費

4億1,842万円

特別支援教育事業費	1,156万円
立科教育推進事業費	907万円
地域高校育成補助金〔通学バス・海外派遣・育成会〕	1,200万円
小中学校体育館天井耐震補強工事費	1億4,299万円
小学校費※人件費を含む〔備品購入費・準要保護児童援助費・校内床改修工事費等〕	5,952万円
中学校費※人件費を含む〔備品購入費・準要保護児童援助費・トイレ改修工事費等〕	5,560万円
公民館費〔生涯学習推進事業費・分館育成補助金等〕	974万円
青少年育成費〔スポーツ少年団補助金等〕	349万円
人権教育費〔人権教育推進協議会負担金等〕	172万円
文化財保護費〔主要文化財管理謝金・看板修繕料等〕	131万円
社会体育費〔各種大会・教室運営費等〕	246万円
体育施設費〔施設管理委託料・施設修繕料等〕	1,116万円
史跡公園管理費	240万円

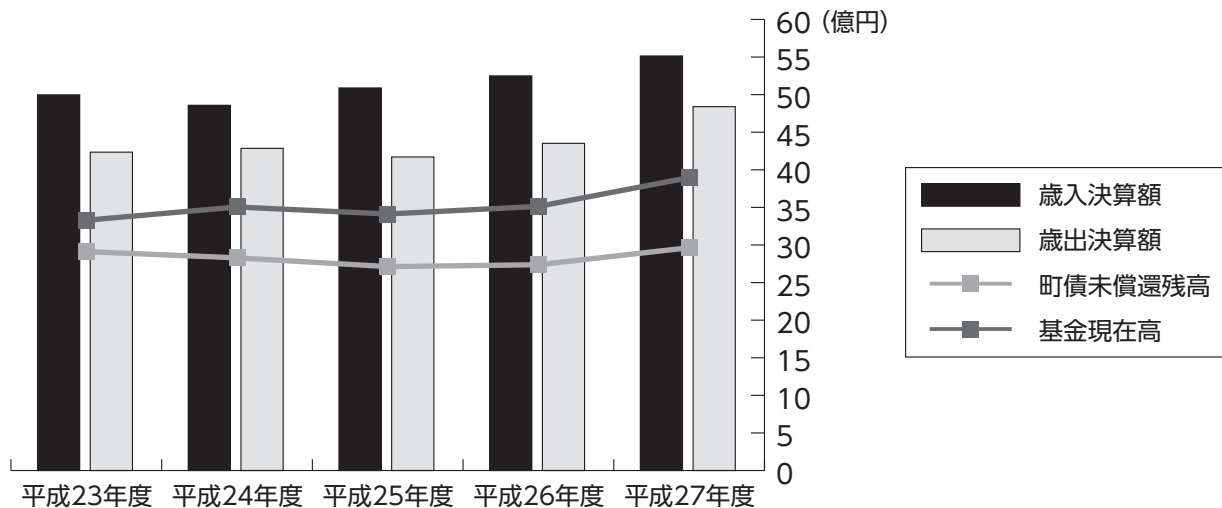
災害復旧費

2,905万円

農業施設災害復旧費	2,309万円
道路橋りょう災害復旧費	597万円

一般会計の歳入歳出決算、町債及び基金の推移

	平成23年度	平成24年度	平成25年度	平成26年度	平成27年度
歳入決算額	49億9,746万円	48億5,814万円	50億8,916万円	52億4,962万円	55億1,469万円
歳出決算額	42億3,520万円	42億8,553万円	41億7,073万円	43億5,270万円	48億4,020万円
町債未償還残高	29億1,177万円	28億2,897万円	27億1,271万円	27億3,722万円	29億6,398万円
基金現在高	33億2,916万円	35億 551万円	34億1,206万円	35億1,357万円	38億9,580万円



町の財産

※平成27年度ふるさと寄附金は、1,737万2千円ありましたが、平成27年度中の事業に全て充当しており、ふるさと基金の平成27年度末現在高はありません。

公有財産	区分	平成27年度末現在高	対前年度増減	公有財産	区分	平成27年度末現在高	対前年度増減
土地	庁舎	11,608㎡	—	基金	蓼科ケーブルビジョン(株)株券	4,080万円	—
	保育園	6,798㎡	—		浅間山麓総合開発(株)株券	—	△100万円
	学校	71,020㎡	—		(株)立科町農業振興公社	550万円	—
	公園	158,573㎡	—		財政調整基金	16億1,696万円	3億6,573万円
	住宅	25,411㎡	—		減債基金	7,873万円	22万円
	その他	57,153㎡	—		上下水道整備基金	6億2,135万円	182万円
	普通財産	106,134㎡	△755㎡		海外交流事業基金	1,373万円	4万円
	山林を除く計	436,697㎡	△755㎡		ふるさと活性化基金	6億9,711万円	204万円
	山林	3,178ha	—		公民館図書整備基金	519万円	1万円
建物	庁舎	3,334㎡	—		地域福祉基金	1億6,900万円	—
	保育園	1,857㎡	—		合併30周年記念事業郵便書簡基金	—	△27万円
	学校	14,169㎡	—		ふるさと農村活性化基金	3,320万円	9万円
	公園	2,911㎡	—		ふるさと基金(※)	—	—
	住宅	5,466㎡	△76㎡		教育施設整備基金	1億 124万円	30万円
	その他	13,144㎡	117㎡		白樺高原環境整備基金	1億1,999万円	1,100万円
	普通財産	4,979㎡	133㎡		小計	34億5,650万円	3億8,098万円
	出資による権利	長野県農業信用基金協会	280万円		—	高額療養費つなぎ資金貸付基金	200万円
佐久森林組合		1,030万円	—	観光牧場運営基金	500万円	—	
				土地開発基金	4億3,230万円	125万円	
合計				合計	38億9,580万円	3億8,223万円	

損失補償 (債務負担)

名称	事業借入金の損失補償 (債務負担) 額
社会福祉法人ハートフルケアたてしな	19億円

社会福祉法人が事業借入金の返済ができなくなった場合、町がその元金及び利息を返済するものです。

平成27年度 特別会計決算

特別会計は、法律や条例等に基づき、特定の事業等について、その収支を明確にするために、一般会計と区別して処理する会計です。当町には、平成27年度において、6会計があります。

特別会計	歳入決算額	歳出決算額	収支差引
住宅改修資金特別会計	354万円	330万円	24万円
白樺高原下水道事業特別会計	4,569万円	4,335万円	234万円
国民健康保険特別会計	10億5,430万円	10億4,545万円	885万円
介護保険特別会計	8億 671万円	7億7,302万円	3,369万円
下水道事業特別会計	3億9,391万円	3億8,494万円	897万円
後期高齢者医療特別会計	6,928万円	6,816万円	112万円
総合計	23億7,343万円	23億1,822万円	5,521万円

平成27年度 公営企業会計決算

公営企業会計は、水道料金や営業等の収益により運営される独立採算の会計です。当町には、2会計があります。

公営企業会計		収入決算額	支出決算額	純利益 (又は純損失)
水道事業	収益的	2億8,580万円	2億6,004万円	2,576万円
	資本的	1,081万円	1億2,198万円	
索道事業	収益的	2億3,555万円	3億8,808万円	△1億5,253万円
	資本的	3万円	8,575万円	

- 説明**
- ・収益的収支決算額は、消費税抜き金額です。
 - ・索道事業の収益的収支は、純損失1億5,253万円で、前年度繰越利益剰余金△6億308万円と合わせた7億5,561万円を翌年度繰越欠損金として処理しました。
 - ・資本的収入額が資本的支出額に対して不足する額は、水道事業会計は、過年度分損益勘定留保資金、索道事業会計は、過年度分損益勘定留保資金、当年度分消費税及び地方消費税資本的収支調整額で補填しました。

平成27年度末 借入金及び基金の状況

会計名 (事業名)		町債未償還残高	基金現在高
一般会計		29億6,398万円	38億9,580万円
特別会計	住宅改修資金事業	283万円	262万円
	白樺高原下水道事業	—	3億5,540万円
	国民健康保険事業	—	8,640万円
	介護保険事業	—	4,652万円
	下水道事業	22億2,573万円	—
計		51億9,254万円	43億8,674万円

会計名 (事業名)		町債未償還残高	現金・預金
公営企業 会計	水道事業	6億1,143万円	5億8,728万円
	索道事業	—	3億5,791万円

「健全化判断比率」及び「資金不足比率」

「地方公共団体の財政の健全化に関する法律」に基づき、毎年度、全ての地方公共団体が決算に係る健全化判断比率及び資金不足比率を算出し、公表することになっています。

各比率が早期健全化及び経営健全化の基準を超えた場合は、「財政健全化計画」「経営健全化計画」を策定し、財政の健全化に取り組むことになります。

平成27年度決算に基づく、当町の各指標は、いずれも財政健全化及び経営健全化の基準を超えておりません。

●健全化判断比率

区分	比率	早期健全化基準
実質赤字比率	なし	15.00%
連結実質赤字比率	なし	20.00%
実質公債費比率	4.3%	25.0%
将来負担比率	なし	350.0%

●資金不足比率

区分	比率	経営健全化基準
法適用	水道事業会計	なし
	索道事業会計	なし
法非適用	下水道事業特別会計	なし
		20.0%

用語解説

- ▶実質赤字比率……一般会計等の実質的な赤字が、標準的な収入に対してどのくらいの割合であるかを示す指標。
- ▶連結実質赤字比率……全ての会計の実質的な赤字が、標準的な収入に対してどのくらいの割合であるかを示す指標。
- ▶実質公債費比率……一般会計等の実質的な借入金の返済額が、標準的な収入に対してどのくらいの割合であるかを示す指標。
- ▶将来負担比率……公営企業会計等を含めた町全体の会計が抱える将来負担すべき実質的な負債の残高が、標準的な収入に対してどのくらいの割合であるかを示す指標。
- ▶資金不足比率……公営企業の事業規模に占める資金不足額の割合。

立科町ふるさと寄附金

町では、ふるさとを思いやる皆様及び応援いただける皆様から「立科町ふるさと寄附金」をいただいております。寄附金は、お申込み時の指定により、3つの基本テーマの中からご希望に添えるよう有効活用させていただきます。

平成27年度は、次のとおり活用させていただきました。

■基本テーマ

- 1 住みよいまちづくり（福祉・教育・環境保全）に関する事業
- 2 「蓼科山」や「蓼科の水」に関する事業
- 3 旧跡・史跡を後世につなげる事に関する事業

(単位：千円)

区分	寄附金額	運用事業	充当額
住みよいまちづくり（福祉）	3,742	福祉医療給付事業	2,442
		運動あそび指導事業（保育所）	1,300
住みよいまちづくり（教育）	3,022	小中学校施設改修事業（校庭フェンス等）	3,022
住みよいまちづくり（環境保全）	3,646	住宅断熱性能向上リフォーム事業	1,994
		一般廃棄物（ごみ）処理基本計画策定事業	1,652
蓼科山や蓼科の水	5,672	蓼科牧場景観整備事業（植栽工事・遊歩道修繕）	5,672
旧跡・史跡	1,290	史跡公園管理事業	1,290
計	17,372		17,372

寄附金の申込み窓口は、企画課企画振興係です。ご寄附いただいた場合、税制上の優遇措置を受けることができます。

入湯税の用途について

(単位：千円)

入湯税は、環境衛生施設、鉱泉源の保護管理施設及び消防施設その他消防活動に必要な施設の整備並びに観光の振興（観光施設の整備を含む。）に要する費用に充てるために設けられた目的税で、鉱泉浴場における入湯行為に対して課されるものです。

平成27年度に収入となった入湯税の用途については、観光施設案内標識整備、蓼科牧場景観整備、観光誘客宣伝等に充当しました。

区分	事業費	入湯税充当額
環境衛生施設の整備 (下水道施設の整備除く)	63,983	0
鉱泉源の保護管理施設	0	0
消防施設等の整備	333,277	0
観光施設の整備	50,361	7,351
観光振興事業 (観光施設の整備を除く)	36,638	24,954
合計	484,259	32,305

事業費には、入湯税を充当していない分も含まれます。

1 職員の給与などの状況

人件費の状況（一般会計決算）

区 分	住民基本台帳人口 (平成28年3月31日)	歳出決算額 (A)	人件費 (B)	人件費率 (B/A)
27年度	7,472人	48億4,020万円	5億9,175万円	12.2%

※人件費には、特別職に支給される給与・報酬等を含みます。

職員給与費の状況（一般会計予算）

区 分	職員数(一般職) (A)	給 与 費				1人当たり給与費 (B/A)
		給料	職員手当	期末・勤勉手当	計 (B)	
28年度 (当初予算)	74人	2億6,052万円	4,020万円	9,643万円	3億9,715万円	536.6万円

職員の平均給料月額及び平均年齢の状況

(28年4月1日現在)

区 分	平均給料月額	平均年齢
一般行政職	298,926円	40歳 8月
技能労務職	365,950円	53歳 8月
医療職	330,166円	43歳 4月

職員の初任給の状況

(28年4月1日現在)

区 分	大学卒	短大卒	高校卒
一般行政職	179,600円	159,900円	147,000円

職員の経験年数別・学歴別平均給料月額の状況

(28年4月1日現在)

経験年数	区 分	一 般 行 政 職		
		大学卒	短大卒	高校卒
7年以上10年未満		231,600円	219,950円	該当なし
10年以上15年未満		281,333円	229,950円	該当なし
15年以上20年未満		311,871円	301,733円	288,100円
20年以上25年未満		357,040円	361,350円	358,900円
25年以上30年未満		該当なし	367,750円	334,650円
30年以上35年未満		409,144円	413,600円	397,533円
35年以上		該当なし	該当なし	407,180円

職員手当の状況（平成27年度）

区 分		立科町		県	
		期末	勤勉	期末	勤勉
期末・勤勉 (一般職)	6月期	1.225月	0.750月	1.225月	0.750月
	12月期	1.375月	0.850月	1.375月	0.850月
	計	2.60月	1.60月	2.60月	1.60月
退職手当		自己都合	定年・勤奨	自己都合	定年・勤奨
	勤続20年	20.445月	25.55625月	20.445月	25.55625月
	勤続25年	29.145月	34.5825月	29.145月	34.5825月
	勤続35年	41.325月	49.59月	41.325月	49.59月
	最高限度	49.59月	49.59月	49.59月	49.59月

* 勤勉手当の支給月数は、標準者の場合を表示。

* 退職手当は「退職日の給料月額×支給月+調整額」

特別職の報酬等月額状況（平成27年度）

区分	給料月額	期末手当（支給月数） 6月期……1.55月分 12月期……1.60月分 計 3.15月分
町長	681,000円	
副町長	608,000円	
教育長	543,000円	
区分	報酬月額	
議長	289,000円	
副議長	211,000円	
議員	196,000円	

部門別職員数の状況

（各年4月1日現在）

部門	区分	職員数		対前年増減数	
		平成28年	平成27年		
一般行政	議会	1	1	0	
	総務	22	19	3	
	税務	4	5	△1	
	民生	保育所	9	6	3
		上記以外	5	4	1
	衛生	4	5	△1	
	農水	6	5	1	
	商工・観光	6	4	2	
	土木	4	4	0	
	小計	61	53	8	

部門	区分	職員数		対前年増減数
		平成28年	平成27年	
特別行政	教育	9	9	0
	小計	9	9	0
公営企業等	水道	3	3	0
	索道	5	3	2
	下水道	2	2	0
	その他	4	4	0
	小計	14	12	2
	合計	84	74	10

2 職員の勤務時間・勤務条件等の状況

*平成27年1月1日～12月31日までの全期間を在職した町長部局に勤務する一般職員の状況

勤務時間

1週間の勤務時間	勤務時間	休憩時間
38時間45分	8:30～17:15	12:00～13:00

年次休暇

年	対象職員数	平均取得日数	消化率
27年	51人	3.8日	10.6%

療養休暇

年	取得者数	主な理由
27年	6人	風邪・インフルエンザ等による通院
	4人	連続7日以上取得（診断書による休暇）

3 職員の分限・懲戒処分状況

27年度	人数	*分限処分は、一定の事由がある場合に、職員の意に反して行われる不利益処分であり、公務の能力維持及び適正運営確保のために行われるものです。 *懲戒処分は、一定の義務違反や公務員としてふさわしくない非行がある場合に、その責任を問う不利益処分であり、公務における規律と秩序の維持のために行われるものです。
分限処分（休職）	0人	
懲戒処分	0人	

4 職員研修の状況及び勤務成績の評定の状況

研修区分	主な研修名（平成27年度実施）	
一般研修	係長研修	新規採用職員（前期・後期）研修
その他	マイナンバー法対応職員研修	法制執務研修
	女性リーダー養成研修	佐久広域連合人材育成研修
勤務評定及び実績（平成27年度）	①業務への姿勢評価	②知識・能力評価
	③業務の成果評価	
5段階		

5 職員の福祉・利益保護の状況（27年度）

健康診断受診者数（臨時職員含む）	人間ドック受診者数	立科町職員互助会	職員の相互共済及び福利増進に関する事業を実施するため、立科町職員互助会を設置しています。（公費負担無）
130人	9人		

6 等級及び職制上の段階ごとの職員数（平成28年4月1日）

行政職給料表（一）

等級	等級別基準職務表に規定する基準となる職務	合計		内 訳			職制上の段階		
		人	%	職 名	人	※	人	%	段階
1級	1 書記の職務	14	17.3	書 記	3	()	50	61.7	係員級
	2 主事の職務			主 事	5	()			
				参事(再任用)	3	(1)			
				任 期 付	3	(2)			
				計	14	(3)			
2級	主査の職務	15	18.5	主 査	15	(1)	0	0.0	課長補佐級
				計	15	(1)			
3級	主任の職務	21	25.9	主 任	21	(3)	0	0.0	課長級
				計	21	(3)			
4級	1 係長の職務	21	25.9	係 長	17	(2)	21	25.9	係長級
				係長(任期付)	2	()			
	2 主幹の職務			主 幹	2	(1)			
	計	21	(3)						
5級	課長補佐の職務	0	0.0	課長補佐	0	()	0	0.0	課長補佐級
	計	0	(0)						
6級	課長の職務	10	12.4	課 長	10	()	10	12.4	課長級
				計	10	(0)			
合 計		81	100						

※は企業職員及び技能労務職の内数を（ ）で表示

行政職給料表（三）

等級	等級別基準職務表に規定する基準となる職務	合計		内 訳	
		人	%	職 名	人
1級	准看護師の職務			保健師	
2級	保健師及び看護師の職務			保健師	
3級	困難な業務を行う保健師及び看護師の職務	1	33.3	保健師	1
4級	複雑かつ困難な業務を行う保健師及び看護師の職務	1	33.3	保健師	1
5級	相当困難な業務を行う保健師及び看護師の職務	1	33.4	保健師	1
6級	特別困難な業務を行う保健師及び看護師の職務			保健師	
合 計		3	100		

庶務係

『消しましょう
その火その時 その場所で』

平成28年度全国統一防火標語

秋季全国火災予防運動が、11月9日(水)から15日(火)まで実施されます。

この運動は、火災が発生しやすい時季を迎えるにあたり、火災予防思想の一層の普及を図り、もって火災の発生を防止し、高齢者を中心とする死者の発生を減少させるとともに、財産の損失を防ぐことを目的として行われます。

住宅防火

「いのちを守る7つのポイント」

● 3つの習慣

- 1 寝たばこは、絶対やめる。
- 2 ストープは、燃えやすいものから離れた位置で使用する。
- 3 ガスこんろなどのそばを離れるときは、必ず火を消す。

● 4つの対策

- 1 住宅防火対策の推進
 - 2 放火火災防止対策の推進
 - 3 特定防火対象物等（集会場・飲食店・店舗・病院・ホテル等）における防火安全対策の徹底
 - 4 製品火災の発生防止に向けた取組の推進
- 多数の者が集合する催しに対する火災予防指導等の徹底
- 1 逃げ遅れを防ぐために、住宅用火災警報器を設置する。
 - 2 寝具、衣類及びカーテンからの火災を防ぐために、防災品を使用する。
 - 3 火災を小さいうちに消すために、住宅用消火器等を設置する。
 - 4 お年寄りや身体の不自由な人を守るために、隣近所の協力体制をつくる。

立科町総合 防災訓練を 実施しました



去る9月4日(日)各地区役員等関係機関の協力のもと、立科町総合防災訓練が行われました。今回は、大規模直下型地震を想定し、防災行政無線やエリアメール等を使用した広報による地区毎の避難時一時集合場所への要配慮者の安否確認を含む住民避難を実施後、地区役員を中心に権現山体育センターへ集合しました。体育センターでは「自分たちの地域は、自ら守る」をテーマとして、避難所設置・運営訓練、初期消火訓練、救出訓練、応急救護訓練、給食・給水訓練、防災士の元消防団長大島龍太郎氏の防災講話と地域が組織的に活動できる訓練を行いました。訓練参加者は実際に起きた場合にどう対処するか等を想定して取り組みました。

訓練参加者	各地区避難訓練・ 災害対策本部設置訓練	体育センターでの各種訓練
住民等（消防団員含む）	1,526名	365名
関係機関等	105名	105名
計	1,631名	470名



なお、町では住民による自発的な防災活動を行う「自主防災組織」に対してヘルメット等を購入した際の補助金制度があります。詳しくは役場総務課庶務係までお問合せください。

立科町議会9月定例会

可決された主な議案

●立科町税条例の一部を改正する
条例 外関連1件

外国との相互主義に基づく二重課税の排除に係る措置の創設に伴い、特例により免除されていた利子所得及び配当所得を分離課税する改正。

●立科町家庭的保育事業等の設備及び運営に関する基準を定める条例の一部を改正する条例

小規模保育事業所、保育所型事業所内保育事業所等の職員配置に係る特例の追加と避難階段の規定の改正。

●立科町放課後児童健全育成事業の設備及び運営に関する基準を定める条例の一部を改正する条例

放課後児童クラブ支援員の資格要件に「義務教育学校」の教諭免許保有者が追加されたことによる改正。

●平成28年度立科町国民健康保険特別会計補正予算(第1号) 他補正予算6件

●平成27年度立科町一般会計歳入歳出決算認定 他決算認定8件



第3回立科町議会定例会が9月2日から20日までの会期で開催されました。一般質問では9名の議員より、町政運営や提案についての質問があり、活発な質疑応答がされました。

本定例会では、条例案件5件、平成28年度各会計の補正予算、平成27年度決算認定など町長から提出された25件の案件が慎重審議され、平成28年度立科町一般会計補正予算(第3号)及び平成28年度立科町索道事業特別会計補正予算(第2号)は、総務経済常任委員会からの修正動議があり、修正案が可決されました。他の案件は原案どおり可決されました。

一般会計

一般会計補正予算(第3号)の概要は、次のとおりです。

立科町議会9月定例会では、議論の結果、町が提案した予算の一部が減額され、修正可決となりました。

1 提案した補正予算額	2億4,013万2千円
	予算総額47億5,980万4千円
2 修正減額となった補正予算額(3事業)	△310万円
【内訳】	
歳入 (1) 次世代自動車充電インフラ整備促進事業費補助金	△310万円
歳出 (1) 電気自動車急速充電器設置工事費等	△913万円
(2) 道の駅施設整備設計委託料	△275万4千円
(3) 蓼科第二牧場陸上用クロスカントリーコース現地測量委託料	△90万8千円
(4) 予備費	969万2千円
	合計 △310万円
3 修正後の補正予算額	2億3,703万2千円
	予算総額47億5,670万4千円

修正され減額となった事業

この3事業は、町への誘客や地域振興が期待でき、適時を逃さないため、補正予算を計上しましたが、議会の皆様の理解が得られず、予算が減額され、修正可決となりました。

この結果を真摯に受けとめ、今後は、更なる町の活性化を考えてまいりますので、ご理解ご協力をよろしくお願いいたします。

- ①電気自動車急速充電器設置工事費等△913万円(減額後の事業費なし:全額削減)
次世代自動車充電インフラ整備促進事業費補助金△310万円(全額削減)

白樺高原への誘客及び電気自動車の更なる普及を促進し、二酸化炭素の排出抑制及び石油依存度の低減を図ることを目的に、一般社団法人次世代自動車振興センターから補助金を受け、蓼科牧場大駐車場に電気自動車急速充電器を設置する経費を予算計上しましたが、全額削減となりました。

②道の駅施設整備委託料△275万4千円（減額後の事業費127万5千円：一部減額）

国道142号沿いにある蓼科農ん喜村駐車場に、「道の駅」を整備するため、施設整備に係る設計委託料275万4千円及び基本構想策定委託料127万5千円を予算計上しましたが、基本構想策定委託料のみが可決され、設計委託料が減額となりました。

③蓼科第二牧場陸上用クロスカントリーコース現地測量委託料△90万8千円（減額後の事業費なし：全額削減）

白樺高原への誘客及び合宿等の誘致を図るため、蓼科第二牧場（朝日の丘公園付近）に、陸上用クロスカントリーコースを整備するに当たり、現地測量委託料を予算計上しましたが、全額削減となりました。

補正された主な内容

歳入

●教育費寄附金……………	110万円	●地方交付税（普通交付税）……………	4,761万2千円
●地域ため池総合整備委託金……………	252万円	●前年度繰越金……………	4億9,343万4千円
●社会保障・税番号制度システム整備費等補助金……………	401万9千円	●臨時財政対策債……………	△2,710万円
		●財政調整基金繰入金……………	△2億8,700万円

歳出

●企業版ふるさと納税システム改修委託料等…	15万1千円	●セキュリティポリシー改定委託料等…	261万9千円
●神代杉枝保護支柱設置工事……………	40万円	●地域ため池総合整備事業計画変更計画書作成委託料……………	300万円
●中学校アレルギー対応調理設備設置……………	47万2千円	●共同利用型コンビニ交付システム委託料…	301万2千円
●小中学校図書システムリース使用料……………	48万2千円	●社会保障・税番号制度関連システム改修委託料及び交付金等……………	494万5千円
●蓼科高校育成会補助金……………	100万円	●教育施設整備基金……………	1億円
●風の子広場遊具修繕料……………	103万7千円		
●道の駅施設整備基本構想策定委託料…	127万5千円		
●移住定住促進事業新築住宅補助金……………	200万円		

索道会計

索道事業特別会計補正予算（第2号）の概要は、次のとおりです。

立科町議会9月定例会では、議論の結果、町が提案した予算の一部が減額され、修正可決となりました。

1 提案した補正予算額（資本的支出）	651万2千円
	予算総額（資本的支出）9,051万6千円
2 修正減額となった補正予算額	△477万6千円
歳出（1）白樺高原国際スキー場 動く歩道購入費	△477万6千円
3 修正後の補正予算額（資本的支出）	173万6千円
	予算総額（資本的支出）8,574万円

修正され減額となった事業

この事業は、白樺高原国際スキー場と民間事業者が協力して今シーズンから誘客の増を図る新たな取り組みとして補正予算を計上しましたが、議会の皆様の理解が得られず、予算が減額され修正可決となりました。

この結果を真摯に受けとめ、今後も、更なるスキー場の誘客増を考えてまいりますので、ご理解ご協力をよろしくお願い申し上げます。

●動く歩道購入費 △477万6千円（全額削減）

白樺高原国際スキー場の誘客を図るため、民間事業者による幼児向けスキースクールに合わせて専用ゲレンデを開設し、動く歩道1基を購入し、設置する補正予算を計上しましたが、全額削減となりました。

交通安全



■街頭啓発活動
(ツルヤ立科店)

9月21日から30日まで、秋の全国交通安全運動が行われました。期間中は、交通安全協会、各地区交通安全推進指導員、現場職員交通安全大会を中心に学校周辺や通学路の横断歩道で街頭啓発活動を行い、児童・生徒の安全確保をしました。また、広報車による巡回も行われました。

■チャイルドシート着用推進活動

たてしな保育園で園児、保護者の皆さんにチラシ・グッズを配布しチャイルドシート着用を呼び掛けました。併せて、設置状況調査を行いました。チャイルドシートの設置されていない車も多く見受けられました。

小さな子どもは、シートベルトでは事故の際、衝突の瞬間に体がベルトをすり抜け、車の天井に頭をぶつけることや、車外放出などの危険が予想されます。必ず設置し、正しく着用しましょう。



■シートベルト着用調査

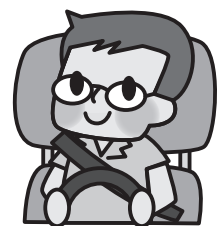
26日、国道142号芦田地籍で調査した結果、運転席の着用率が99%、助手席の着用率は100%でした。

シートベルトは「命綱」です。すべての座席で、正しく着用しましょう。

■夜間における高齢者交通安全教室

佐久川西自動車学校で開催された高齢者交通安全教室に老人クラブ連合会の方に参加いただきました。

夜間のコースを利用し、車両のテールランプの高さや明るさによって遠近感が不正確になることや、車のライトの角度によって横断する歩行者が全く見えなくなる蒸発現象など、夜間の視認特性について学びました。



環境保健係

男性のための料理教室 開催のお知らせ

食べることは生きることの基本であり、大きな楽しみの一つです。料理をしたことがない男性が、一人暮らしを余儀なくされた時、まず困るのが毎日の食事です。

今回の教室は、簡単でおいしく作れるレシピを、料理初心者男性から料理の腕を上げたい男性向けに開催します。ぜひ、ご参加ください。

日 時：11月17日(木)

午前9時30分～午後1時30分

場 所：立科町保健センター 栄養

指導室(老人福祉センター2階)

持ち物：エプロン、三角巾、マスク、

筆記用具

募集人数：先着20名

募集期間：11月11日(金)まで

(定員になり次第締め切らせていただきます)

参加費：無料です

お申込み・お問合せ：食改事務局

役場環境保健係

電話 56-2311

有線 2311



平成28年分 青色申告決算等説明会のお知らせ

税務署では、青色申告をされている個人の方を対象に、青色決算書の作成方法や作成に当たっての注意点などについて、説明会を次のとおり開催いたします。

説明会で使用する資料は、当日会場で配付し、講師は税務署職員（又は税務署が依頼した税理士）が行います。なお、会場の所在地などは、関東信越国税局のホームページにも掲載されますので、併せてご覧ください。

1 営業・不動産所得関係

開催月日	時 間	会 場	対象地区
12月 1日(木)	午後2時～4時	佐久市佐久平交流センター (佐久市佐久平駅南4-1)	佐久市 (佐久地区)
12月 2日(金)	午後2時～4時	佐久穂町商工会本所 (佐久穂町大字高野町561-1)	佐久穂町
12月 5日(月)	午後2時～4時	小諸市文化センター第一講義室 (小諸市甲1275-2)	小諸市 御代田町
12月 6日(火)	午後2時～4時	小海町役場 2階大会議室 (小海町大字豊里57-1)	小海町 南相木村・北相木村
12月 7日(水)	午後2時～4時	臼田町商工会館 (佐久市臼田2207-1)	佐久市 (臼田地区)
12月 8日(木)	午後2時～4時	軽井沢町商工会館 (軽井沢町中軽井沢9-3)	軽井沢町
12月12日(月)	午後2時～4時	浅科商工会館 (佐久市甲1190-3)	佐久市 (浅科地区・望月地区)・ 立科町
12月13日(火)	午後2時～4時	川上村商工会館 (川上村大深山542)	川上村 南牧村

2 農業所得関係

開催月日	時 間	会 場	対象地区
12月 1日(木)	午前10時～12時	佐久市佐久平交流センター (佐久市佐久平駅南4-1)	全市町村

※ 各会場とも、駐車場のスペースに限りがあります。

※ 対象地区以外の会場へもご出席いただけます。

お問合せ先 佐久税務署 (担当部門：個人課税第一部門) 電話 0267-67-3460 (代表)

※ 自動音声案内に従い「2」をお選びください。

新しい風 (町長コラム) ⑬

米村 匠人

平成28年度も早いもので折返し地点に入り、予算編成で示した重点施策「子育てしやすい町づくり」「定住移住したくなる町づくり」により、町民の皆様が幸せを感じ、地域が活気づく施策を推進してまいりました。

まず、「子育てしやすい町づくり」では、第3子以降の保育料の無料化や保育園の冷房設備設置、児童館では厚生員の増員を図り時間外利用者の負担を無くし、子育て・共働き世帯の支援の充実、また、妊産婦に対する医療費助成等により、地域で安心して子供を産み育てられるよう応援をさせていただいております。

次に、「定住移住したくなる町づくり」では、新たな視点からの町づくりのために、地域おこし協力隊員2名を採用し、また、今年度創設した若者世帯や子育て世代への新築住宅補助制度については、9月議会で増額補正も行っております。「新しい風」を吹き込むために、中・長期的な視野を持ち、「町には何が必要なのか、町民の皆さんが今、何を求めているのか。」を、町民皆様と共に考え、進めることが出来る仕組み作りが必要だと改めて感じております。

10年後に安心して生活できる町をつくるために

ネットフォーユー ご活用ください「Net4U (通称あさまケアネット)」

小諸北佐久地域では、医療と介護の連携を推進するために、地域内の病院、診療所、訪問看護ステーション、調剤薬局、介護事業所等が患者の情報を共有することができるインターネット・システムの整備を進めており、平成28年4月から徐々に運用が開始されています。

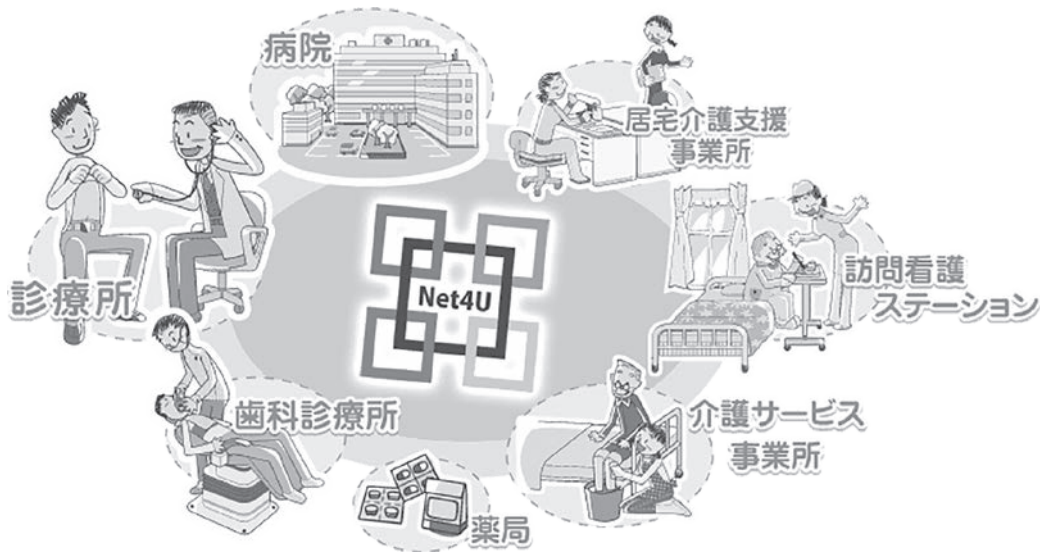
これは、「Net4U (ネットフォーユー)」(通称あさまケアネット)と呼ばれ、施設や職種を問わず、患者に関わる全ての医療職・介護職がフラットに情報を共有し、コミュニケーションを可能にすることで、顔の見える地域包括ケアをサポートするものです。

インターネットより「あさまケアネット」で検索すると、在宅医療資源マップや平成27年に小諸北佐久地区の住民に行った在宅医療に関するアンケート調査等も見ることができます。

在宅医療資源マップには、小諸北佐久、東御市、佐久市の医療機関、歯科医院、薬局、介護事業所、高齢者の総合相談窓口の地域包括支援センター等の情報が載っています。

また、多職種で医療と介護の連携を推進していくため、ネットワークシステムの整備だけでなく、医療職と介護職の顔の見える関係づくりや知識向上のために研修会の開催をしたり、住民向けに講演会を行ったりしています。

ぜひ、システムを活用したり、講演会にご参加ください。



お墓Q&A ◇各種ご質問にお答えしますので、お気軽にお問い合わせください。

Q. お酒の好きな故人を偲んで、墓石にお酒をかけても大丈夫ですか？

A. 墓石にお酒をかけると、変色やカビの原因になります。

また缶類も直接おいた場合、缶の底に生じたサビが墓石に染み込んでしまい落ちない汚れになってしまうので注意が必要です。

至和田

櫻井石材

斎藤木材工業様

長和町 庁舎

消防署

道の駅

至立科

長門バイパス

至丸子

森林組合様

墓石・記念碑・石工事一式

櫻井石材有限会社

長和町古町4459 (長門バイパス沿い)

☎0268-68-3859 FAX0268-68-4444

立科町では、地域経済の活性化を図るため、民間企業等の広告を有料で掲載しています。《お問合せ先；総務課財政係》

介護予防教室 あたまの体操 参加者募集のお知らせ ～からだと一緒にあたまの体操もしましょう～

身体と頭は同時に使うことで、その効果を発揮すると言われています。

「脳トレ」と言うのが難しいイメージがありますが、簡単な問題とレクリエーションを交え、無理なく脳トレを行っていきますので一緒に楽しみましょう。

- 参加要件 介護保険を利用されていない方で概ね65歳以上の方
- 日 時 平成28年11月9日・16日・30日・12月14日・21日
平成29年1月11日・18日・25日・2月8日・15日（全10回 水曜日開催）
午前10時～11時30分
- 開催場所 老人福祉センター 集会室（※11月16日のみ中央公民館 大会議室）
講師 レクリエーションコーディネーター 大塚寛美 先生
（サポート：立科町健康サポーター）
- 申込期限 平成28年10月17日(月)～11月4日(金)



温泉ゆったり健康教室 参加者募集のお知らせ

12月から2月にかけて権現の湯温泉館にて健康教室を開催します。

老化は足腰からとも言われています。いつまでも丈夫な足腰でいきいき生活できるように、健康運動指導士が手軽にできる運動やストレッチを提案します。

いい汗をかいて、温泉でリラックスしてはいかがでしょうか。

- 日 程 12月13日(火)・12月20日(火)・1月10日(火)
1月17日(火)・1月24日(火)・1月31日(火)・2月7日(火)
2月14日(火)・2月21日(火)・2月28日(火)の全10回
- 時 間 午前10時15分～11時15分（60分）※入館は10時～
- 開催場所 権現の湯 カラオケルーム
- 講師 身体教育医学研究所 健康運動指導士
- 費用 温泉館への入館料400円が自己負担となります。
- その他 心臓や股関節等に持病のある方は、かかりつけ医にご相談の上、ご参加ください。
- 申込期限 11月7日(月)～11月25日(金)



☆お問合せ・お申込みは立科町地域包括支援センター（役場高齢者支援係）

電話 56-2311／有線 2311へご連絡ください。

下水道に切り替えて 快適な生活環境を！

地域の環境保全と快適な生活環境づくりのため、
公共マス設置後まだ下水道に接続していない方は、
早めの接続をお願いいたします。



上下水道係



11月8日は「いい歯の日」

「いい歯の日」は、1989年より厚生労働省と日本歯科医師会が推進している「80歳になっても自分の歯を20本以上保とう」という「8020運動」の一環です。

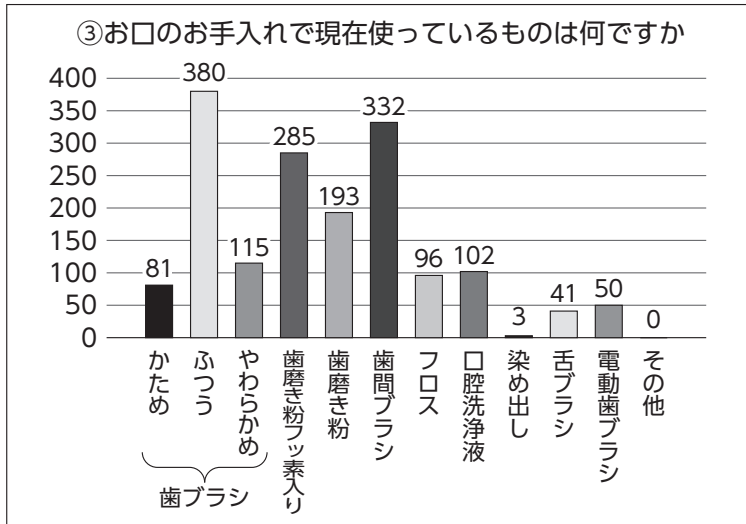
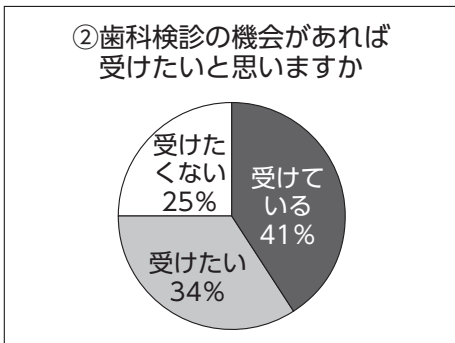
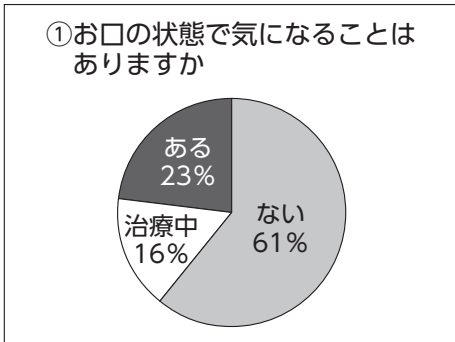
立科町の歯科保健事業に役立てるための「お口に関するアンケート」について

町では7月8日に行われました特定健診（集団健診）において、歯科相談コーナーを設けアンケートと、デンタルケア用品の試供を行いました。

アンケート集計結果

参加者：590名（男性295名 女性295名） 29歳から95歳の方に回答いただきました。

内容：3問



デンタル用品試供品目

- 内容：①歯ブラシ（やわらかい） ②歯ブラシ（ふつう）
③糸ようじ ④染め出し（錠剤）
⑤口臭測定器（測定1回）

まとめ

お口の状態については、気になることが「ある」と答えた方は全体の2割でその内容としては、「歯がしみる」「歯茎がやせてきた」「歯がぐらぐらする」などありました。また、歯科検診については、すでに「受けている方」や「受けてほしい」と思っている方が半数以上を占めていました。お口のお手入れでは、歯ブラシだけでなく歯間ブラシも多く活用されていました。

これらの内容を活かし、啓発や相談が出来る場の提供など、検討していきたいと思っております。ご協力ありがとうございました。

- 野菜を食べる主なメリット
- 過食を防ぎ肥満を予防
- 整腸作用により便秘を解消
- コレステロール値の低下
- 血糖値の急激な上昇を抑制
- 血圧を下げる効果がある

野菜の摂取量を増やすことはもちろん、さらに「野菜から食べる」とを意識してみましょ。かみごたえやある程度の「かさ」があるため、満足感が得られ、食べ過ぎを防止することができます。また、主食よりも先に食べることで糖分の吸収を遅らせ、血糖値の急激な上昇を抑えることができます。

野菜を食べよう②
「野菜から食べる」を意識しよう

環境保健係



コンビニでもっと便利に！

住民係

マイナンバーカードによるコンビニ交付サービスの準備を進めています

平成29年1月10日（予定）から、マイナンバーカードを利用して全国のコンビニエンスストアで住民票等が取得できるようになります。コンビニのマルチコピー機の画面案内通りに操作するだけで取得でき、申請書の記入は必要ありません。

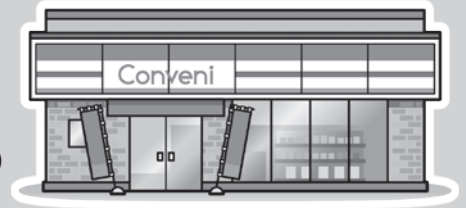
コンビニ交付のメリット

- * お昼休みや夜間、さらに休日でも自分の都合に合わせて取得できます。
- * 役場に行かなくても最寄りのコンビニで取得できます。
- * 出先で証明書が急に必要になったときも近くのコンビニで取得できます。

仕事を休まなくても利用できて助かった！

取得できる証明書

- * 住民票の写し（立科町に住所がある方のみ）
- * 印鑑登録証明書（立科町に印鑑登録済の方のみ）
- * 戸籍の写し謄抄本（現在戸籍。立科町に本籍がある方）
- * 戸籍の附票の写し謄抄本（現在戸籍のもの。立科町に本籍がある方）



取扱業者（コンビニエンスストア）

全国のセブンイレブン、ローソン、ファミリーマート、サークルKサンクス等（マルチコピー機の設置店舗に限る）

利用可能時間

午前6時30分～午後11時（12月29日から翌年1月3日までの年末年始とシステム休止日を除く）

コンビニ交付を利用するには？

4桁の暗証番号（利用者証明用電子証明書）が登録されたマイナンバーカードが必要です。

マイナンバーカードの取得方法は？

お手元の通知カードに同封されているマイナンバーカード交付申請のご案内をご覧ください、地方公共団体情報システム機構（J-LIS）へ交付申請をしてください。（広報9月号をご覧ください）

お問合せは

役場町民課 住民係 内線221.222へ

自衛官募集のご案内

陸上自衛隊 高等工科学校生徒

資格：平成29年4月1日現在、15歳以上

17歳未満の男子で中卒（見込含）

受付：平成28年11月1日（火）から

平成29年1月6日（金）まで

採用試験：「第1次試験」平成29年1月21日（土）、

「第2次試験」第1次試験合格者のみ行います。

身分：特別職国家公務員（生徒）

待遇：就学年限3年、卒業後陸士長その後、

3曹へ自動昇任

自衛官候補生（男子）

受験資格：平成29年4月1日現在、

18歳以上27歳未満の男子

受付：通年で受け付けております。

採用試験：12月、2月に実施予定です。細部は

お問合せください。

待遇等：2年又は3年の任期で勤務し、任期満

了時に任期を継続するか民間企業へ就職する

かを選択。選抜試験合格で定年まで勤務可能

キャリアアップ：選抜試験に合格すると、専門

職（航空管制官・准看護師など）の道も（陸

上自衛隊）

お問合せは

自衛隊長野地方協力本部上田地域事務所

電話 0268-22-5267

狩猟期間及び有害鳥獣駆除期間のお知らせ

●狩猟期間：11月15日(火)から3月15日(水)まで

銃器：11月15日から2月15日まで わな：11月15日から3月15日まで

●有害鳥獣駆除期間：2月16日(木)から3月31日(金)まで

銃器：2月16日から3月31日まで わな：3月16日から3月31日まで

狩猟期間とは、狩猟者（狩猟免許を保有し、かつ、県に狩猟者登録をした者）が銃器、網及びわなを使用して狩猟鳥獣を捕獲することができる期間です。

町民の皆様におかれましては、狩猟による事故を未然に防ぐために、以下についてご留意くださいますようお願いいたします。

また、この期間は町外の狩猟者も入りますので、ご承知おきください。

町民皆様へ「なるべく山林等の狩猟地への立入は避けましょう。」もし立入る場合のお願い

1. 赤色や黄色など目立つ色の服を着用しましょう。
2. 狩猟者に狩猟鳥獣と誤認されることを防ぐと共に、ツキノワグマと遭遇する危険性を減らすために、鈴やラジオ等を用いてご自身の存在を知らせましょう。
3. わなには決して近づかないようにしましょう。お子様を連れて山中に入った場合は特に注意が必要です。

「狩猟者の皆様」へのお願い

1. 関連法令やマナーを守りましょう。
2. 十分な安全確認（矢先の確認、脱砲の励行及び同行者の行動確認等）を行いましょ。
3. 猟犬の管理を徹底しましょう。
4. 狩猟により捕獲した鳥獣は、山野に放置せず回収等を行いましょ。



松くい虫伐採事業を行います～松林所有の皆様へ～

町では、松くい虫の被害拡大及び枯損木の倒壊による二次被害を予防するため伐採を行います。

この事業では、国の補助制度を活用し、対象松林内(私有林含む)において、被害木の駆除処理を行っています。(山林内に限定されており、また、予算に限りがあるので被害木全てが伐採されないこともあります。)

この事業の実施にあたり、所有者の方にご連絡なく被害木を処理しますが、ご理解とご協力をお願いします。

また、山林外(墓地・宅地等)の被害木については山林外松くい虫防除伐採補助金をご活用ください。詳細につきましては農林課までお問合せください。

東信地域就職面接会

日時

平成28年11月18日(金)
午後1時～4時

場所

上田東急REIホテル
(旧上田東急イン)
国際21クリスタルホール
上田市天神4-24-1

参加者

平成29年3月 大学院、大学、短大、専修、能力開発校、高等学校の卒業予定者(新卒枠での就職を希望する概ね3年以内既卒者含む)

参加事業所

東信地域または東信地域から通勤可能なエリアに就業場所がある事業所70社程度

主催者

上田公共職業安定所、佐久公共職業安定所、上田職業安定協会、佐久職業安定協会、小諸職業安定協会、上田商工会議所

お問合せ先

ハローワーク佐久 学卒担当
電話 0267-62-8609

12月3日(土)「第39回人権を考える町民大会」が開催されます

人権週間（12月4日～10日）に併せて「第39回人権を考える町民大会」を老人福祉センターにて開催いたします。今回の講演の講師は、全国隣保館連絡協議会常任顧問兼事務局長の中尾由喜雄さんです。

中尾さんは、阪神・淡路大震災の時に避難所の一つとなった隣保館に勤務されていました。ここでは、震災当時避難した、同和地区内外の住民400人と聴覚障害者7人が、数ヶ月にわたって生活を共にしました。そのとき“人権の尊重”…これが震災という非日常の中でどう生かされたのか。一人ひとりが、かけがえのない人間として実感するために、何ができるのかについて、現場での実際の経験に基づいた講演をしていただきます。大勢の皆さんのご来場をお待ちしております。

「人権」について考える良い機会としてとらえ、お互いの人権を尊重し、つながり・支え合い・共に生きる温かなまちづくりを実現しましょう。

女性の人権ホットライン強化週間の「特設相談所」開設について

法務省と全国人権擁護委員連合会では、配偶者やパートナーからの暴力、職場等におけるセクシャル・ハラスメント、ストーカー行為といった様々な女性の人権問題についての相談を受け付けるため、「女性の人権ホットライン（電話受付）」を開設しています。

本年度も、11月14日(月)～20日(日)を、女性の人権問題の解決を図るための取組を強化するための全国一斉「女性の人権ホットライン強化週間」と定め、この強化週間に併せて、「特設相談所」が開設されます。

- 日 時 11月19日(土) 午前10時～午後3時
- 場 所 佐久市中央隣保館 相談は無料で秘密は厳守します。予約は不要です。

なお、「女性の人権ホットライン」は年間を通じて受け付けています。

電話 0570-070-810（平日 午前8時30分～午後5時15分）

※当週中のみ 14日から18日（平日） 午前8時30分～午後7時
19日と20日（土・日） 午前10時～午後5時

移住促進用のPVやウェブサイトの製作、空き家バンクに関する活動をしています。PV制作ではクラインガルテンの音楽家ご夫妻に出演と曲の提供をお願いしています。とても素敵なお声も曲も透明な優しいものばかりで、立科町の魅力を一層引き立ててくれると確信しています。また、すぐに居住可能な物件を1軒、空き家バンクに登録できました。移住希望者が、近隣市町村に流れてしまう現状を食い止めたたく、移住者の住居確保につながる取組みが必要と感じています。居住可能な空き家にお心当たりのある方は、ご一報いただくと嬉しいですよ。



●協力隊の移住・定住促進担当、浜野 みゆきです

10月8・9日、当町においてリンゴの新規就農希望者向けのワーキングホリデーが実施されました。これは「農業に興味がある、農業を職業にしたい！」と考えている方への農業体験会であり、今年度から開始された、立科町での就農を目指す方への相談会から企画されたものです。今回は3組5名の方にご参加いただき、リンゴの葉摘み、収穫体験や町内案内等を行いました。今回の体験会に限らず立科町の農業の魅力、立科町の魅力を伝えるべく、今後も精一杯PRをしていきます。



●協力隊の農業振興担当、中島貴宏です



地域おこし協力隊

“奔走中”

- 立科小学校/午前9時～午前11時30分
電話 56-3131 (呼)・有線2190 (呼)
- 立科中学校/午後2時～午後5時
電話 56-1076 (呼)・有線2251 (呼)
- 立科町児童館/
午前 11時40分～午後1時30分
電話 56-0303 (直通)
有線 8889 (直通)

※予約をされる方は児童館または小・中学校の
教頭先生へご連絡をお願いします。

知っておかないと

もったいないこと

～中室牧子著「学力の経済学」に学ぶ～

立科町教育相談員 岩上起美男

前月号で、昭和50年代の後半、A中学校で教師に食ってかかるツッパリ中学生集団に出会ったとき、学校が大きく揺れ動いているのを感じた、と申し上げました。

さらに、平成10年代の半ば、B中学校で、親や教師の目の届かない子どもネットの世界で生徒指導上の問題が発生し、その解決に至らなかったとき、学校が嵐の荒波の中を航海する帆船のように大きく揺れ動いているのを実感した、と申し上げました。

さらにまた、つい数ヶ月前、「学力の経済学」(慶応大学総合政策学部准教授中室牧子著 デイスカヴァー・トウエンティワン発行)という本を読んだとき、中学校在職中ずうっと頭の隅に集っていた、「学校教育の場に伝承されている定説の一部は、実は学校教育の迷信(つゝ)とも言わなければならない」という疑問の幾つかが氷解すると同時に、学校はまだまだ揺れ動いていると感じた、と申し述べました。

教育を経済学的手法で分析する「教育経済学」が専門の著者が、経済学や心理学の貢献によって、教育の効果を数値化することが可能になってきており、「こういう教育が成功する子どもを育てるのか。」という目に見えないものを数

字で示すことができる、と述べています。決して、「子どもの目が輝いていた」とか、「学校が活気にあふれている。」とか、主観的な表現で教育を評価しないのだからです。

著者はさらに、経済学がデータを用いて実証的に明らかにしている教育及び子育てに関する発見は、評論家や子育て専門家の個人的な経験に基づいた指南・ノウハウよりも、よっぽど価値があり、「知っておかないともったいないこと」であると述べています。

その代表が、相関関係(AとBが同時に起こっている関係)と因果関係(AとBという原因によって、Bという結果が生じる関係)との混同です。

著者は、この混同を学力と家庭読書の関係で説明していますが、混同事例は学校教育の場には存外多く、学力と新聞の関係もその一例だと思います。

老生は、今まで漠然と、「新聞を読むと学力が高くなる。」「新聞読むほど高学力。」「新聞やニュースに関心があり、新聞を読む子ほど成績がいい。」という新聞記事に違和感を抱いていました。「社会の木鐸」としては、いかにも我田引水ではないか、と考えていたのです。

確かに、新聞を読んでいる子は、読んでいる子よりも高学力の傾向があり、新聞と学力には相関関係があります。

しかし、著者は、相関関係があることは、必ずしも因果関係があることを示していないと指摘しています。もともと高学力の子が新聞を読む傾向があり、さらに、新聞にも学力にも影響する「第三の要因」(親の養育姿勢や経済力、子どもの資質や人間関係、生活習慣、家庭環境など)も分析する必要があると指摘しているのです。

この指摘によって、前述の違和感の原因は相関関係と因果関係の混同にあることが理解でき、永年のもやもやした疑念がすっきりと晴れた心地になりました。

著者は、「その教育は、本当に効果があるのか。」を明らかにするためには、データや実験によって、因果関係の有無を確かめる必要があると説いています。

そこで、検証によって明らかになった、親や教師が「知っておかないともったいないこと」の幾つかを紹介致します。

ただし、もちろん正確にお伝えしたいと考えていますが、老生の文章読解力や伝達力の問題があり、著者の真意を的確に伝えられない面がありますので、その点、ご理解をいただきたいと思います。

やはり、この「学力の経済学」を、ご自分で手にとってお読みになるのが一番かと存じます。

なお、すべての提言がすべての方に当

てはまるとは限りませんので、ぜひともご自分の心のフィルターで濾過され、参考にしていただければ幸いです。

○「子どもは褒めて育てるべきなのか。」という相談をよく受けるが……。

褒めて育てることは、子どもの自尊心を高める育児法と考えられ、多くの人に支持されている。数値化された自尊心の指標を用いた幾つかの研究でも、自尊心が高いと学習意欲や学力が高く、未成年の喫煙や飲酒などの反社会的な行為が少ない一方、大人になってからの勤務成績、幸福感、健康状態も良好な傾向が示された。

そこで、米国のカリフォルニア州では、大規模な研究プロジェクトを始動させた。その研究の結果、「自尊心が高まると、学力が高まる。」という定説が覆された。自尊心と学力の関係はあくまでも相関関係に過ぎず、因果関係は逆であること、すなわち、学力が高いという「原因」が、自尊心を高めるという「結果」をもたらしていることが明らかにになったのだ。

したがって、子どもをむやみやたらに褒めても、学力向上にはつながらず、むしろ学力の低い子には大きな負の効果をもたらすことが分かった。

ただし、決して子どもを褒めてはい

けないというわけではない。子どもの能力を褒めるのではなく、「あなたは、□□と△△をよく頑張ったね」と、努力した内容を褒めると成績を伸ばす傾向があるからだ。

○「子どもを勉強させるために、褒美で釣ってはいけなのか。」という質問もよく受けるが……。

テレビ番組などで、ほとんどの教育評論家が、褒美で釣るのはいけないという見解を述べている通り、親や教師に限らず、多くの方が、勉強をさせるためにお小遣いや物を与えることに抵抗があるのではないか。しかし、経済学は、この問いについて、科学的根拠に基づき答えを持っている。

人間には、遠い将来の利益や満足よりも、近い将来のそれを求める傾向があり、今、勉強するために、「目の前ににんじん作戦」は効果があるのだ。

お金も、金額や与え方を間違えなければ、そんなに悪い褒美ではない。褒美にお金を得た子は、無駄遣いするどころか、堅実なお金の使い方をしていくことが明らかになっているからだ。

ただし、テストで良い点を取れば、という褒美の与え方よりも、宿題をすればよいか、明確な学習に対して褒美

を与えるほうが効果的である。

○「テレビやゲームは子どもに悪影響を及ぼすのか。」についても、多くの親が悩んでいるが……。

「テレビやゲーム」と「子どもの発達や学習」の関係が、因果関係なのか、相関関係なのか、見極める必要がある。負の因果効果は思ったよりも少ないというのが経済学の見解であるが、著者の調査によると、1日2時間を超えると、子どもの発達や学習時間への負の影響が飛躍的に大きくなる。しかし、1日1時間程度ならば、むしろ息抜きになり、罪悪感を持つ必要はない。



○「子どもの学習時間を増やすために、親が、勉強の仕方が分からない子に、「勉強するように言っつ。」のは効果がな

い。特に、母親が娘にそう言うのは逆効果になってしまうことがある。

子どもの学習時間は、教師や友だち、塾の先生など、多くの人と関係しているのので、このように困ったとき、親は学校や塾を含む身近な人にもっと頼ってよい。まず子どもが勉強の仕方を勉強することが重要であるからだ。

○例外中の例外である特定個人の成功体験をやみくもに信じて、子どもに同じことをさせるのは、かえってその子を成功から遠ざけてしまう。

○子どもを、他の子どもと比較するのは、リンゴとオレンジを比べるようなものである。子どもの集団を、他の子どもの集団と比較するのも同様で、比較不可能である。

「学力の経済学」には、この外にも、「勉強は本当に大切か。」「少人数学級には効果があるのか。」「いい先生とはどんな先生か。」など、経済学の立場から、数々の興味深い提言が載っています。

おそらく、著者の学説に異論を唱える立場もあると思いますが、教育とは何かを考え、教育の本質や内容を見返すうえで、極めて貴重な提言であることは間違いないと思います。

新着図書

「アンマーとぼくら」

有川 浩 (著) 講談社 (出版)

「アンマー」とは、沖縄言葉で「お母さん」。沖縄を舞台に、父と息子、父の再婚相手の「おかあさん」との家族の絆の物語。

「ねこのおうち」

柳 美里 (著) 河出書房新社 (出版)

メス猫のニーコは、6匹の子猫たちを産んだ後、動物駆除にまかれた毒団子を食べ死んでしまう。野良となった子猫たちは、様々な形で人間に引き取られ…。

「強父論」

阿川 佐和子 (著) 文藝春秋 (出版)

94歳で大往生。破天荒な父・阿川弘之は、理屈より感情が先立ち、常に自分が中心でありたい…。故人をまったく讃えない、「父と娘」の記録。

「あしたがすき」～釜石「こすもす公園」きぼうの壁画ものがたり

指田 和 (文) 阿部 恭子 (絵) ポプラ社 (出版)

東日本大震災後、子どもたちが安心して遊べる場所をつくるために、たくさんの知恵と力が集結した。岩手県釜石市の山あいの畑につくられた「こすもす公園」と「きぼうの壁画」のおはなし。

立科町公民館 (教育委員会 社会教育人権政策係) 有線 4000



お知らせ

「ちゅうりっぷの会」による

乳幼児のためのおはなし会

日時 11月30日(水) 午前10時30分～

場所 中央公民館 視聴覚室

対象 未就園児

大型絵本・パネルシアターなど

親子でお楽しみください!

図書館利用案内

開室時間

●月曜日～土曜日 午前9時30分～午後6時
(土曜日は午後5時)

●日曜日・祭日 午後1時～午後5時

*お一人 5冊まで 2週間借りられます



公民館生涯学習講座 「立科すずらん学級」

教育委員会

平成28年度 立科すずらん学級マレットゴルフ大会結果

10月7日(金)権現山マレットゴルフ場において、立科すずらん学級マレットゴルフ大会が開催されました。今大会には総勢70名の皆様にご参加いただき、日頃の練習の成果を大いに発揮されていました。なお、大会の結果は次のとおりです。

個人の部	男子	優勝	武井 典雄 (赤沢)	女子	優勝	田中ヨシ子 (町)	分館の部	優勝	赤沢連合分館
		準優勝	羽田袈裟幸 (赤沢)		準優勝	宮下 春子 (塩沢)		準優勝	塩沢連合分館
		3位	大澤 次郎 (茂田井)		3位	佐藤エイ子 (茂田井)		3位	町分館

立科町公民館 (教育委員会 社会教育人権政策係) 有線 2311(代)

権現の湯からお知らせ

カラオケ発表会開催のお知らせ

権現の湯「第2回カラオケ発表会」開催

カラオケを愛する皆さん、日頃の練習の成果を発表してみませんか。

- 日時 11月8日(火) 午前11時～開会
- 場所 権現の湯カラオケルーム
- 募集人員 先着45名様 (定員になり次第締め切らせていただきます)
- 参加料 無料 (入館券は購入ください)

電話 56-0606

参加の応募等詳細は権現の湯までお問合せください。皆様のご参加をお待ちしています。



裁判員制度～まもなく名簿記載通知を発送します！

★ 裁判員候補者名簿ができるまで

裁判員候補者名簿は、市区町村の選挙管理委員会が選挙人名簿からくじで無作為抽出した名簿を基に、全国の地方裁判所で作成されます。

平成29年の名簿に登録される人数は、全国で約23万3600人です（選挙人名簿登録者全体に占める割合は、約456人に1人）。

★ 裁判員候補者名簿記載通知について

平成29年の裁判員候補者名簿に登録された方には、本年11月中旬に名簿に登録されたことのお知らせ（名簿記載通知）をお送りします（平成29年1月1日時点で20歳以上の方に限られます）。この通知は、来年2月ごろから平成30年2月ごろまでの間に裁判所にお越しいただき、裁判員に選ばれる可能性があることを事前にお伝えし、あらかじめ心づもりをしていただくためのものです。この段階では、まだ具体的な事件の裁判員候補者には選ばれたわけではありませんので、すぐに裁判所にお越しいただく必要はありません。

また、名簿記載通知と併せて調査票をお送りします。この調査票は、裁判員候補者の方の事情を早期に把握し、調査票のご回答の内容により、1年を通じて明らかに辞退が認められる場合等には裁判所にお越しいただくことのないようにして、裁判員候補者の方々の負担を軽減するためにお送りするものです。お尋ねする項目に当てはまらない方は、返送していただく必要はありません。

辞退の申出ができる時期や期間等に何らの制限を設けているわけではありません。

この調査票で辞退を申し出なかった場合でも、実際の事件の裁判員候補者には選ばれた際にお送りする質問票で辞退を申し出てください。裁判所で行われる選任手続の際に辞退を申し出てください。可能です。

裁判員制度にご理解、ご協力をお願いします。



立科町クラインガルテン

農林係

利用者の募集について

立科町クラインガルテン（都市農村交流施設）では、利用者の契約満了等に伴い、新たに3区画（予定）の利用者を募集します。知人等に興味をお持ちの方いらっしゃいましたらご連絡ください。募集要項につきましては、立科町公式ホームページ、または農林課窓口までお問合せください。

- 利用開始予定 平成29年4月から
- 募集期間 平成28年11月21日(月)～12月28日(水)
- 募集区画数 3区画（予定） 応募者多数の場合、抽選となります。

お知らせ

INFORMATION

平成28年分

年末調整説明会のお知らせ

税務行政につきましては、日ごろから格別のご理解とご協力をいただき、厚くお礼申し上げます。

さて、給与所得者に係る年末調整説明会を左記の日程により開催いたしますので、ご案内申し上げます。

なお、説明会では「年末調整のしかた」及び「給与所得の源泉徴収票等の法廷調書の作成と提出の手引」などのパンフレットを用いて説明いたしますので、ご出席の際にはお持ちいただけますようお願い申し上げます。

また、年末調整関係用紙及び法廷調書の用紙が不足する場合には、説明会会場でお渡しいたしますので、会場受付にて担当にお申し付けください。

開催日 11月15日(火)

午前10時～正午
午後2時～午後4時

開催場所 佐久市佐久平交流センター
(大ホール)

開催日 11月16日(水)

午後2時～午後4時

開催場所 佐久市コスモホール
(大ホール)

※右記いずれかの会場にご出席ください。

お問合せ先

佐久税務署

電話 代表番号

0267-67-3460

自動音声案内の「2」をお選びください。税務署の担当部署におつなぎします。

(注) 用紙は従来どおり税務署の窓口でもお受け取りいただけますが、一部の用紙につきましては、国税局のホームページから各種用紙のダウンロードやコピーにより使用することができますので、是非ご利用ください。

INFORMATION

長野県最低賃金改正のお知らせ

長野県内の事業場で働く全ての労働者と、労働者を一人でも使用している全ての使用者に適用される「長野県最低賃金」が、平成28年10月1日から時間額770円に改正されました。この機会に、ぜひ賃金の確認をしてみてください。

また、最低賃金の引上げに向けた中小企業への支援制度(業務改善助成金、

キャリアアップ助成金や相談窓口)がありますので、是非ともご利用ください。

お問合せ先

小諸労働基準監督署

電話 0267-22-1760

INFORMATION

第40回立科町商工祭

「多来福まつり」
ゆるキャラ大集合!!ハイぶりっちゃんも来るよ!

日時 11月5日(土) 午前9時～午後5時

6日(日) 午前9時～午後3時

場所 立科町役場駐車場

内容 飲食店/物販販売店/ステージ

ショー/もちつき/大抽選会

ステージイベント

5日 信州プロレスリング

立科小学校管楽器クラブ

立科小学校合唱クラブ

御泉水太鼓ジュニアチーム

亜耶歌謡ショー(立科町出身)

ゆるキャラ大集合

大抽選会

「当たるんだヨ!全員集合!!」

6日 立科中学校吹奏楽部

大抽選会

「当たるんだヨ!全員集合!!」
たてしなハッピーフェアリーズ

蓼科ケープルビジョン公開収録

蓼科高校ジャズクラブ

(JAZZ★CANDY)

パレルドリーム

(長野県発女性アイドルユニット)

お問合せ先

立科町商工会

電話 0267-56-1004

有線 2652

INFORMATION

さく成年後見支援センター

当センターでは、成年後見制度に関する相談事業等を実施しています。ご相談は無料ですので、お気軽にお電話・ご来所ください。

お問合せ先

(福) 佐久市社会福祉協議会

さく成年後見支援センター

住所 〒385-0043

佐久市取出町183番地 野沢会館2階

電話 0267-64-5255

メール kouken@sakusi-shakyo.or.jp

開所時間 月～金

午前8時30分～

午後5時15分

(土・日・祝日及び

年末年始は除く)





白樺高原
便り

白樺高原総合
観光センター

おかげさまで白樺高原国際スキー場50周年!! しらかば2in1スキー場40周年!!

色鮮やかな紅葉シーズンも終わり、いよいよウィンターシーズンの到来を待つばかりとなりました。

みなさまのおかげで今年、白樺高原国際スキー場は50周年、しらかば2in1スキー場は40周年を迎えます。

白樺高原国際スキー場・しらかば2in1スキー場は毎年大勢のスキーヤー・スノーボーダーの皆さんにご来場いただいております、今シーズンは12月15日(休)

オープンを予定しています。

白樺高原国際スキー場は、スキーヤーオンリーでファミリーやシニアの皆さんが安心して楽しめるスキー場です。ゴンドラリフトを利用すると一気にゲレンデトップまでアクセスでき、北アルプス連峰の絶景を見ながら1300mの心地よいスキーを満喫できます。

しらかば2in1スキー場はスノーボード全面滑走OK! スノーパークは、さまざまなパフォーマンスを見せてくれる若者たちで人気のスキー場です。多彩なコースレイアウトのゲレンデなので、初心者から上級者まで存分に楽しむことができ、ゲレンデトップからの蓼科山やハケ岳連峰の眺望は見事です。

チビッコパークには、「動く歩道」があり、ペンギンパークと併せてちびっこの雪遊びがもっと楽しくなります。

町民優待リフト券

区分	平日	土・日・祝日 年未年始(12/29~1/5)	備考
中学生以下	無料	800円	
高校生	1,200円	1,200円	要・学生証
大人	2,500円	2,500円	要・住所証明



販売窓口 白樺高原総合観光センター1階 電話 0267-55-6201

※両スキー場とも販売窓口は観光センターです。

ホームページ

- 白樺高原国際スキー場 <http://www.shirakaba-ski.jp/>
- しらかば2in1スキー場 <http://www.2in1.jp/>



シーズン券前売りのご案内

12月14日まで白樺高原総合観光センターまたはスキー場ホームページにて前売りシーズン券の販売をしています。ご予約・ご購入いただいた方に今年もさまざまな特典をご用意しますのでぜひお買い求めください。

シーズン券アライアンス

国際&2in1共通シーズン券とスノーボードシーズン券をご購入いただいたお客様はピラタス蓼科・白樺湖ロイヤルヒル・エコバレー・ブランシュたかやま・車山高原の各スキー場1日券が1,000円で購入できます。

シーズン券料金

- 白樺高原国際スキー場&しらかば2in1スキー場共通
 - 大人 39,000円
 - 小人 25,700円 (小学生以下)
 - シニア 30,800円 (55歳以上)
- スノーボード専用シーズン券 (しらかば2in1スキー場のみ)
 - 大人 36,000円
 - 小人 23,600円 (小学生以下)

※町内の中学生以下の皆さんには特別割引シーズン券のご案内をします。

オープニングサービス

12月15日から12月22日まで1日滑り放題で大人2,000円、小人1,000円の特別割引料金でご利用いただけます。さらに1日券・半日券購入者に次回20%割引券をプレゼントします。

そのほか多彩なイベントやサービスデーをご用意して、皆様のご来場をお待ちしております。

小学校運動会

9月17日(土)

開校40周年記念第40回校内運動会
立科小学校 運動会スローガン

ありがとう 40年

赤組 白組 あきらめず全力を出しきろう!



げんきに たのしく
なかよし たまいれ (1年)

ここで会ったが40年目
出会え!立科の陣
~騎馬戦~ (5・6年)



応援合戦と歌「ゴーゴーゴー」



OLA! (オラ!) ~2年ダンス~



「夢の花を咲かせよう!」
~5・6年表現~



TATESHINAソーラン40th ~4年ダンス~



合戦!竹取物語 ~竹引き~ (3年)

中学校蓼秋祭

9月23日(金)・24日(土)

蓼秋祭テーマ

Infinite like the sky

~無限の可能性~



意見文発表



展示発表 芸術部

合唱コンクール



体育祭



たてしな保育園の子どもたち



ひよこ組...お家の人と一緒に森のトンネルを通して笑顔でゴール!! 上手に歩けるようになったでしょ!

年少組



あひる組...かにさんとえびさんになって可愛く踊りました。



自分たちで色を塗った二モに変身して海の中の大冒険に出発!! 波にもまれて転がったり、大きな岩をとびこえたり...最後は仲良しで大好きなお友だち、ドリーにも会えました♡



女の子はアリエル・男の子はお魚に変身! ♪アンダー・ザ・シー♪の曲に合わせてくらげさんと一緒に可愛く楽しく踊りました♡



年中組

大運動会「みんながみんな英雄」(パラバルーン)
振り向けば君がいる 前を向けば友がいる
走って転んで寝そべて 新しい明日が待っている



保育園最後の運動会。子どもたちの大好きなジブリメドレーに合わせて、マーチングに挑戦しました。みんなの音が響き合って素敵な演奏になったね!

年長組

オリンピックの五輪をイメージした5色のポンポンを使って、日本の応援ソングを踊りました。みてみて、五輪のマークきれいでしょ!!



第37回 立科町長旗杯争奪スポーツ少年団親善軟式野球大会

9月25日(日) 権現山グラウンドにて37回目を迎える立科町長旗杯争奪スポーツ少年団親善軟式野球大会が開催されました。参加チームは近隣市町より8チーム、立科から1チームの計9チームで優勝を目指し試合が行われました。

立科町スポーツ少年団野球部は、優勝には届きませんでしたが、元気一杯のプレーを見せてくれました。結果は次のとおりです。

(大会結果)

Aブロック 優勝 わんぱくキッズ

Bブロック 優勝 御代田北スポーツ少年団



準優勝 長瀬依田スポーツ少年団

準優勝 美南ドリームズ

第41回 女神湖歩け歩け大会

10月8日(土) 肌寒い秋空のもと、第41回目の女神湖歩け歩け大会が開催されました。



西峰コース100名、白樺コース58名の計158名の方に参加いただき、途中雨が降ることもありましたが自然に囲まれた女神湖までのコースを楽しんで歩いていただきました。

冬季スポーツ大会のお知らせ

今年度より、冬季スポーツ大会の競技を綱引きから「ワンバウンドふらばーるバレー」に変更します。

「ワンバウンドふらばーるバレー」は、直径50cmのおむすび型の軽くてやわらかいボールを使う少し変わったルールのバレーボールです。

おむすび型のボールを使うのでボールの動きが予測できないことが特徴で、バレーボールの経験者、初心者に関わらず、誰でも楽しめるスポーツです。

蓼科ケーブルビジョンの「郷で遊ぼう」で「ワンバウンドふらばーるバレー」の紹介が放送されました。この競技についてのDVDを貸し出す予定です。興味のある方はお問合せください。

立科町教育委員会 電話 0267-56-2311

**長野県障がい者スポーツ大会に出場しました**

9月11日(日) 松本平広域公園において第16回長野県障がい者スポーツ大会が開催されました。立科町からは短距離走、ソフトボール投げに選手が出場し、爽やかな汗を流しながら、スポーツを通じて交流を深めました。



中山道ウォーキング



10月16日(日)、さわやかな秋晴れの中「たてしなの中山道を歩く」実行委員会主催による、第9回中山道ウォーキングinたてしなが開催され、129名の皆様にご参加いただきました。参加者の皆様は町区、茂田井区、上房地区の皆さんの多彩なおもてなしを受け、昼食には和宮御膳に舌鼓をうち、中山道の歴史・文化の説明を聞きながら、ウォーキングをお楽しみいただきました。



立科町学校合同コンサート

10月2日に立科中学校体育館にて、第9回立科町学校合同コンサートが開催されました。児童・生徒の美しい歌声、息の合った演奏が披露されました。最後の合同演奏では、会場の皆様とともに「見上げてごらん夜の星を」を歌い、会場全体が温かい雰囲気に包まれました。



立科小学校 合唱部



立科小学校 管楽部



蓼科高校 合唱同好会



立科中学校 吹奏楽部



合同演奏 (コラボステージ)

11月町民カレンダー

行事予定		保	健
1	火	子ども・若者育成支援強調月間 街頭啓発(あいさつ)運動	
2	水		赤ちゃん相談室 H28.8月生
4	金	第44回文化展(～6日)	
5	土	たてしなふれ愛むら・福祉リサイクル バザー	
8	火	権現の湯お楽しみカラオケ発表会 (第2回)	乳児健診 4・5ヵ月児：H28.5月～6月生 10・11ヵ月児：H27.11月～12月生
9	水	秋の全国火災予防運動(～15日) 公開保育	
11	金	子ども・若者育成支援強調月間 街頭啓発(あいさつ)運動	
16	水		2歳児おやこ教室(1回目) H26.7月～H26.11月生
25	金		子育て相談(予約制)

11月の納税

- 固定資産税(第4期)
- 国民健康保険税(第6期)
- 介護保険料：普通徴収(第8期)
- 後期高齢者医療保険料(第5期)
- 上下水道料金

各種相談日

●結婚情報センター相談

11月8日(火)
午後1時30分～3時30分
場所：老人福祉センター 機能訓練室
◎立科町社会福祉協議会
電話56-1825

●心配ごと相談

11月18日(金)
午前9時～12時
場所：老人福祉センター
相談員：関 紀子、市川 義則
◎立科町社会福祉協議会
電話56-1825

連絡先

立科町役場 電話 56-2311 有線 2311
FAX 56-2310

	電話	有線
白樺高原総合観光センター	55-6201	
中央公民館(事務室)	56-2311	4000
たてしな保育園	56-0022	2100
こども未来館(児童館)	56-0248	8888
老人福祉センター	56-1825	4091
立科温泉 権現の湯	56-0606	4126

町のデータ9月 9月1日～9月30日の状況

人口 10月1日現在(9月30日届出まで) ()内は前月比

人口	7,448 (-4)	出生	5
男	3,689 (-3)	死亡	7
女	3,759 (-1)	転入	4
世帯数	2,851 (+2)	転出	6

気象

		今年	最近10年間の平均
気温	平均	19.9℃	18.9℃
	最高極日	31.1℃/6日	30.3℃/10年
	最低極日	12.4℃/30日	6.9℃/10年
降水量		243.5mm	152.5mm
降水量(1～9月)		1090.5mm	873.9mm
日照時間		102.0時間	158.5時間

救急

	火災		火災	
	出動件数	年間累計	発生件数	年間累計
交通事故	0	31	建物火災	0
その他	25	314	その他	0
合計	25	345	合計	0

休日緊急当番医

●午前9時～午後5時
(歯科 午前9時～正午)

3	木	高橋内科医院	小諸市	0267-23-8110
		小岩井整形外科	小諸市	0267-26-6788
		軽井沢病院	軽井沢町	0267-45-5111
		甘利歯科医院	小諸市	0267-22-1557
6	日	小諸病院	小諸市	0267-22-0250
		東小諸クリニック	小諸市	0267-25-8104
		休日夜間軽井沢診療所	軽井沢町	0267-31-5057
		柳澤医院	立科町	0267-56-1045
		鈴木歯科医院	御代田町	0267-32-6480
13	日	矢島医院	小諸市	0267-22-8148
		鳥山クリニック	小諸市	0267-26-0308
		軽井沢病院	軽井沢町	0267-45-5111
		関歯科クリニック	小諸市	0267-25-3456
		武重医院	小諸市	0267-22-0171
20	日	小諸南城クリニック	小諸市	0267-26-5222
		休日夜間軽井沢診療所	軽井沢町	0267-31-5057
		依田歯科医院	佐久市浅科	0267-58-2050
		須江医院	小諸市	0267-22-2060
23	水	桜井クリニック	小諸市	0267-26-1188
		軽井沢病院	軽井沢町	0267-45-5111
		川西赤十字病院	佐久市望月	0267-53-3011
		中山歯科クリニック	御代田町	0267-32-2000
		甘利医院	小諸市	0267-22-0729
27	日	田村医院	小諸市	0267-22-0048
		休日夜間軽井沢診療所	軽井沢町	0267-31-5057
		みまき温泉診療所	東御市北御牧	0268-61-6002
		山口歯科医院西小諸診療所	小諸市	0267-24-8148

緊急当番医については、予告なく変更される場合がありますので、有線放送、新聞又は当番医に直接確認の上、受診してください。休日・夜間における医療機関等の情報提供 ナビダイヤル 0570-08-8199

