

人と自然が輝くまち

広  
報

# たてしな

2016.5  
[平成28年]

No.507

心地よき  
新緑

## Index

- ごみの資源化・減量化…………… P2
- 10年後に安心して生活できる町 …… P4～5
- 軽自動車税改正…………… P6
- 立科町防災行政無線…………… P9
- 公民館図書室30周年記念セミナー …… P17
- フラッシュニュース…………… P25～27



立科町マスコットキャラクター  
「しいなちゃん」

津金寺 かぶと松と休み石

# ごみの資源化・減量化にご協力ください！

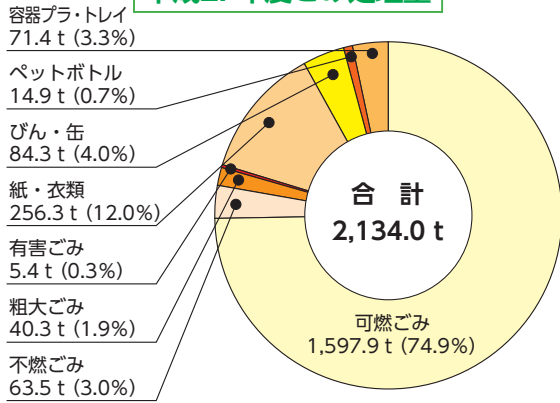
環境保健係

平成27年度は、前年度比較で約22 tのごみが減りました。

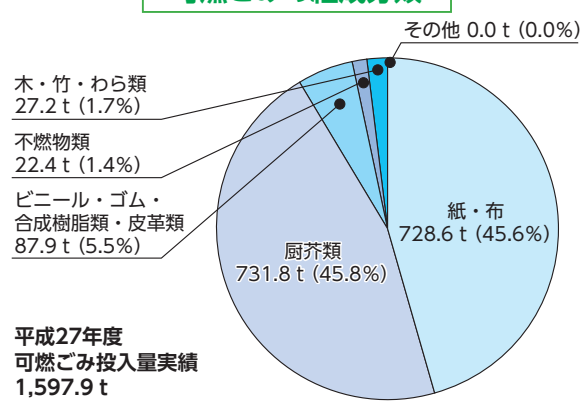
ごみの資源化・減量化にご理解ご協力をいただき誠にありがとうございます。平成28年度以降、生ごみの堆肥化事業も推進してまいりますので、引き続きごみの資源化・減量化にご協力ください。

## 立科町のごみ処理状況

### 平成27年度ごみ処理量



### 可燃ごみの組成分類



町全体総排出量 **2,134.0 t** (平成26年度：2,155.5 t)

町民 1 人当たり年間排出量 279.5kg  
 // 1 日排出量 763.8 g (茶わん約 5 杯分)

人口 (平成27年10月1日現在)  
**7,634人** (外国人含む)

川西保健衛生施設組合は、立科町、東御市、佐久市が共同で維持管理運営をしており、毎年、各市町からのごみの搬入量に応じて、費用を負担しています。

ごみの排出量が減れば、町の費用負担も少なくなりますので、ごみの減量化にご協力ください。

### 1 「ごみゼロの日」県下一斉行動について

県では、県下統一の行動日を設け、環境美化運動を推進しています。

町においても町内の環境美化を図るため、県の統一行動日を中心として清掃活動等を推進しています。

住民の皆様も各地区での清掃活動等にご理解ご協力ください。

統一行動日 5月29日(日)

テーマ 「ごみゼロが 世界に誇れる おもてなし」

(平成27年度 ごみの散乱防止と3Rを進めるための標語コンテスト入賞作品)

### 2 「チャレンジ800」ごみ減量推進事業「食べ残しを減らそう県民運動

～e-プロジェクト～

「レジ袋削減県民スクラム運動」等

県では、「もったいない」を大切に、信州が誇るライフスタイルを！」を基本目標に、様々な取組みを推進しています。ごみ減量の第一歩は、身近な活動からが大切となりますので、一人ひとりが環境に対するの関心を持ちましょう！

### 平成27年度「立科町一般廃棄物(ごみ)処理基本計画」及び「立科町災害廃棄物処理計画」の策定について



立科町環境審議会 宮下芳昭会長(左)、関 英一副会長(右)から米村町長への答申。平成28年2月17日

これまで、立科町は川西保健衛生施設組合が策定した、一般廃棄物処理基本計画に則り、ごみを円滑に処理してきました。組合を構成する、佐久市(旧望月町・旧浅科村)及び東御市(旧北御牧村)が独自の処理基本計画を策定していること、また、組合の策定期間が終了することから、この度、立科町独自の一般廃棄物(ごみ)処理基本計画及び災害廃棄物処理計画を策定することとなりました。

これに伴い、立科町環境審議会へ策定計画の諮問がなされ、環境審議会で審議のうえ、米村町長へ答申がなされました。

この計画は、立科町の以後15年間の一般廃棄物処理等を計画する重要な案件であり、ごみの排出抑制、ごみの資源化や生ごみの堆肥化等に重点を置き、ごみ処理事業の基本的事項を慎重に審議し、ごみ処理事業の指針として定められました。

## (障がい者等用駐車場利用証) 制度がスタートしました

公共施設や店舗など様々な施設に設置されている障がい者等用駐車場を適正にご利用いただくため、障がいのある方や高齢の方、妊産婦の方など歩行が困難な方に、県内共通の「利用証」を交付する「信州パーキング・パーミット制度」が4月20日からスタートしました。

### ◎利用証の交付対象者

身体・知的・精神障がい者、難病患者、高齢者、妊産婦、けが人、歩行が困難な方など  
(詳しくは県のホームページをご覧ください。)

### ◎利用できる駐車場

この制度に賛同する協力施設で、専用の案内表示のある駐車場で利用できます。



### ◎利用証の種類

#### ▼車いす使用者



#### ▼車いす使用者以外



※対象駐車区画を利用の際、ルームミラー等にかけて車外から見えるように掲示します

### ◎申請窓口

●県庁地域福祉課【郵送・持参】

●佐久保健福祉事務所福祉課【持参のみ】

※交付申請書は佐久保健福祉事務所福祉課・役場町民課にあります。(県のホームページからダウンロード可)

### ◎お問合せ先

・県庁 健康福祉部地域福祉課 電話 026-232-0053

・佐久合庁 佐久保健福祉事務所福祉課 電話 0267-63-3111(代)

・役場 町民課福祉係 電話 56-2311 有線 2311まで

## 地方創生地域活性化「たてしな商品券」 の余剰金は保育園の設備のために活用させて頂きました

お得な買い物ができる地方創生地域活性化「たてしな商品券」は、多くの町民の皆様にご購入・ご利用いただきまして誠にありがとうございました。

なお、使用されなかった商品券の販売金(余剰金)230,833円を活用し、下記の品々を保育園の設備充実のために寄贈いたしました。

- 大型紙芝居
- 大型絵本と専用棚
- エプロンシアター (エプロンを使った人形劇)
- ミニトンネルシリーズ (遊具)
- ハンズフリー拡声器

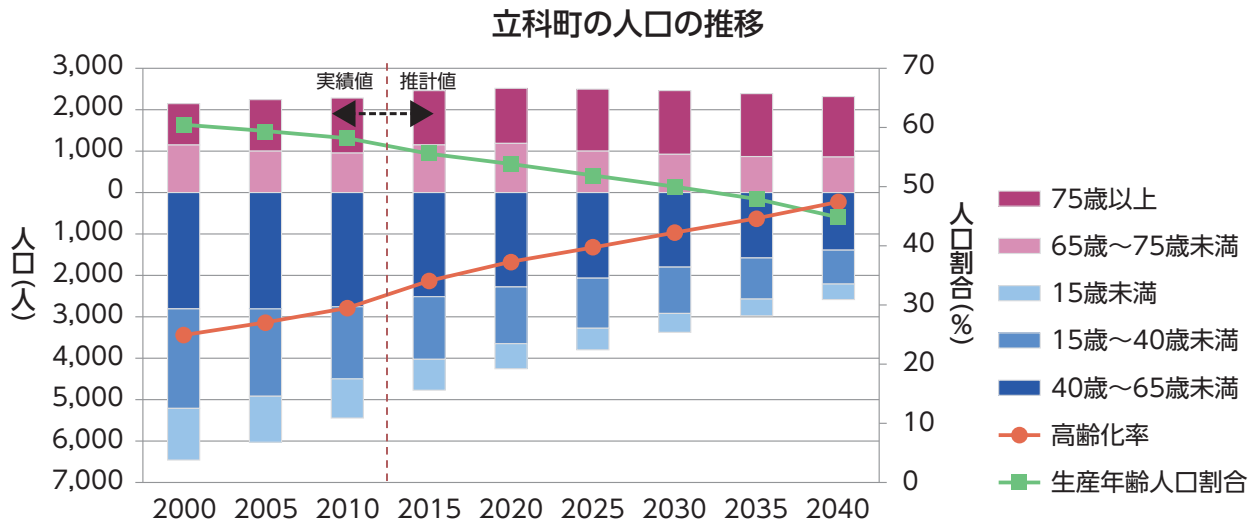


お問合せ先 立科町商工会

電話 0267-56-1004 有線 2652

# 10年後に安心して生活できる町をつくるために

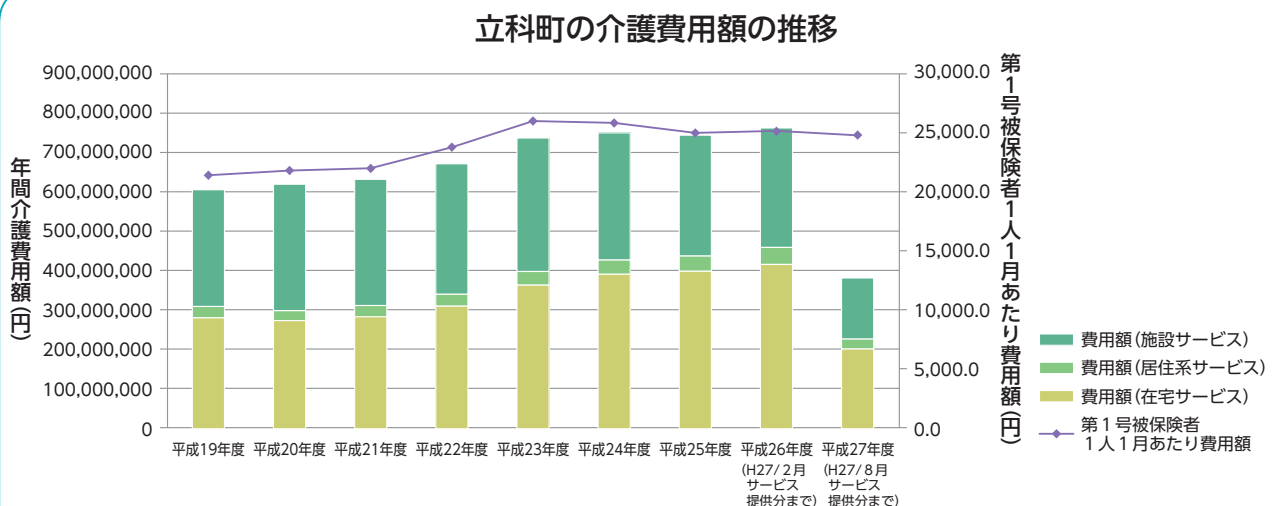
## 1 立科町の人口構成について



(出典) 2000年～2010年まで：総務省「国勢調査」  
2015年以降：国立社会保障・人口問題研究所「日本の地域別将来推計人口（平成25（2013）年3月推計）」

65歳以上人口が総人口に占める割合は、2015年の34.1%から2025年の39.8%へ上昇する見込みです。なかでも75歳以上の方は、要介護となる確率が高いとされていますが、2015年から2025年にかけて180人ほど増加することが見込まれ、要介護者の急激な増加も見込まれます。一方で、地域の支え手である15歳～64歳の人口は減少する見込みです。平成27年は、65歳以上の人1人を15歳～64歳の人1.6人で支えている社会構造になっています。平成27年の65歳以上の独居の方は町内におよそ330名ほどおり、今後も増加が予想されます。

## 2 立科町の介護費用額はどのくらいかかっている？

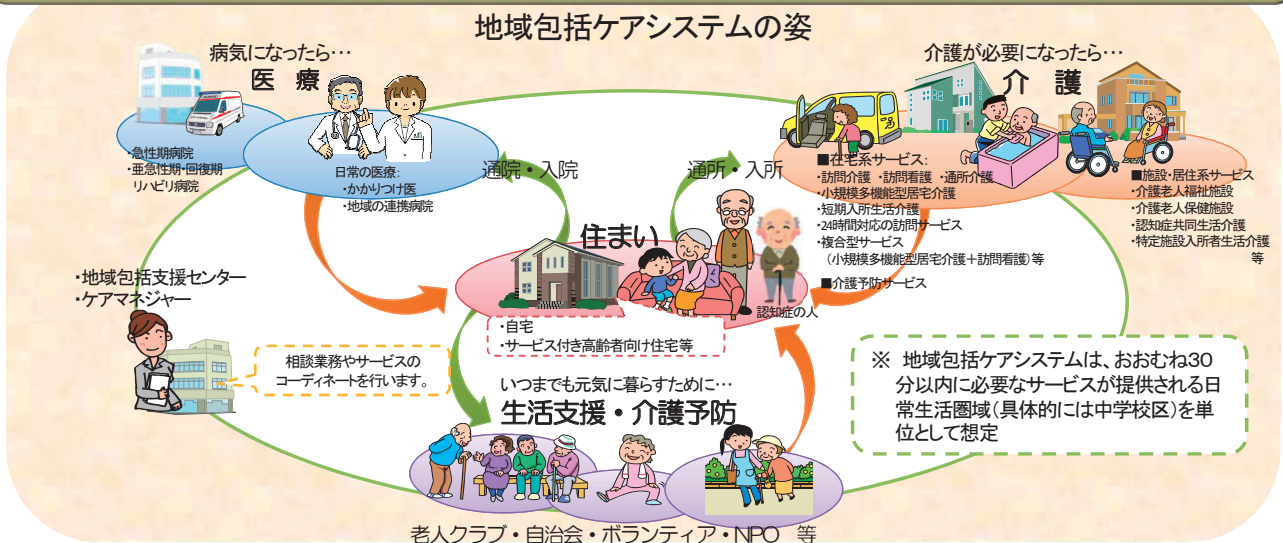


(出典) 【費用額】平成19年度から平成25年度：厚生労働省「介護保険事業状況報告（年報）」、平成26年度：「介護保険事業状況報告（月報）」の12か月累計、平成27年度：直近月までの「介護保険事業状況報告（月報）」の累計（※補足給付は費用額に含まれていない）  
【第1号被保険者1人あたり費用額】「介護保険事業状況報告（年報）」（または直近月までの月報累計）における費用額を「介護保険事業状況報告月報」における第1号被保険者数の各月累計で除して算出

年々、介護費用額は増加しています。施設サービス費は同程度に推移しているのに対して、在宅でサービスを利用している方が増えています。

## 地域包括ケアシステム

- 団塊の世代が75歳以上となる2025年を目途に、重度な要介護状態となっても住み慣れた地域で自分らしい暮らしを人生の最後まで続けることができるよう、**住まい・医療・介護・予防・生活支援が一体的に提供される地域包括ケアシステムの構築を実現**していきます。
- 今後、認知症高齢者の増加が見込まれることから、認知症高齢者の地域での生活を支えるためにも、地域包括ケアシステムの構築が重要です。
- 人口が横ばいで75歳以上人口が急増する大都市部、75歳以上人口の増加は緩やかだが人口は減少する町村部等、**高齢化の進展状況には大きな地域差**が生じています。  
地域包括ケアシステムは、**保険者である市町村や都道府県が、地域の自主性や主体性に基づき、地域の特性に応じて作り上げていく**ことが必要です。



プロの手にゆだねなくても住民同士で、生活のちょっとした困りごとについて助け合うしくみができれば、安心して住み慣れた町で生活できる方もいます。社会参加の多い人は転倒や認知症、うつリスクが低いと言われていることから元気な方が支え手になることは、自分自身の生きがいや健康維持につながると考えられます。

若い世代は、安心して子育て・仕事ができ、年を重ねてもいきいきと生活が送れるように一人一人が生活しやすい町づくりについて10年後を見据えて今、一緒に考えていきませんか？全国でも様々な取り組みがされています。現在、町で地域支援づくり協議会を立ち上げ、地域での支え合いのしくみづくりについて検討中ですが、今後も住民の皆様のご意見を取り入れながら、立科町に合った支援体制ができればと考えていますので、よろしくお願いします。

次回は介護保険のサービスがどのように変わっていくかについてお伝えしたいと思います。

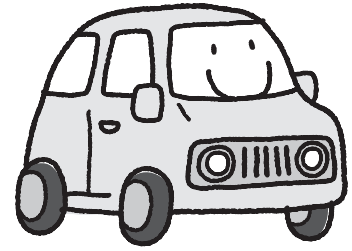


# 平成28年度から軽自動車税が改正されます

税務係

## 1 原動機付自転車、小型特殊自動車、二輪車等の税率（税額）について

車種区分		年税額	
		平成27年度	平成28年度
原動機付自転車	50cc以下	1,000	2,000
	90cc以下	1,200	2,000
	125cc以下	1,600	2,400
	ミニカー	2,500	3,700
小型特殊自動車	農耕作業用	1,600	2,400
	その他	4,700	5,900
二輪の軽自動車		2,400	3,600
二輪の小型自動車		4,000	6,000



\*登録年月日や燃費の環境負荷に関わらず、全ての原動機付自転車、二輪車、小型特殊自動車の税率が変わります。

## 2 四輪車および三輪の軽自動車の税率について

車種区分			年税額		
			平成27年3月31日以前の登録車（平成27年3月31日以前に新車新規登録済（自動車検査証の「初度検査年月」が平成27年3月以前のものは、現在の税率を適用）	平成27年4月1日以降の登録車（平成27年4月1日以後に新車新規登録した車（自動車検査証の「初度検査年月」が平成27年4月以降のもの）には、新税率を適用	新規登録後13年超の車両（経年重課）（左記にかかわらず、平成28年4月1日以降の賦課期日（4月1日）現在に、新車新規登録から13年を超える車には、新税率（経年重課）を適用
四輪以上	乗用	自家用	7,200	10,800	12,900
		営業用	5,500	6,900	8,200
	貨物	自家用	4,000	5,000	6,000
		営業用	3,000	3,800	4,500
三輪自動車			3,100	3,900	4,600

※中古車を購入した場合も、自動車検査証の『初度検査年月』によって税率を決定します。

### 軽自動車税のグリーン化特例（軽課）について

※平成27年4月1日から平成28年3月31日までに新規取得した一定の環境性能を有する四輪以上及び三輪の軽自動車（新車に限る）について、その燃費性能に応じて平成28年度のみ軽自動車税を軽減します。

# 軽自動車税の減免について

税務係

次の手帳をお持ちの方で自らが運転する軽自動車、またはその方の外出・送迎等のために使用する軽自動車、所有・使用要件及び障害等級等の要件を満たす場合は、軽自動車税が減免されます。（自家用の軽自動車1台に限ります。）

**手帳の種類** ・身体障害者手帳 ・療育手帳 ・精神障害者保健福祉手帳 ・戦傷病者手帳

自動車税（県税）の減免を受けている場合は、軽自動車税は減免を受けることはできません。

申請期限は平成28年5月31日(火)、手続きは税務係までお願いします。

減免申請に必要な書類、障害等級要件等については、税務係にお問合せください。

お問合せ先 役場 総務課 税務係 電話 56-2311 有線 2311

◎平成28年度の自動車税は5月31日(火)が納期限です。

自動車税は、県のさまざまな事業を進める上で大変重要な財源となっています。5月上旬に納税通知書が届きます。必ず納期限までに納めましょう。コンビニエンスストアでは、休日・夜間でも納めることができます。

平成28年度キャンペーン標語 **自動車税 守る納期 あなたがお手本**

お問合せ先 佐久地方事務所 税務課 電話 0267-63-3136 (直通)

長野県佐久地方  
事務所からの  
お知らせ

# 平成28年度 立科町消防団幹部構成

庶務係

## 立科町消防団幹部構成決まる

消防団長に山浦 洋氏・副団長に  
永原幹夫氏・中村 収氏  
ラッパ長に田中辰也氏・副ラッパ長に  
今井総一郎氏 就任



4月2日権現山運動公園屋内運動場で平成28年度立科町消防団幹部及び新入団員任命式が行われました。

まず、町長から山浦洋氏に消防団長任命の辞令が交付され、団長からは副団長の中村収氏、ラッパ長の田中辰也氏、副ラッパ長の今井総一郎氏、

分団長以下の新幹部（分団長、副分団長、班長）57名、新入団員15名に辞令が交付されました。

本年度の立科町消防団は総勢370名で、災害防止活動に取り組めます。

なお、団幹部は次のとおりです。

## 平成28年度 立科町消防団幹部名簿 (敬称略)

職名	氏名	職名	氏名
団長	山浦 洋	ラッパ長	田中 辰也
副団長	永原 幹夫	副ラッパ長	今井総一郎
副団長	中村 収	本部長	伊藤 千織

分団名	分団長	副分団長	分団名	分団長	副分団長
町	上原 邦義	武重 公大	細谷	山浦 敬信	清水 洋平
古町	児玉 祐二	小林 翼	山部	關 大	渋谷 圭一
野方	清水 慶一	小林 幸成	牛鹿	浦野 勇次	中澤雄一郎
赤沢	山浦 英明	櫻井 大輔	外倉	小宮山正峰	齊藤 正幸
塩沢	小林 一徳	今井 真吾	宇山	柘野 博高	今井 由春
西塩沢	関森 良友	小林 伸也	茂田井	竹城 義彦	両川 拓朗
藤沢	中島 敬博	市川 潤	蓼科	翠川 慎治	小宮山大吾
桐原	佐藤 英明	田中亜州馬	大城	依田 清澄	平賀 徳幸

また、翌日4月3日には川西消防署員の指導の下、幹部・新入団員を対象に講義及び規律訓練が実施されました。

## 新しい風 (町長コラム) ⑦

米村匠人

春の日差しも温かさを増し、農作業の  
為田畑に作業機が行きかう姿も目にする  
様になってきました。

たてしな保育園には46名の新入園児、  
立科小学校には55名の新入学児童、立科  
中学校には58名の新入学生徒、蓼科高等  
学校には119名の新入生と、大きな期  
待と不安の中、夢を持ち新しい歩みを始  
めました。

子ども達を取り巻く環境は、核家族化  
が進み景気の低迷による子育て世代の共  
働き、母子・父子家庭の増加など現代社  
会の歪みが子育てに大きな影を落として  
います。

これからの、立科町の明るい未来を築  
いていく子ども達の為に「子育てしやす  
い町づくり」に精一杯取り組まなければ  
ならないと改めて感じた所であります。

学校・家庭・地域・行政、それぞれが  
共に協力し「立科の宝」である子ども達  
の未来に繋げる事が私達大人の責任であ  
り、そのために、私も町政運営に邁進し  
てまいります。

# 交通安全

## 期間中の行事

(町・交通安全協会、  
佐久警察署の協力による活動)

### 啓発活動



4月6日「佐久警察署川西庁舎前」にて交通指導所を開設しました。



4月6日から15日まで、春の全国交通安全運動が行われ、立科町交通安全協会、役場職員を中心に、保育園・小学校周辺や通学路の横断歩道で街頭指導と広報車による巡回を行い、児童の安全確保を行いました。

### 高齢者交通安全

#### ゲートボール大会

4月11日、高齢者の交通事故防止及び交通安全意識の高揚を図ることを目的に、権現山運動公園で開催しました。

参加された皆さんは、佐久警察署長さんの交通講話を聞き、加齢に伴う身体能力の低下を自覚し、今まで以上の安全確認が必要であることを学びました。

また、ゲートボールを通じて、ルールとマナーを守ることの大切さを再認識しました。結果は次のとおりです。

優勝 茂田井B  
準優勝 宇山  
3位 茂田井A



## 東北信地区交通災害共済 見舞金請求の手引き

- ・請求期間は事故発生日から2年以内です。
- ・事故発生日から1年以内の災害の程度に応じて見舞金を支給します。
- ・治療実日数(入通院合算)が2日以上から見舞金の支給対象となります。
- ・見舞金の請求については、治療が全て終了した時点で請求してください。

①役場窓口で見舞金請求書を受け取り、交通事故証明書、診断書を揃えます。

### ●見舞金請求書

- ・住所、氏名、口座等を記入してください。
- ・2枚複写になっていますので、必ず2枚目にも押印してください。

### ●交通事故証明書

#### 【警察届出がある場合】

- ・交通事故証明書申請用紙により郵便局で交付手数料を振込むと申請者の住所へ郵送されます。(概ね10日前後で郵送されます)
- ・正本を提出した場合は、交付手数料(540円)も支給されます。

#### 【警察届出がない場合】

- ・組合指定の事故証明書に事故状況等を記入してください。

### ●診断書

- ・複数の医療機関にかかっている場合は、各医療機関の診断書を提出してください。ただし、1日に複数の医療機関にかかった場合は、治療実日数は1日となります。
- ・死亡の場合は死体検案書も認められます。

### ●診断書の領収書(コピー可)

- ・診断書の正本を提出した場合に提出してください。領収書の提出により、診断書の取得に要した額を1回の請求につき1通分、3,000円を上限に支給します。

②全ての書類が揃った時点で市町村窓口へ提出してください。

③見舞金が決定すると、市町村を通して見舞金決定通知書が郵送されます。

### ☆提出書類

- ①見舞金請求書
- ②交通事故証明書
- ③診断書
- ④診断書料の領収書(コピー可・診断書が正本の場合のみ)
- ⑤戸籍抄本(死亡の場合のみ)



# 立科町防災行政無線の運用が始まりました

町では、昨年度蓼科地区を除く町内35ヶ所に防災行政無線の屋外拡声子局、災害時の一時避難所に指定されている各地区の公民館、学校等の他、公共施設、医療機関等57ヶ所に屋内戸別受信機を設置し、4月1日から毎日正午にチャイムを放送しており、今後も次のとおり運用します。

## 1 定時放送 毎日

(各局の受信確認を兼ねていきますので、お気づきの点等ありましたら、役場庶務係までお知らせください。)

① 正午の時報：チャイム(ウエストミンスターの鐘)

## 2 任意放送 随時

(1) 防災・防犯等に関する行政連絡

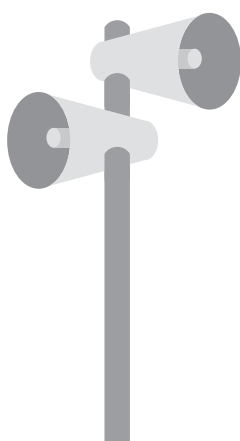
① 火災予防週間等の啓発

② 官公署等からの依頼による放送(行方不明者に関する情報提供依頼等)

## 3 緊急放送 非常時

(1) 役場からの放送

① 火災発生時の情報伝達・出動指令等



② 災害発生時の情報伝達・避難指示等

(2) J-ALERT(全国瞬時警報システム)連動放送

① 国民保護情報(ゲリラ・航空攻撃・弾道ミサイル・テロ等)

② 緊急地震速報(推定震度4)

③ 気象情報(特別警報発令時)

(3) 3キャリア(ドコモ・au・ソフトバンク)向け緊急速報メール配信

① J-ALERT連動による緊急速報メール

② 役場からの緊急速報エリアメール

(4) その他

有線放送・音声告知放送との連動(同じ内容の放送が流れます。)

## 商工係

# 取引・証明用に使用する「はかり」をお持ちの皆さんへ

商品の売買に使用したり、各種の証明行為に使用する「はかり」をお持ちのみなさんは、2年に1回の定期検査を受ける必要があります。

今年度は、立科町を対象として、下記の日程で定期検査が実施されますので「はかり」を持参し、必ず検査を受けてください。検査日の都合が悪い方は、近隣市町村での検査日をご案内しますので、お問合せください。

なお、検査には手数料(検査代金)が必要となります。(手数料はひょう量の種類によって異なります。)また持ち込む際は、はかりに付着した粉、水分、ほこり等を落としてきてください。

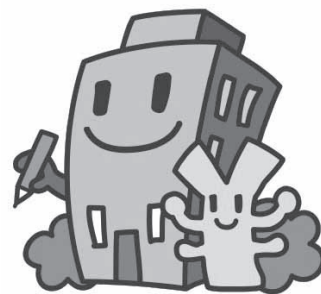
- 日 時 5月27日(金) 午後1時30分～3時30分まで
- 場 所 立科町役場 地下駐車場

お問合せ先 観光商工課 電話 56-2311 長野県計量検定所 検定・検査課 電話 0263-47-4006

## 企画振興係

# 経済センサス 平成28年経済センサス 活動調査

ビルくんとケイちゃん



総務省と経済産業省は、平成28年6月1日現在で、「平成28年経済センサス—活動調査」を実施します。全国のすべての事業所及び企業が対象になります。皆様の調査へのご理解・ご回答をよろしくお願ひします。

経済センサスホームページのご案内

経済センサス

検索

<http://www.stat.go.jp/data/e-census/guide/>

# 立科町 出前講座

企画振興係

～38講座をお気軽にご利用ください～

この講座は、町民の皆さんのもとに町長や担当職員が出向き、町の事業や制度などのテーマについてお話をさせていただきます。

身近な話題や町政に関する事など、皆さんの活動に役立つテーマを選び、お気軽にお申込みください。

**利用できる方** 町内に在住、在勤、在学するおおむね10名以上の集まりとします。(自治会、企業、サークル、学校、地域の団体など)

**開催日時及び会場** 平日の午前10時～午後9時までの間で、会場は町内に限ります。(休日の開催についても、ご相談に応じます。)

**費用** 無料です。(教材費が必要な場合もあります。)

**申込方法及びお問合せ** 「出前講座申込書」により申込みが必要になりますので、各講座担当係へお問合せください。

## 出前講座メニュー一覧

番号	講座名	所要時間の目安	担当係	番号	講座名	所要時間の目安	担当係
1	議会とは	60分	議会事務局	20	生ごみの減量化について	40分	町民課 環境保健係
2	わが家の防災対策 ～いざという時に～	30分	総務課 庶務係	21	生活習慣病予防	60分	
3	わが家の防火 ～自分の家は自分で守る～	30分		22	社会体育施設について	30分	社会教育課 社会教育人 権政策係
4	応急手当の必要性 ～あなたにもできる応急手当～	90分		23	町の文化財について	60分	
5	防犯で安心のまちづくり	30分		24	人権教育の推進	60分	
6	防犯ボランティアについて	30分		25	男女共同参画社会実現に向けて	60分	観光商工課 観光係
7	交通安全 ～交通事故に 遭わない起こさないために～	30分		26	白樺高原の観光 ～白樺高原観光実情～	60分	
8	町の予算	60分		総務課 財政係	27	町の商工業について	30分
9	町税について	60分	総務課 税務係	28	農地の売買、転用、貸し借りを 行う時に	30分	農林課 農林係
10	悪質商法にあわないために	30分	町民課 住民係	29	農業者年金はあなたに有利な 制度です	30分	
11	介護保険について	60分	町民課 高齢者 支援係	30	「グリーンツーリズム」について	30分	
12	後期高齢者医療について	30分	町民課 福祉係	31	間伐の推進について ～松くい虫とは?～	60分	企画課 企画振興係
13	地域をつくる福祉施策	40分		32	町の広報・広聴	30分	
14	障がい者支援について	40分	町民課 環境保健係	33	情報公開と個人情報保護制度	30分	
15	安心子育て	60分		34	地域交通対策	30分	
16	「心豊かな生活のために」	60分		35	「ふるさと たてしな 座談会」 ～町長と、語り合いでまちづくり～	90分	
17	国民健康保険について	60分		36	ふれ愛と安心の町づくり	40分	社会福祉 協議会
18	食育 親子でクッキング	60～90分		37	社会福祉協議会って?	40分	
19	ごみの分別について	60分	38	災害ボランティア訓練	60～90分		

# 平成28年度農林課新規補助事業について

農林係

農林課から平成28年度新規補助事業を紹介します。

## 1 りんご苗木購入助成事業について

りんごの苗木購入に対して補助金を交付します。

補助額は、苗木購入経費の1/3以内ですが、JA佐久浅間等から助成がある場合は補助残の1/3以内となります。

## 2 農業用ビニールパイプハウス設置補助事業について

農業用ビニールパイプハウス購入について補助金を交付します。

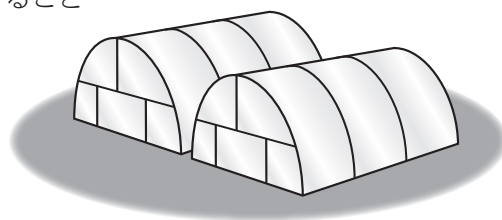
購入したビニールパイプハウス内で生産した農産物を町内へ出荷することを要件に、資材購入経費の1/3以内で、上限20万円となります。

## 3 鳥獣被害防止施設設置補助事業について

鳥獣被害防止施設の購入に対して補助金を交付します。

補助額は、施設購入経費の1/3以内で、上限10万円です。

それぞれの事業は予算に限りがあります。詳細については、農林課までお問合せください。



お問合せ先 役場 農林課 電話 56-2311 有線 2311

## 松くい虫伐採事業を行っています —松林所有の皆様へ—

農林係

町では、松くい虫の被害拡大及び枯損木の倒壊による二次被害を予防するため伐採を行っています。

この事業では、国の補助制度を活用し、対象松林内（私有林含む）において、被害木の駆除処理を行っています。（山林内に限定されており、また、予算に限りがあるので被害木全てが伐採されないこともあります。）

この事業の実施にあたり、所有者の方にご連絡なく被害木を処理しますが、ご理解とご協力をお願いします。

また、山林外（墓地・宅地等）の被害木については下記の補助事業をご活用ください。詳細につきましては農林課までお問合せください。

## 山林外松くい虫防除伐採補助金について

農林係

山林外の松で松くい虫の被害の拡大及び枯損木の倒壊による二次被害を予防するため、業者等に委託して松くい虫による枯損木の処理を行うに要する経費に対し、予算の範囲内で補助金を交付します。

補助金の交付対象となる者は、町内に松くい虫の被害木を有し、その被害木の処理を業者等に委託し、処理経費を負担した者としてします。

補助金の額は、処理経費の2分の1以内とし、10万円を限度とします。

詳細については、農林課までお問合せください。

## まきストーブ本体の購入助成及びまき（カラマツ材）の提供について

農林係

町では、平成26年度からまきストーブ本体への支援（本体購入費の1/4以内上限10万円）を行っています。本年もまきストーブ本体への支援を行っていますので、ご活用ください。

また、町では、町有林内の森林整備（間伐）を実施した際に不用となった材（カラマツ材に限る）を無償にて提供しますので、ご希望の方は農林課において、申請手続きをお願いします。

# こちら 地域包括支援センターです！

高齢者支援係

すがすがしい季節がやってきました。

おいしい空気を吸って体を動かすと、心や体にいいだけでなく、新しい発見や出会いがあるかもしれません。今年も大好評のはつらつウォーキング教室を6月より開催致します。大勢の皆様のご参加をお待ちしています。

## はつらつウォーキング教室

- 対象者 おおむね65歳以上の町民の皆さん（3キロ～4キロ程度歩ける方）
- 日程 6月14日(火) 6月28日(火) 7月12日(火) 7月26日(火) 8月2日(火)  
8月23日(火) 9月6日(火) 9月27日(火) 10月11日(火) 10月25日(火)
- 時間 午前9時30分～11時30分頃まで
- 内容 ストレッチをした後、町内の名所周辺を3キロほど歩きます。
- 講師 身体教育医学研究所 健康運動指導士  
日本ポールウォーキング協会 アドバンスコーチ
- 持ち物 タオル・水分・帽子等
- 費用 1000円程度（行事用の任意保険）  
コース内容により女神湖周辺で食事をする場合がございます。その場合は自己負担となります。
- 申込み 5月9日(月)～5月20日(金)  
地域包括支援センター 有線 2311 電話 56-2311までご連絡ください。



※教室の内容、日程は天候や講師の都合で変更になることがあります。

お願い：心臓や股関節等に持病がある方は、主治医にご相談の上、お申込みください。

地域包括支援センター・高齢者支援係

## 国民年金保険料

## 学生納付特例制度

住民係

二十歳になると、学生の方も国民年金に加入し保険料を納める必要があります。しかし、学生の方は一般的に所得が少ないため保険料を自分で納めることが困難ですので、本人の前年度所得が※一定額以下の場合、在学期間中の保険料納付が猶予される「学生納付特例制度」があります。

※所得のめやす 118万円+（扶養親族の数×38万円）で計算した額以下

### ①申請手続き（毎年度申請が必要です）

受付窓口は、役場住民係です。なお、申請手続きには次のものが必要です。

1. 在学証明書または学生証（写しでも可）
2. 印鑑

### ②対象となる学生

大学（大学院含む）や短期大学、専門学校および各種学校などに在学する、昼間、夜間、定時制、通信課程の学生です。

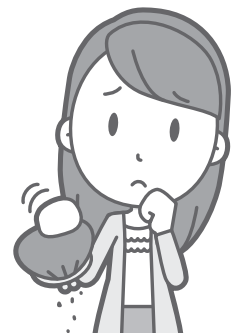
※この制度の申請にあたっては、以下の点にご留意ください。

- 1) この期間は老齢基礎年金を受けるために必要な期間（受給資格期間）に算入されますが、受給する年金額には反映されません。

そこで、学生納付特例が承認された期間の保険料は、10年以内（平成28年4月分は平成38年4月まで）であれば、古い期間から順に納付が可能です。（ただし、承認を受けた年度の翌年度から起算して3年目以降は当時の保険料に一定の金額が加算されます。）

- 2) 障害基礎年金、遺族基礎年金の受給資格期間に算入されます。（一定の受給要件があります。）

※平成27年度に学生納付特例の承認を受けられた方で、引き続き同じ学校に在学される方には、ハガキ形式の学生納付特例申請書が、日本年金機構から送られてきますので、必要事項を記入し返信することにより、今年度の申請手続きが完了します。



# 5月5日～11日は「児童福祉週間」です

福祉係

## 児童福祉週間とは

すべての子どもが家庭や地域において、豊かな愛情に包まれながら健やかに育つことは、社会の宝である子どもたちに対する国民全体の願いであります。児童福祉の理念の一層の周知と子供を取り巻く諸問題に対する社会的関心の喚起を図るため、昭和22年から毎年5月5日の「こどもの日」から1週間を「児童福祉週間」と定めています。

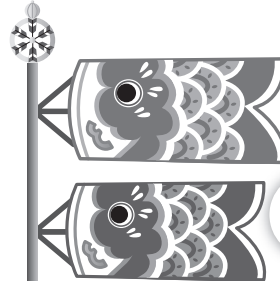
## 平成28年度児童福祉週間標語

『その笑顔 未来を照らす 道しるべ』

\*厚生労働省では毎年9月頃から標語の募集をしています。

## 各種取組

週間中は全国で各種事業及び行事を行います。  
詳細は厚生労働省HPをご覧ください。



ぜひ行事に  
お出かけください

## 固定資産評価審査委員の選任について

固定資産評価審査委員は、固定資産課税台帳に登録された事項に関する申出のあった審査及び決定に対し、中立的、専門的な立場から審査し、課税の公平を期する者として、学識経験を有する者のうちから、町長が議会の同意を得て選任することになっています。

### 固定資産評価審査委員構成（敬称略）

職名	氏名	委員任期
委員	中澤 邦雄	平成29年3月31日
委員	立野 孝一	平成30年3月31日
委員	山浦 正志	平成31年3月31日



山浦正志委員

4月1日付で山浦正志氏（古町）が固定資産評価審査委員に再任されました。

任期は、平成28年4月1日から平成31年3月31日までの3年間です。

## 教育委員の選任について



米澤修一教育委員

教育委員の米澤修一氏が3月31日に任期満了になりましたが、引き続き教育委員として選任し、3月定例議会にて同意され平成28年4月1日より平成31年9月30日までの任期で2期目を務めていただくことになりました。同氏は千曲市在住で、高校教諭として県内を勤務され県立飯山北高の校長、長野県教育委員会教育次長など歴任しております。



堀美智子教育委員

高尾昌子教育委員が3月31日をもって都合により辞任いたしましたので、新たに立科町日向の堀美智子氏を教育委員に選任し、3月定例議会にて同意され平成28年4月1日より平成30年9月30日までの任期で務めていただくことになりました。同氏は養護教諭として県内小中学校を勤務され、立科中学校でも7年間勤務しております。



コケホ3兄弟

# 特定健診が無料になります！

環境保健係

健診期間は、平成28年6月1日から

立科町で実施している特定健診は、平成28年度から対象者のすべての方の検診料を無料とし、より受けやすくなります。特定健診を受けて、日頃の健康管理にお役立てください。

## ◆特定健診の申し込み方法

- ◇「平成28年度検診申込書」で申込みをした方は、5月下旬に案内・受診券等が届くので、案内に従って受診する。
- ◇「平成28年度検診申込書」で申込みをされなかった方は、  
あなたが受ける特定健診の種類を選んで、役場環境保健係に電話で申込む。  
申込先 電話 56-2311 有線 2311

## ◆特定健診の種類と内容等

【内容】 身長、体重、腹囲、尿検査、血液検査（肝機能・血中脂質・血糖） 診察

※集団健診・町内個別健診は、血液検査（腎機能・尿酸・貧血等）、心電図検査を追加して行います。

特定健診の種類（会場）	日程	対象年齢
<b>集団健診</b> 7/1 総合観光センター その他は老人福祉センター	7月1日(金)～7月8日(金)	30～39歳
	8月1日(月)～8月8日(月) (土日を除く)	40～74歳で国保加入者
		75歳以上
<b>町内個別</b> (町内医院)	6月1日(水)～3月11日(土)	上記集団健診と同様
<b>町外個別</b> (県内契約医療機関)	☆自分の都合に合わせて受診できます。 (土曜日でも受けられる医院があります。)	40～74歳で国保加入者

約9,000円の健診内容を無料で受けられてお得です！



平成28年度新規事業

環境保健係

# がん検診助成金交付事業がスタートします！

立科町では、がん検診の受診促進と、がんの早期発見及び治療をすることで町民の皆さんの健康管理と健康の保持増進を目的に、平成28年4月1日以降、医療機関で実施したがん検診費用の一部について助成金を交付します。  
胃がん・乳がん・子宮頸がん検診が、対象となります!!

## 申請の手続きは簡単!!

- ◎領収書等の原本（検診の内容・検診費用の額）と印鑑、振込先の口座がわかるようにして環境保健係までお越しください!!
- ◆人間ドック・職場のがん検診・保険診療による検診は、助成対象外となりますのでご注意ください!!

## 対象者になる方

- 町民の方で、対象年齢に該当し、がん検診費用を自己負担している方が対象となります。  
ただし、立科町が実施する集団がん検診と両方を受診することはできませんので、ご注意ください！

## 検診の種類・検査方法・対象年齢

検診の種類	検査方法	対象者の年齢	備考
胃がん検診	胃内視鏡検査（胃カメラ検診）	50歳以上	*年齢は、 H29年3月31日現在
乳がん検診	マンモグラフィー検査	40歳以上の女性	
子宮頸がん検診	子宮頸部の細胞診検査	20歳以上の女性	

## 助成金の金額（上限額）

助成金の額は、がん検診費用の実費分（自己負担分）で、上限は下表の通りです。

検診の種類	助成金の額（上限額）	交付回数
胃がん検診	6,000円	* 2年に1回 (連続交付はしません)
乳がん検診	4,000円	
子宮頸がん	4,000円	



お問合せ先 環境保健係  
電話56-2311 有線2311

南部・東部地区の皆さんへ

☆詳しくは地区で配布されるチラシをご覧ください。

## 今年度の「ロコモ予防教室」地区巡回講座についてご案内します

- 期間 5月24日(火)～6月15日(水)
- 場所 南部・東部地区の各公民館
- 時間 午後7時～8時30分 ※地区によって前後する場合があります
- 対象 18歳以上の町民の方ならどなたでも、男女も問わずご参加いただけます。  
南部地区・東部地区の皆さんが対象(予約不要)
- 料金 無料
- 内容 【ロコモチェック】3項目をチェックします。
  - ①骨密度測定(骨量を測定。骨量が少ないと骨折などけがをしやすくなります。)
  - ②体格測定(体組成計で測定。体重が多すぎても、少なすぎても体に負担をかけます。)
  - ③ロコモ度テスト(歩幅測定。下肢の筋力・バランス能力・柔軟性などを含めた歩行能力が総合的に評価できます。)
 【講話】測定結果の見方も含め、全般的なロコモの予防についてお話しします。  
※今日から取り組める内容となっております。是非ご参加ください。

毎年教室に参加したい皆さんへ

## 西部・茂田井地区の皆さんの「ロコモ予防」教室参加者募集

- 日 時 6月17日(金) 午後1時30分～3時
- 場 所 老人福祉センター 集会室
- 内 容 巡回講座と同様(南部・東部地区の方は地区公民館にてお受けください。)
- 定 員 概ね30名程度(予約制:申込みメ 6月10日(金)までにご連絡ください。)
- 申込先 立科町役場 町民課 環境保健係 電話 56-2311 有線 2311

## 昨年度から「ロコモ予防教室」を初めて…地域の会議の中でこんな声をいただくようになりました

Q:「ロコモってよく聞くけどなんですか?」

A:「ロコモ」=運動器症候群:ロコモティブシンドロームの略です。

運動器症候群とは、「運動器の障害」により「要介護になる」リスクが高い状態にある事です。

運動器とは、骨・関節・靭帯・脊椎・脊髄・筋肉・腱・末梢神経など身体を支え、動かす役割をする器官の総称です。

今後より多くの方に関心を持っていただくとともに、「ロコモ予防」の目的「健康寿命の延伸」が一人でも多く叶うよう取り組んでいきたいと思っております。

## お墓Q&A ◇各種ご質問にお答えしますので、お気軽にお問い合わせください。

Q. 戒名や法名は、いつ頃までに墓誌に刻めばいいの?

A. 「この日まで」という決まりはありません。ご家族・関係者で相談して決めてください。  
一般的には、四十九日・百廿日・一周忌等の法要やお盆、お彼岸等にあわせて刻まれることが多いです。

至和田 長門バイパス 至丸子

至立科

墓石・記念碑・石工事一式  
**櫻井石材有限会社**  
長和町古町4459(長門バイパス沿い)  
☎0268-68-3859 FAX0268-68-4444

立科町では、地域経済の活性化を図るため、民間企業等の広告を有料で掲載しています。《お問合せ先:総務課財政係》

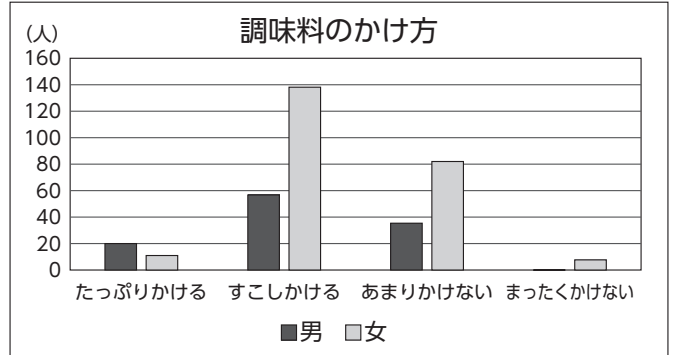
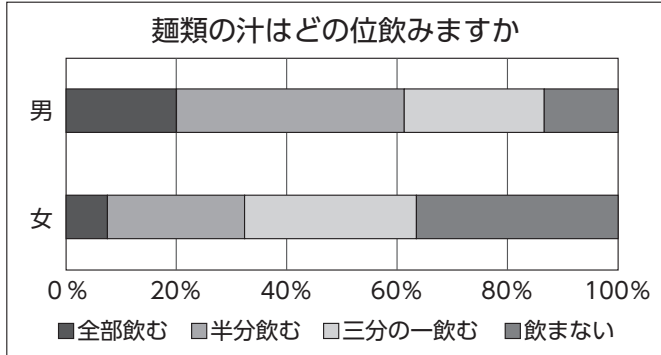


## 減塩モニターアンケートの結果をお知らせします！(第2回)

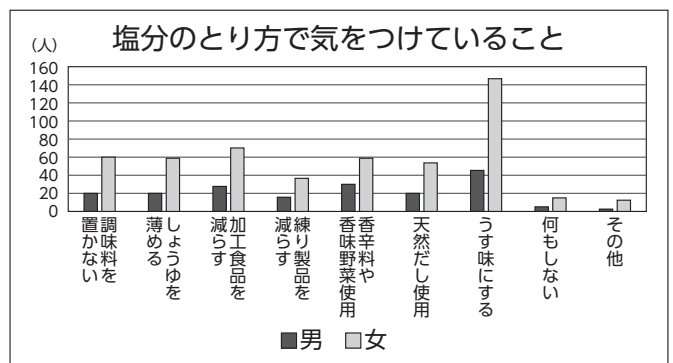
4月号に引き続き、減塩モニターアンケートの結果第2弾です。

「麺類の汁をどの位飲みますか」の質問に、半分から全部飲むと答えた方は男性の約6割、女性では、約3割でした。麺類の汁には塩分が多く含まれているため、汁を半分残すだけでも、約3gの減塩につながると言われています。

また、調味料のかけ方は、男女ともに「すこしかける」という方が多く、減塩に対する意識の高さがうかがえます。



塩分のとり方で気をつけていることを見ても、「うす味にする」と回答された方が一番多く、続いて「加工食品を減らす」、「香辛料や香味野菜を使う」でした。



# 人権だより

人権が尊重される社会

人権センター(社会教育人権政策係)

## 6月1日は人権擁護委員の日です

人権擁護委員制度は、民間の人の協力の下に、官民一体となって人権を擁護する活動を行うのが望ましいとの観点から設けられたもので、諸外国にも例を見ないものです。

現在、約14,000名の委員が全国の各市町村に配置され、積極的な活動を行っています。

### 人権擁護委員の活動と役割

1. 地域の皆さんからの人権に関する相談に応じる「あなたの街の相談パートナー」です。相談は無料で、相談内容等の秘密は厳守します。
2. 「人権を侵害された」という被害者からの申告を受け、法務局職員と協力して、調査・処理に当たります。
3. 人権の大切さを多くの方々に知っていただき、また、考えていただくために、様々な啓発活動を行っています。

### 当町の人権擁護委員

・林 茂委員 ・関 紀子委員 ・市川義則委員 ・笹井 隆委員 以上4名です。

### 《人権相談連絡先》

- ・みんなの人権110番 0570-003-110 (全国共通)
- ・子どもの人権110番 0120-007-110 (全国共通・無料)
- ・女性の人権ホットライン 0570-070-810 (全国共通)
- ・長野地方法務局佐久支局 0267-67-2272



## 新着図書

### 資料で読み解く「真田一族」

笹本 正治 (監修) 和根崎 剛 (責任編集) 郷土出版社 (出版)

真田氏の始まり、信玄との出会い、真田丸の攻防、松代移封など、真田一族について、多面的かつビジュアルに、最新の研究を盛り込んで解説する。



### 「大蓮院 小松姫」真田家の守護神

上月 くる (著) 郷土出版社 (出版)

真田幸村の華々しい活躍のかけで、最後まで真田家を守ったのは信之の正室、小松姫だった。真田家と徳川家を繋ぐ重責を担い、女性としてささやかな幸せを望む小松姫の、苦悩や喜びを描いた歴史小説。

### 「うめじいのたんじょうび」

かがくいひろし (作・絵) 講談社 (出版)

うめじいって、いったい、いくつなんだろう？たくあんや、あさづけきゅうりなどの仲間たちがうめじいのたんじょうびを祝う、ゆかいな絵本。

### 「おかあさん だいすきだよ」

みやにし たつや (作・絵) 金の星社 (出版)

子どもはお母さんが大好きです。自分のお母さんがどんなに、おこりんぼうでも…。子どもを抱きしめたいくなる！ママへ贈る一冊。

## お知らせ

「ちゅうりっぷの会」による

### 乳幼児のためのおはなし会

日時 5月25日(水) 午前10時30分～

場所 中央公民館 視聴覚室

対象 未就園児

大型絵本・パネルシアターなど  
親子でお楽しみください！

## 図書館利用案内

### 開室時間

●月曜日～土曜日 午前9時30分～午後6時  
(土曜日は午後5時)

●日曜日・祭日 午後1時～午後5時

\*お一人 5冊まで 2週間借りられます

## 「公民館図書館30周年記念セレモニー」開催のお知らせ

中央公民館図書館は、昭和61年(1986年)5月11日に開室し、平成28年(2016年)5月11日で30周年を迎えます。そこで、図書館30年のあゆみを振り返るとともに、町民の皆さんに「本を読む楽しさ」を知ってもらうための企画を開催します。

第1弾は、生活の中に読書を定着させていくための取組みとして、「記念式典」と「大きなおはなし会」を開催します。

そして、第2弾は記念講演会として「中川ひろたか絵本とうたのファミリーコンサート」を10月30日(日)に開催予定です。

第1弾の「記念式典」と「大きなおはなし会」は、下記のとおりで開催します。どなたでもご参加いただけますので、大勢の皆さんのご来場をお待ちしています。

### 第1弾 【記念セレモニー】

●期 日：5月28日(土)

●時 間：午前10時から正午まで ●場 所：中央公民館 大会議室

●内 容：

第1部 記念式典 午前10時～10時30分

各代表あいさつ、感謝状贈呈等

第2部 大きなおはなし会 午前10時40分～正午

町内の読み聞かせグループが一堂に会し、読み聞かせ等を行います。

また、グループの選抜メンバーによる劇風発表「うらしまたろう」も行います。



- 立科小学校/午前9時～午前11時30分  
電話 56-3131(呼)・有線2190(呼)
- 立科中学校/午後2時～午後5時  
電話 56-1076(呼)・有線2251(呼)
- 立科町児童館/  
午前11時40分～午後1時30分  
電話 56-0303(直通)  
有線 8889(直通)

※予約をされる方は児童館または小・中学校の  
教頭先生へご連絡をお願いします。

# 大学生の「無垢なる教育的情熱」

## ～T大学児童教育学科A教授ゼミに参加して～

立科町教育相談員 岩上起美男

平成26年の「広報たてしな」5月号で  
ご紹介申し上げましたA教授が、平成27  
年4月、兵庫県の大学から東京のT大学  
に異動されました。——ご記憶の方がい  
らっしゃれば、嬉しい限りですが、A教  
授は、若かりし頃、運動は苦手ながらも、  
授業の準備や片付けなどに一生懸命取り  
組んだ生徒の通知票に、「4」の評定を  
つけた中学校の保健体育科教師です。

現在、T大学児童教育学科で、保育者  
及び教育者育成のための学生指導と体育  
科教育学の研究に携わっておられるA教  
授から、昨秋、電話で次のようなお話を  
うかがいました。面映ゆい点も少なから  
ずありますが、臆面もなくご紹介申し上  
げます。

昨年5月、立科町教育委員会が発行さ  
れた「一緒に考えましょう! 子どもの  
育ち」を、小幼コース4年生10名(A教  
授ゼミ)の教育学科専門科目「教職実  
践演習」のテキストとして使用させてい  
ただいています。

履修している学生が、学校教育現場の  
現状と課題を理解し、教育とは何か、と  
いう教育の本質を考え合ううえで、極め  
て有効な提言が、テーマごとに簡潔にま  
とめられてあるからです。

毎週火曜日の午後の演習(1時10分)

4時30分)で、毎回二つのテーマを取り  
上げ、読み合わせをしています。提案と  
司会を順番で行い、テーマは提案者が選  
ぶようにしています。

ゼミの学生10名のまとまりが非常に良  
く、毎回、とても和やかで、熱心な演習  
が繰り広げられます。手前味噌になって  
しまいますが、大学4年生が教育につい  
て前向きに考え合い、語り合う場になっ  
ていると思います。

私はゼミの舵取り役で、随時、軌道  
修正したり、補足したり、また、指導  
したりしていますが、学生の鋭い指摘や  
斬新な視点にハッとさせられることがよ  
くあり、私自身にとっても得難い学びの  
場です。

そこで、著者である岩上先生に、ぜひ  
本学(T大学)にお出でいただき、学校  
教育の実際の様子や課題などについて、  
著者の立場からゼミの学生にご指導とご  
提言をしていただければ有難いのですが  
……、如何でしょうか。

学生も大いに喜び、大いに張り切ると  
思いますし、ぜひ先生にゼミの雰囲気  
肌で感じていただきたいと思えます。

先生は、同じく教育に係わる者として、  
私にはないものをお持ちですので、ぜひ  
とも先生のご見識とご経験を前途有為な  
大学生に直接お伝えいただきたいと存じ  
ます。

幾つ歳を重ねても、自分なりにこだわ  
り続けたことに何らかの評価をいただき  
ますと、嬉しく、励みになるものです。

——この心の動き(心理)は、まさに承  
認欲求が充足されたということなので  
しよう。(この点において、これまで何  
度も引用致しました、アメリカの心理学  
者アブラハム・マズロー(1908～1970)  
の「人間の欲求の階層」は、決して根拠  
のない説ではないと思います。人は誰も  
が、衣食住や安全、安定、愛情、承認、  
自尊などの欲求を持っていると思われる  
からです。)

しかし、嬉しさや励み、有難さなどを  
感じながらも、老いの身がしゃしゃり出  
るようなことは極力慎もうと考える昨  
今でもあり、甚だ迷いました。

そこで、このときはとりあえず、「前  
向きに検討します。」と一部の政治家や  
お役人のような返事をして、しばらく考  
える時間をいただきました。

その後、やはり随分迷いましたが、  
徐々に、立科町教育委員会のご高配に  
よって発行していただいた冊子が、教師  
や保育士の育成を旨とする大学の専門科目  
のテキストとして使われていることは大  
変光栄であり、A教授からのご依頼をお  
断りするのは失礼ではないか、と思うよ  
うになりました。

さらに、積年の承認欲求を一気に充た

すような、「先生は、私にはないものをお持ちです。」という殺し文句(?)に心をひどく揺すぶられました。

温厚篤実、沈着冷静、頭脳明晰、スポーツ万能、反骨精神旺盛なユーモリスト、還暦を迎えたとは思えぬ若さなど、羨ましいほどにありとあらゆる才能と資質を備えておられるA教授にないものを、この老骨の身が持っている……?」

それは、もちろんA教授の心優しい社交辞令であり、虚栄の感情をくすぐり、うっとりさせる美しき錯覚です。しかしながら、人は、時には、現実から目を背けたい存在で、現実や事実とかけ離れた実体のない美辞にも突き動かされるようです。なぜなら、結局は、この一言が、お引き受けしようか、という気持ちを強く後押ししたのですから……。

凄(す)い人は、相手の心をわしづかみしてしまおう寸鉄寸言(すんてつすんげん)を発するものです。

といった次第で、今年の1月12日、勇躍、T大学に赴きました。そして、大学生の熱心な学びの姿とA教授の卓越した指導性に接して、遅々とした老いの歩みではあっても、これからも自分なりに歩き続けようという励みと元気を分け与えていただきました。歩いて、ただ歩き続けて、その一步一步がそのまま自分自身の到着点と思える歩みが続けよう……。

還暦と古希の半ばをとうに過ぎていながら、今もなおつまらぬ我欲に苛まれている身には珍しく虚心に、日々、自分の歩幅でゆっくり歩き続けようという思いを新たにしたのです。

その日取り上げられたテーマは、前半が「アクティブ・アウト」(平成22年12月号)、後半が「親と教師の役割」(平成21年8月号)でした。この二つの提言の読み合わせを通して、次の点がとりわけ心に残り、考えさせられました。

○話すこと(質問・意見・感想・経験談など)と聴くこと、考えること(自問自答)の絶妙なバランスに心から感心した。話すときは話す。聴くときは聴く。考えるときは考える。分からないときは訊く。そして、おもしろいときは笑う。そのきりかえとめりはりが素晴らしい。晴(は)らしかつたのだ。殊(こと)に、聴くエネルギーに満ち、お互いの発言や老生の拙(ちよ)い話、A教授の、「□□君と△△さん」の意見に関連して、今、話題になっている『学力の経済学』という本で、著者がこう書いているけど、どう考える?」といった軌道修正的な助言、また、学生諸君の発言と老生の提言の関係性及び系統性のおさえなどに、真剣に耳を傾け、応(こた)える姿に頼もしさを覚えた。

○父母をはじめ、兄、姉、祖父母、今までに出会った教師との触れ合いや関わり、さらに、自らの成長体験を通して教育を熱心に語る「無垢なる教育的情熱」にも頼もしさを覚えた。そして、

ふと、三島由紀夫(作家1925~1970)の若者論(?)が頭をよぎった。確か、「若い人が堂々と自分の意見を言うのを、多くの大人が新しい日本人の姿と喜んでいいるが、我々の若い時代は、羞恥心があり、若い未熟な言論をさらすことの恥ずかしさをためらい、自己嫌悪と、自分を正確に評価しようする欲求が闘っていた。」という内容であったか……。A教授ゼミの学生の発言は決して世間知らず、怖いもの知らずの空言ではなく、率直で、誠実な言辞の節々に羞恥心も、自己嫌悪も、葛藤も、挫折も、苦悩も、不安も混じり合っているのを感じたのだ。

○教育実習校で出会った指導性豊かな教師の教育実践(小一男児を金髪にしている親への対応や公平平等な児童への接し方など)を的確に分析し、つぶさに伝える学生の発言に聴き入った。指導教官である教師が教育実習生を評価する以上に、教師の教育実践と、目に見えない配慮や準備、心がけなどを見つめ、大切な何かを瑞々しく感じ取っている教育実習生がいる……。

○感受性や直観的な洞察力が鋭く、質問や発言がごとごとく核心的で、常日頃、老生自身が矛盾を感じたり、戸惑ったりにしている本質を突いていたことにたじろいだ。そのためか、教育とは何かとか、無条件の愛情とか、今日の学校教育の課題とか、安易に答えを出せない問題であるにもかかわらず、つい正答を見出しているかのようなコメントをしている自分に気づき、心の中で何度も赤面し、苦笑した。

○居丈高(いだけだ)くて、どんな意味ですか。「正直(まこと)な心は、どう読めばいいのですか。」とか。なおきこころ、でいいのですか。「父性の復活が唱えられる時代とは、どのような状況なのですか。」など、分からないことは分からないと問う姿勢に、日頃分からないことはわかりであるにもかかわらず、何となく分かっているかのような自分の不遜さを思い知らされた。

T大学のA教授ゼミに参加させていただき、このような「無垢なる教育的情熱」を有する若者に、学校教育の場において、ほしと強く思いました。

2月中旬、郵送していただいた学生諸君の真摯なレポートを拝読して、その思いがさらにつのりしました。

教育は人なり、であるからです。



# 「立科すずらん学級」運営計画

今年度の「立科すずらん学級」は地域活性化と多様な知識の習得を柱に、色々な分野でテーマを設定しながら講座を展開していきます。

また、地域とのつながり、地域づくりに欠くことのできない人材の発掘や育成もあわせ、「互いに学び、互いに生きる」を合言葉に1年間で様々な教室を計画しています。

すずらん学級への参加により、個々の能力を地域で発揮できること及び仲間づくりの発展へとつながっていくことを期待していますので、町民の皆さんの積極的なご参加をお待ちしております。

各教室の開催及び参加者募集については、それぞれ広報や有線放送を通じてご案内いたしますので、ご確認うえご参加をお願いします。

## 平成27年度のすずらん学級を一部ご紹介いたします



### 健康体操教室

「座ったまま簡単にできる体操」、「認知症予防に有効な運動」を学びました。少しずつでも体を動かすことは、とても大切なことであると再認識することができました。



### 日帰り研修旅行

群馬県伊香保方面へ。白井宿を散策し、古くから残る宿場町の歴史文化に触れ、学ぶことができました。



### 歌の教室

ふるさとの歌、昔懐かしい歌など、たくさんの歌を歌いました。大きな声を出し、大勢で歌を歌うことで、心身ともにリフレッシュすることができました。

## 公民館生涯学習講座

# 立科すずらん学級

## 開講式・記念講演会 開催のお知らせ

平成28年度の1回目となる「立科すずらん学級」を以下のとおり開催いたします。

もし人が笑わなかったら世の中はどうなってしまうでしょう？笑いの無い人生なんて考えられますか？「笑い」は人の心や身体に、コミュニケーションや人間関係に重要な意味を持っています。

初回記念講演では日本笑い学会信州支部長である田中高政さん（佐久大学 講師）を講師にお招きし、笑いとの関係性や笑いの大切さをお話していただきます。

### すずらん学級初回記念講演「笑い与健康」／5月20日(金)

- 講師 田中高政さん（日本笑い学会信州支部長 佐久大学講師）
- 日時 5月20日(金) 午後1時30分～3時
- 会場 立科町中央公民館 2階 大会議室
- 定員 なし
- 参加費 無料
- 申込み 定員はありませんが事前に人数を把握したいので教育委員会まで申込みをお願いします。

## 青少年サポーターを募集します

長野県青少年育成県民会議の新規事業として平成27年度より制度構築に向けて動き出している「青少年サポーター制度」という制度をご存じですか？

青少年サポーター制度は、時代の変化に対応した青少年健全育成を推進するため、青少年の実情把握、関係機関等との連絡調整、地域住民に対する啓発活動などの活動を実施し、青少年健全育成を推進する核となる組織となることを目指しています。

長野県を本部とし、各市町村でも青少年サポーターを配置することが決定されたことに伴い、当町でも平成30年を目的に「立科町青少年サポーター連絡協議会」の組織を計画しているところであります。

そこで、「青少年サポーター」を以下のとおりの内容で募集いたします。活動の詳細も掲載しますのでご覧いただき興味のある方はお気軽に教育委員会 社会教育人権政策係までご連絡ください。

- |         |   |
|---------|---|
| ●対象となる方 | ①青少年の健全育成に理解と熱意を有し行動力のある方。<br>②現に青少年育成機関・団体等で青少年健全育成活動に従事している方。<br>③専門知識を有するとともに熱意を有し、行動力のある方。<br>④立科町における青少年対策の推進を積極的にサポートできる方。<br>上記の一つに該当する方は対象となります。<br>年齢18歳以上（高校生不可）男女は問いません。 |
| ●定員     | 9名  |
| ●任期     | 委嘱日から平成29年3月31日（第一期）<br>※第二期以降は平成29年4月1日～平成31年3月31日（2年任期）   |

### 青少年サポーターについて説明します

#### ●青少年サポーターって？

長野県青少年育成県民会議会長（長野県知事）が委嘱するボランティアです。

#### ●何をやるの？

各市町村の青少年健全育成関係団体の各種事業に青少年サポーターとして参加するなど、関係団体の連絡調整を図ります。また、青少年サポーターが主体となり、キャンプ、クラフト作り等の体験学習、パトロール活動、など青少年健全育成に有効な活動を企画して実施していただいても結構です。※基本的には事務局も含め組織として活動します。

#### ●活動が負担にならないかな？

活動日数等の定めはありませんが、年間2日程度の研修会等に参加していただくよう考えています。また、立科町青少年育成連絡協議会、青少年健全育成推進センターと連携して年2回のあいさつ運動等の活動を予定しています。

## 長野県青少年育成県民会議からのお願い

長野県では、子どもの性被害が大きな問題となっています。子どもはかけがえのない宝です。

モラルのない大人から子どもを守り、性被害に遭わない子どもを育むため、今まで以上に県民総ぐるみで県民運動に取り組まなければなりません。

ぜひ、青少年サポーターになり、青少年を地域社会で育てていきましょう。

#### ご連絡・お問合せ先

長野県青少年育成県民会議事務局  
担当：長野県県民文化部次世代サポート課  
電話 026-235-7210（直通） 内線 2853  
FAX 026-235-7087  
E-mail jisedai@pref.nagano.lg.jp

立科町教育委員会  
社会教育人権政策係  
電話 56-2311 有線 2311 内線 252  
FAX 56-2310

# 職員人事異動

平成28年4月1日付

( )内は旧職名・前所属

## 総務課

### ◆庶務係

櫻井 千佳 (総務課税務係)

市川 理 (町民課環境保健係)

### ◆財政係

財政係長 羽場 雅敏

(町民課環境保健係長)

今井 盛靖 (総合政策課企画振興係)

武重 栄吉 (総務課庶務係・再任用)

### ◆税務係

税務係長 市川 偉

(教育委員会社会教育課

社会教育人權政策係長)

山浦 聡子 (総務課庶務係)

中島ひとみ (教育委員会立科中学校)

宮下 博光

(教育委員会社会教育課

社会教育人權政策係)

## 企画課

企画課長 遠山 一郎 (議会議務局長)

### ◆企画振興係

企画振興係長 田口 仁

(総務課財政係長)

遠山 直樹 (総合政策課企画振興係)

小淵 正弘 (建設課上下水道係)

上前 知洋 (新規採用)

池田実那美 (長野県から派遣)

### ◆温泉係

温泉係長兼支配人 六川 孝幸

(総合政策課温泉係長兼支配人)

## 町民課

町民課長 齊藤 明美 (総合政策課長)

### ◆住民係

住民係長 宮崎 文子 (総務課税務係)

青木 徳子 (町民課住民福祉係)

### ◆福祉係

福祉係長 高橋枝利子

(町民課住民福祉係)

今井 大地 (町民課住民福祉係)

### ◆高齢者支援係

高齢者支援係長 羽田 徹也

(町民課住民福祉係長)

笹井 深世 (町民課住民福祉係)

笹井 恵 (新規採用)

### ◆環境保健係

環境保健係長 荻原 義行

(建設課建設係長)

五明 祐樹 (農林課農林係)

## 農林課

農林課長 今井 一行 (観光課長)

### ◆農林係

竹城 義彦 (総合政策課企画振興係)

## 建設課

### ◆建設係

建設係長 今井 裕治

(建設課上下水道係長)

土屋 孝大 (総務課庶務係)

### ◆上下水道係

上下水道係長 瀬下 直樹

(建設課上下水道係)

下城 哲男 (観光課観光係)

大森 正志 (任期付採用)

大角 守男 (再任用)

## 観光商工課

観光商工課長 市川 清美

(川西保健衛生施設組合 事務局長)

### ◆観光係

観光係長 篠原 英男

(観光課観光係長)

大澤 隆英 (派遣終了・長野県観光部

観光誘客課観光プロモーション係)

奥屋 翔太 (観光課観光係)

### ◆索道係

索道係長 斉藤 正則 (観光課観光係)

市川 孝 (観光課観光係)

佐藤 明王 (建設課建設係)

柳澤 知佳 (教育委員会立科中学校)

久保 良二 (任期付採用)

### ◆商工係

商工係長 中村 誠司 (任期付採用)

市川 潤 (観光課観光係)

## 会計室

会計管理者兼会計室長兼会計係長

小平 春幸 (農林課長)

### ◆会計係

市川 清子 (総務課税務係・再任用)

## 議会議務局

議会議務局長 青井 義和 (町民課長)

## 教育委員会

教育次長兼社会教育課長 市川 正彦

(会計管理者兼会計室長兼会計係長)

### ◆立科小学校

金子恵利子 (たてしな保育園調理員)

社会教育課 社会教育人權政策係

社会教育人權政策係長 芝間 雅

(総合政策課企画振興係長)

川添 文維 (総務課税務係)

## たてしな保育園

土屋 清子 (町民課住民福祉係)

西野入英子 (立科小学校調理員)

羽場千奈美 (新規採用)

吉沢 汐里 (新規採用)

## 出向・派遣職員

・北佐久郡老人福祉施設組合 佐久良荘

羽場 厚子 (総務課税務係長)

・長野県企画振興部市町村課行政係へ派

遣研修

柳澤 哲也 (総合政策課企画振興係)

3月31日付け退職職員・派遣終了

◆退職職員

荻原 邦久（教育次長兼社会教育課長）  
花岡美沙紀（町民課環境保健係）

◆派遣終了

井出 文香（原からの派遣終了）  
長野県企画振興部市町村課へ）

# 小中学校転出・転入職員

（敬称略）

◆小学校・転出者（ ）内は異動先

校長  
伴野 健（退職）  
宮下 寿洋（佐久東小学校）  
小倉 玲子（湖南小学校）  
児平 美和（丸子中学校）  
小山 沙紀（上の原小学校）  
窪田 浩明（旭ヶ丘小学校）  
田中 裕太（軽井沢中部小学校）  
小柳 美香（小諸東中学校）  
阿部 礼子（退職）  
松崎麻奈美（退職）  
竹重かな子（退職）

◆小学校・転入者（ ）内は前任校

校長  
佐藤 春夫（野沢小学校）  
野口ゆかり（軽井沢中部小学校）  
井出 公司（佐久中央小学校）  
楠 武明（付属松本中学校）  
峯村裕見子（千曲小学校）  
並木 あゆ（軽井沢西部小学校）

◆中学校・転出者（ ）内は異動先

太田名帆子（伊那東小学校）  
林 慶子（田口小学校）  
河西健太郎（新任）  
久保田梨紗（新任）

◆中学校・転入者（ ）内は異動先

校長  
佐藤 武（松代小学校）  
山田 智美（櫻ヶ岡中学校）  
源城 拓（東部中学校）  
小平 恵一（小諸東中学校）  
新海 千博（南牧中学校）  
中島 萌（相森中学校）  
齋藤みなみ（退職）

◆中学校・転入者（ ）内は前任校

校長  
幅 誠一郎（伊那北小学校）  
篠原 利之（小諸東中学校）  
八巻和香子（臼田中学校）  
松本 香樹（小諸東中学校）  
鈴木ゆりか（軽井沢中学校）  
荻原 千恵（南牧中学校）

## 新任者紹介



小学校  
佐藤 春夫 校長

この四月一日、立科小学校長として着任いたしました佐藤春夫と申します。よろしくお願いいたします。

「二改革」「二挑戦」「二実践」を合言葉に平成28年度を送ることを職員に提案しました。「二改革」は教頭がチーフとなり、「二挑戦」は各学年・学級で、「二実践」は職員一人一人が取り組みます。目の前のかけがえのない子どもたちを見つめ、まずは職員が一丸となり、保護者の皆様や地域の皆様と手を携え歩を進めていけば、必ず『明日も登校したくなる大好きな立科小学校』となり、子どもたちにとって心の拠り所となるはずです。子どもたちの「わからない」「できない」を「わかった」「できた」に変えていくのが学校です。立科町の豊かな自然と歴史、人に真摯に学びながら進んでいきたいと思えます。



中学校  
幅 誠一郎 校長

伊那市立伊那北小学校より赴任してまいりました。お世話になります。

先日、希望あふれる五八名の新入生を迎え、全校生徒一八八名で立科中学校の新学期が始まりました。生徒が新しい学年への決意を語る場面では、勉強や部活動、自分の目標をぜひ達成していきたい等の意欲が示され、生徒たちに頼もしさを感じさせられました。

これからは「行きたくなる学びたくな学校」「安全で安心できる学校」「みんなが、地域が、誇れる学校」をめざし、微力ではありますが立科の教育活動に邁進していく所存であります。

地域の皆様のご指導ご鞭撻をお願いいたします。



## お知らせ

INFORMATION

## 生活就労支援センター

## 「まいさぼ佐久をご利用ください」

生活就労支援センター「まいさぼ佐久」では、行政、ハローワーク、関係機関等と連携しながら生活や就労などでお困りの方の総合的な支援を行っています。

- ・ 仕事を探しているが、なかなか決まらない。
- ・ 育児、家事などの事情で思うように働けない。短時間でも働きたい。
- ・ 生活に困っているがどこに相談すればいいかわからない。など

このようなことでお悩みの方は、まいさぼ佐久、またはまいさぼ出張所（立科町社会福祉協議会）までお気軽にご相談ください。

## お問合せ先

まいさぼ佐久

電話 0267-78-5255

佐久市野沢会館2F

立科町社会福祉協議会

電話 56-1825 有線 4091

老人福祉センター内

INFORMATION

## 要約筆記入門講座 受講者募集

要約筆記は中途失聴や難聴者の聞こえにくさをサポートするために、相手の話をその場で文字にして伝えることです。

期日（全5回）

6月26日(日)、7月3日(日)、

7月10日(日)、24日(日)、31日(日)

時間 午前10時から正午まで

場所 佐久市野沢会館

(佐久市取出町1-83)

対象者

佐久地域に居住又は勤務している方

受講料 無料

定員 20名(定員になり次第締め切ります)

お申込み締切 6月17日(金)

## お申込み・お問合せ先

佐久広域連合 障害者相談支援センター

電話 0267-63-5177

INFORMATION

## インターンシップ受入れに

## あたってのお願い

インターンシップとは、学生が在学中に自らの専攻、将来のキャリアに関連し

た就業体験を行うことですので、原則的に労働契約を前提としません。

しかし、実態として受け入れ先企業等と学生との間に、次のような使用従属関係等がある場合、労働関係法令が適用される場合があります。

- ・ 見学や体験的な要素が少ない。
- ・ 使用者からの業務に関わる指揮命令を受けている。

・ 学生が直接生産活動に従事し、その利益・効果が当該企業に帰属する。

特に外国籍インターンシップ生がアルバイトのように単純作業に従事する事例が問題となり、労働基準関係法令違反を問われることがありますので、充分留意しましょう。

## お問合せ先

小諸労働基準監督署監督課

電話 0267-22-1760

INFORMATION

夏休み海外研修交流事業  
参加者募集

内容

ホームステイ・ボランティア・文化交流・学校体験・英語研修・地域見学・野外活動など

派遣先

イギリス・オーストラリア・カナダ・  
サイパン・シンガポール・フィジー・  
フィリピン・モンゴル

日程 7月22日(金)～8月14日(日)

8日間～18日間

締切 5月26日(木)及び6月9日(木)

※日程、締切はコースにより異なります。

## お問合せ先・資料請求先

公益財団法人 国際青少年研修協会

電話 03-6417-9721

URL <http://www.ksk.or.jp>



## 平成28年度 立科町スポーツ少年団開講式



4月3日(日)権現山体育センターにて、スポーツ少年団の開講式が行われました。

今年度は、野球・剣道・柔道・バレーボールの4単位団で全48名の入団がありました。

開講式では、各単位団代表の団員による団員綱領唱和が行われ、今年1年間元気で楽しく活動をしていくことを宣誓しました。

## 田中賢一氏叙勲の栄誉

元町議会議員を務められた茂田井の田中賢一氏(88才)に旭日単光賞が授与され、去る3月14日米村町長が伝達しました。

田中氏は、昭和54年4月から平成3年4月までの3期12年間立科町議会議員を務め、この間、議会議長や建設農政委員会委員長を務めた他、白樺湖下水道議会副議長、町の国民健康保険運営協議会、消防委員会の各委員等の公職も歴任し、町の発展向上に大きく貢献されました。



## すずらん祭りのお知らせ

白樺高原では、夏山開き・蓼科牧場開きの神事後すずらん祭りを開催します。お祭りの中では、鏡開きや子ども神輿といったイベントに加え、御泉水太鼓の演奏などを行います。

- ◆開催日時 6月5日(日) 午前10時～
- ◆場 所 蓼科牧場 Gondolaリフト乗り場前お祭り広場
- ◆お問合せ先 白樺高原総合観光センター  
電話 0267-55-6201

また蓼科牧場は、10月下旬まで「蓼科ふれあい牧場」としてヒツジやヤギをはじめ、ミニブタやウサギ、牛も放牧され、動物とふれあうことができます。ぜひお出かけください。



## 2016ビーナスマラソン in 白樺高原 エントリー受付中

緑に囲まれた清々しい高原を駆け抜けてみませんか。6月18、19日の2日間、2016ビーナスマラソンin白樺高原が開催されます。最大標高1,689m/標高差245mの日本一標高の高いハーフマラソンに挑戦してみませんか。参加料金の町民優遇もあります。もちろん選手たちの応援を兼ねて、白樺高原に遊びに来るのもOKですよ。エントリーや競技日程など詳しくはビーナスマラソン大会事務局〈電話03-5281-2715〉までお問合せください。

申込締切は5月16日(月)です。町民優遇については(一社)蓼科白樺高原観光協会〈電話 55-6654〉まで。

# 卒業アルバム

保育園、小学校、中学校、高等学校のみなさん  
ご卒園、ご卒業おめでとうございます

たてしな保育園 (49名)



立科小学校 (61名)



立科中学校 (69名)



蓼科高等学校 (92名)



# ご入園・ご入学 おめでとうございます



たてしな保育園 (46名)

立科小学校 (55名)



立科中学校 (58名)

蓼科高等学校 (119名)



# 5月町民カレンダー

		行事予定	保 健
10	火		乳児健診 4・5ヵ月児：H27.11月～12月生 10・11ヵ月児：H27.5月～6月生
13	金		赤ちゃん相談室 H28.2月生
16	月		肺がんCT検診
17	火		肺がんCT検診
18	水		肺がんCT検診
20	金		幼児健診 1歳6ヵ月児：H26.9月～10月生 3歳児：H25.1月～2月生 子育て相談（予約制）
21	土	第30回蓼北バレーボール大会	
23	月	第20回町長杯ゲートボール大会	
28	土	公民館図書室30周年記念セミナー	
29	日	県下一斉ごみゼロ運動の日	

## 5月の納税

- 軽自動車税（全期）
- 介護保険料：普通徴収（第2期）
- 上下水道料金

## 各種相談日

● 結婚情報センター相談会  
5月8日(日)  
午後1時30分～3時30分  
場所：老人福祉センター 機能訓練室  
お問合せ：立科町社会福祉協議会  
電話56-1825

● 心配ごと相談  
5月20日(金)  
午後1時30分～4時30分  
場所：老人福祉センター  
相談員：林 茂、笹井 隆  
お問合せ：立科町社会福祉協議会  
電話56-1825

## 連絡先

立科町役場 電話 56-2311 有線 2311  
FAX 56-2310

	電話	有線
白樺高原総合観光センター	55-6201	
中央公民館（事務室）	56-2311	4000
こども未来館（児童館）	56-0248	8888
老人福祉センター	56-1825	4091
立科温泉 権現の湯	56-0606	4126

## 町のデータ3月 3月1日～3月31日の状況

人口 4月1日現在（3月31日届出まで） ( )内は前月比

人口	7,463 (-23)	出生	1
男	3,698 (-11)	死亡	6
女	3,765 (-12)	転入	57
世帯数	2,834 ( 11)	転出	75

## 気象

		今年	最近10年間の平均
気温	平均	4.0℃	3.0℃
	最高極日	20.0℃/8日	20.6℃/10年
	最低極日	-10.4℃/2日	-9.0℃/10年
降水量		41.0mm	63.8mm
降水量(1～3月)		148.5mm	138.4mm
日照時間		189.7時間	170.5時間

## 救急

	出動件数		年間累計			発生件数		年間累計	
	今年	前月	今年	前月		今年	前月	今年	前月
交通事故	0		9		建物火災	0		0	
その他	34		99		その他	0		0	
合計	34		108		合計	0		0	

## 休日緊急当番医

● 午前9時～午後5時  
(歯科 午前9時～正午)

1	日	関医院	小諸市	0267-22-2205
		鳥山クリニック	小諸市	0267-26-0308
		休日夜間軽井沢診療所	軽井沢町	0267-31-5057
		みまき温泉診療所	東御市北御牧	0268-61-6002
		中山歯科クリニック	御代田町	0267-32-2000
3	火	矢島医院	小諸市	0267-22-8148
		田村医院	小諸市	0267-22-0048
		軽井沢病院	軽井沢町	0267-45-5111
		川西赤十字病院	佐久市望月	0267-53-3011
		関歯科クリニック	小諸市	0267-25-3456
4	水	小諸厚生総合病院	小諸市	0267-22-1070
		休日夜間軽井沢診療所	軽井沢町	0267-31-5057
		佐々木歯科医院	御代田町	0267-32-3938
5	木	小諸病院	小諸市	0267-22-0250
		桜井クリニック	小諸市	0267-26-1188
		軽井沢病院	軽井沢町	0267-45-5111
		山浦歯科医院	立科町	0267-56-1140
8	日	高橋内科医院	小諸市	0267-23-8110
		小岩井整形外科	小諸市	0267-26-6788
		休日夜間軽井沢診療所	軽井沢町	0267-31-5057
		中島医院	東御市北御牧	0268-67-2777
		松永歯科医院	小諸市	0267-23-8488
15	日	由井医院	小諸市	0267-22-0327
		花岡レディースクリニック	小諸市	0267-23-4103
		軽井沢病院	軽井沢町	0267-45-5111
		柳澤医院	立科町	0267-56-1045
		あしたば歯科医院	軽井沢町	0267-46-3101
22	日	小諸南城クリニック	小諸市	0267-26-5222
		うすだ医院	小諸市	0267-22-0483
		休日夜間軽井沢診療所	軽井沢町	0267-31-5057
		木村歯科	小諸市	0267-23-1515
29	日	甘利医院	小諸市	0267-22-0729
		東小諸クリニック	小諸市	0267-25-8104
		軽井沢病院	軽井沢町	0267-45-5111
		おおくま歯科	軽井沢町	0267-46-2525

緊急当番医については、予告なく変更される場合がありますので、有線放送、新聞又は当番医に直接確認の上、受診してください。休日・夜間における医療機関等の情報提供 ナビダイヤル 0570-08-8199

