

人と自然が輝くまち

広  
報

# たてしな

2014.5  
[平成26年]

No.483

新  
緑  
に  
泳  
ぐ

## Index

- たてしな保育園のうた ..... P2
- 臨時福祉給付金・子育て世帯臨時特例給付金 ... P5
- 立科町消防団幹部構成 ..... P6
- 農地等災害復旧対応の変更 ..... P12
- 人権だより ..... P16
- フラッシュニュース ..... P19



立科町マスコットキャラクター  
「しいなちゃん」

山部 鯉のぼり

# たてしな保育園のうたができました

作詞・作曲はシンガーソングライターの松任谷由実さん

園児が「園歌」を通し、町の素晴らしい風情を感じふるさとに誇りと愛着を持ち、なかよく 元気で健全に育つことを願い、「たてしな保育園のうた」を作りました。

作詞・作曲は以前に中学校生徒と交流がありました縁から、松任谷由実さんに依頼し作成いただき、4月2日の入園式において披露しました。



たてしな保育園のうた  
ソフトクリームのかもを  
のせたよなみどりのやま  
りんごばけのまっとうへ  
てをつないでゆこう  
たてしなっこ たてしなっこ  
ずつとなかよく  
ブルーベリーいろのあめに  
おがわもきもつたっている  
きみとみつけるメロディー  
こえあわせてうたおう  
もしもきみがとおいばしよで  
おもいだすときがきても  
めをとじれば かわらないよ  
いまがんにしているせかい  
たてしなっこ たてしなっこ  
ずつとなかよく  
たてしなっこ たてしなっこ  
いつもげんきに



## ふるさと交流館「芦田宿」 4月23日(水)開館



● 展示パネルの一例  
中山道全図、芦田宿宿割図、本陣、津金寺、マツ並木、芦田氏、立科町イラストマップ、風土、立科の水、保科百助など

● 映像コーナー  
立科の四季、昭和40年代の芦田宿の貴重な映像

これまで様々な利用方法について検討が重ねられてきたふるさと交流館ですが、このたび1階は「シルバー人材センター立科支所の事務所」および「町民の皆さんや街道歩き・町を訪れる方々向けに、町に関わる情報発信や休憩をとる場」とし常時開館することになりました。

1階には展示スペースを設け、中山道をメインテーマとした町の歴史紹介、物産紹介などが行われます。

常時開館の期間は4月～11月、午前9時～午後5時を予定しております。ご家族連れでお出かけいただき、知っているようで知らない街の歴史を繙ひもといていただければと思います。

なお、2階はこれまで通りの多目的スペースとして一般の町民の皆さんが使用可能です。

平成26年度

# 小中高連携学力向上事業について

## 1. 事業の概要

2年目を迎える小中高連携学力向上事業ですが、今年度の方向性や概要について報告いたします。昨年度の相互訪問のチームティーチング（TT）による算数・数学の授業によって、携わった先生方からは、児童生徒の学力を長期的視点で見渡すことができるようになって良かった、それぞれの学校が授業や指導方法について何を大切にしているか分かった、等の意見が聞かれました。また、実践を通していくつかの改善点等が見えてきました。

今年度は、具体的に交流授業や調査等から見えた児童生徒にとって定着しにくい領域や概念についてそれぞれの先生方が共有し、課題解消に向けた指導方法を探る段階に進みたい予定です。その中で連携事業の柱となる小中高の一貫した指導方針等を策定していくことを検討していきます。

また、家庭学習の課題についても研究し、個々の児童生徒の達成度に応じた課題の与え方等も研究していく予定です。



## 2. 年間計画

4月	相互担当教諭の打ち合わせ これまでの学力テストの分析、連携授業の総括検討、方針作成、家庭学習教材の開発
5月	連携授業開始 小中学力実態調査問題・意識調査項目作成（可能なら実施）
9～10月	研究会実施
10月	学力実態調査
11月	結果分析
12月	カリキュラム等検討

## 3. 訪問教諭

中学校 ➔ 小学校	原 教諭	小学5年生	5時間/週
小学校 ➔ 中学校	小林教諭	中学1年生	4時間/週
中学校 ➔ 高校	清水教諭・大池教諭	高校1年生	3時間/週
高校 ➔ 中学校	柴教諭	中学3年生	1時間/週
	田村教諭	中学3年生	2時間/週



今年度は、昨年度の実績を総括する中で、連携先は最も連携の効果が上がると考えられる学年に設定しました。小学校から中学校への訪問は中1ギャップ解消のため中学1年に、中学校から小学校への訪問は、学力差が生じやすい5年生へ、中学校と高校は、それぞれの滑らかな接続を考慮して中3と高1にそれぞれ配置します。

# ごみの減量化にご協力ください!

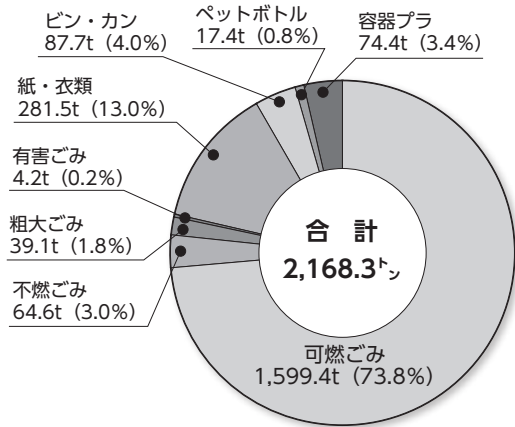
環境保健係

平成25年度は、前年度比較で、約33tのごみが減りました。

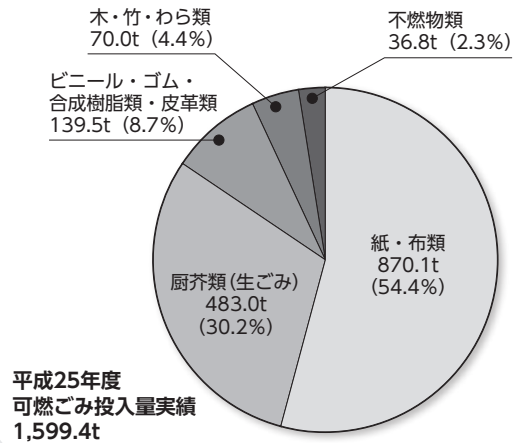
ごみの減量化にご理解ご協力をいただき誠にありがとうございます。平成26年度以降も引き続きごみの減量化にご協力ください。

## 立科町のごみ処理状況

平成25年度ごみ処理量



可燃ごみの組成分類



町全体総排出量 **2,168.3t**  
(平成24年度：2,201t)

人口 (平成25年10月1日現在) **7,818人** (外国人含む)

町民1人あたり年間排出量 277.3kg  
町民1人あたりの1日の排出量 759.7g (茶わん5杯分ほど)



ごみの排出量が減れば、町の負担も少なくなります。

川西保健衛生施設組合は立科町、東御市、佐久市が共同で管理運営をしています。その中で、ごみ処理施設の運営費は、毎年、それぞれの市町からのごみの搬入量に応じて、分担しています。

### 「ごみゼロの日」県下一斉行動について

県では、県下統一の行動日を設け、環境美化運動を推進しています。

立科町においても町内の環境美化を図るため、統一行動日を中心として各地区での清掃活動等に町民の皆様のご協力をお願いします。

**統一行動日** 5月25日(日) **テーマ** 「心がけ ひとつで変わる 君のまち」

(平成25年度 ごみの散乱防止と3Rを進めるための標語コンテスト入賞作品)

誤 ビニール製品なので、容器包装プラスチック・ビニールの指定袋へ



#### ㊟ 可燃ごみ (赤い指定袋へ)

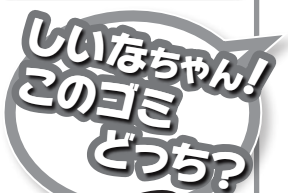
ビニール製品でもプラマークが無いものはリサイクルできません。プラマークがあるものは容器包装プラスチック・ビニールの指定袋へ



ビニールひも

15cm以上の分別方法は?

環境保健係



#### 町で収集していないごみは?

産業廃棄物、バイク、スクーター、バッテリー、農機具、スプリング入りベッド、タイヤホイール (自動車・バイク等)、消火器、プロパンボンベ、建築廃材、流し台、浴槽、浄化槽、毒物、劇薬、農薬等危険物、塗料、シンナー、オイル類、ドラム缶、医薬品ビン、注射器等医療系廃棄物等。詳細については、環境衛生カレンダーをご覧ください。

# 臨時福祉給付金

## 子育て世帯臨時特例給付金のご案内

### 臨時福祉給付金

#### 臨時福祉給付金とは

平成26年4月からの消費税率の引上げに伴い、所得の低い方々への負担の影響に鑑み、暫定的・臨時的な措置として、臨時福祉給付金を支給します。

#### 給付対象者

平成26年度分市町村民税（均等割）が課税されない方が対象となります。

ただし、（ご自身を扶養している方が課税される場合）  
（生活保護制度の被保護者となっている場合）などは対象外です。

#### 給付額

給付対象者1人につき **10,000円**

給付対象者の中で下記に該当する方は**5,000円**を加算します。

（老齢基礎年金、障害基礎年金、遺族基礎年金等の受給者など）  
（児童扶養手当、特別障害者手当等の受給者など）

### 子育て世帯臨時特例給付金

#### 子育て世帯臨時特例給付金とは

平成26年4月からの消費税率の引上げに伴い、子育て世帯の家計への負担を減らし、消費の下支えを図るため、児童手当を支給している方に子育て世帯臨時特例給付金を支給します。

#### 給付対象者

次のどちらの要件も満たす方 **①平成26年1月分の児童手当・特例給付を受給**

**②平成25年の所得が児童手当の所得制限限度額未満** が対象となります。

#### 給付対象児童

給付対象者の平成26年1月分の児童手当・特例給付の対象となる児童

平成26年1月1日に生まれた児童については、平成26年2月分の児童手当・特例給付の対象となっていれば、対象児童に含みます。

※ただし、（・上記臨時福祉給付金の対象となる児童）  
（・生活保護制度の被保護者にあたる児童）は対象外です。

#### 給付額

対象児童1人につき **10,000円**

### 両給付金の申請手続きに関して

- ・申請先は、基準日（平成26年1月1日時点）において住民登録されている市町村となります。  
※平成26年1月2日以降に立科町に転入されている方は、前住所地が申請先となります。
- ・申請手続きについては、現在準備中です。

# 平成26年度 立科町消防団幹部構成

庶務係



平成26年度立科町消防団幹部及び新入団員任命式が4月2日に権現山運動公園屋内運動場で行われました。

大島団長より本部長及び分団長以下の新幹部（分団長、副分団長、班長）60名、新入団員14名に辞令が交付されました。

また、4月6日には川西消防署員の指導の下、幹部・新入団員を対象に講義及び規律訓練が実施されました。

立科町消防団は総勢375名で、火災・災害防止活動をはじめ「町民の安全安心」のために取り組みます。

なお、団幹部は次のとおりです。

職名	氏名
団長	大島龍太郎
副団長	山浦 洋
ラッパ長	掛川 実
副ラッパ長	中村 収
本部長	伊藤 千織

分団名	分団長	副分団長	分団名	分団長	副分団長
町	柳澤 英行	今井 克郎	山 部	關 大	間ヶ部昌紀
古 町	佐藤 明王	岩下 尚史	牛 鹿	中村 和栄	浦野 勇次
野 方	岡野 隆徳	滝澤 秀春	外 倉	上田 知行	荻原 哲
赤 沢	羽田 敏幸	櫻井 大輔	宇 山	小池 清志	今井 敬介
塩 沢	真瀬垣 大	羽場 安志	茂 田 井	大澤 隆英	寺島 禎
西塩沢	小林 伸也	市川 努	蓼 科	大橋 直樹	百瀬 一
藤 沢	関 洋一	矢島 崇	大 城	守屋 晃	堤 己喜夫
桐 原	黒澤 一城	宮澤 武志	中尾特別班	岸 洋平	
細 谷	田中 辰也	山浦 敬信	女性消防隊	市川 知佳	

## 軽自動車税の減免について

税務係

次の手帳をお持ちの方で自らが運転する軽自動車、またはその方の外出・送迎等のために使用する軽自動車、所有・使用要件及び障害等級等の要件を満たす場合は、軽自動車税が減免されます。（自家用の軽自動車1台に限ります。）

### 手帳の種類

- ・身体障害者手帳
- ・療育手帳
- ・精神障害者保健福祉手帳
- ・戦傷病者手帳

自動車税（県税）の減免を受けている場合は、軽自動車税は減免を受けることはできません。

申請期限は平成26年5月26日、手続きは役場税務係までお願いします。

減免申請に必要な書類、障害等級要件等については役場税務係にお問い合わせください。



軽自動車税は、6月2日までに納めましょう。

# 交通安全

期間中の行事



(町・交通安全協会、佐久警察署の協力による活動)

4月6日から15日まで、春の全国交通安全運動が行われ、期間中は、交通安全推進指導員、役場職員を中心に保育園・小学校周辺や通学路の横断歩道で街頭指導や広報車による巡回を行い、児童の安全確保を行いました。



4月11日  
ツルヤ立科店にて啓発活動を行いました



啓発活動

4月8日  
「佐久警察署川西庁舎前」にて交通指導所を開設しました

**チャイルドシート着用推進活動**  
4月11日、たてしな保育園において、チャイルドシート着用の徹底を目的に推進活動を行いました。6歳未満の幼児を車に乗せるときは、その幼児の発育の程度に応じた形状のチャイルドシートを使用しましょう。  
万一の事故の際、子どもを守るのはチャイルドシートだけです！



高齢者交通安全ゲートボール大会

4月9日、高齢者の交通事故防止及び交通安全意識の高揚を図ることを目的に、権現山運動公園で開催しました。

参加された皆さんは、佐久警察署望月警部交番所長さんの交通講話を聞き、加齢に伴う身体能力の低下を自覚し、今まで以上の安全確認が必要なことを学びました。

また、ゲートボールを通じて、ルールとマナーを守ることの大切さを再認識しました。結果は次のとおりです。

- 優勝 茂田井Aチーム
- 準優勝 赤沢チーム
- 3位 茂田井Bチーム



## 家庭介護者の会「ひまわりの会」へのお誘い

立科町では、自宅で介護している介護者の皆様が集い、助け合い、学びあいを深めていくために家庭介護者の会「ひまわりの会」として活動しております。

主な活動の内容は .....

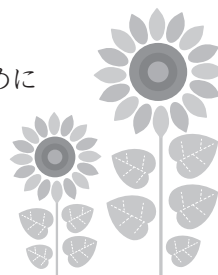
- 交流会……お茶会、忘年会等
- 介護者の健康……健康体操・レクリエーション教室等
- 慰労、リフレッシュ……マレットゴルフ、旅行等

家庭で介護している皆様だから、理解しあえる事は多いものです。

おしゃべりを通してストレスを解消したり、より良い介護法、自分自身の健康管理等、様々な活動を行っています。住み慣れた自宅で、家庭介護を続けていけるように、皆様のご入会をお待ちしております。

申込方法 .....

- 入会条件 自宅で介護されている立科町の皆さん
- 年会費 1,000円 (※事業によっては、年会費以外に一部負担金をいただく場合がございます。)
- お申し込み先 立科町役場 町民課内 立科町地域包括支援センター 電話 56-2311 有線 2311



地域包括支援センター・福祉係

## 国民年金保険料 学生納付特例制度

住民係

20歳になると、学生の方も国民年金に加入し保険料を納める必要があります。しかし、学生の方は一般的に所得がないため保険料を自分で納めることが困難ですので、本人の前年度所得\*が一定額以下の場合、在学期間中の保険料納付が猶予される「学生納付特例制度」があります。

\* 所得のめやす：118万円+ (扶養親族の数×38万円) で計算した額以下

### ①申請手続き (毎年度申請が必要です)

受付窓口は、役場住民係です。なお、申請手続きには次のものが必要です。

1. 在学証明書または学生証 (写しでも可)
2. 印鑑

### ②対象となる学生

大学 (大学院含む) や短期大学、専門学校および各種学校などに在学する、昼間、夜間、定時制、通信課程の学生です。

\* この制度の申請にあたっては、以下の点にご留意ください。

- 1) この期間は老齢基礎年金を受けるために必要な期間 (受給資格期間) に算入されますが、受給する年金額には反映されません。

そこで、学生納付特例が承認された期間の保険料は、10年以内 (平成26年4月分は平成36年4月まで) であれば、古い期間から順に納付が可能です。(ただし、承認を受けた年度の翌年度から起算して3年目以降は当時の保険料に一定の金額が加算されます。)

- 2) 障害基礎年金、遺族基礎年金の受給資格期間に算入されます。(一定の受給要件があります。)

\* 平成25年度に学生納付特例の承認を受けられた方で、引き続き同じ学校に在学される方には、ハガキ形式の学生納付特例申請書が、日本年金機構から送られてきますので、必要事項を記入し返信することにより、今年度の申請手続きが完了します。



# あなたの近くの 民生児童委員

民生児童委員は、援助を必要とする方の福祉全般に関するさまざまな悩みや問題などの相談に応じ、行政や関係機関へのパイプ役を務め、問題解決の手助けをします。

また、民生児童委員の中に「主任児童委員」が設置され、子どもや子育ての相談・援助を専門に担当しています。

さまざまな相談を受けるほか、地域でのボランティアや社会福祉協議会などが実施する福祉事業に協力するなど、地域福祉の推進活動においても活躍しています。

## こんな相談をお受けしています

- ・ 高齢者の一人暮らしで生活に不安がある。
- ・ 福祉サービスの制度や窓口が分からない。
- ・ 病気やけがで生活に困っている。
- ・ 災害時の避難に対して不安がある。
- ・ 育児や子どものしつけで悩んでいる。
- ・ 児童虐待、高齢者虐待らしい様子を目にした。 など



## 安心してご相談ください

民生児童委員は、相談内容の秘密は固く守り（守秘義務）、個人情報やプライバシーの保護に配慮した支援活動を行っています。

氏名		担当地区
竹重 幸江	田原 敦子	主任児童委員 (西部・南部)
寺島 博	大角 ふみ子	西町・田町
宮坂 ます江	中村 三枝子	仲町・東町
市川 典夫	角田 てる子	主任児童委員 (東部・茂田井)
羽場 博直	平坂 光明	西塩沢
遠山 政子	長濱 貞子	塩沢
両角 みちる	飯島 友幸	立石・石川
塩澤 英明	塩澤 英明	蟹窪・日中・大深山
大森 睦子	山下 孔一	外倉・五輪久保・虎御前
山下 孔一	渡邊 清	牛鹿・柳沢
今井 稔子	青木 富士枝	平林・滝神
青木 富士枝	竹内 愛國	上房・山部・真蒲
波岡 順子	波岡 順子	和子・赤沢・中原・日向
翠川 仲子	翠川 仲子	大城
		野方
		町5～9
		町1～4・10
		古町・中尾・美上下・姥ヶ懐
		蓼科6～7
		蓼科1～5

(敬称略)

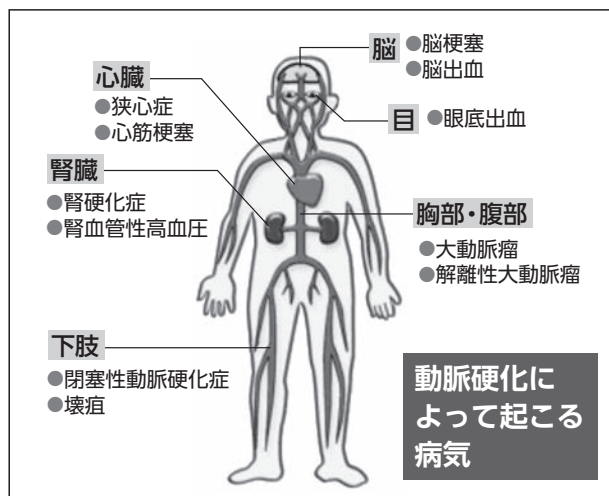
任期は平成25年12月1日～平成28年11月30日の3年間です。

老化のスピードは人それぞれ。生活習慣や健康状態で個人差が出てきます。血管の老化は、肌にシミやしわ、たるんだりするのと同じように、血管も年齢とともに傷つき、弱り、しなやかさが失われ、動脈硬化という形で進んでいきます。動脈硬化が原因で起こってくる心筋梗塞や脳卒中などは、若いころからの生活習慣と密接な関係があります。

### 老化はすでに始まっている?!

動脈硬化は、動脈の血管壁が老化して硬くなるだけでなく、血管の内側にも脂肪のかたまりがこびりついて血行が悪くなったり、詰まりやすくなる状態です。

老化といっても、血管の老化は子どものころからすでに始まっているといわれています。30歳頃にはかなりの人で軽い動脈硬化がみられることから、特定健診が義務付けられている40歳からは、定期的な血圧測定で自分の血管の状態に気を付けていくことが大切になります。



### 健康で長生きするために、生活習慣に気をつけよう!

動脈硬化のリスクを減らすために、特に気をつけたい項目です。

「わかってはいるけれどつい…」「そのうちに…」と先延ばししていることはありませんか? すぐできそうなことから取り組んでみましょう。三日坊主もOKです。

- 肥満の予防・解消**……………肥満度のチェック。早食い、ながら食いやまとめ食いをやめる。腹八分を心がけよう。
- 食事の偏りや量を見直す**……好きなものでも一人前まで。脂肪や糖質の取りすぎ注意。
- 体を適度に動かす**……………こまめに動く。1日10分でもOK。目標は8,000歩以上。
- 禁煙**
- 睡眠・休養**……………睡眠を十分とる。自分のための時間を持つ。

### 健康診断の結果を活用しよう!

新年度がスタートし、職場や学校などで健康診断が始まっています。

動脈硬化の進行は、自分ではなかなかわからないものです。健康診断を上手に活用しましょう。健康診断の結果は、異常の有無だけでなく、年を追っての変化も確認しましょう。何か変化があった場合は、生活習慣や食生活、働き方等について医師や栄養士、保健師等、と広く意見交換をするとよいでしょう。

### 初めまして

平成26年4月から町民課環境保健係に配属されました保健師の花岡美沙紀と申します。立科町の豊かな自然や文化にあこがれてまいりました。地域活動がさかんな立科町で、さまざまな活動を通じて皆さんの健康支援に携わりたいと思っております。こちらには引っ越してきたばかりですが、どうぞよろしくお願いたします。



花岡美沙紀 保健師

# 肺がんCT検診のお知らせ

環境保健係

肺がんは、日本人のがん死亡の中で最も多いがんです。肺がんとたばこの関係はよく知られているところですが、喫煙量が多いほど、たばこを吸い始めた年齢が若いほど、発生の危険度が増すと言われています。

CT肺がん検診では、15ミリ～20ミリの早期のがんの発見ができ、がんが治る確率を高めることができます。

CT検診は検診車でいきます。貴金属類を身につけていなければ、そのままの服装で5分程度の撮影で行えます。

検診申込書にて申込みいただいた方には、予約日時を通知いたします。検診希望の方でまだ申し込みをされていない方は環境保健係までご連絡ください。

- 日程 5月19日(月)、20日(火)、21日(水)
- 対象者 40歳以上 (※ 受診間隔 = 喫煙者は毎年、非喫煙者は3年に1度)
- 場所 保健センター
- 料金 2,000円

申し込み・お問い合わせ先 役場 町民課環境保健係 電話 56-2311 (有線2311)

～5月1日からマンモグラフィ検診の申込受付を開始します～

環境保健係

## 平成26年度 マンモグラフィ検診電話申込みについて

- 申込方法 電話による申込 受付期間：平成26年5月1日(木)～5月12日(月)  
受付時間：午前8時30分～午後5時まで  
※先着160人(1日40人ずつ)で締め切りとさせていただきます。  
※希望の日時があればご指定ください。
- 検診日 平成26年6月2日(月)・6月3日(火)・6月4日(水)・6月5日(木)

- 受付時間 8時45分～14時 (予約制)
- 検診時間 9時～15時  
30分で5人ずつとなります。
- 料金 2,000円
- 検診内容 乳房レントゲン撮影 2方向
- 検診会場 保健センター
- 対象者 40歳以上の女性  
(平成26年度(H27年3月31日時点)に偶数年齢の方)  
受診の間隔は2年に1度です。

- 検診に適さない人 ・授乳中の方(断乳後1年以内の方)・妊娠中または妊娠の可能性のある方  
・乳がんの手術・治療をされた方・乳房の病気で経過観察中の方  
・乳房に明らかなしこりを触れる方・乳頭から分泌液がある方、湿疹等の変化のある方  
・ペースメーカーを設置している方、乳房に人工物が入っている方

申し込み・お問い合わせ先 役場 町民課環境保健係 電話 56-2311 (有線2311)



## “禁煙チャレンジ”してみませんか？ ～毎年、5月31日は世界禁煙デーです～

環境保健係

“禁煙”。愛煙家にとっては、耳の痛い話。けれども、本人はもちろん、周囲の人の健康にも害を及ぼすたばこ。禁煙が難しいのは、ニコチンへの強い依存と習慣による心理的依存に陥っているため。これらを上手に断ち切って禁煙を成功させてみませんか？

禁煙するといいいことが  
たくさんある！

- 肌のきめが整ってつるつるになる
- 食事がおいしくなる
- 階段を一気に上っても、息切れしなくなる
- 「煙たい」とか「くさい」とか言われなくなる
- たばこ代が年間15万円浮く！(400円のたばこを毎日1箱吸った場合)



## 変更となりました

異常な天然現象により生じた、農地及び農業用施設（水路等）の災害復旧事業に要する経費に対し補助金交付要綱を制定し、円滑な農地等の復旧を支援できるよう変更しました。

	変更後	変更前
事業主体	農地の所有者等	立科町
内容	農地の所有者等が事業主体となり、業者に工事を発注し、復旧に要した経費に対し町が補助を行う。	町が事業主体となり、復旧事業を行う。農地の所有者等から負担金として条例に定められた金額を納入いただく。

### 交付申請の際の留意点

- ①事業主体 被災した農地の所有者、耕作者、土地改良区及び町長が適当と認めた者
- ②申請方法 農地等災害復旧事業補助金交付申請書に事業見積書、被災状況写真及び位置図を添付して役場農林係へ提出してください。  
申請書は、役場農林係で入手してください。
- ③補助対象 耕作若しくは適正な維持管理をしている農地又は農業用施設
- ④対象事業費 1件5万円以上300万円以下の事業費に対し補助

#### ⑤補助率

事業費200万円以下	10分の8以内
事業費200万円超	200万円まで上記に準じ、200万円を超えた事業費に対し10分の9以内を加える

#### ●ご注意ください

補助金は書類審査及び現場検査を行った上で事業費を査定して、上記に規定する補助率の範囲内において交付します。

## 農地取得の 下限面積について

農林係

農地等の権利取得については、優良農地の確保や効率的な利用を図る観点等から、農地法により「下限面積（北海道を除き原則50a）」が設定されています。（農地法第3条）

立科町農業委員会では、3月定例会において審議した結果、次のとおり決定されました。

平成26年度の下限面積は30aとする。ただし、農地又は採草放牧地の保有及び利用の状況及び将来の見通し等からみて、新規就農を促進するために適当と認められる場合には、随時、下限面積の変更について審議する。

## 降雪による パイプハウス被害について

農林係

2月の降雪で被災された方へ、被災農業者向け経営体育成支援事業による支援を行います。

#### ①助成対象者（次の要件を満たした農業者）

- (1)大雪被害で町から「り災証明書」の発行を受けている者
- (2)今後も営農を継続し、販売契約等が証明できる者

#### ②補助内容

- (1)被災農業施設の撤去費補助
- (2)被災農業施設の再建・修繕費補助

※詳細については、農林係までお問い合わせください。

## ワイン用ぶどう栽培の **農林係** ための補助事業を創設しました

(株)立科町農業振興公社において、現在ワイン用ぶどうの試験栽培を行っています。現在のところ順調であり、今後の振興について有望であることから、栽培のための苗木購入及びぶどう棚（トレリス）の設置に要する経費

に対し補助金を交付することとなりました。この機会に栽培についてご検討ください。

詳細については、農林係までお問い合わせください。



## 住宅用まき **農林係** ストーブの購入に 補助金を交付します

町では、平成26年度から住宅用のまきストーブの購入に補助金を交付します。

補助額は、まきストーブ本体購入費の1/4以内で、上限10万円です。

予算に限りがありますので、詳細については、農林係までお問い合わせください。

応募多数の場合は抽選を行います。

なお、申請の受付期間は6月9日(月)から7月31日(木)までです。

抽選会は8月の予定です。

## 松くい虫伐採事業を行っています **農林係** —松林所有の皆様へ—

町では、松くい虫の被害拡大及び枯損木の倒壊による二次被害を予防するため伐採を行っています。

この事業では、国の補助制度を活用し、対象松林内(私有林含む)において、被害木の駆除処理を行っています。(山林内に限定されており、また、予算に限りがあるので被害木全てが伐採されないこともあります。)

この事業の実施にあたり、所有者の方にご連絡なく被害木を処理しますが、ご理解とご協力をお願いします。

また、山林外(墓地・宅地等)の被害木については、別の補助事業をご活用ください。詳細については農林係までお問い合わせください。



## 6次産業化キックオフ講演会にご参加ください **農林係**

町では、産業振興室の発足と農業振興ビジョンの計画初年度にあたって、6次産業化キックオフ講演会を開催します。

全国各地で6次産業化に関する講演会を開催されている講師をお招きし、成功に向けた要点をお話いただきます。入場無料ですので、ぜひご参加ください。(詳細は、農林係まで)

●日 時 5月14日(水) 13時30分～15時

●場 所 老人福祉センター 集会室

●講 師 依田麻衣子氏(株式会社インターリスク総研)  
竹内 靖人氏(三井住友海上火災保険株式会社)

●事前申込 別に配布するチラシをご提出いただくか、電話、FAX、メール、窓口でお申し込みください。  
※当日参加も可能です。

●Eメール nousei@town.tateshina.nagano.jp

- 立科小学校/午前9時～午前11時30分  
電話 56-3131 (呼)・有線2190 (呼)
- 立科中学校/午後2時～午後5時  
電話 56-1076 (呼)・有線2251 (呼)
- 立科町児童館/  
午前 11時40分～午後1時30分  
電話 56-0303 (直通)  
有線 8889 (直通)

※予約をされる方は児童館または小・中学校の  
教頭先生へご連絡をお願いします。

# 成長期に応じた若者の頼もしさ ～「大学生の感想文」と 「高校生の合唱」に接して～

立科町教育相談員 岩上起美男

今冬、厳しい冷え込みが続いた大寒のころ、多くの保健体育科教諭やスポーツ指導者を輩出している某女子大学のA教授から、分厚い封筒が届きました。

その数日前、A教授から電話をいただいておりましたので、角形2号の大型封筒の中に、卒業を間近に控えた大学4年生の感想文が入っていることは承知していました。

A教授が、電話で次のように話されました。

「広報たてしな」の「シリーズ一緒に考えましょう!」を、本年度の最終講義「教職実践演習」の教材として使わせていただきました。

平成24年12月の「嬉しいもの、懐かしいものとして、いつまでも心に残る褒められた思い出」と、平成25年3月の「励みと元気を分け与えていただいた嬉しいお便り」です。

この二つの提言を、「教職実践演習」の教材として取り上げたのは、今春4月から、保健体育科教師として学校教育や、インストラクターとしてスポーツ指導に携わる卒業生に、児童・生徒の長所と頑張りを細やかに見とり、きちんと評価したり、褒めたりすることの大切さを伝えたいからです。

本学の学生の多くは、運動選手として

優れた競技実績を残しています。大学日本一に輝いた学生もいます。試合で勝つために、小・中学生のころから、部活動や社会体育などにおいて、ハードな練習を重ねてきたからです。当然、指導者の姿勢によって大きく異なりますが、時には人格さえ否定するような怒声や罵声を浴びる勝利至上の練習に耐え、競技力を向上させてきたのです。

私は、このようなスポーツ体験を通して、前途有望な大学生の心と体に染み込んだ悪しきスポーツ指導の連鎖を断ち切ることを、大学教員としての自分の大きな課題と考えています。

近年、スポーツの場における指導者の体罰が社会問題になっていきます。そこには、一指導者だけの問題ではない、数々の根深い要因や背景が絡み合っています。が、歪んだスポーツ指導を再生産しないためには、何よりも指導者となる大学生の意識改革が不可欠です。

「教職実践演習」では、「教師になったとき、何が最も大事か」をテーマに、二つの教材を読み合せて、ディスカッションし、感想をA4判1枚にまとめました。学生が、この演習に意欲的に取り組み、教材の内容もしっかりと受け止めていました。練習や試合で叱咤され続けてきた大学生にとって、非常に新鮮で、インパクトの強い提言であったようです。

感想文も何時になく(?)、きちんと書きましたので、担当ゼミの学生全員のコピーをお送りします。

A教授のお話に、面映ゆい思いを抱きながらも、老生なりに、「人は誰も、自分の存在や行為の意味を自覚したい存在である。」という欲求が充足されたような手応えを感じ、大学生54名の感想文に興味深く、一気に読み通しました。

そして、山深い谷間で、山彦が返ってくることをさほど期待しないで発した「ヤッホー!」という叫び声が、かすかに、しかし、確かに木霊しているのを聴いたような嬉しい驚きを覚えました。大学生一人一人の感想文に、提言を素直に受容し、自分自身の「正」と「負」の体験を振り返りながら、自分なりに濾過した教訓を自分の実践に自分らしく生かしていこう、という決意が、丁寧な文字で書き綴られていたのです。

大学生の、このような「若者らしさ」を非常に頼もしく思い、一読後、まことに謙虚な心持ちで、「傲らず、大学生の飾りのない文章表現や書くことに対する真面目さ、瑞々しい感受性に学ぼう。」と自戒したことです。

一人の学生の感想文を紹介致します。「古い世代は、若い世代に伝えるべき経

験と知恵を伝えなければならぬ。」と  
考え、だが、それは単なるお節介や気休  
めではないかと常に迷いつつ、ささやか  
な体験と苦い反省に基づいた提言をさせ  
ていただいている身にとって、大変心強  
く、頼もしい感想文です。

保健体育は、好きか嫌いかハッキリ  
と分かれる教科だと思います。

好きな子は体育の時間を楽しみに学校  
に行くでしょうし、嫌いで、苦手意識の  
ある子は、たまたま嫌な時間になって  
しまつことでしょう。運動が好きだけど、  
得意ではない子は、楽しみだけれども、  
皆に失敗するところを見られるのは恥ず  
かしいと考えているかも知れません。

特に、運動の苦手な男子は、不安を感  
じて、体育の授業に前向きに取り組むこ  
とが少ないと思います。でも、教材の中  
の男子生徒は、とても頑張り屋で、自分  
から教科係になって、係の仕事をやり遂  
げたことはすごいと思います。

その頑張りや、A先生がしっかりと見  
つめ、「4」という評価をつけました。

子どもは、一人一人に個性があります。  
教師が、その個性をきちんと見ていない  
と、児童・生徒は悲しい思いをし、教師  
への信頼感も持てないと思います。なの  
で、運動が嫌いな子の気持ちを理解し、  
その子の頑張りや努力を適切に評価する

ことが大切である、と考えさせられまし  
た。

私は、部活動では怒られて成長するこ  
う感じていました。でも、たまに、苦手と  
思っていたことやコンプレックスを感じ  
ていたことについて、とっさの動きを見  
て、指導者やチームメイトから、「今の  
良かった。」と指摘してもらつと、自信  
につながり、新しい自分に出会えるよう  
な気がして嬉しくなりました。照れや恥  
ずかしさから、日本人はあまいな言い  
回しが多く、確かに、褒めることは決し  
て上手ではありません。しかし、自分は、  
子どもたちの良いところを見つけて、き  
ちんと伝えるようにしたいと思います。



このような、成長期に応じた若者の頼  
もしさを、大学生の感想文に感銘を受け  
た3週間ほど後の、歴史的な豪雪を記録  
した2月14日、蓼科高校においても実感  
しました。

先月号で紹介致しました蓼科高校体育  
館の扁額「蓼科学校」の撮影に同行した  
折、体育館内では、生徒会長の指揮と生  
徒会員の熱心な指導の下、一学年の生  
徒が合唱の練習をしていました。

高校生の合唱を久しぶりに聴いて、  
「児童期・少年期の小学生」や「青年前  
期にある中学生」の声質とは明らかに異  
なる、朗々とした深みのある男声と澄み  
切った美しい女声の響き合いに、嬉しい  
驚きを覚えました。小・中学生期を経た、  
まさに「青年期にある高校生」の頼もし  
い歌声だったので。

合唱練習が終わった直後、生徒会長と  
生徒会役員に、「一生懸命、合唱練習を  
していたのに、練習の邪魔をして悪かつ  
たね。やりにくかったでしょう。すみま  
せんでした。」と、同じフロアで写真撮  
影をしたり、ひそひそと打ち合わせをし  
たりしていたことを謝りました。合唱に  
真剣に取り組んでいた高校生に対して、  
何とも申し訳ない気持ちにかられたから  
です。

すると、思いもかけぬ嬉しい言葉と笑  
顔が返ってきました。

「いいえ、大丈夫です。かえって、お  
見苦しいところをお見せしました。」

世知辛い世の中、むろん自分を含め、  
このような言葉をごく自然に、にこやか

に言える大人がいるのだろうか、と考え  
させるような心温まる返事でした。

蓼高生の爽やかな合唱と生徒会役員の  
清々しい応答が、降りしきる大雪の鬱陶  
しさを吹き払ってくれたことです。

§ § § § §

希薄な人間関係や直接体験の不足、情  
報化社会の「罪」、成長モデルの不在な  
ど、代々の大人の我欲が築いてしまった  
「子育ての大変な時代」である今日、子  
どもや若者の周辺では様々な問題が起  
こっています。しかしながら、いつの時  
代も古いの世代は、「今どきの若者は  
……。」と嘆きつつ、未来を担う若者の頼  
もしさに無上の喜びを感じるのでしょうか。

§ § § § §

A教授が、なぜ、「広報たてしな」の  
「シリーズ一緒に考えましょう！」をご  
存知だったのか、疑問に思われる方がい  
らっしゃるかも知れません。

A教授は、現在、大学教授としてご活  
躍ですが、長野県出身で、県内の小・中  
学校に勤務した経験があります。M中学  
校勤務時代は老生の同僚でした。

そして、ご記憶の方がいらつしやれば、  
幸甚の至りに存じますが、演習教材とし  
て取り上げていただいた拙稿「励みと元  
気を分け与えていただいた嬉しいお便  
り」の中学校保健体育科の青年教師・A  
先生こそ、若き日のA教授です。

## 障がいのある人の人権について

私たちは、誰もが人間として尊重され、人間らしく幸福に生きる権利を生まれながらにして持っています。それは、性別や年齢、国籍などの違いにかかわらず保障されています。障がいのある・なしも関係ありません。

障がいについての理解や配慮の不足から生じる誤解や偏見のために、障がいのある人の社会参加が阻まれていることはないでしょうか。

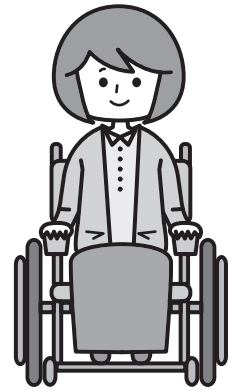
私たち一人ひとりが、障がいについて理解することが必要です。

## ①障がいは特別ではない

病気や怪我などで障がいを持つことになる可能性は誰にでもあります。程度の差はあっても、体の機能が低下し何らかの障がいが見えるものです。誰にとっても、障がいとは身近なものであり、決して他人事ではないのです。

## ②障がいは多種多様

障がいの種類は様々であり、外見ではわからない障がいもあります。また、障がいの程度による違いもあります。一人ひとりの障がいは皆異なっており、どのような配慮や支援が必要なのか、どのような能力が発揮できるのかは一人ひとり異なっています。



## ③自立や社会参加のための配慮と支援

障がいがあったとしても、機能を補う福祉機器や、社会や周囲からの配慮と支援により、様々な活動を行うことができます。仕事に就き、地域で自立した生活を送ることはもちろん、スポーツや芸術の分野で活躍することなども可能です。例えば、スロープやエレベーターがあれば、車椅子の人はどこへでも出かけられます。このような整備をすることなどにより、障がいのある人はその能力を活かせるのです。

## 私たち一人ひとりにできる配慮や工夫の例

- (1)困っていそうな場面を見かけたら、「何かお困りですか」と一声かけて、自分にできるお手伝いをしましょう。
- (2)商品やサービスを提供する際には、障がいのある利用者もいることを考えて、どのような配慮が必要か聞いてみましょう。
- (3)「障がいがあるから」と決めつけず、それぞれの個性や能力を活用することを一緒に考えてみましょう。

参考：(財)人権教育啓発推進センター 「障がいのある人と人権」より

## 取引・証明用に使用する「はかり」をお持ちの皆さんへ

産業振興室

商品の売買に使用したり、各種の証明行為に使用する「はかり」をお持ちのみなさんは、2年に1回の定期検査を受ける必要があります。

今年度は、立科町を対象として、下記の日程で定期検査が実施されますので「はかり」を持参し、必ず検査を受けてください。検査日の都合が悪い方は、近隣市町村での検査日をご案内しますので、お問い合わせください。

なお、検査には手数料(検査代金)が必要となります。(手数料はひょう量の種類によって異なります。)また持ち込む際は、はかりに付着した粉、水分、ほこり等を落としてきてください。

日時 5月27日(火) 午後1時30分～午後3時30分まで

場所 立科町役場 地下駐車場

●お問い合わせ先 産業振興室 電話 56-2311 長野県計量検定所 検定・検査課 電話 0263-47-4006



## 新着図書

### 「教育のひと 保科五無齋」

卯月 雪花菜 (著) 文芸社 (出版)

伝説の教育者「保科五無齋」の人間味あふれる生涯を描いた長編小説。明治という時代とともに教育者として生きた五無齋は「人間の価値は、学業成績のみによって定められるべきではない」という信条のもとで、不平等や差別と闘い続け、自ら考えることができ、社会に役立つ人間を育てる「実務教育」に力を注いだ。

文芸社 出版奨励賞(歴史・戦記部門)受賞。著者は立科町在住。

### 「約束の海」

山崎 豊子 (著) 新潮社 (出版)

海上自衛隊の潜水艦と釣り船が衝突! 若き士官を待ち受ける苛烈な日々。その父は昭和16年、真珠湾に出撃して…。時代に翻弄され時代に抗う、父子100年の物語。

戦争とは? 日本人とは? 構想30年、山崎豊子の最後の長編小説。

### 「おべんとうばこのうた」

さいとう のぶ (構成・絵) ひさかたチャイルド (出版)

みんなが大好きなわらべうたが、絵本になりました!

ぼくも わたしも お父さんも お母さんも おじいちゃんも おばあちゃんも ページを開いて さあ いっしょに歌いましょう!

### 「パンダ銭湯」

tupera tupera (作) 絵本館 (出版)

ここはパンダのためのお風呂屋さん。そこには「パンダ以外の入店は固くお断りしています」の張り紙が! 驚きのパンダの秘密がここにある!?! ユーモアいっぱいの絵本です。



## お知らせ

「ちゅうりっぷの会」による

### 乳幼児のためのおはなし会

日時 5月28日(水) 午前10時30分~

場所 中央公民館 視聴覚室

対象 0歳児~

大型絵本・パネルシアターなど

親子でお楽しみください

## 図書館利用案内

### 開室時間

●月曜日~土曜日

午前9時30分~午後6時

(土曜日は午後5時)

●日曜・祭日 午後1時~午後5時

\*お一人 4冊まで 2週間借りられます

立科町公民館(教育委員会 社会教育人権政策係) 有線 4000

## 事業主のみなさんへ

### 商工業振興のための融資、補助金等をご活用ください 産業振興室

町では、町内商工業の振興を図るため、中小企業者や個人事業主の方に対する融資制度や補助金を設けています。

町の融資制度は、設備の導入資金や経営安定のための運転資金、借換え資金としてご利用いただけます。貸付金は、全額信用保証協会の保証付きで、長期・固定・低利が特徴です。また、保証料の補助や利子補給等も行っており、有利な制度となっています。

補助金は、生産効率向上のための設備導入、従業員の福利厚生のために設置する休憩施設等や地場産品の開発、又はその振興のための事業等に対し補助します。

制度によっては、申請前に事業に着手してしまった場合には対象になりませんのでご注意ください。詳しくは、産業振興室または立科町商工会までお問い合わせください。

●お問い合わせ先 役場産業振興室 電話 56-2311 立科町商工会 電話 56-1004



女神湖では、春の訪れを知らせるミズバショウが咲き始めます。可憐なその真っ白な花はとても人気があります。

見頃は5月中旬頃までです。ぜひ一度お出かけください。

開花状況など詳しくは女神湖センター 電話0267 (55) 6210までお問い合わせください。



## すずらん祭りのお知らせ

- ◆ 開催日時 6月1日(日) 午前10時30分～
- ◆ 場所 蓼科牧場前広場
- ◆ お問い合わせ先 白樺高原総合観光センター  
TEL. 0267-55-6201



白樺高原では、蓼科山開き・蓼科牧場開きの後すずらん祭りを開催します。お祭りの中では、山菜の天ぷらやつきたてお餅のふるまい、先着で根付きすずらんと開運の駒をプレゼントします。

また蓼科牧場は、10月下旬まで「蓼科ふれあい牧場」としてヒツジやヤギをはじめ、ミニブタやウサギ、ポニーやアルパカも放牧され、動物とふれあうことができます。ぜひお出かけください。

### 長野県佐久地方事務所からのお知らせ

## 平成26年度の自動車税は、6月2日(月)が納期限です。

自動車税は、長野県のさまざまな事業に使われる大切な税金です。  
あなたの税金が住みよい郷土をつくります。コンビニエンスストアでも納めていただけます。

**納税通知書は、しまわず、忘れず、すぐ納付！**

●お問い合わせ先 佐久地方事務所 税務課 電話 0267-63-3136 (直通)



AC NAGANO



PARCEIRO

[トップチーム]

5月18日(日) vs 福島ユナイテッドFC 15:30 KICK OFF

6月1日(日) vs Jリーグ・アンダー22選抜 15:00 KICK OFF

[レディース]

5月25日(日) vs セレッソ大阪堺レディース 11:00 KICK OFF

6月22日(日) vs 福岡J・アンクラス 11:00 KICK OFF

佐久総合運動公園  
陸上競技場ホームゲーム

大勢の皆さんで  
佐久総合運動公園陸上競技場へ  
応援に行きましょう

お問い合わせ先  
パルセイロ・コミュニケーションセンター  
(信毎フォトサービス内)  
TEL 080-1269-6464

**平成26年度 立科町スポーツ少年団開講式**



4月6日(日)権現山体育センターにて、スポーツ少年団の開講式が行われました。

今年度は、野球・剣道・柔道・バレーボールの4単位団で全77名の入団がありました。

開講式では、各単位団代表による団員綱領唱和が行われ、今年1年間元気で楽しく活動をしていくことを宣誓しました。

**ご入園・ご入学 おめでとうございます**



たてしな保育園 (36名)



立科小学校 (52名)



立科中学校 (64名)



蓼科高等学校 (106名)

# 5月町民カレンダー

行事予定		保 健
1	木	結核検診：65歳以上
2	金	結核検診：65歳以上
8	木	2歳児おやこ教室：H23.11月生～H24.4月生
9	金	赤ちゃん相談室：H26.2月生
10	土	第28回夢北バレーボール大会
13	火	3歳児健診：H23.1月～3月生
19	月	肺がんCT検診：40歳以上
20	火	肺がんCT検診：40歳以上
21	水	肺がんCT検診：40歳以上
23	金	第18回町長杯ゲートボール大会 パパママ教室（歯の健康について）
25	日	県下一斉ゴミゼロ運動の日

## 5月の納税

- 軽自動車税（全期）
- 介護保険料：普通徴収（第2期）
- 上下水道料金

## 各種相談日

- **結婚相談会**  
5月8日（休）  
午後1時30分～3時30分  
場所：老人福祉センター  
☎ 社会福祉協議会 電話 56-1825
- **無料法律相談**  
5月16日（金）  
午後1時30分～4時30分  
場所：老人福祉センター  
相談員：土屋文男弁護士  
☎ 社会福祉協議会 電話 56-1825
- ★ **子育て相談**  
5月12日（月）、20日（火）  
午前8時30分～午後5時  
場所：たてしな保育園  
相談員：土屋正一 子育て相談員  
☎ たてしな保育園 電話 56-0022

## 連絡先

立科町役場 電話 56-2311 有線 2311  
FAX 56-2310

	電話	有線
白樺高原総合観光センター	55-6201	
中央公民館（事務室）	56-2311	4000
こども未来館（児童館）	56-0248	8888
老人福祉センター	56-1825	4091
立科温泉 権現の湯	56-0606	4126

## 町のデータ 3月 3月1日～3月31日の状況

人口 4月1日現在 ( )内は前月比

人口	7,677 (-23)	出生	3
男	3,782 (-8)	死亡	15
女	3,895 (-15)	転入	59
世帯数	2,817 (+5)	転出	47

気象		今年	最近10年間の平均
気温	平均	2.8℃	2.8℃
	最高極日	22.4℃/29日	22.6℃/10年
	最低極日	-13.6℃/7日	-13.6℃/10年
降水量		63.5mm	68.5mm
降水量(1～3月)		176.5mm	142.5mm
日照時間		214.1時間	198.4時間

救急	出動件数	年間累計	火災	発生件数		年間累計	犯罪	発生件数		年間累計
				建物火災	その他			空き巣等	乗物盗	
交通事故	0	3	建物火災	1	1		空き巣等	0	1	
その他	35	110	その他	2	2		乗物盗	0	1	
合計	35	113	合計	3	3		その他	1	5	

## 休日緊急当番医

● 午前9時～午後5時  
(歯科 午前9時～正午)

3	土	武重医院	小諸市	0267-22-0171
		佐々木医院	小諸市	0267-22-0503
		御代田中央記念病院	御代田町	0267-32-4711
歯科		田中歯科医院	佐久市望月	0267-53-4682
4	日	東小諸クリニック	小諸市	0267-25-8104
		小諸南城クリニック	小諸市	0267-26-5222
歯科		岡田歯科医院	小諸市	0267-25-4182
5	月	小諸厚生総合病院	小諸市	0267-22-1070
		御代田中央記念病院	御代田町	0267-32-4711
歯科		土屋歯科医院	軽井沢町	0267-45-4512
6	火	市川医院	小諸市	0267-25-1200
		小岩井整形外科	小諸市	0267-26-6788
歯科		藤巻歯科医院	小諸市	0267-23-6411
11	日	甘利医院	小諸市	0267-22-0729
		御代田中央記念病院	御代田町	0267-32-4711
歯科		土屋歯科クリニック	佐久市望月	0267-54-2317
18	日	川西赤十字病院	佐久市望月	0267-53-3011
		柳橋脳神経外科	小諸市	0267-23-6131
		高橋内科医院	小諸市	0267-23-8110
歯科		山口歯科医院	小諸市	0267-22-0442
25	日	高橋医院	佐久市望月	0267-53-2366
		小諸病院	小諸市	0267-22-0250
		うすだ医院	小諸市	0267-22-0483
歯科		小諸厚生総合病院歯科	小諸市	0267-22-1070

救急当番医については、予告なく変更される場合がありますので、有線放送、新聞又は当番医に直接確認の上、受診してください。休日・夜間における医療機関等の情報提供 **ナビダイヤル 0570-08-8199**

