

人と自然が輝くまち

広  
報

# たてしな



立科町マスコットキャラクター  
「しいなちゃん」

2014.2

No.480

きさ らぎ  
如月

晴天に心躍る

## Index

- 町県民税及び所得税の申告相談について ..... P2
- 住宅団地の分譲について ..... P4
- 生ごみ処理機器の購入補助 ..... P7
- 公民館女性部学習会の開催 ..... P12
- 大きく育て子ども王国 ..... P19
- 下水道の使用について ..... P23

白樺高原国際スキー場から見るロケーション



# 平成26年度町県民税及び 平成25年分所得税の申告相談の日程について

役場で申告相談をされる方は、下記の日程でご来庁いただき、対象日に都合がつかないときは、なるべく早期にお越しください。また、本年も3月2日と3月9日の2回、日曜の相談日を設けましたが、例年、日曜日は混雑しておりますので、待ち時間が長くなる場合もございますがご承知おきください。平日の来庁が可能な方は、できるだけ早期の平日にお越しください。

月 日	対 象 地 区	月 日	対 象 地 区
2月17日(月)	日向、大城	3日(月)	茂田井 (田町、東町)
18日(火)	野方	4日(火)	茂田井 (西町)
19日(水)	古町、姥ヶ懐、中尾美上下	5日(水)	茂田井 (中町)
20日(木)	町	6日(木)	真蒲、平林
21日(金)	和子、赤沢、中原	7日(金)	上房、山部、滝神
24日(月)	塩沢	9日(日)	平日の来庁が困難な方(全地区)
25日(火)	西塩沢	10日(月)	外倉
26日(水)	細谷	11日(火)	牛鹿、柳沢、五輪久保、虎御前
27日(木)	桐原	12日(水)	大深山、立石、石川
28日(金)	藤沢、蟹原	13日(木)	蟹窪、日中
3月 2日(日)	平日の来庁が困難な方(全地区)	14日(金)	蓼科
		17日(月)	(申告書の受領のみ)

会 場 ■ 立科町役場 3階 大会議室

相談時間 ■ 午前：9時～、午後：1時30分～

受付時間 ■ 当日午前7時から午後5時まで ※時間厳守

(土曜日・相談日以外の日曜日は閉庁日です)

当日の受付用紙に、目安とする相談開始時間が書いてありますので、空いている時間の欄に名前を記入し、時間までにお越しください。(希望する時間に空きがない場合もありますがご了承ください。)

※ 電話での受付はできませんので、ご了承ください。

受付場所 ■ 午前8時20分までは役場正面玄関で行い、それ以降は大会議室で行います。

体の不自由な方は住民係にお声掛けください。



※所得税以外の国税(消費税・贈与税・相続税等)の申告については、佐久税務署へご相談ください。

申告相談の詳しい内容については、過日配付しております「平成26年度町県民税及び平成25年分所得税の申告について」をご覧ください。

## 役場・税務署からのお知らせ

平成25年分から平成49年分までの各年分については、所得税と併せて復興特別所得税の申告及び納付をすることとされています。

復興特別所得税の額は、各年分の基準所得税額(原則として、その年分の所得税額)に2.1%の税率を掛けて計算した金額です。

また、町県民税は平成26年度から平成35年度までの10年間、均等割が4,500円から5,500円に引き上げられます。

# 所得税・贈与税の確定申告はe-Taxをご利用ください

税務係

## 国税庁ホームページからe-Tax

所得税及び復興特別所得税・消費税及び地方消費税・贈与税

の申告書は、国税庁ホームページの「確定申告書等作成コーナー」を利用して、e-Tax（国税電子申告・納税システム）へ送信できます。（確定申告書等作成コーナーは「確定申告特集ページ」からご覧ください。）

所得税及び復興特別所得税の確定申告期間中は、24時間いつでもe-Taxを利用可能です。（ただし、メンテナンス時間を除きます。）

## 所得税及び復興特別所得税の確定申告でe-Taxをご利用いただくメリット

### 自宅からネットで申告

税務署に行かなくても、国税庁ホームページの「確定申告書等作成コーナー」で申告書を作成し、自宅からネットで提出（送信）できます。

### 添付書類の提出省略

確定申告をe-Taxで行う場合、医療費の領収書や源泉徴収票等は、その記載内容（病院などの名称・支払金額等）を入力して送信することにより、これらの書類の提出又は提示を省略することができます。（法定申告期限から5年間、税務署から書類の提出又は提示を求められることがあります。）

### 還付がスピーディー

e-Taxで申告された還付申告は3週間程度で処理しています。（自宅や税理士事務所からe-Taxで1月・2月に申告した場合は、2～3週間程度で処理しています。）

### 24時間いつでも利用可能

所得税及び復興特別所得税の確定申告期間中は、24時間いつでも利用可能です。（ただし、メンテナンス時間を除きます。）

## 「e-Tax」をご利用いただく前に

e-Taxの利用に際しては、電子証明書の取得、（手数料が必要です。）ICカードリーダーの購入などの事前準備が必要です。

電子証明書を既に取得されている方は、電子証明書の有効期限切れにご注意ください。

「公的個人認証サービス」の電子証明書の有効期間は3年となっており、有効期限切れの場合は、新たに取得する必要があります。

## もっと詳しい情報は

e-Taxホームページでは、利用開始の手続、利用可能時間、パソコンの推奨環境、e-Taxソフトの操作方法、よくある質問（Q&A）など、e-Taxに関する最新の情報についてお知らせしています。

● e-Taxに関する情報はe-Taxホームページへ [www.e-tax.nta.go.jp](http://www.e-tax.nta.go.jp)

● e-Taxの操作に関するお問い合わせはe-Tax・作成コーナーヘルプデスクへ [電話番号 0570-01-5901](tel:0570-01-5901) e-コクセイ

● 税に関する情報は国税庁ホームページへ [www.nta.go.jp](http://www.nta.go.jp)

## 地方消費税の引上げのお知らせ

地方消費税は、国税である消費税と同様に、事業として行った商品の販売、サービスの提供等の国内取引や外国貨物の取引に対して課税される都道府県税で、その税収の2分の1は、市町村に交付されます。（現行の市町村交付金は、人口：従業員数＝1：1により按分して交付）

**地方消費税の引上げ** 地方消費税率について、次のとおり引上げることとされました。

区分	適用開始日	現 行	平成26年 4月 1日
地方消費税率 ※消費税率換算		1%（消費税額の25/100）	1.7%（消費税額の17/63）
消費税率		4%	6.3%
合 計		5%	8%

※内容について、詳しくお知りになりたい方は、

総務省自治税務局都道府県税課（担当：間税第一係 電話 03-5253-5665）にお尋ねください。

# 住宅団地(野方地区)の分譲について

～閑静でゆとりある区画が自慢です～

町の人口増及び活性化施策の一つとして、野方地区において造成工事を進めてまいりました住宅団地の概要についてお知らせします。

団地については、平均面積が110坪とゆとりがあり、蓼科山と浅間山を望む眺望のよさ、保育園・小中学校からの距離が近いこと、全体的に南向きであるなどの立地条件の良さが自慢です。

また、団地内道路や上下水道など公共施設についても整備してありますので、購入後はすぐに住宅を建築いただけます。

現地説明会及び一時募集等、販売に係ることについては、今後随時お知らせしていきますが、ご興味のある方は、是非お問い合わせ願います。

**全11区画分譲** 平均面積 363㎡ (約110坪)

## 団地概要

所在地 立科町大字芦田 (野方地区)  
 地目 宅地  
 区画 11区画  
 施設 道路/アスファルト舗装 5m  
 水道/立科町水道 (分担金別途8万円(税別)から)  
 下水道/公共下水道 (分担金別途60万円)  
 (上下水道宅地内引込済)  
 電気/中部電力 ガス/プロパンガス

## 周辺の施設

たてしな保育園…………… 1.0km  
 立科小学校…………… 1.2km  
 立科中学校…………… 0.8km  
 蓼科高等学校…………… 1.6km  
 児童館 (こども未来館) …… 2.3km  
 風の子広場 (権現の杜公園) …… 2.6km  
 権現の湯…………… 2.6km  
 スーパーやホームセンター…… 2km以内  
 医療施設 (医院2・歯科医3) 2km以内

## その他

現在工事中です。危険ですので工事現場内への立入等のご遠慮願います。  
 工事に伴い、交通規制など皆様にご迷惑おかけすることもあります。ご理解とご協力をお願いいたします。

## 区画図



## 案内図





## 相互応援活動(申し合わせ事項)調印式



12月19日、長和町役場長門庁舎において、立科町長、長和町長立会いにより、立科町消防団長 大島龍太郎氏と長和町消防団長 斉藤章氏で、今後両消防団の応援活動がスムーズに行われるように、申し合わせ事項に調印を行いました。

これは、病院、商業施設や学校等、生活圏ではそれぞれの住民が行き来をしており、両町の繋がりには深いものがあるとともに、当町と長和町は約22kmが隣接しており、その中でも森林の割合が高く、この広大な森林が火災になった時は、一つの消防団だけで延焼を防ぐことは難しいため、協力して予防消防に努め、万が一発災したときの被害が最小限にとどめることを目的に行われました。

## 平成26年度 町臨時職員登録者募集

町では、臨時職員の登録者の募集をします。

平成26年4月以降臨時職員等に欠員が生じた場合は、原則として登録者の中から採用します。

- 募集期間 2月12日(水)～2月28日(金)
- 職 種 一般事務、保育士、保健師、看護師、管理栄養士、調理員、温泉館、一般廃棄物収集、索道業務
- 採用期間 6ヶ月(6ヶ月経過後、再雇用する場合があります)
- 勤務時間 1日 7時間45分またはパート勤務 ※勤務場所により時間帯等は異なります
- 勤務場所 役場及び関連施設、権現の湯 等
- 応募資格
  - ・住所要件 採用時町内に居住している者
  - ・年齢要件 平成26年4月1日現在で59歳までの方
 ※保健師、看護師、保育士、管理栄養士については、免許・資格を有している方
- 登録有効期間 平成27年3月31日まで
- 申込方法 総務課庶務係へ登録申込書により申し込んでください。  
※ 申込書は総務課庶務係窓口で受け取るか、町ホームページからダウンロードしてください。
- 選考方法 登録された方の中から書類選考、面接により決定します。
- お申し込み及びお問い合わせ先 総務課庶務係 電話 56-2311、有線 2311

## 3月定例議会開催のお知らせ

3月定例議会の日程(予定)をお知らせします。

傍聴を希望される方は、当日開会の30分前から受付をしますので、お出かけください。

### 3月定例議会日程(予定)

3月4日(火) 午前10時 本会議(提案説明)  
5日(水) 午前10時 本会議(提案説明)  
6日(木) 午前10時 本会議(議案質疑)

7日(金) 午前9時 社会文教観光常任委員会  
午後1時30分 総務経済常任委員会  
10日(月) 午前9時 予算特別委員会  
11日(火) 午前9時 予算特別委員会  
12日(水) 午前10時 一般質問  
13日(木) 午前10時 一般質問  
17日(月) 午後1時30分 本会議(委員長報告・討論・採決)

まさか！のときの安心と安全のために  
**「東信交通災害共済」**  
 に加入しましょう

# 交通安全

共済期間 平成26年4月1日～  
 平成27年3月31日

共済会費 1人 500円  
 中学生までは200円

### 共済見舞金

死亡見舞金 120万円  
 入・通院見舞金 最高38万円

自動車や自転車等の運行中における交通事故（接触、衝突、転落等）によりケガをした場合に対象となり、共済見舞金（基礎見舞金及び入院または通院日数に応じた見舞金）が支払われます。

※入院、通院、基礎見舞金は4日目から対象となります。

2月～3月に各地区の交通安全推進指導員さんを通じ、平成26年度分の加入を推進しますので、詳しくはその際の資料をご覧ください。

万一の交通事故に備え、ご家族全員の加入をお勧めします。



## 年末の交通安全運動期間中の諸行事

### 交通指導所の開設

(12月5日(木))

佐久警察署川西庁舎前

通過車両の運転者にチラシとグッズの配布を行い、安全運転を呼び掛けました。



### 交通安全・防犯街頭活動

(12月24日(火) 権現の湯)

交通安全協会と防犯組合の合同で啓発活動を行いました。

### 街頭啓発 (ツルヤ立科店)



献血は、最も身近なボランティア

## 献血のお知らせ

病気やけがで血液を必要としている方がいます。また、冬は血液の不足する時期でもあります。たくさんの方のご協力をお待ちしております。

献血にかかる時間は、受付から採血後の休憩まで約40分。そのわずかな時間によって、大切な命を救うことができます。

移動採血車による献血が次の日程で行なわれます。

### 環境保健係

月 日 2月17日(月)

受付時間 午後1時30分～3時30分

会 場 立科町老人福祉センター 機能訓練室

持 ち 物 献血カード(手帳)

(無い方は、運転免許証や健康保険証など)

本人確認のできるもの)

※薬を飲まれている方は、薬の確認をさせていただくことがあります。



# 生ごみ処理機器等購入費補助金 交付要綱を改正しました!

生ごみの減量化を推進するため、これまで運用してきました補助金交付要綱を改正し、より現代にあった生ごみ処理機器等の普及を目指します。

## ● 主な改正点 (概要)

項目		改正前	改正後
対象機器等	電 動	処理能力が最大3.5kg/日以下の機種	一般家庭用と認められる機種（処理能力に制限はありません。）
	コンポスト	電気等の動力を加えず発酵促進剤等の活用により、処理するプラスチック等の容器で容量300ℓ以下のもの	変更ありません。
申請の回数		購入機種を問わず1世帯1機1回限りとする。	購入機種を問わず1世帯1機1回限りとする。 ただし、当該補助金の交付決定を受けたときから5年以上が経過し、破損等により使用不可能と認められる場合において、その代替で購入するものは、再度申請ができるものとする。 (従前に交付された場合も対象となります)

## ● 交付申請される方へ

- ①対象者 (1) 立科町に住所を有し、かつ、居住している者  
(2) 環境衛生上、機器等を適正に維持管理できる者  
(3) 堆肥化物を適切に処理できる者
- ②補助金額 購入価格の2分の1以内。ただし、30,000円を限度とする。  
(100円未満を切り捨てた額。)
- ③申請方法 生ごみ処理機器購入費補助金交付申請書(様式第1号)に領収書(購入者名、商品名、購入金額、購入日、販売店が明記されているもので、レシートやコピーは不可とする)と設置した写真を添付して役場へ提出してください。  
申請書は、町のホームページでダウンロードするか、役場町民課窓口で入手してください。

## ● 注意点

補助金は申請順とし、当該年度の予算の範囲内において交付するものとします。

**誤** 資源ごみとして容器包装プラスチックの指定袋に入れて出す。

**㊦ 可燃ごみ**  
(赤い指定袋へ)

プラスチックマークの無い物は、資源化できません



食品を保存するタッパ

1つのみの分別方法は?

環境保健係

しいなちゃん!  
このゴミ、どっち?



## 12月5日 腎臓専門医による“おしっこ”の講演会が開催されました！

講演会は『健康診断を受けた皆さんへ 甘く見ていた“おしっこ”のこと 今すぐ出来る健康診断活用術』と題し、昨年6月に開催された『立科町で健康・長生き』のためのつるかめ塾 第1回講演会に引き続き2回目の開催となりました。

講師の先生は佐久総合病院 腎臓内科 いけぞえ まさや 池添 正哉先生で、51名の方にご参加いただきました。



### 講演内容は『蛋白尿と慢性腎不全 (CKD) について』

いくつかの症例をもとに腎臓の働きや、蛋白尿の意味、慢性腎不全とはどのような状況なのか、透析などのお話をいただきました。

#### ● 慢性腎不全 (CKD) はまれな病気?!

日本人の10人に1人は慢性腎不全の可能性があるとされています。また、透析をしている人は日本人の480人に1人とされており、計算上では立科町は慢性腎不全が770人、透析が16人いることになります。つまり慢性腎不全は多くの人になりうる病気だということです。しかし、腎臓は『沈黙の臓器』とも呼ばれ、腎臓の機能が10%まで落ちないと自覚症状に気づきにくいそうです。

#### 慢性腎不全推定人数

推定人数	日本	立科町の人口に当てはめると
慢性腎不全	1/10人	推定 770人
透 析	1/480人	推定 16人

#### ● 慢性腎不全を早期に発見し対策を立てるには?!

年に一度健康診断を受けることです。健康診断での尿（“おしっこ”）検査で、蛋白尿が出ているかどうかを確認することが大変重要な視点となります。

講演では、中学校の尿検査で尿蛋白（1+）尿潜血（3+）と異常が指摘され、2年連続で総合病院を受診し泌尿器科で「問題ない」と言われ数年放置、病状が進行し自覚症状が出てから腎臓内科を受診したところ慢性腎不全と診断され、19才で治療・透析開始となった症例の紹介がありました。

『本来尿に蛋白がもれ出てくることはありません。尿検査で尿蛋白が陽性（+）であれば腎臓に何かの異常があるために起こる症状なので腎臓内科・腎臓専門医へ相談してください。その後も重症化しないよう専門医と相談しながら経過を見ていくことが大切です。自分で判断せずまずは相談を。また、泌尿器科は前立腺やがん、結石、膀胱炎などを診ているので、蛋白尿が出た場合は腎臓内科へ相談ください。』というお話でした。

## 寒い冬だからできることを+10(プラステン)！

- |                                      |                                       |                                       |
|--------------------------------------|---------------------------------------|---------------------------------------|
| <input type="checkbox"/> 10分ストレッチする！ | <input type="checkbox"/> 10分早起きする！    | <input type="checkbox"/> 10人に会いに行く！   |
| <input type="checkbox"/> 10個用事を作る！   | <input type="checkbox"/> 10回多く噛んでみる！  | <input type="checkbox"/> 10cm歩幅を広げる！  |
| <input type="checkbox"/> 10回背伸びをする！  | <input type="checkbox"/> 10分自分の時間を作る！ | <input type="checkbox"/> 10年後の自分を考える！ |

☝ 毎日“こつこつ”いつもの生活に+10 (プラステン)！チャレンジしてみたいかがでしよう。



# ながの子育て家庭優待パスポートカード送付について 福祉係

ながの子育て家庭優待パスポート事業は、子育て家庭が、買い物などの際にカードを提示することで、協賛店舗ごとに定められた各種のサービスを受けることができる事業です。

前回、配布したカードの有効期間（カードの裏面に記載あり）は、平成26年3月31日までとなっておりますが、引き続き事業を延長することとなり、有効期間が平成30年3月31日までとなりました。

このことに伴い、県内参加市町村では新しいパスポートカードを送付することとなります（3月初旬世帯主宛に送付予定）。これまでのカードとほとんど変わりはありませんが、有効期間が変更されます。

送付する対象は、18歳未満の子ども（18歳に達する年度の3月末まで）が1人以上いる世帯となり、基本的には1世帯1枚です。カードの裏面にお子さんの名前及び生年月日を記入しお使いください。（期限切れのカードは、各自で処分をお願いします。）

なお、以下の点に注意しご利用ください。

- 1) 「ながの子育て家庭優待パスポート事業協賛店」のポスターが貼られているお店が協賛店ですが、ご確認のうえご利用ください。
- 2) 立科町の協賛店舗はペンション暖、株式会社エース、東信日軽株式会社、蓼科ビーナス農場、白樺高原ユースホテル、ときん亭、ローソン立科山部店、カフェ&ワイナリーたてしなアップル、蓼科テディベア美術館ですが、町以外の協賛店においても利用できます。（敬称略）
- 3) カードに記載の子どもとその家族に限り利用できますが、一番年下の子どもが満18歳になって最初に迎える3月31日を経過した場合はカードは無効となります。
- 4) 初めてのお子さんの出生、他の県から転入した場合には、ご相談ください。



● お問い合わせ先 立科町役場 町民課 福祉係



## 野菜足りていますか？

～ 野菜をたくさん食べて、健康な生活を送りましょう！～

## 環境保健係

野菜には、カロテンが多く含まれる緑黄色野菜と、それ以外の淡色野菜があり、それぞれ健康を維持するための成分であるビタミンやミネラルなどが多く含まれています。これらをとることで、高血圧、脂質異常症、糖尿病、がんをはじめとする生活習慣病を防ぐほか、ストレス、かぜなども予防します。

また、ビタミンの一つ、葉酸は妊婦や妊娠を希望する女性には特に必要な栄養素です。不足すると胎児に神経障害などが起こりやすくなるため、積極的にとりましょう。

### 冬の代表的な緑黄色野菜

ほうれん草、春菊、人参、にら、ブロッコリー、水菜、高菜、青梗菜、塌菜（タアサイ） など

#### 主な成分

ビタミンA（カロテンなど）  
ビタミンC、葉酸、ミネラル（カリウムなど） など

### 冬の代表的な淡色野菜

白菜、大根、かぶ、ごぼう、ねぎ、れんこん、 など

#### 主な成分

ビタミンC  
ミネラル（カリウムなど）  
食物繊維 など



### あなたの野菜不足度チェック！

- 温野菜や新鮮な生野菜を食べる事が少ない
- 外食が多く、肉中心のメニューが多い
- 朝食をとっていない
- 便秘がちである
- 一品料理が多い
- 間食が多く、おかずを残しがちだ

### 判定

- ✓ チェックが3～6個の人  
**野菜が不足しています。**  
ゆでたり、炒めたり、かさを減らしてたくさん食べましょう。
- ✓ チェックが1～2個の人  
**ほぼ合格点です。**  
さらに毎食野菜を食べるように心がけましょう。
- ✓ チェックが0個の人  
**合格点です。**  
食事を楽しみながら、野菜を毎日食べましょう。

# こちら 地域包括支援センターです!

福祉係

「**血圧**」や「**体重**」は、  
健康のバロメーターです!

日頃、自分自身の健康状態等を意識していますか?

日常生活の中で、規則正しい生活を心がけるとともに、普段の「血圧」や「体重」を把握し、記録をつけておく事は、あなた自身の健康管理に役立ちます。生活をもう一度見直し、自らの健康は自分自身で守っていきましょう。

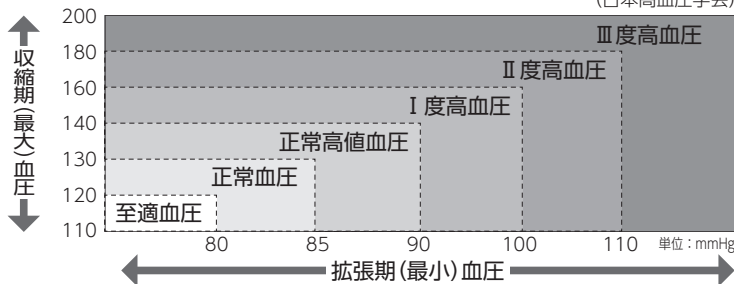
## ● 血圧測定をしましょう

高血圧症で、内服治療をしている人も多いと思いますが、服薬をしていない人も普段の血圧値を把握しておく事は大切です。

血圧値には、個人差、その日の体調・環境等によっても変動しやすく、定期的に測定し日常の血圧値を知っておくことが大切です。

最近、手軽に自宅で血圧測定ができる「自動血圧計」が市販されています。決まった時間に測定し記録をしておく、医師の診察時にも有効な情報になります。

成人における血圧の分類



## ● 体重を計りましょう

太りすぎや痩せすぎに注意し、適正体重を維持することが大切です。肥満はメタボリックシンドロームや血圧上昇の要因に、また急激な痩せは栄養不足や、他の病気が潜んでいる場合があります。「年だから……」と思わずにかかりつけの医師に相談する事も大切です。

簡単な計算で肥満度 (BMI : Body Mass Index) や適正体重が計算できるので、ぜひ体重管理の目安にお役立てください。

○BMI の算出方法

$$\text{BMI} = \text{体重 (kg)} \div \text{身長 (m)} \div \text{身長 (m)}$$

BMI判定表

18.5未満	18.5以上25.0未満	25.0以上
やせ	正常値	肥満

○適正体重の計算方法

$$\text{適正体重} = \text{身長 (m)} \times \text{身長 (m)} \times 22$$

(例) 身長170cmで体重80kgの人の場合

$$\text{BMI} : 80 \text{ (kg)} \div 1.7 \text{ (m)} \div 1.7 \text{ (m)} = 27.7$$

➡ 肥満と判定されます

$$\text{適性体重} : 1.7 \text{ (m)} \times 1.7 \text{ (m)} \times 22 = 63.6 \text{ (kg)}$$

➡ 減量を心がける必要があります

※BMI値が22前後の人が、最も病気にかかりにくいとされています。

高血圧等、  
服薬治療中の方へ

主治医から処方された薬は勝手に減らしたり止めたりしないでください。  
処方された薬は、医師の指示通りきちんと内服、定期的な受診を心がけましょう。

地域包括支援センター・福祉係 有線4503 (直通)



## 「犬の飼い方教室」受講者募集

環境保健係

※受講料は無料です。  
健康へお申し込みください。  
2月25日(火)までに、役場町民課環境係へお申し込みください。

お申し込み先

講師 開業獣医師、家庭犬訓練士、  
家庭犬インストラクター

- 参加資格
- ① 立科町在住であること
  - ② 生後6ヶ月からの健康な犬 (犬の登録と狂犬病予防注射を実施済の犬)
  - ③ これから犬を飼いたい方

日程	時間	場所
3月2日(日)	9:30~11:30	立科町中央公民館 1F 視聴覚室
3月9日(日)	9:30~11:30	権現山運動公園内 屋内運動場
教室内容		
2日(日) 犬は連れてこないでください。 学科講習 (動物の法律、習性、病気等の知識、 飼い方しつけ方のポイント) デモンストレーション		
9日(日) 犬と一緒にご参加ください。 実技講習 飼い方、しつけ方ポイント実技		

犬を正しく理解し、人と犬との関係を向上させるための講座を開催します。

実施主体  
主催 たてしなワンワン倶楽部  
(長野県動物愛護会佐久支部所属)

共催 立科町



## 新着図書

### 「なぎさ」

山本 文緒 (著) KADOKAWA (出版)

同窓生夫婦の冬乃と一弘は、生まれ故郷の長野を飛び出し、久里浜で静かに暮らしていた。一弘と会社の後輩の川崎は、自分たちの会社がブラック企業だと気づいていた。一方、冬乃は転がり込んで来た妹と、「なぎさカフェ」を始めることになる。姉妹が開店準備に忙殺されるうち、一弘と川崎の身にはそれぞれ大変なことが起こっていた。姉妹のよどみ、夫婦のすきま風、青年の挫折…それぞれが抱える重荷と苦難、そしてそれを乗り越え生きることの希望を描く。



### 「老人漂流社会」 他人事ではない“老後の現実”

NHKスペシャル取材班 (著) 主婦と生活社 (出版)

どこで老後を過ごすのか。どうすれば、「自分らしい“終の住処”」を見つけ出せるのか。反響を呼んだNHKスペシャルの書籍化。番組内では伝えきれなかった「自らの老後を、自らで選ぶ」ということの難しさとお切さについて詳しく伝える。

### 「どろぼうがっこう ぜんいんだつごく」

かこさとし (作・絵) 偕成社 (出版)

世にもおかしなどろぼうがっこう。ろうやに入れられてしまった、くまさか校長先生と生徒たちは、「だつごく」の計画をたてる。じゅんびばんたん、明日はいよいよ「だつごく」の日。ところがどうしたことが、いつもとようすがちがう？「どろぼうがっこう」の40年ぶりの続編。

### 「ひとりぼっちのかいぶつといしのうさぎ」

クリス・ウォーメル (作・絵) 吉上 恭太 (訳) 徳間書店 (出版)

みんなにきらわれて、さみしさのあまり、かいぶつは、石でうさぎをつくった。石のうさぎは動かないけれど、それでもかいぶつは幸せだった。みにくい外見の内にかくれた、やさしく美しい心を描いた絵本。

立科町公民館 (教育委員会 社会教育人権政策係) 有線 4000

## お知らせ

「ちゅうりっぷの会」による

### 乳幼児のためのおはなし会

日時 2月26日(水) 午前10時30分～  
場所 中央公民館 視聴覚室  
対象 0歳児～  
今月のテーマ 「おに」  
大型絵本・パネルシアターなど  
親子でお楽しみください

## 図書室利用案内

### 開室時間

- 月曜日～土曜日  
午前9時30分～午後6時  
(土曜日は午後5時)
- 日曜・祭日 午後1時～午後5時
- \*お一人 4冊まで 2週間借りられます

## 小・中学校

教育委員会

### 総合的な学習の時間 発表展

地域に密着した素材を活用した総合的な学習の成果をまとめて展示し、地域の皆様に1年間の活動の成果を見ていただく機会として開催しています。

日頃の学校生活の様子がうかがえる興味深い内容を展示する予定です。

開催日時 2月21日(金) 午後1時～午後5時  
22日(土)・23日(日) 午前10時～午後4時  
開催場所 ふるさと交流館「芦田宿」



## 笑って楽しく元気よく ～寒さを笑いで吹き飛ばそう～

公民館女性部では、「笑って楽しく元気よく」と題して、長野県上田市（旧丸子町）出身の立川談慶さんによる落語&講演会を開催します。

ビジネスマンの多くが直面する仕事上の挫折や嫉妬、自己研鑽にどのように対峙すべきか、などおもしろおかしく講演いただきます。

女性に限らずどなたでも参加できますので、お気軽におでかけください。

日時 2月15日(土)  
午後1時30分～3時  
場所 老人福祉センター 集会室

### 立川談慶 プロフィール

1965年生まれ  
慶応義塾大学経済学部卒業  
㈱ワコール入社3年間のサラリーマン生活を経て  
91年立川談志に18番目の弟子として入門  
9年半の前座修行を経て2000年に二つ目昇進。  
談志により「立川談慶」と命名される  
05年に真打ち昇進  
アカペラ落語、ラジオ出演など多彩な活動を展開している



## 公民館生涯学習講座 「立科すすらん学級」

### 入場無料

#### 「昔話・民話のナゾを解く」～信州大学出前講座～

日時 2月18日(火) 午後1時30分～3時30分  
場所 老人福祉センター 集会室  
講師 信州大学 教育学部  
教授 藤森 裕治 氏

内容 花咲翁はどうして枯れ木に灰をまいたのか?等々、昔話や民話には、素朴だけれど奥の深いナゾが一杯です。そのいくつかに迫りながら、日本人とは何かを考えてみます。甲賀三郎伝説にも触れていただけます。

その他 ※都合により日程・講師等が変更される場合があります。

#### 文化芸術鑑賞会並びに閉講式

日時 3月11日(火) 午後1時30分～3時30分  
場所 老人福祉センター 集会室  
講師 臨床道化師 塚原 成幸 さん  
(清泉女学院短期大学 助教)

テーマ 笑顔はひとをしあわせにする

～ユーモアコミュニケーションのすすめ～

内容 お互いの信頼感を高める笑顔の可能性について、笑顔づくりに役立つ道化師的な発想の仕方についてお伝えします。

「人は楽しいから笑うのではなく、笑うから楽しくなる!」さあ、ユーモアを身近に感じて、前向きな人生観を手にしましよう。

立科町公民館 (教育委員会 社会教育人権政策係) 有線 2311(代)

## 第40回 芸能グループ発表会

町内で合唱、民謡、舞踊、楽器演奏などの活動をされているグループの皆さんが日頃の活動成果を披露いたします。この機会に多くの皆さまにご覧いただきたいと思っております。

- 開催日時 3月2日(日) 午後0時15分～午後4時まで
- 開催場所 老人福祉センター 集会室





# TATESHINA SCHOOL MUSIC CONCERT Vol.6

## 立科町学校合同コンサート

### 2014.2.23 sun

12:30開場 / 13:00開演

上田市丸子文化会館セレスホール

出演 立科小学校 6学年・管楽器クラブ・合唱クラブ  
立科中学校 吹奏楽部  
蓼科高等学校 合唱同好会  
主催 立科町教育委員会

入場  
無料

教育委員会



みんな来てね!

立科町マスコットキャラクター  
「しいなちゃん」

## 独立行政法人自動車事故対策機構による 交通事故被害者援助制度について

独立行政法人自動車事故対策機構では、自動車事故による被害者保護のための事業として、国の資金を運用し、次の事業を行っております。

### 交通遺児等（育成資金）貸付

保護者の方が自動車事故により死亡又は、重い後遺障害になられた家庭（生活困窮家庭）のお子さん（0歳から中学校卒業まで）に対して、育成資金を無利子でお貸しします。

貸付金額 一時金（貸付時）……………155,000円  
貸付期間中、毎月……………20,000円  
入学支度金（小・中学校入学時）……44,000円

貸付期間 中学校卒業の月まで

返済期間 原則として20年以内の月々均等払い。（進学・病気等による猶予制度等あり。）

### 介護料の支給

自動車事故により「脳」、「脊髄」、「胸腹部臓器」を損傷し、重い後遺障害になられた方で、一定の要件に該当し、介護を必要とする方に対して介護料を支給しています。

支給額 特I種（最重度）……………68,440円～136,880円  
I種（常時要介護）……58,570円～108,000円  
II種（随時要介護）……29,290円～ 54,000円

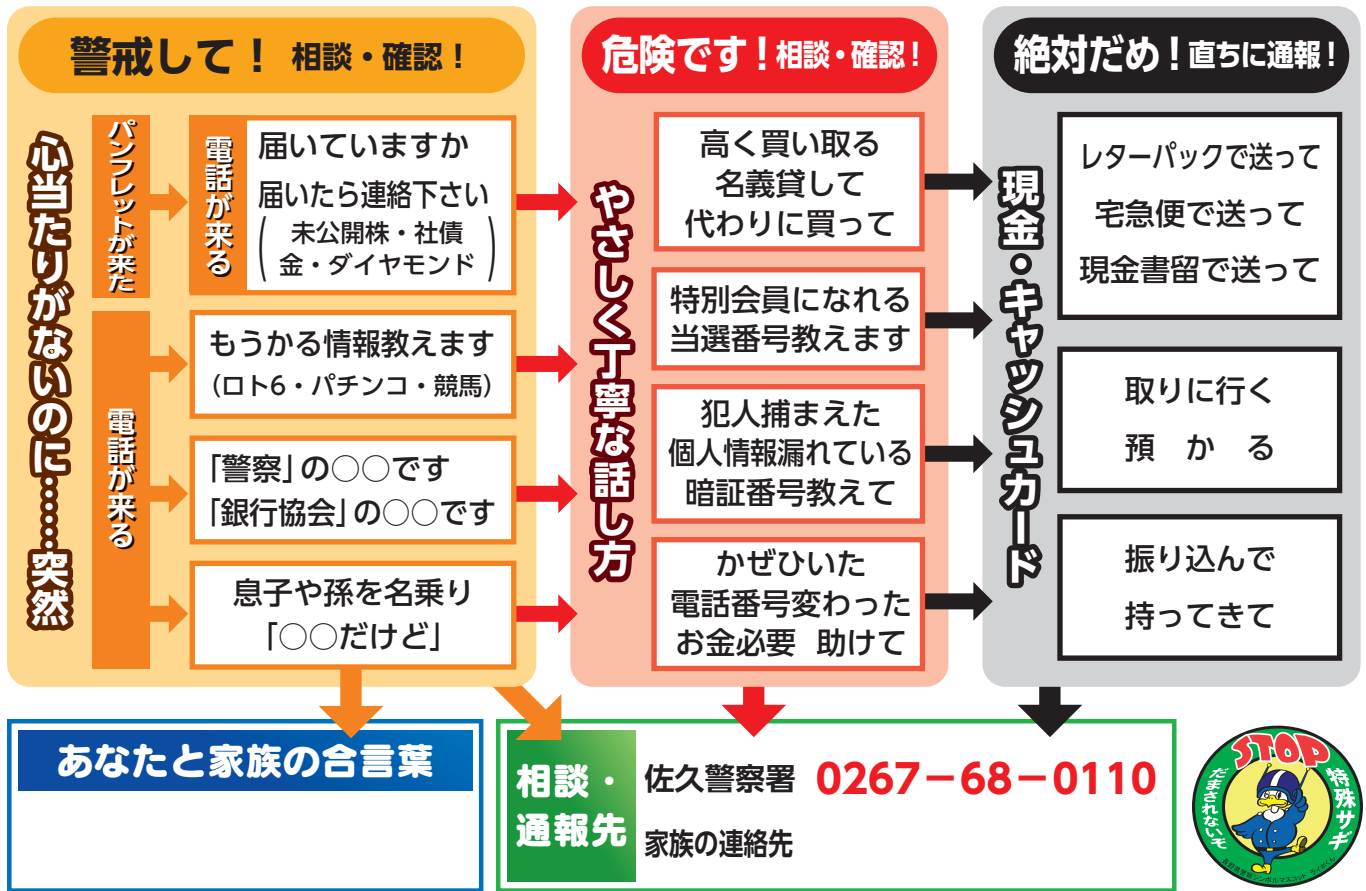
詳しくは、独立行政法人自動車事故対策機構（NASVA）にお問い合わせください。

独立行政法人自動車事故対策機構（NASVA）長野支所（長野市南長池710-3 長野県トラック会館2階）  
電話 026-480-0521 Fax 026-263-1570

# 佐久警察署・立科町からのお知らせ

キリトリ線

## あなたを詐欺から守る 特殊詐欺チェック表



～ちょっと待て ひとりで悩まず すぐ相談～ 佐久警察署

キリトリ線



**オレオレ詐欺  
儲かります詐欺  
多発中!!**

**詐欺の被害に遭わないために**  
電話がかかってきたら、「特殊詐欺チェック表」で  
内容を確認しましょう

**注目!!**  
電話の横にこれがあれば、  
あなたは被害に遭わない



例えばこのように電話のそばに置いてみては…



**切って**



**貼って**



**見て  
対応**

1.ハサミで切り取って      2.茶筒などに貼って      3.不審電話には見て対応



## 平成25年度人権啓発講座・

## 公正採用選考人権啓発推進員研修会が開催されます

人権問題に対する正しい理解と認識を深め、就職の機会均等の確保及び差別のない明るい職場づくりに資するための研修会が、佐久公共職業安定所・長野県東信労政事務所の主催により開催されます。職場における研修活動の一環として受講をお勧めします。

- 日 時 平成26年2月26日(水) 午後1時30分から4時まで
- 場 所 佐久勤労者福祉センター ホール
- 内 容 (1) 人権啓発講座 講演「小中学生の人権同和教育から学ぶ」～どう違う昔と今の人権同和教育～  
(2) 事業主向け「公正採用選考人権啓発推進員研修」
- 対象者 小諸市、佐久市、北佐久郡、南佐久郡に所在する事業所の使用者・労働者  
佐久地区企業の公正採用選考人権啓発推進員、一般県民
- 受講料 無料
- お申し込み先 東信労政事務所(上田市材木町1-2-6)へFAX又は電話、メールで申し込む  
電 話 0268-25-7144 FAX 0268-23-1642  
メー ル toshinrosei@pref.nagano.lg.jp

詳しくは東信労政事務所へお問い合わせください。

### 「新春寄せ植え教室」が 開催されました

たてしな人権センターでは、1月15日(水)に「新春寄せ植え教室」を開催しました。春の花木を使ったすてきな寄せ植えが完成し、一足早い春を感じるひとときとなりました。



2014信州浅茅太鼓連盟

信州浅茅太鼓連盟 大鼓祭

# たいこ祭

教育委員会

日 時 2月23日(日)

開場 午後1時

開演 午後1時30分

場 所 佐久勤労者福祉センター

全席自由 前売り券 1,000円

当日券 1,500円

お問い合わせ先 立科町教育委員会

- 立科小学校/午前9時～午前11時30分  
電話 56-3131(呼)・有線2190(呼)
- 立科中学校/午後2時～午後5時  
電話 56-1076(呼)・有線2251(呼)
- 立科町児童館/  
午前 11時40分～午後 1時30分  
電話 56-0303(直通)  
有線 8889(直通)

※予約をされる方は児童館または小・中学校の  
教頭先生へご連絡をお願いします。

# 子どもの成長に合わせた メディアの与え方

## ～ ネット社会における望ましい子育て～

立科町教育相談員 岩上起美男

平成22年10月、立科中学校で行われた立科町青少年育成講演会(演題「子どもの劣化をくい止めるために」)において、講師の清川輝基氏が、「テレビやビデオ、ゲーム、携帯電話、パソコンなどの電子映像メディア(液晶画面)に、乳幼児のころからとっぷり漬かっている日本の子どもは、『絶滅危惧種』である。」と指摘しました。

「絶滅危惧種」とは、現在の圧迫状態をもたらし要因や環境が継続して作用するならば、その存続が困難なものとなり、絶滅せざるを得ない生物種です。

清川氏は、必ずしも、保護されなければ、地球上からいなくなってしまうと言われるパンダやコウノトリ、朱鷺、雷鳥などの絶滅危惧動物のように、地球に共存する生物の一員としての絶滅を警告したのではないと思います。子どもの生命や存在そのものの絶滅ではなく、「絶滅危惧種」という比喩(たとえ)によって、「メディア漬け」になっている日本の子どもの「心」と「体」の危機的な状況に對して、警鐘を乱打したのでしよう。それに致しましても、やはり「絶滅危惧種」という指摘は、非常にショッキングでした。今まで、「心の壊れた子どもたち」や「心の空洞化」「宇宙人」など、日本の子どもの実態を形容する悲観的な言

葉を何度も耳にしましたが、そのいずれも、「絶滅危惧種」という言葉が意味する深刻さとは比べようもないからです。

講演会から3年数ヶ月経った今、この危機的な状況は、改善の方向に向かっていくのでしょうか。

そうあってほしいと切に願っています。が、決して楽観的な状況ではないと思われま。むしろ、清川氏の指摘は、今日の子どもの本質と課題を的確に言い当てているのではないかと感じています。

2ヶ月ほど前、小学生(低学年)男児から、「キミ、キミ、そのキミ。」と呼ばれました。今まで、児童・生徒から面と向かって、「キミ」と言われた記憶がありませんので、思わず、「私のこと?」と問い返しました。

「そう、キミ。キミ、キミだよ。」小学生に「キミ」と言われる、還暦をとうに過ぎた老いの身を何となく情けなく思い、そう言われる理由が自分にあるのだらう、と自己反省しながら、「大人にキミなんて言っちゃあ、駄目なんだよ。キミって、友だちや年下の子に言う言葉だよ。」と諭しました。すると、改めるどころか、大人に対する不信任や攻撃性のスイッチが入ってしまったかのように、

さらに激しく、「キミ、キミ、キミ。」と連呼しました。

おそらく、「キミ」という呼び方は、その子なりの親しみの表現で、それが失礼に当たらないことを知らないだけなのでしょう。必死に、そう理解しようと思いつつながら、このようなとき、どうしても「絶滅危惧種」という五文字が頭をよぎっていきます。

教師や保育士、厚生員など、日々大勢の子どもに接している方は、このような事例、すなわち、乳幼児期からの電子映像メディア漬けの生活を原因や背景とする、子どもたちの「直接経験の不足」及び「希薄な人間関係」「未熟な人間関係構築(修復)力」「対人マナーの欠如」を実感する場面を、日常的に体験しているのではないのでしょうか。

§

ネット社会における子育ての難しさと配慮について、子どものインターネット利用を考える「ねちずん村」を立ち上げ、電子映像メディアの危険性をずっと訴え続けている群馬大学の下田博次教授が、次のように提言しています。

情報化社会に育つ子どもの成長環境には、従来の「豊かな自然環境」と「充実した社会・文化環境」などに加え、「好ましい情報環境」が必須である。



インターネットは、輝かしい地球社会を建設するために欠かせない情報の大動脈となるメディアであり、社会の発展を願う多くの人の善意と知恵、努力によって創られた。ところが、個人の知性や理性を高めるためのメディアを、取り分け日本では、有害情報対策が不十分な状態で、子どもたちを不幸に巻き込む快樂のネット利用の波に乗せてしまった。そのため、「自然環境」と「社会・文化環境」がとこのつても、「情報環境」に対する適切な配慮がなければ、子どもの成長に良い環境とは言えない。

「好ましい情報環境」を築くために、子どもの成長段階に応じた電子映像メディアの与え方について、次のような点に十分配慮したい。

### 〈ゼロ歳〉

赤ちゃんが初めて出会うメディアは、お母さんである。乳児にとって最高のメディアは、テレビやパソコンではなく、母親である。乳児は母親の言葉をしっかりと聴いているので、母親は、我が子の目をしっかりと見て、話しかけたり、絵本を読んだりして、言葉にならない言葉（喃語）で対話しよう。

授乳時は、乳児との絶好のコミュニケーションの場である。授乳しながら、ケータイでメールなどしていたら、「わたしの方を向いて。」という乳児の声を無視

することになり、母子の信頼関係が築けない。

乳児のいる部屋では、テレビやDVD、タブレットなどを利用しない。特に、耳や目に刺激の強い電子映像メディアは絶対に避ける。

### 〈一歳〉

絵本の読み聞かせをして、絵本を通して我が子と語り合うことが大切である。

日本医師会が提言しているように、テレビやビデオ、DVD、ゲーム、タブレット、ケータイなどの電子映像メディアはまだ与えない。タブレットやスマホを乳幼児の遊び道具にするのも危険である。



### 〈二歳〉

日本医師会が、「小学生までは、電子映像メディアに接触する総時間を一日一時間以内にする。長時間の視聴は、言語発達が遅れる危険がある。」と警告している。

テレビを子守り代わりに利用しない。絵本の読み聞かせを続ける。

### 〈三歳から〉

ゲームをしていれば、子どもは静かにしているが、ゲームは子どもの脳や発達に害になるので、言語能力が発達するこの時期、ゲームをさせないようにする。

既に利用している場合は、一日15分以内に制限し、ゲームよりもおもしろい遊びや屋外の遊びを誘導する。

絵本の読み聞かせを大切にす。

### 〈小学校低学年〉

インターネット教育の開始時期は、「判断力」や「自制力」「責任能力」がある程度身に付く高校生からが望ましい。しかし、小学生になると、パソコンを利用する機会があるので、電子映像メディアに向かう総時間（清川氏は、一日2時間以内と提言）に注意を払う。

初めてのインターネットは、ケータイやスマホではなく、家庭で親と一緒にパソコンでさせる。本をしっかり読む力を育て、友だちとの会話や遊び、手伝い、運動など、様々な実体験を大切にす。

### 〈小学校高学年〉

我が子からの「ケータイ、買って。」に負けず、次のような点について、きちんと話し合ってから判断する。○なぜケータイ、スマホが欲しいか。

○様々なリスクが生ずることを丁寧に説明し、理解させる。

○目的外使用が問題を生むので、利用目的をはっきりさせ、目的以外の利用をさせない。

○インターネットは、パソコンで親と一緒ににする。

○ケータイやスマホを持つ時期をできるだけ遅らせる。

§

下田教授は、高校生までの配慮について、具体的に提言しています。しかし、紙面の都合により、最も大切な成長期でありながら、つい無防備な状況になりがちな小学校入学以前と、小学生段階のみ紹介致しました。

もっと詳しく知りたいという方は、ぜひとも、「液晶画面に吸いこまれる子どもたち〜ネット社会の子育て〜」（下田博次・下田真理子共著・女子パウロ会出版）をお読みいただきたいと存じます。

併せて、清川輝基氏の著書『メディア漬け』で壊れる子どもたち（清川輝基・内海裕美共著・少年写真社発行）も、必読の書と考えています。

子育ての大変なネット社会ですが、ご家族全員のご理解とご協力で、子どもたちの「好ましい情報環境」を築かれますことをご期待申し上げます。

# こども未来館情報 2月・3月 行事予定

教育委員会

皆様のご来館をおまちしています

※都合により内容などが変更となる場合がありますので、ご承知ください。

## ながよし広場

★対象：就園前のお子さんと保護者

★時間：午前10時30分～

★日程及び内容

2月 6日(木) おはなし広場	3月 4日(火) 親子リズム
12日(水) ちびっこ広場	5日(水) ちびっこ広場
13日(木) たまご広場	6日(木) みんなで遊ぼう
18日(火) 親子リズム	10日(月) たまご広場
19日(水) ちびっこ広場	12日(水) ちびっこ広場
21日(金) みんなで遊ぼう	13日(木) 親子運動遊び
27日(木) 親子運動遊び	17日(月) おはなし広場
28日(金) 子育て講話	

(副保育園長)

## レクリエーション教室

★対象及び時間：小学生 午後3時30分～

★日程及び内容

2月19日(水) ドッチボールをしよう  
(体育センター：3時～5時)  
3月5日(水) 万華鏡作り

## 学習・スポーツ教室

★対象及び場所と時間：

小学生 立科小学校 午後3時～5時

★日程：2月5日(水)・12日(水)

19日(水)・26日(水)

3月5日(水)・12日(水)

★内容：学習アドバイザーの先生方に、予習・復習等を教えていただくことができます。

学習終了後、3時30分より体育館でスポーツ教室に参加できます。

## わくわく教室

★対象及び時間：小学生 午後3時30分～

★日程及び内容：

2月 3日(月) 新聞紙のバックを作ろう	3月 3日(月) お内裏様の
10日(月) 円筒飛行機を作ろう	カンムリを作ろう
17日(月) おひな様を作ろう	10日(月) メダルを作ろう
24日(月) 毛糸の花束を作ろう	17日(月) 花瓶敷きを作ろう
	24日(月) 手紙入れを作ろう

(午後2時～)

## 文化伝承教室

★対象及び時間：小学生 午後3時30分～

【囲碁】★日程：2月6日(木)・2月20日(木)

3月6日(木)・3月20日(木)

【将棋】★日程：2月13日(木)・2月27日(木)

3月13日(木)・3月27日(木)

【昔遊び】★日程：2月28日(金)・3月14日(金)

## ビーズ教室(要予約)

★対象及び時間：小学生 午前10時～

★日程及び内容：2月22日(土) 未定

## アートチャレンジ教室(要予約)

★対象及び時間：小学生 午後1時30分～

★日程及び内容：

3月26日(水) 木工制作

## ちびっこ広場

## 児童館事業の様子

## 放課後子ども教室



クリスマス会



カルタとり



立科に育つ子ども達を紹介します

# 大きく育て 子ども王国



平成25年1月生まれ～平成25年2月生まれ  
(10、11ヶ月児健診時に撮影)



佐藤 歩音ちゃん (男) 町 (11月生)

ごはんをたくさん食べて、つよくやさしく、元気いっぱいな男の子になってね。



小林 美琴ちゃん (女) 中原

毎日たくさん食べて遊んで眠って、元気に大きくなるうね♪



矢島 大地ちゃん (男) 蓼科 (12月生)

お兄ちゃんが大好き！いつも真似っ子楽しそうです。これからも、何でもやってみようという気持ちを大切にね！



堀 誠志ちゃん (男) 日向

バスや車を見るのが大好きな誠志。元気いっぱい笑顔も沢山見せてくれます。強くたくましく育ててね！



青井 佑太朗ちゃん (男) 野方

ご飯が大好きな佑太朗。いっぱい食べて、いっぱい遊んで、そしていっぱい笑って、元気に育ってね。



今井 智尋ちゃん (女) 外倉 (12月生)

とても嬉しそうに「こんにちは」をするようになった智尋ちゃん。これからも元氣娘で、すくすく育ててね！



関 千颯ちゃん (男) 藤沢

すてきな笑顔の千颯君。お兄ちゃんと仲良く大きくなってね。



森澤 凜久ちゃん (男) 姥ヶ懐

凜久たんの笑顔はみんなを幸せにしてくれる宝物だよ♪ずっとその太陽みたいな笑顔で私達を照らし続けてね♡



堀内 咲歩ちゃん (女) 西塩沢 (11月生)

これからも沢山食べて遊んで、大きくなあれ。応援しているよ！



宇佐美 統悟ちゃん (男) 古町 (11月生)

お兄ちゃんとお姉ちゃんに遊んでもらって、たくましく育ったね。みんな仲良く元気に大きくなってね。





白樺高原総合  
観光センター

冬山はトップシーズンとなりました。  
スキー場イベント盛り沢山！皆様のご来場お待ちしております。



## イベント情報

**白樺高原キャンドルナイト** 2月8日(土)

高原の静かな夜にすてきな思い出を

### お楽しみグッズ大会

■しらかば2 in 1スキー場 2月23日(日)  
リフト1日券購入者先着300名様に地元特産品などがグッズで当る

**バレンタインデーサービス** 2月14日(金)

リフト1日券20%OFF、粗品プレゼント

## お得情報

### 町民優待サービス (シーズン中OK)

大人 2,500円 (要住所証明)  
高校生 1,200円 (要学生証)  
中学生以下 平日/無料 土、日、祝日/800円

### メンズデー

毎月第1、3木曜日 男性 リフト1日券1,000円  
(団体対象外)

### レディースデー

毎週水曜日 女性 リフト1日券1,000円  
(3月20日を除く) (団体対象外)

### スキーこどもの日

毎月第3日曜日 小学生以下 リフト1日券無料  
(団体対象外)

## 「ゆるキャラ集合」キッズ祭り

期 日 平成26年2月9日(日) 午前10時から午後3時まで  
場 所 白樺高原国際スキー場 キッズファンタジーワールド

主な内容 かわいい「ゆるキャラ」との撮影会、  
楽しいゲーム大会 (商品あり)、雪玉入れ&親子ソリ大会、  
スノーシュー体験

出 演 しいなちゃん (立科町マスコットキャラクター)  
みよたん (御代田町)、こもろん (小諸市)  
アルクマ (長野県観光PRキャラクター) 他

\*キッズファンタジーワールドでは、キッズウェイを利用して  
そり遊び (有料) 等が楽しめますのでご利用ください。

美味しい  
“ふわとろ焼き  
マシュマロ”  
もあるヨ



## 第17回 KID'Sスキー大会

期 日 平成26年3月9日(日)  
場 所 白樺高原国際スキー場 クワッドリフト横  
競技種目 ソフトポールを使ったタイムレース

当日は、ぞうさん、とらさんなど、  
ぬいぐるみの応援があります！

参加資格 小学生未満 (未就学) のちびっこスキー愛好者  
(必ず保護者同伴のこと)

参加定員 50名様まで  
(先着順にて当日受付 定員になり次第締め切ります。)

参加料 無 料

表彰 3位まで もれなくお楽しみ参加賞

## ふれあいふるまいサービス

期 日 平成26年2月9日(日)  
12時30分より

場 所 白樺高原国際スキー場  
内 容 地元野菜がたっぷり入った  
温かいすいとんのサービス



お問い合わせ先 蓼科白樺高原観光協会 TEL. 55-6654



## ビーナスマラソン大会の参加者及び大会運営のボランティアを募集します

本年も立科町白樺高原を舞台とする「谷川真理ビーナスマラソンin白樺高原」を6月に開催します。この大会は全国のマラソンランナーに立科町をPRするイベントです。

初日は女神湖を周回する「女神湖杯駅伝大会」、二日目は第二牧場林道等の清々しいコースを走る「マラソン大会」を開催します。

立科町住民の方には“参加優遇料金”を定めていますので駅伝愛好家の皆さん、マラソン愛好家の皆さんふるって参加ください。

また、走路誘導や給水所でのランナーサポートを担当する大会ボランティアを募集致します。ボランティアは性別や年齢は問いませんので是非ご協力をお願い致します（記念品あり）。

日 時	競技種目	参加料	立科町民優遇料金
6月14日(土) 14時30分スタート	女神湖杯駅伝	12,960円(1チーム)	10,800円(1チーム)
6月15日(日) 9時20分スタート	フォレストラン(11.5km)	5,400円	3,780円
同上 9時40分スタート	親子ラン(2km)	4,320円(2人1組)	3,780円(2人1組)
同上 10時00分スタート	ハーフマラソン	5,400円	3,780円

競技への参加をご希望の方及びボランティアをしていただける方は、下記にお問い合わせください。

(社)蓼科白樺高原観光協会マラソン大会事務局  
〒384-2309 立科町芦田八ヶ野1045

電話 0267-55-6654

FAX 0267-55-6653

メール: sksa@sas.janis.or.jp

## お知らせ

TATESHINA INFORMATION

### 地域活性化「たてしな商品券」の有効期限のお知らせ

昨年8月20日から販売をいたしました地域活性化「たてしな商品券」の有効期限が、商品券に表示されておりまして、2月19日(水)と追ってまいりました。

商品券をお持ちの方は、町内の取扱店にて期限内にご使用ください。

なお、有効期限を過ぎますと全て無効となり使用できなくなりますので、ご注意ください。ようご案内申し上げます。



### お問い合わせ先

立科町商工会

電話 0267-56-1004

### 青年国際交流事業に参加しませんか

TATESHINA INFORMATION

内閣府では、平成26年度に実施する青年国際交流事業（「東南アジア青年の船」「国際青年育成交流」「日本・韓国青年親善交流」「グローバルユースリーダー育成」「青年社会活動コアリーダー育成プログラム」）の参加青年を募集しています。

### お問い合わせ先

内閣府青年国際交流担当

電話 03-3581-1181

<http://www.cao.go.jp/koryu/>

長野県企画部次世代サポート課

電話 026-235-7207

### 行政書士による無料相談会のお知らせ

TATESHINA INFORMATION

2月22日は、行政書士記念日です。昭和26年2月22日に、行政書士法が制定されたことを記念して、平成19年より、行政書士記念日が定められました。

行政書士は、今後もこの日を行政書士制度の意義を再確認する契機としながら、更なる資質の向上に努め、一層の社会貢献に取り組んでまいります。

無料相談会の日程

日時 2月22日(土) 午後1時～午後4時

場所 佐久勤労者福祉センター

2階 第4会議室

相談内容

相続手続・遺言の手続、各種契約書、

権利義務関係等の手続、成年後見等日

常生活における諸手続

担当 長野県行政書士会広報部

お問い合わせ先

長野県行政書士会広報部

(長野市南原町1009-3)

電話 026-224-1300

FAX 026-224-1305

INFORMATION

### 長野県消費者セミナー開催

県内で行われているさまざまな取り組み事例や、これからの消費者並びに消費者行政が目指すものを学ぶためのセミナーを開催します。

開催日時 平成26年2月15日(土)

午後1時30分～午後4時30分

開催場所

THE SAHOKUKAN HOTEL

(長野ホテル犀北館グランドボールルーム

(長野市県町528-1)

内容 事例発表 茅野市

(高齢者見守りモデル地域)

長野県消費者の会連絡会 など

講演

演題 「これからの消費者・消費者行政を考える」

講師 北川正恭氏

(早稲田大学公共経営大学院教授)

お問い合わせ先

県庁消費生活室

電話 026-223-6770

E-mail shohi@pref.nagano.lg.jp

INFORMATION

### 自動車の廃車・名義変更の手続きはお済ですか？

自動車税(軽自動車税)の納税義務は、毎年4月1日現在で登録されている名義人に発生します。下取りや譲渡等で、すでに手元のない自動車(軽自動車)の廃車・名義変更手続きが3月末までに完了していないと、平成26年度の自動車税(軽自動車税)もあなたに納税義務が生じてしまいます。ご注意ください！

お問い合わせ先

県庁 税務課

電話 026-235-7051

佐久地方事務所 税務課

電話 0267-63-3135

## 佐久総合病院からのお知らせ

佐久総合病院佐久医療センターが3月1日(土)に開院するため、佐久総合病院(本院)は、2月27日(木)、28日(金)の二日間の外来を休診とさせていただきます。ただし、救急外来は行います。

3月1日前後では、入院患者のみなさんの移送や医療機器等の移設等により、院内も混乱し、ご迷惑をおかけするとは思いますが、ご理解、ご協力をよろしくお願い致します。

### 外来診療体制

	2月27日(木)	2月28日(金)	3月1日(土)	3月2日(日)	3月3日(月)
佐久総合病院(本院)	休診	休診	休診	休診	診療再開
佐久医療センター(新設)	/		休診	休診	診療開始

※ 佐久医療センターの外来は予約・紹介が中心となります。

### 救急外来の体制

	2月27日(木)	2月28日(金)	3月1日(土)	3月2日(日)	3月3日(月)
佐久総合病院(本院)	○	○	閉鎖	△	○
佐久医療センター(新設)	/		○	○	○

※ 3月1日(土)の本院の救急外来は原則として閉鎖します。

※ 3月2日(日)の本院の救急外来はウォークイン患者様の対応とし、救急車は受けられません。

※ 佐久医療センターの救命救急センターの機能開始時間は午前9時を予定しています。

●お問い合わせ先 佐久総合病院(本院) 電話 0267-82-3131(代表)



## 農林係

# ご注意ください

### 山林内で 有害鳥獣捕獲を実施します

(3月末まで)

毎年、11月15日から2月15日までは狩猟期間として、狩猟鳥獣の捕獲を実施しています。

町では、狩猟期間外(2月16日から3月31日)に有害鳥獣(ニホンジカ、カモシカ等)の捕獲を「銃器」により実施します。

この期間内は危険ですので、万が一、山林へ入られる場合は目立つ服装で入山をお願いします。

## 平成26年産「米」の

### 生産数量目標について

米の生産調整については、報道等で様々な情報が示されていますが、全国では米が余っています。

米価安定を目指すために、平成26年産も引き続き、米の生産調整をお願いすることになりました。

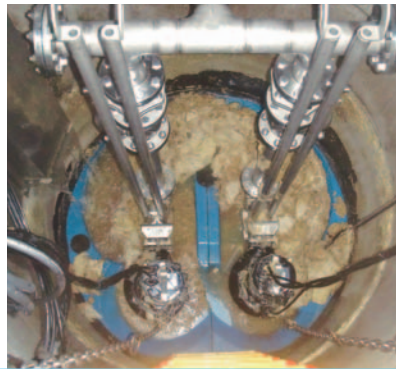
全国平均では、前年比△3・8%ですが、当町への割当は前年比△5・3%となりました。農家の皆様には、3月下旬までに生産数量の目標をお知らせしますので、ご理解・ご協力をお願いします。

## 上下水道係

## 下水道使用について

### 水洗トイレ、 溶けない紙にご用心

トイレトーパー以外の紙は、下水管のつまりの原因になりますので流さないようにしましょう。



下水道施設の機器に故障が多発しています。特に水に溶けない紙により、ポンプに絡みつくと故障が多くなっています。下水道マンホール及び宅内マス等で溢れる原因となりますので、水に溶けない物は、絶対に流さないようにしましょう。

## たてしな保育園の 子どもたち



### どんど焼き

お正月飾り等を燃やし、厄払いをして一年の幸せと健康を祈り、まゆ玉を焼いていただきました。(煙を浴びると頭がよくなり、虫歯にならない、若返ると言われています。)  
“かぜをひかないで

元気に遊べますように”

### まゆ玉作り

今年の豊作を願ういろいろな物を作りました。  
“保育園の畑でたくさんの野菜が取れますように”



### ひよこ組は元気に凧あげ



### あひる組の初場所

### 子育て相談員 土屋正一先生の

### “子育て相談”

子育ての上で、相談したいことがありましたらご連絡ください。

相談日 毎月10日・20日

時間 午前8時30分～午後5時

連絡先 たてしな保育園

電話 56-0022 有線 2100

雪のシーズンを迎え、  
積雪・凍結により道路環境が悪くなります。  
送迎の際には、ゆっくり、ゆとりを持ち  
安全運転を心掛けましょう。



**平成25年度川西柔剣道大会開催**

平成25年度川西柔剣道大会が権現山体育センターにおいて開催され、立科町スポーツ少年団から柔道部、剣道部の皆さんが参加しました。日頃厳しい練習を積んだ成果を十分に発揮し、一生懸命な姿が印象的でした。

**ニコニコたいけん王国**

～すてきなクリスマスケーキを作ろう！～

12月15日(日)に親子での体験教室「ニコニコたいけん王国～すてきなクリスマスのケーキを作ろう～」が小学生低学年の親子を対象に行われました。今年もたくさんの親子の皆さんにご参加いただき、教室中は、保護者の方の手を借りながら、お子さんが積極的にケーキ作りに取り組む姿が印象的でした。

**青少年スキー教室**

平成26年1月6日(月)・7日(火)・8日(水)の三日間、白樺高原国際スキー場において、町内の小学3年生～中学3年生を対象に青少年スキー教室を開催しました。天候に恵まれ、快晴のスキー場で元気いっぱいスキーを楽しみました。

白樺高原スキースクールのインストラクターの皆さんに、丁寧に指導していただき、スキーの技術も大きく上達したと思います。

**わら細工・お手玉づくりを楽しむ会**

12月14日(土)世代間交流や地域に残る文化の伝承を目的に「わら細工・お手玉づくりを楽しむ会」が今年も開催されました。老人クラブ連合会のご協力をいただき、お正月に向けてお飾りの注連縄作りやお手玉づくり、そして千代紙細工を教えていただきました。多くの方にご参加いただき、会場はとても賑やかな様子でした。

**第59回 愛川町一周駅伝競走大会**

平成26年1月12日(日)に、毎年恒例となっています、愛川町一周駅伝が友好都市である神奈川県愛川町にて開催され、立科町チームが出場しました。(7区間・全長27,943m)

天候に恵まれ冬の快晴の下、快走した立科町チーム団は、1時間41分39秒という好タイムでゴールし、7年連続2部優勝、総合順位でも第3位に入る素晴らしい成績を残しました。





## 平成26年 立科町新春賀詞交歓会

1月7日(火)、中央公民館及び老人福祉センターにおいて、新春賀詞交歓会が開催されました。

昨年活躍された方々を紹介する【時の人】では、結成25周年を迎えた「御泉水太鼓保存会」の活躍と、「SBCこども音楽コンクール地区大会」で優秀賞を受賞し、東京で行われた「TBS子ども音楽コンクール東日本ブロック大会」に出場した「立科小学校合唱クラブ」が紹介され、出席者の前で力強い太鼓の演奏と明るい歌声が披露されました。

また、「立科の味料理コンテスト」で、集落全体での取り組みが評価され“特別奨励賞”を受賞した「中尾・美上下」部落が紹介され、依田賢一部落長が商品化に決定された「天狗の華りんごかりんとう」作りの様子を話されました。



## 消防出初式

1月11日(土)、権現山運動公園屋内運動場において、立科町消防出初式が挙行されました。式では、大勢のご来賓にご臨席を賜り、無火災章や長年消防団活動に従事した団員、功労者、退団者への表彰が行われ、その後消防団員・川西消防署員総勢237名と、消防車両による分列行進が行われました。

これからも消防団は、住民の生命・身体・財産を守ることを使命として活動してまいりますので、町民の皆様のご理解とご協力をよろしくお願いいたします。



# 2月町民カレンダー

納税

- 介護保険料：普通徴収（第11期）
- 後期高齢者医療保険料（第8期）

行事予定		保健
8	土	保育園児作品展 白樺高原キャンドルナイト
9	日	保育園児作品展 ゆるキャラ集合キッズ祭（国際スキー場）
12	水	赤ちゃん相談室：H25.11月生
14	金	バレンタインデーサービス （リフト1日券20%引き）
15	土	公民館女性部学習会
16	日	第29回綱引き大会
17	月	所得税確定申告・住民税申告期間 （～3月14日まで） 献血（老人福祉センター）
18	火	すずらん学級：昔話・民話のナゾを解く
21	金	総合的な学習の時間発表会 乳児健診：①H25.9月～10月生 ②H25.3月～4月生
22	土	総合的な学習の時間発表会
23	日	立科町学校合同コンサート 総合的な学習の時間発表会

## 3月の予定

- ・1(土) 蓼科高等学校卒業式
- ・2(日) 第40回芸能グループ発表会
- ・4(火) 3月定例議会（～17日まで）  
赤ちゃん相談室：H25.12月生  
（母乳相談）
- ・11(火) すずらん学級閉校式並びに  
文化芸術鑑賞会  
1歳半健診：H24.7月～8月生

## 連絡先

立科町役場 電話 56-2311 有線 2311  
FAX 56-2310

	電話	有線
白樺高原総合観光センター	55-6201	
中央公民館（事務室）	56-2311	4000
たてしな人権センター	56-2311	2311
こども未来館（児童館）	56-0248	8888
老人福祉センター	56-1825	4091
体育センター	56-3373	3008
立科温泉 権現の湯	56-0606	4126
交流促進センター「耕福館」	51-4151	4200

## 町のデータ 12月 12月1日～12月31日の状況

人口 1月1日現在 ( )内は前月比

人口	7,711 (- 7)	出生	7
男	3,799 (- 1)	死亡	10
女	3,912 (- 6)	転入	18
世帯数	2,811 (+ 4)	転出	17

気象		今年	最近10年間の平均
気温	平均	0.3℃	0.7℃
	最高極日	11.8℃ / 6日	13.5℃ / 10年
	最低極日	-8.2℃ / 29日	-10.8℃ / 10年
降水量		22.5mm	36.4mm
年間降水量		931.5mm	1062.9mm
日照時間		179.8時間	163.6時間

救急	出動件数	年間累計	火災	発生件数		年間累計	犯罪	発生件数		年間累計
				建物火災	その他			空き巣等	乗物盗	
交通事故	6	24	建物火災	1	4	空き巣等	0	6		
その他	36	383	その他	0	2	乗物盗	0	3		
合計	42	407	合計	1	6	その他	0	14		

## 休日緊急当番医

● 午前9時～午後5時  
（歯科 午前9時～正午）

2/9	日	由井医院	小諸市	0267-22-0327
		鈴木医院	小諸市	0267-26-1212
		御代田中央記念病院	御代田町	0267-32-4711
		歯科 コスモス歯科	御代田町	0267-31-2284
11	火	川西赤十字病院	佐久市望月	0267-53-3011
		小諸厚生総合病院	小諸市	0267-22-1070
		歯科 土屋歯科医院	軽井沢町	0267-45-4512
16	日	柳澤医院	立科町	0267-56-1045
		小諸南城クリニック	小諸市	0267-26-5222
		鳥山クリニック	小諸市	0267-26-0308
		歯科 浅川歯科医院	小諸市	0267-23-4050
23	日	市川医院	小諸市	0267-25-1200
		田村医院	小諸市	0267-22-0048
		歯科 あしたば歯科医院	軽井沢町	0267-46-3101
3/2	日	武重医院	小諸市	0267-22-0171
		桜井クリニック	小諸市	0267-26-1188
		御代田中央記念病院	御代田町	0267-32-4711
		歯科 山浦歯科医院	立科町	0267-56-1140
9	日	柳澤医院	立科町	0267-56-1045
		由井医院	小諸市	0267-22-0327
		小岩井整形外科	小諸市	0267-26-6788
		歯科 小林歯科医院	小諸市	0267-25-3708

救急当番医については、予告なく変更される場合がありますので、有線放送、新聞又は当番医に直接確認の上、受診してください。休日・夜間における医療機関等の情報提供 ナビダイヤル 0570-08-8199

