

人と自然が輝くまち

広  
報

# たてしな



立科町マスコットキャラクター  
「しいなちゃん」

2012.09.1

No.463

ながつき  
長月

## 朝の光にも秋の気配

### Index

- 立科町の防災対策について ..... P2
- 第3回 立科の味「料理コンテスト」 ..... P6
- 農家の窓 人・農地プランを作成します ..... P8
- 第23回 立科えんでこ スナップ ..... P12
- シリーズ 一緒に考えましょう ..... P14
- こんにちは 歯医者さん ..... P18

# 立科町の防災対策について

よく当町は災害の少ない地域だといわれていますが、それは長い間、実際に大きな災害に遭わなかった結果から、「立科町は安全」という意識が形成されてきたと考えられます。当町に限らず、日本全体でも東日本大震災が起こるまで「日本は安全」という意識があったのではないのでしょうか。

しかし、震災後、国、県、市町村、また自治会でも防災対策の見直しが始まりました。

今回は、立科町の現在の取り組み状況を報告します。

其の1

## 立科町地域防災計画を見直しています

この計画は、防災対策の基礎となる方針をまとめたもので、平成14年に全面改訂、平成19年に一部改訂と計画を見直しています。今回、震災後、防災対策に関する基準や考え方がより安全を重視した内容に変更されており、それに対応するため見直しを進めています。詳細については、今後、防災会議等開催しますので、その都度情報提供をしてまいります。



其の2

## 立科町・一般財団法人 中部電気保安協会長野支店 災害時における電気の 保安に関する協定を 締結しました

8月7日、立科町役場会議室において長野支店長 倉持高久様にお越しいただき協定を締結しました。

これは、電気設備のプロである中部電気保安協会にご協力いただき、災害時に電気を必要とする避難所等の電気復旧をより早くするためのものです。また、今回の協定は、中部電気保安協会から協定締結についてお話をいただき、締結することが出来ました。

災害は起きないことが一番ですが、今後は協定書に基づき災害時の体制を整えてまいります。

## ご紹介

### 一般財団法人 中部電気保安協会

「私たちは、電気利用に関する幅広いサービスをお届けし、環境にやさしく安心して快適な社会の実現に貢献します」を経営理念として、昭和40年に設立されました。

身近なところでは、中部電力株式会社からの委託を受け、4年に一度、家庭や商店、事務所などを訪問し電気の安全点検を行っています。

また、高圧で受電している需要設備や発電設備を持っている方から委託を受け、電気設備の保安管理業務を行っています。

### 立科町・一般財団法人中部電気保安協会長野支店 災害時における電気の保安に関する協定締結式



町長と握手を交わす倉持支店長

清瀬市・立科町

災害時相互応援に関する  
協定を締結しました

7月24日、清瀬市役所を訪問し、災害時相互応援に関する協定を締結しました。これは、災害時の物資や人的応援はもちろんです。東日本大震災を機に、自然災害の怖さと防災対策の大切さを再認識し、災害から逃れることは出来ないか



も知れないが、お互いに助け合い、協力することで被害を最小限にすることを目的に、それぞれの地域交流と友好関係の促進を図るものでもあります。清瀬市は、昭和45年に白樺高原に山荘を建設され、以来、42年間多くの市民の皆様が当町を訪れており、関係も歴史のあるものになっております。当町としても今回の協定締結を機会とし、今後も相互の信頼を軸としたより良い絆を結んでいけるよう努力してまいります。



町長と握手を交わす渋谷清瀬市長

ご紹介

緑・健康・文化 素敵なまちを目指します 東京都 清瀬市

清瀬市は武蔵野台地の東北端手前約15km付近の平坦部に位置しており、関越自動車道所沢インターに近く、都心へも電車で約30分以内の距離にあり交通網が充実しています。

人口は約73,000人。都市として発展していますが、都内でもトップクラスを誇る野菜の生産地や柳瀬川の川辺など、自然豊かな都市でもあります。

文化事業においても、市の木であるケヤキを街路樹として植えた道端に、国内外の著名な作家の彫刻を配した「キョセ ケヤキ ロードギャラリー」を行うなど力を入れております。

立科町要援護者支援台帳・  
マップを作成しました

町では要援護者支援台帳・マップを作成いたしました。災害発生時に地域（自治会・消防・民生児童委員及び地域支援者の方々）の援助を受けるために、個人情報などを台帳に登録することに同意された方の台帳です。

台帳の保管は、区長・部落長・民生委員となり、台帳内容の変更や更新、新規登録に関しては年1回差し替えを行います。



10月1日から

## 国民年金保険料の納付期限の延長(後納制度)が始まります

国民年金制度は、20歳から60歳に到達するまでの40年間の間に国民年金保険料を納めていただくことで満額の老齢基礎年金を受給することができます。

しかしながら、保険料を納められなかった期間がある場合や資格取得などの届出忘れにより国民年金の資格期間がない場合には、将来の年金が少なくなったり、年金そのものが受給できなくなってしまうこと(保険料納付や免除期間の合計が25年(300月)未満の場合)があります。

このような事態をさけるために、昨年法律が改正され、平成24年10月1日から、国民年金保険料の納めることができる期間が過去2年間で過去10年に延長となる後納入制度が始まり、平成14年10月分以降の納められなかった保険料を納めることができるようになります。

なお、後納保険料を納付するためには次の点にご注意ください。

1. 老齢基礎年金を受給している方、65歳以上で老齢基礎年金の受給要件を満たしている方は、後納制度は利用できません。
2. 後納保険料を納付するためには事前にお申込みをいただき審査をします。  
審査の結果、納付をご利用いただけない場合があります。
3. 後納保険料を納付できる期間は、平成24年10月1日から平成27年9月30日までの3年間です。  
詳しくは下記「国民年金保険料専用ダイヤル」またはお近くの年金事務所へお問い合わせください。

国民年金保険料専用ダイヤル(ナビダイヤル)

0570-011-050

受付時間 月～金曜日 午前8時30分～午後5時15分  
(月曜日は午後7時まで)

第2土曜日 午前9時～午後4時

\* 一般の固定電話からは全国どこからでも市内通話料金で利用できます。

\* 携帯電話等からは通常の通話料金がかかります。

住民係

## 10月から、障害者虐待防止法が施行されます

### 障害者虐待防止法とは？

- ◆ 虐待によって障害者の権利や尊厳がおびやかされることを防ぐ法律です。

### 対象となる障害者は？

- ◆ 身体障害者
- ◆ 知的障害者
- ◆ 精神障害者(発達障害を含む)
- ◆ その他(心身の障害や社会的な障壁によって、日常生活や社会生活が困難で援助が必要な人)

### 3種類の障害者虐待

- ◆ 養護者による障害者虐待
- ◆ 障害者福祉施設従事者による障害者虐待
- ◆ 使用者による障害者虐待

### こんなことは虐待になります！

身体的虐待……殴る・蹴る・つねる・縛りつける など

性的虐待……性交・性器への接触・裸にする・キスする など

心理的虐待……怒鳴る・ののしる・悪口を言う など

放棄・放任……十分な食事を与えない・不潔な住環境で生活させる など

経済的虐待……年金や賃金を渡さない・勝手に財産や預貯金を使う など

### 虐待を見つけたらすみやかに通報してください

障害者が家族、施設などの職員、会社の事業主などに虐待されているのに気づいた人は、ひとりで抱え込まないですみやかに町民課福祉係に通報してください。虐待をなくすためには、すべての人が協力しなければなりません。地域ぐるみの早めの対応や支援が、虐待されている障害者だけでなく、虐待している家族などが抱える問題の解決にもつながります。

福祉係

# 秋の全国交通安全運動

9月21日(金)～30日(日)



庶務係

## スローガン

信濃路は ゆとりの笑顔と ゆずりあい

## 運動の基本

子どもと高齢者の交通事故防止

## 運動の重点

歩行・横断中の交通事故防止

交通事故死者の約30%は、歩行・横断中で、歩行中死者の約半数が高齢者です。

## ポイント

- ・横断時は、しっかり安全確認して、自分の身は自分で守りましょう。
- ・運転者は、横断者の有無を確認し、歩行者の通行を妨げないようにしましょう。

夕暮れ時と夜間の歩行中・

自転車乗用中の交通事故防止

夕暮れ時から夜間にかけて、歩行中や自転車の死亡事故が多発しています。

## ポイント

- ・夕方からは反射材を使って、運転者に自分の存在をアピールしましょう。
- ・自転車も夜間は必ずライトを点灯し、安全運転に努めましょう。

全ての座席のシートベルトと

チャイルドシートの正しい着用の徹底

今年に入り、シートベルト非着用者の死者が増え、非着用者の致死率は、着用者の約28倍にもなることがわかっています。

## ポイント

- ・万が一の場合に、被害を最小限にするためにも、全座席で着用しましょう。
- ・シートベルト・チャイルドシートで守れる命を確実に守りましょう。

飲酒運転の根絶

飲酒運転は、悪質で重大な犯罪であり、自分の人生ばかりか、家族の暮らしまでも台無しにします。

## ポイント

- ・飲酒運転をした人だけではなく、「お酒を提供した人」「同乗した人」も厳重に処罰されます。
- ・自身が「飲んだら乗らない」を厳守するのは当然のことですが、周りの人も飲酒した人に運転させないように、みんなで飲酒運転を根絶しましょう。

## 8月から、配偶者からの暴力(DV)被害者に対する 児童扶養手当の支給要件が一部改正されました

### 児童扶養手当とは？

- 父母の離婚などで、父又は母と生計を同じくしていない子どもが育成される家庭(ひとり親家庭等)の生活の安定と自立の促進に寄与し、子どもの福祉の増進を図ることを目的として、支給される手当です。

### 支給要件は？

- 次の①～⑨のいずれかに該当する子どもについて、母、父又は養育者が監護等している場合に支給されます。
  - ① 父母が婚姻を解消した子ども
  - ② 父又は母が死亡した子ども
  - ③ 父又は母が一定程度の障害の状態にある子ども
  - ④ 父又は母が生死不明の子ども
  - ⑤ 父又は母が1年以上遺棄している子ども
  - ⑥ 父又は母が裁判所からのDV保護命令を受けた子ども(新規)
  - ⑦ 父又は母が1年以上拘禁されている子ども
  - ⑧ 婚姻によらないで生まれた子ども
  - ⑨ 棄児などで父母がいるかいないかが明らかでない子ども
- ※ この他の支給要件もあります。支給要件に該当するかについては、町民課福祉係にご相談ください。

### 手当額(月額)とは？

- 受給資格者(ひとり親家庭の母や父など)が監護・養育する子どもの数や受給資格者の所得等により決められます。
  - ※ 個々の手当額については、福祉係にお問い合わせください。
  - 子ども1人の場合(平成24年4月～)
    - 全部支給：41,430円
    - 一部支給：41,420円～9,780円
  - 子ども2人以上の加算額
    - 2人目：5,000円、3人目以降1人につき：3,000円

### 今回の改正により新たに受給するためには？

- 児童扶養手当を受給するためには、福祉係へ申請が必要です。
- 手当は申請の翌月分から支給開始となります。⑥の支給要件に該当する方は、お早めに福祉係にお問い合わせの上、手続きをしてください。
- 手当の支払いは、4月、8月及び12月の3期に、それぞれの前月までの分が支払われます。このため、8月分の手当は、12月に支払われます。詳しくは、町民課福祉係へお問い合わせください。

福祉係

# 国民健康保険の保険証が更新されます

この10月1日から、国民健康保険の保険証が更新になります。9月下旬に新しい保険証を郵送いたしますので、記載内容を確認の上、新しい保険証で受診して下さい。

本年の新しい保険証の色は一般用がうぐいす色、退職者用がオレンジ色に変わります。

なお、今までの保険証（一般用：空色、退職用：桃色）は9月30日をすぎると使用できなくなりますので、間違いのないよう破棄してください。

また、高齢受給者証（若竹色）をお持ちの方は、保険証とあわせて医療機関の窓口にご提示下さい。

国民健康保険事業は、皆様の保険税にて運営されておりますので、納税にご理解いただき、未納の方は早期納税にご協力をお願いします。

環境保健係

## 第3回 立科の味「料理コンテスト」・ そばまつり・漬物コンテスト

地域の農林畜産物等を用いた自慢の料理を、ぜひ応募ください。（プロ・アマは問いません）

### 募集内容

#### 1. 第3回 立科の味「料理コンテスト」

- (1) 郷土料理の部…地域の農林畜産物を用いた、郷土色豊かな一品料理
- (2) 菓子の部……地域の農林畜産物を用いた、和菓子などの菓子
- (3) 加工品の部……地域の農林畜産物を用いた、加工品
- (4) 弁当の部……地域の農林畜産物を用いた、お弁当

#### 2. そばまつり（コンテストとは異なるため、順位付けは行いません）

打ち手を募集し、地域のそば粉を用いたそば打ち、試食として農ん喜村収穫祭来場者へ提供

#### 3. 漬物コンテスト 地域の農産物等を用いた、漬物



### 開催日程

#### 第3回 立科の味「料理コンテスト」

##### そばまつり

日程：11月11日(日) 農ん喜村収穫祭と同時開催

場所：立科町交流促進センター「耕福館」・蓼科農ん喜村収穫祭会場

##### 漬物コンテスト

日程：平成25年1月上旬

場所：立科町交流促進センター「耕福館」

### 募集期間

(1) 第3回 立科の味「料理コンテスト」、及びそばまつり  
9月10日(月)から10月15日(月)まで

(2) 漬物コンテスト  
11月15日(木)から12月20日(木)まで

### 応募方法

役場農林課窓口や町ホームページで配布する応募要領をご覧ください、添付された申込書を役場農林課へ提出してください。

### 審査・表彰

当日、会場へ搬入していただいた作品について審査を行い、表彰も同日に行う。

### 応募方法

創作料理コンテスト企画委員会（役場農林課内 TEL. 0267-56-2311）

# 敬老の日 式典開催のお知らせ

福祉係

町では、長年にわたり社会に貢献された高齢者のみなさんを敬愛し、長寿をお祝いするため、敬老の日の行事を次のとおり開催いたします。大勢の皆様のご出席、お待ちしております。

開催日時 9月17日（月曜日） 敬老の日

式典 午前10時～

交流会・演芸会 午前11時～

交流会テーマ「年を重ねることで…」

—全員参加型の交流会—

コーディネーター：大塚 寛美 氏

開催場所 立科町体育センター



\*なお、今年も送迎バスが各地区を回りますので、できるだけバスをご利用ください。運行時間につきましては、各地区の老人クラブ支部長さん等を通じてお知らせいたします。

## 平成24年度「立科町がんばる地域応援事業」の実施状況について

住民の自主的な地域づくり活動を応援するこの事業に、多数の申請をいただき、二次募集では次の事業が採択され現在実施中です。

### 実施団体及び事業名一覧

(平成24年9月1日現在)

No.	実施団体名	事業名	回数	概要
1	たてしな歴史研究会	たてしな歴史研究会 動画記録事業 (歴研アーカイブ)	1	祭りの所作や先祖からの伝来等を動画として記録し、視聴覚資料として利用する等研究成果や経験を後世に残し、立科町の歴史的価値を広く町民に周知する。
2	西町桜の会	桜並木の保護育成	5	町道馬場池線の桜並木の保護育成と、電灯引き込み新設工事により、地域住民の憩いの場作りを進める。
3	中山道芦田宿 町づくり協議会	塩沢堰 ほたる再生計画	1	町区にある塩沢堰の環境調査、整備によりホテルの住める環境づくりを行い、多くの人々に芦田宿に来ていただき、地域活性化につながる取組みを行う。
4	大城花の会	美しい地域づくり	4	大城区の高齢者の有志が中心となり、区内・大通り沿いに花を植え、区の美しい環境、地域づくりに貢献する。
5	細谷ざる菊の会	ざる菊の植栽	1	区内中心部の県道沿いの遊休農地にざる菊を植え、地域環境の向上、美しい地域づくりを図る。
6	中山道芦田宿 町づくり協議会	中山道芦田宿通り コスモスの 花いっぱい運動	2	中山道を歩く旅行者に、芦田宿の歴史的文化的史跡等を見ていただくとともに、プランターに植えたコスモスを町通りに並べて、町並みを飾る。
7	茂田井花草クラブ	花いっぱい事業	1	国道142号線茂田井入口信号機の茂田井側道路敷（三角地帯）に四季それぞれに咲く花を植栽し、美しい地域、環境づくりを行う。

町づくり推進係

# 人・農地プランを作成します



人・農地プラン作成エリア図



現在、日本の農業は、高齢化や後継者不足、耕作放棄地の増加などから、5年後、10年後の展望が描けない地域が増えている状況にあります。

このような中、町では、農業委員会、JA等と連携しながら、農業の「未来の設計図」となる人・農地プランを作成することで、今後の立科町農業の方向性を見出したいと考えています。

プラン作成に向けた取り組みとして、町内における農業の現状把握を目的とした、今後の営農に対する意向調査（アンケート）を農家の皆様を対象に実施させていただきます。

全農家の皆様の意向を確認したいと考えておりますので、ご協力をお願いします。

## 人・農地プランとは

市町村がプラン作成のエリアとして決定した集落・地域において、人と農地の問題を解決するため、地域の担い手の中心となる経営体や新規就農者に対して計画的に農地集積を進めるための設計図です。

立科町では、中尾・美上下地区とその他の地区一円、計2つのプランを作成します。

## (1) 決定する内容

- ① 地域の中心となる経営体（個人、法人、集落営農）や新規就農者のリストアップ
- ② 中心となる経営体に農地を集積するための方法
- ③ 中心となる経営体とそれ以外の農業者（兼業農家、自給的農家）の役割分担や地域農業のあり方（生産品目・経営複合化・6次産業化等）の提示

※プランは、一旦作成した後でも、必要なときに随時見直しができます。

## (2) プラン策定後のメリット措置

事業名	内容
青年就農給付金	<b>【経営開始型】</b> （独立・自営就農直後） 対象者：人・農地プランに位置付けられている（又は位置付けられることが確実と見込まれる）就農時の年齢が原則45歳未満の独立・自営就農者 支援水準：年間150万円を最長5年間給付 主な要件：就農後の所得（給付金以外）250万円未満であること
農地集積協力金 (交付対象者は、農業者戸別所得補償制度加入者となります)	<b>【経営転換協力金】</b> 中心となる経営体へ離農、相続等を契機に農地集積に協力する出し手に交付(30~70万円/戸) <b>【分散錯圃解消協力金】</b> 中心となる経営体の連坦化（面的集積）に協力する出し手に交付(5千円/10a)
スーパーL資金 (金利負担軽減措置)	プランに掲載された認定農業者の貸付当初5年間の金利を利子助成により実質無利子化。



# 人権センターだより

## 『みんなで学ぼう人権』 分館人権学習会が開催されます

本年度も9～10月にかけて、各分館において人権学習会が開催されます。

私たち一人ひとりが人権学習を通じて、人権問題を自分の課題としてとらえ、人権尊重の意識や態度を身につけ、日常生活の中で（いつでも、どこでも、誰にでも）当たり前のこととして行動できなければなりません。

地域社会における人々の結びつきが弱まってきており、お互いに無関心、無理解であることにより様々な人権問題が起きております。今回は、地域の中の出来事を通して人権について考え、一人ひとりが尊重される安全・安心のまちづくりについて学びましょう。

最寄りの会場へお出かけください。

**時間・場所** 午後7時30分～午後8時30分 各公民館又は集会所

**内 容** 人権のヒント ～地域編～ (ビデオ視聴)  
今後の学習会についてのアンケート 等

### 分館人権学習会の日程

月 日	分館名	月 日	分館名	月 日	分館名
9月 2日(日)	赤 沢	9月15日(土)	立 石	10月 6日(土)	山 部
9月 3日(月)	外 倉	9月18日(火)	蟹 原	10月11日(木)	塩 沢
9月 4日(火)	大深山	9月20日(木)	古 町	10月12日(金)	中 原
9月 5日(水)	牛 鹿	9月21日(金)	真 蒲	10月13日(土)	和 子
9月 6日(木)	日 向	9月26日(水)	五輪久保	10月14日(日)	上 房
9月 8日(土)	滝 神	9月27日(木)	石 川	10月17日(水)	姥ヶ懐
9月 9日(日)	虎御前	9月28日(金)	中尾・美上下	10月18日(木)	桐 原
9月11日(火)	茂田井	9月29日(土)	平 林	10月19日(金)	細 谷
9月12日(水)	蟹 窪	10月 1日(月)	藤 沢	10月20日(土)	野 方
9月13日(木)	西塩沢	10月 3日(水)	日 中	10月26日(金)	町
9月14日(金)	柳 沢	10月 4日(木)	蓼 科	10月28日(日)	大 城

## 9月定例議会開催のお知らせ

議会本会議の傍聴を希望される方は、当日開会の30分前から受付しますので、お出かけください。

### 9月定例議会日程

9月 4日(火)	午前10時	本会議 (提案説明)	9月10日(月)	午前10時	本会議 (質疑)
5日(水)	午前10時	本会議 (提案説明)	11日(火)	午前10時	社会文教常任委員会
6日(木)	午前10時	本会議 (一般質問)	12日(水)	午前 9時	総務経済常任委員会
7日(金)	午前10時	本会議 (一般質問)	14日(金)	午後 2時	本会議 (委員長報告・討論・採決)



# マツ並木に残る切株から生育している アカマツの樹齢を探る

笠取峠のマツ並木保存管理計画策定にあたっては、平成22～23年度に並木を形成するアカマツの生育状況を把握するために、胸高直径や樹高などを1本ずつ調べる毎木調査やアカマツの根や土壌への日照の多少が生育に与える関係を確認する照度調査、樹齢を把握するために切株による年輪計測及び根の張り状況を確認する根系調査などの現地調査を行いました。今回は、アカマツの樹

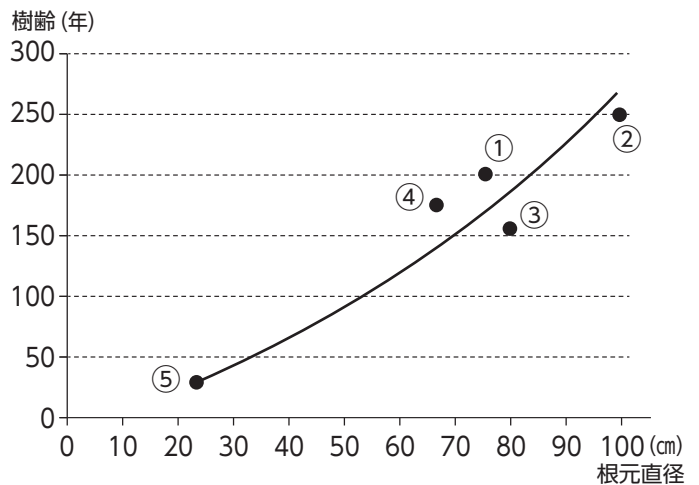
齢を把握するために実施した年輪調査の概要をお伝えします。

年輪調査は、並木に残る5つの切株を選び、計測を行いました。樹齢の算出方法は、枯死した年から、年輪調査木の樹齢1年目の年を算出しました。結果は次のとおりです。

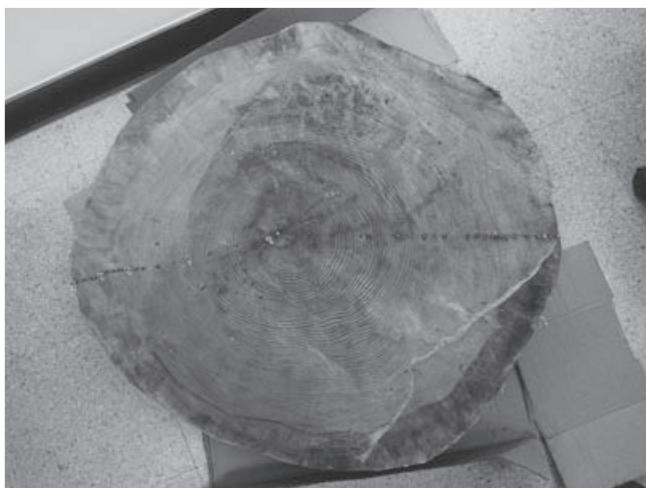
	調査木①	調査木②	調査木③	調査木④	調査木⑤
樹齢 (年)	200	247	152	172	26
根元直径 (cm)	76	100	75	65	24
枯死年	平成23年 (2011)	平成18年 (2006)	平成18年 (2006)	平成22年 (2010)	平成22年 (2010)
樹齢1年の年	文化8年 (1811)	宝暦9年 (1759)	安政元年 (1854)	天保7年 (1838)	昭和59年 (1984)

5つの年輪により、樹齢と根元直径の関係を右図に示しました。これを見ると、根元直径70cm程度のアカマツは、樹齢150年程度であり、これは、1860年(江戸時代末)生のアカマツと推定できます。

なお、アカマツは日照条件等により生育が異なるため、これはひとつの目安として考えてください。



根元直径と樹齢の関係



調査木 ①



年輪を数えてみよう

# 豊島区との交流

## 高野豊島区長を 立科町にお招きしました



7月27日(金)、高野之夫豊島区長、三田一則教育長が豊島区小学6年生の林間学校の視察を兼ねて立科町を訪れました。

豊島区との交流は、昨年、東日本震災の影響から、豊島区の小中学校の皆さん、林間学校の場所として、立科町の白樺高原(女神湖周辺)で受け入れたことがきっかけで始まり、今年も小学校の児童約1200名が訪れました。

町では、このご縁により、これから豊島区の皆さんとの交流を深めていきたいと考えています。

当日は、立科町都市農村交流促進センター「耕福館」で、豊島区の小学校の児童の「じゃがいも収穫&カレー体験」の学習風景を視察され、児童が作ったカレーと一緒に食べ、その際、高野区長が「じゃがいもやカレーはとても美味しかったし、豊島区のみんなを温かく迎えてくれている。立科町の皆さんの気持ちがとてもうれし

い。」と、感謝の気持ちを述べられました。

高野区長からは帰京後、「立科町と交流を深めるためには、まずは児童や生徒の皆さんが立科町の雄大な自然環境を学べるように、林間学校や冬のスキー学校を中心とした幅広い分野での交流促進を願い、様々な意見交換を図りたい。」と感謝の書面が届きました。

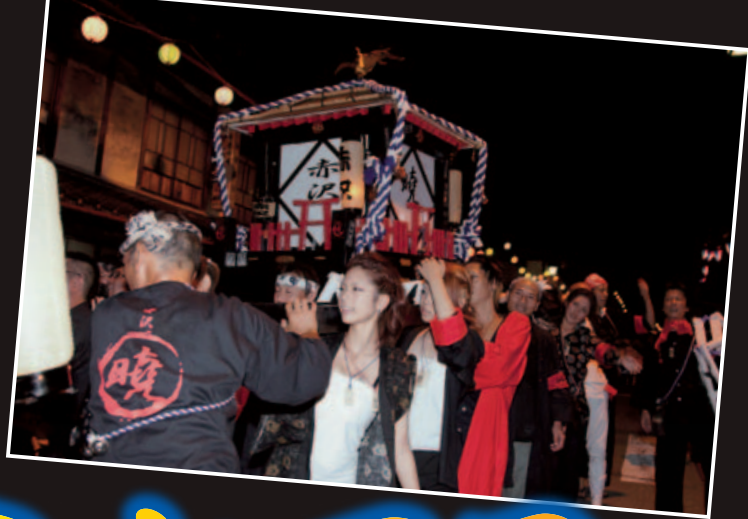


椎名町小学校の皆さんと

## 東京フラフェスタ in 池袋

7月20日(金)~22日(日)豊島区池袋で開催された『東京フラフェスタin池袋』の友好都市物産展に、立科町の観光大使である「しいなちゃん」が参加し、立科町の観光・物産のPRを行いました。





8月4日(土)開催  
第23回

# 立料えんでこ スナツプ



お祭りだ!!  
わっしょい!!





「たてしなハッピーフェアリーズ」の子ども達によるダンスステージ



御泉水太鼓ジュニアチーム



中学校吹奏楽部の演奏



今年「しいなちゃん」が登場



たてしな音頭が流れると、踊らずにはいられない！



工夫をこらした子どもみこしがにぎやかに！



# いじめの根絶

～ いじめの加害児童・生徒に対する

毅然とした指導と親身な支援～

立科町教育相談員 岩上起美男

昨年の10月11日、マンションの14階から、いじめを苦に飛び降り自殺をした滋賀県大津市の2年(当時)男子中学生のご冥福を心よりお祈り申し上げます。

その日の朝、自殺を決意した少年は、どんな思いで自宅のあるマンションの14階に佇んだのでしょうか。いまわの際に、少年は何を見たのでしょうか。

辛くて、悔しくて、切なくて、さぞや苦しかったことでしょう。

一方的に殴られたり蹴られたりした痕は、一人になったとき、なお疼き痛んだのでしょうか。

校舎の3階の廊下で3人に囲まれて、「自殺の練習をしろ。」と言われ、窓を背にして立ち、上半身を外に反り返らせるような姿勢をとらされたときは、心の底から恐怖感を覚えたことでしょうか。

一人で悩み苦しんでは、屈辱と怒りに身を打ち震わせていたのでしょう。

「SOS」のサインを精一杯発したのに、自分の辛さを、悔しさを、切なさを、怒りを本気で受け止めてくれる人が誰もいないと感じ、絶望感や不信任感、孤独感にさいなまれていたのでしょうか。それゆえ、生きるこの意味も希望も見出せなくなり、自ら命を絶つことが唯一無二の解決手段と思ひ詰めたのでしょうか。さらに、執拗ないじめから解放されたいと

いう切迫した思いは、生の喜びや将来への希望、そして、死の恐怖さえ消し去ったのでしょうか。

少年の気持ちを察しますと、胸が締め付けられます。もし少年の切なさに寄り添う大人がいれば、「死」には至らなかったのではないかと考えますと、なお激しく胸が痛みます。

いじめは、児童・生徒誰もがより充実した学校生活を送るために、避けて通ることのできない今日の学校教育の大きな課題であり、圧倒的多数の教師は、大津市の「いじめ自殺」を他人事とは思っていないはずで、自校の実態と重ね合わせながら、少年が発していた「SOS」をきちんと受け止め、全教師が一丸となって、親身に、細やかに、毅然と対応していれば、少年の「死」は防げたかも知れない、と悔やんでいるはずで、いじめはどの学校にも起こり得る問題で、立科小学校も立科中学校も、決して例外ではないのです。

「いじめ自殺」という痛ましい事件を繰り返さないために最も大切なことは、いじめの加害児童・生徒に対する毅然とした指導と親身な支援である、と確信しています。なぜなら、児童・生徒の「心の育ち」は極めて幅広く、「いじめの加

害者」になってしまいうちの子がいる反面、「いじめの加害者」になることを潔しとしない子が大量いるからです。成長期に応じた善悪の判断力や望ましい人間関係構築力、豊かな人権感覚などを身に付けている児童・生徒は、絶対に「いじめの加害者」にはならないのです。やむを得ず傍観的な立場に立たざるを得ないケースがあったとしても、相手を思いやる心が育まれていた児童・生徒は、人小馬鹿にしたり、嫌がらせをしたり、仲間外しをしたり、暴力をふるったり、あるいは、金銭を強要したりする行為を、絶対に、まさに絶対にしないのです。

したがって、その時その場において、「いじめの加害者」になる子がいなければ、いじめの被害に遭う子はいません。いじめの要因や背景は複雑であっても、いじめの子がいじめ行為をしなければ、いじめは起こらないのです。ですから、「いじめの根絶」のためには、いじめの子に対して、いじめをさせない毅然とした指導と、いじめをしなくても気持ちの安定を保てるような親身な支援が不可欠です。

子どもの気持ちの安定を保つ親身な支援とは、衣食住や安全、無条件の愛情、信頼、承認、集団への所属感などの「人間としての基本的な欲求」を充足することです。そして、努力したときには心か

ら褒め、いけないことをしたときには、理由や事情をしっかりと聴いたうえで、本気で叱ることで。さらに、溺愛や放任をしないことです。

いじめ行為は、成長上の苛立ちや不満、不安、寂しさなどを伝える「子どもから大人へのメッセージ」ですので、いじめの陰湿化は、子どもへの大人の温かいかわりや親身な支援が足りないことを意味しています。

第2回口頭弁論（7月17日）が行われた段階で、「いじめの加害者」とされる3人の3年男子中学生と親は、「男子中学生特有の遊びの範囲で、いじめではない。」と否認しています。したがって、事実関係や原因、背景などの詳細は明らかではなく、今後の警察の捜査や裁判の推移を見守らなければなりません。しかし、大津市が、いじめと自殺の因果関係を一部認め、和解協議の意思を提示しましたので、いじめがあったことは明白なのでしょう。

メディアの報道内容が事実であるならば、3人の男子中学生の行為は、明らかにいじめであり、犯罪です。言葉で脅迫したり、自尊心を傷つけたりしたこと。テスト用紙や成績カードを破ったこと。一方的に殴ったり、蹴ったりしたこと。自殺の練習をさせたこと。十数万円恐

喝したこと。万引きの実行と自白を強要したこと。少年の部屋をめちゃくちゃにしたこと。パンツとズボンをずり下げたこと。体育祭が行われた大津市内の陸上競技場のスタンドで、両目と口、頭を粘着テープでぐるぐる巻きにし、両手両足をハチマキで縛り、体を上下左右に揺らしてもがく少年の姿に笑い声を上げながら、携帯電話で動画撮影したこと。蜂の死骸を無理矢理食べさせようとしたことなど……。そして、このような卑劣な行為を、昨年の夏休み前後から自殺するまで繰り返し行っていたこと。それは、紛れもなく人の心と体を攻撃し、傷つける陰湿ないじめであり、人権侵害であり、犯罪です。

さらに、少年が自殺した後も、少年の写真に画鋲を刺したり、嫌がらせのように少年の机を囲み、甲高い笑いを教室に響かせながらトラランプに興じたりしていたそうです。少年が亡くなっても、いじめは止まらなかったのです。その罪悪感の乏しさと歪んだ「心の育ち」に愕然とし、ふと恐ろしい疑念がわき上がるのを禁じ得ませんでした……。

不幸にして、天寿を全うすることなく、不慮の死を迎えてしまった人は、やり場のない怒りと無念さにくれながらも、自分と同じような不幸な死を遂げる人が後

に続くことを望んでいないと思います。親も教師も、子どもも、「いじめ自殺」という不幸な死を迎えてしまう児童・生徒をなくすために、「いじめの根絶」に全身全霊で取り組みましょう。



## 『爆音器』の使用に

### 注意下さい!!

#### 収穫期に伴う

#### 鳥獣被害防止対策について

農林係

スズメ、カラス、ニホンジカなどの野生鳥獣による農作物の被害防止対策として、鳥獣侵入防止ネット、電気柵、爆音器などの使用が挙げられます。

特に、爆音器の使用について、近年、騒音による苦情が寄せられていますので、設置した皆様はこまめに巡回し、定期点検を行いましょ。また、左記事項を注意して使用しましょう。

1. 住宅から直線距離にして概ね200m未満の場所では使用しないようにしましょう。

※住宅から200m以上離れた場所に設置する場合であっても、設置期間は収穫期間等に限定し、必要最小限の使用に留めるとともに、設置について事前に近隣住民の皆様へ周知を行うなど、周辺環境に十分配慮して使用しましょう。

2. 早朝及び夜間には、使用しない。  
3. なるべく爆音に代わり防鳥網、電気柵等を使用しましょう。

## 相談時間等

### 月・水・金曜日

- 立科小学校/午前9時～午前11時30分  
電話 56-3131 (呼)・有線2190 (呼)
- 立科中学校/午後2時～午後5時  
電話 56-1076 (呼)・有線2251 (呼)
- 立科町児童館/  
午前 11時40分～午後 1時30分  
電話 56-0303 (直通)  
有線 8889 (直通)

※予約をされる方は児童館または小・中学校の教頭先生へご連絡をお願いします。



立科町教育相談員  
岩上 起美男

## 新着図書

### 「冥土めぐり」 第147回芥川賞受賞作

鹿島田 真希 (著) 河出書房新社 (出版)

裕福だった過去に執着し、借金を重ねる母と弟。家族から逃れたはずの奈津子だが、突然、夫が不治の病にかかる。夫とめぐり、失われた過去への旅。

### 「鍵のない夢を見る」 第147回直木賞受賞作

辻村 深月 (著) 文藝春秋 (出版)

恋愛、結婚、出産。普通の幸せ、ささやかな夢を叶える鍵を求めて魔が差す瞬間。それぞれの岐路に立つ5人の女性の物語。

### 「ガリバーの冒険」

ジョナサン・スウィフト (原作) 井上ひさし (文)  
安野光雅 (絵) 文藝春秋 (出版)

船医のガリバーが漂着した、ある砂浜、そこは小人の国だった。

43年の時を経て復刻した、井上&安野の傑作絵本。絵の中に隠れている「井上ひさしさん」を探せ!

### 「72時間生きぬくための101の方法」

子どものための防災BOOK

夏 緑 (著) 童心社 (出版)

災害が起こって助けがくるまで、長くても3日間。72時間を生きぬくための知識をイラストや写真で解説。



## お知らせ

「ちゅうりっぷの会」による

### 乳幼児のためのおはなし会

日時 9月26日(水) 午前10時30分～

場所 中央公民館 視聴覚室

対象 0歳児～

今月のテーマ 「どんぐりいろ」

大型絵本・パネルシアターなど親子でお楽しみください

## 図書館利用案内

### 開室時間

●月曜日～土曜日

午前9時30分～午後6時 (土曜日は午後5時)

●日曜・祭日 午後1時～午後5時

\*お一人 4冊まで 2週間借りられます



# こちら 地域包括支援センターです!

食欲の秋ですね!!

軽い運動とあわせ、食生活をチェックしよう!!

**BMI 25以上の方は要注意!**

- ① 食事は一汁三菜でバランスよく
- ② ひと口ずつ、ゆっくり味わって!
- ③ 3つの「あ」は、少量を楽しむ
  1. 油っこい食べ物
  2. 甘〜い食べ物
  3. アルコール類

●ご飯はお茶碗に1杯

●一汁 ⇒ 野菜の具をたっぷりと…

●三菜 ⇒ 1品は、肉・魚・卵・豆類のおかず  
残りの2品は、野菜のおかず

肉、魚、卵、  
豆類の  
おかずを一品



野菜の  
おかず

野菜  
たっぷりの  
おつゆ

運動指導及び資料提供：公益財団法人身体教育医学研究所

地域包括支援センター・福祉係 有線4503 (直通)



国民の2人に1人ががんにかかり、3人に1人ががん  
で亡くなっている近年。がんは高齢になるに従って増え  
るといわれていますが、40歳代ではがん死亡が死因の第  
1位となっており、高齢者のみならず、働く世代にとっ  
ても大きな課題となっています。

一方で、多くの研究成果により、がんは生活習慣や生  
活環境の見直しにより予防できることもわかってきまし  
た。早期発見・早期治療によってがんによる死亡を防ぐ  
ことも可能な時代を迎えています。がんは怖い病気です  
が、私たち自身がその気になれば、予防と治療が可能な  
病気になってきています。

### タバコはすわない

### 他人のタバコの煙を出来るだけ避ける

タバコを吸っている人は禁煙しましょう。

吸わない人も他人のタバコの煙をできるだけ避けま  
しょう。

### お酒はほどほどに

日本酒なら1合、ビールなら大瓶1本、焼酎なら2/3合  
を1日の目安にしましょう。（右図）

飲まない人、飲めない人は無理に飲まないようにしま  
しょう。

飲酒は、大腸がんのリスクを上げる一方で、ある程度  
の量なら心筋梗塞や脳梗塞のリスクを下げるといわれて  
います。飲むなら節度ある飲酒が大切です。

### バランスのとれた食生活を

### 塩辛い食品は控えめに

### 野菜や果物は豊富に

塩分は1日当り男性9グラム、女性7.5グラム未満を  
目標に、特に高塩分の食品は週に1回以内に控えましょう。

野菜・果物は1日400グラム（例えば、野菜を小鉢に  
5皿・果物1皿）はとりましょう。

飲食物は熱い状態で取らないようにしましょう。

食事については、とりすぎるとリスクをあげる成分や、  
調理や保存の過程で生成される化学物質などがあります。  
リスクを分散させるためにも、偏りなくバランスの良い  
食事を心がけましょう。中でも、塩分摂取を控えること  
や野菜や果物の摂取はがんの予防だけでなく、高血圧の  
予防や循環器疾患の予防にもつながります。



1日当たりの飲酒量の目安

みんなで

# 食育



## 9月は健康増進普及月間です

**1に運動 2に食事 しっかり禁煙 最後にクスリ**  
～健康寿命をのぼそう～

### 食生活改善普及運動も実施中です

全国でも有数の長寿県である長野県では、生活習慣病の発症や進行を防ぐとともに、単なる長寿ではなく、健康寿  
命を延ばすことを目指していく必要があります。そのためには、生活習慣の改善が重要といわれています。

「忙しい」「動くのがおっくう」「面倒だ」などの理由で敬遠されがちな運動ですが、今の歩くスピードを少し変え  
るだけでも、運動量を変えることが出来ます。

日頃の食生活や運動習慣などの生活習慣を改善し、いつまでも元気で、自分らしい生活が送れるように健康長寿を  
目指しましょう。

広報8月号の「みんなで食育」コーナーもあわせてご覧ください。

# こんにちは 歯医者さん

歯科医院の先生方から、歯や口の健康づくりに  
ついてお話を伺います。

今回は、山浦歯科医院 山浦俊也 先生です。

健康志向の高まりで運動を日課にする人が増えていま  
す。世代や趣味によって行う運動は様々ですが、その際  
の水分補給は脱水症や熱中症を防ぐ上でも欠かせません。  
しかし健康のためと思って口にした飲食物が、実は口の  
中には悪いということがあるのです。

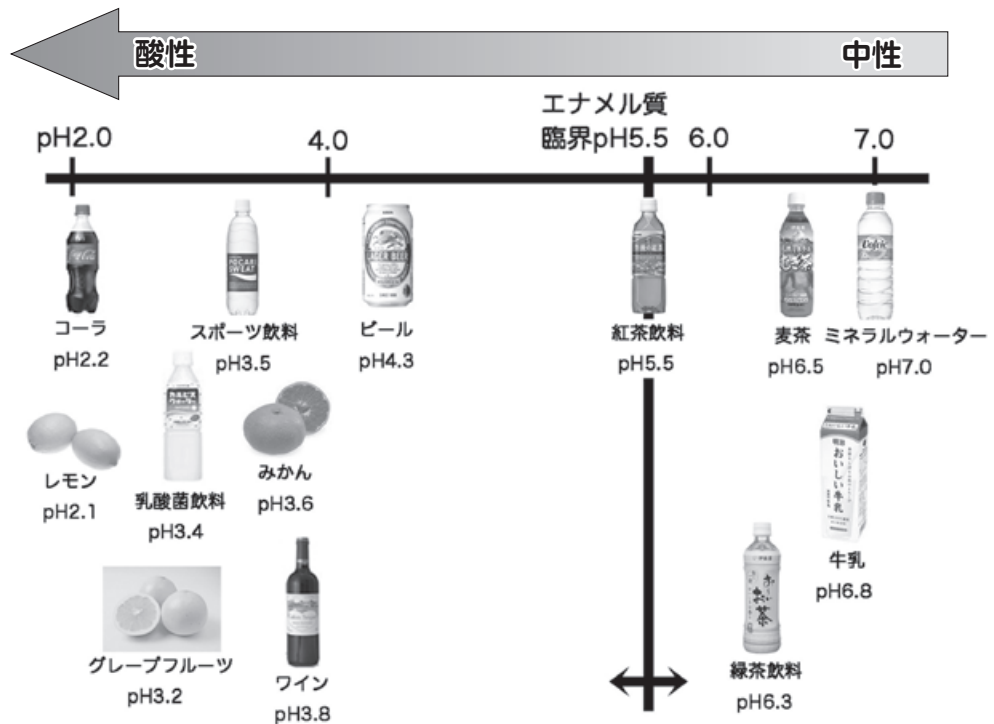
酸蝕症をご存じでしょうか？う蝕や歯周病に次ぐ第3  
の口腔内疾患として注目されています。酸蝕症とは口腔  
内の細菌以外が原因で歯が溶かされてしまう疾患の総称  
です。

昔の酸蝕症は胃腸炎や拒食症で嘔吐を繰り返し、胃酸  
によって歯が溶かされてしまうものや、メッキ工場で扱  
う硫酸が大気中に漏れ出し、それを口から吸うことで歯  
が溶かされてしまう特異的なものが大半でした。現在は  
皆さんが日常に口にする飲食物が原因の酸蝕症が増  
えています。

歯の表面を覆うエナメル  
質は体の中で最も強い組織  
ですが、酸に出会うと溶け  
てしまいます。歯が溶けは  
じめる臨界pHは5.5とされ  
ていますが、市販されてい  
る飲料水にはこれ以下の  
pH値を示す強酸性のもの  
が意外に多いのです。コー

ラのpHは2.2です。胃酸のpHが1.0～1.5ということ  
を考えると、ほとんど胃酸を飲んでいるのと同じ事にな  
ります。スポーツ飲料は体に水分が吸収されやすい  
ように調整してあります。中に含まれているクエン酸  
は筋肉の疲労を和らげることに活躍しますが、確実に  
歯を溶かします。飲みやすいからといって常用するこ  
とは避けたいものです。

また柑橘類にも注意が必要です。グレープフルーツ  
のpHは3.2、レモンにいたってはpH2.1の強酸性食品  
です。美容のためにビタミンCをとったつもりが、逆  
に美容を損ねているかもしれません…。



今回の表彰式では平成24年5月と平成24年7月  
の3歳児健康診査において虫歯のなかったお子さ  
ん24名が表彰対象者となり、健診受診者の8割の  
方が虫歯のない状態であることが分かりました。  
8月9日(木)の表彰式には、20名のお子さんとそ  
の保護者の方が出席され、小宮山町長から表彰状  
と記念品と共にお祝いの言葉が贈られました。  
これからも虫歯予防に関心をもっていただき、  
丈夫な歯でしっかりと噛んで元気に過ごしてい  
るといいですね。  
役場庁舎内情報プラザ「陽だまり」において、  
表彰を受けた方の全体写真と保護者のコメン  
トが展示してありますのでご覧下さい。

## よい歯の表彰式が 行われました

環境保健係



# 婦人科(子宮頸がん)検診・骨密度検診のお知らせ

—20歳代から急増する子宮頸がんの早期発見のために—

## 婦人科検診

子宮がんは、子宮頸部(入り口)にできるがんと子宮体部(奥の方)にできるがんに大きく分類されます。今回実施する子宮がん検診では、子宮頸がんについて調べます。

内容は問診、内診、視診に加え子宮頸部の細胞を擦り取り顕微鏡で調べる細胞診を行います。細胞診はごく初期の状態のがんを発見することができます。

※月経異常や痛み、出血等の自覚症状がある場合は、直接医療機関を受診することをお勧めします。また、子宮体がん等の早期発見については別の検査が必要となります。

## 骨密度検診

骨粗しょう症は生活習慣病の一つとされています。

骨の量は、20歳代でピークに達し、その後徐々に減り始め、閉経後は急激に減少します。運動不足や食生活、喫煙やアルコールなどの生活習慣が骨量の減少に影響しています。検診を受けて自分の骨密度を把握しましょう。

会 場 保健センター 受 付 12:45~13:15

	実施日	対象者	内 容	料 金
婦人科	10月 1日(月) 10月 2日(火) 10月10日(水)	20歳以上：2年に1回 (目安として偶数年齢)	子宮頸部 細胞診	800円
骨密度	10月 1日(月) 10月 2日(火)	20~70歳： 3~5年に1回 (閉経後5年間又は 経過観察者は毎年)	腕の レントゲン撮影	1,000円

※「女性特有のがん検診」の対象となっている方は、婦人科検診を無料で受けることができます。当日「子宮頸がん検診無料クーポン券」をお持ち下さい。

※ 4月に申し込みをされている方には、問診票等をお送りします。

※ 申し込みをされていない方は、環境保健係まで早めにお申し込み下さい。

お問い合わせ先 役場環境保健係 TEL. 56-2311(内線224) (有)2311

あなたの勇気で  
助かる命があります

## 献血のお知らせ

病気やけがで血液を必要としている方がいます。皆様のご協力をお願いします。

献血にかかる時間は、受付から採血後の休憩まで約40分。そのわずかな時間によって、大切な命を救うことができます。

移動採血車による全血献血が次の日程で行なわれます。

月 日 9月21日(金)

受付時間 午後1時30分~3時30分

会 場 立科町老人福祉センター内 機能訓練室

持 ち 物 献血カード(手帳)

運転免許証や健康保険証など本人確認のできるもの

# お知らせ

INFORMATION

## 社会全体で暴力団を排除しましょう

立科町では「立科町暴力団排除条例」を制定し、社会全体で暴力団の排除を行い、町民の安全で平穏な生活の確保と社会経済活動の健全発展を進めています。さらに、長野県においても「長野県暴力団排除条例」が施行され、県、市町村、県民、事業者、暴力団追放の関係団体が一体となり推進していくこととなりました。

### みんなで安全・平穏な生活を守ろう

○金を出さない!!

暴力団への利益供与、資金提供の禁止

○契約しない!!

暴力団や関係企業と契約しない。事務所として譲渡、貸付けをしない。ホテル、旅館、ゴルフ場等の施設を利用させない。

○祭礼等から暴力団の排除!!

祭礼等行事運営（露店・みこしなど）

から暴力団の排除。

※地域で行われる行事やお祭りに、暴力団に露店を出させないために、次のことを守りましょう。

- ・暴力団のいない露天商組合に出店を依頼する。（役場又は警察で紹介できます）
- ・出店しようとする者に出店申込書を出させ身元を確認し、警察に照会する。

INFORMATION

## 中山道ウォーキング in たてしな 参加者募集中

江戸時代より旅人を見守り続ける「笠取峠の松並木」、中山道26番目の宿である「芦田宿」、昔日の面影を残す「茂田井間の宿」の秋を歩いてみませんか。

今年、津金寺に寄り道するコースもご用意しました。

昼食は、「皇女和宮」が芦田宿で取ったとされる昼食素材をもとに相馬孝光氏（白樺リゾート池の平ホテルグループ和食料理長）が調理・監修した、特製「和宮御膳」をご賞味いただきます。

なお、このイベントにご協力いただくスタッフも募集中です。

日時 10月21日(日)

午前9時20分～午後3時30分

集合 午前9時20分 立科町役場前

コース（次のいずれかをお選びください）

・笠取峠～松並木～芦田宿

～茂田井間の宿（約6km）

・笠取峠～松並木～津金寺～芦田宿

～茂田井間の宿（約7km）

参加費 3000円

（昼食、お土産、イベント保険含む）

募集人数 先着130名

募集期間 9月30日(日)まで

お問い合わせ・お申し込み先

「たてしなの中山道を歩く」実行委員会

（立科町役場 町づくり推進課内）



笠取峠の松並木を歩く  
平成23年 中山道ウォーキング

INFORMATION

## 平成26年1月から 記帳・帳簿等の 保存制度の対象者が 拡大されます

個人の白色申告者のうち前々年分あるいは前年分の事業所得、不動産所得又は山林所得の合計額が、300万円を超える方に必要とされていた記帳と帳簿書類の保存が、これらの所得を生ずべき業務を行う全ての方（所得税の申告の必要ない方を含みます。）について、平成26年1月から同様に必要となります。

記帳・帳簿等の保存制度や記帳の内容の詳細は、国税庁ホームページ（<http://www.nta.go.jp>）に掲載されていますので、ご覧下さい。

お問い合わせ先

佐久税務署個人課税部門

電話 0267-67-3460（代表）

INFORMATION

## 全国一斉！ 法務局休日相談所 開設のお知らせ

日時 9月23日(日)

午前9時30分～午後3時

場所 長野地方法務局 佐久支部

(佐久市猿久保890-4)

相談は法務局職員のほか、公証人、司法書士、土地家屋調査士、人権擁護委員がお受けいたします。

法務局では、不動産登記、会社・法人の登記、戸籍・国籍、供託、人権擁護などの業務を取り扱っています。

土地、建物の相続や贈与などの登記に関する事、土地の境界に関する事、戸籍の届出や日本国籍取得に関する事など、お気軽にご相談ください。

予約は不要です。秘密は厳守いたします。

### お問い合わせ先

長野地方法務局佐久支部

電話 0267-67-2272

### INFORMATION

## 「県下一斉司法書士 無料法律相談」

## 相談所の開設について

10月1日は「法の日」です。

司法書士会では、「国民に身近な司法の実現」を目指して、この法の日を中心に、県下の市町村において「無料法律相談所」を開設いたしますので、お気軽に

ご利用ください。

司法書士には守秘義務が課されており、ますので、皆様の秘密は厳守いたします。

日時 10月4日(木) 午前9時～午後3時  
場所 立科町中央公民館 視聴覚室

※予約は不要です。

### 相談内容

○不動産の登記、会社(法人)の登記に関する事

○クレジット・サラ金等多重債務に関する事

○高齢者・障害者等の財産管理に関する事

○相続に関する事

○不動産の売買・贈与等の取引に関する事

○裁判所への提出書類の作成に関する事

○借地借家に関する事

○悪質商法被害に関する事

○借金・売掛金等の回収に関する事

○中小企業法務に関する事

お問い合わせ先

長野県司法書士会 佐久支部(齋藤)

電話 0267-56-2263

### INFORMATION

## 無料法律等相談所の

## 開設について

10月1日から7日までの「法の日」週間において、無料で法律・人権・調停及

び公証についての相談所を開設します。

金銭・土地・交通事故等の問題、離婚・扶養・相続等の家庭内のもめ事、差別、いじめ等の人権問題などでお困りの方は、お気軽にご利用ください。(秘密厳守)

なお、御来場の際には、相談に関する資料をお持ちください。

主催 裁判所、検察庁、弁護士会、法務局  
日時 10月4日(木)  
午前10時～午後4時まで  
場所 長野地方裁判所佐久支部内  
(事前予約不要)

### お問い合わせ先

「法の日」週間実施委員会

(裁判所) 電話0267-67-2077

### INFORMATION

## 自衛官等の

## 募集について

### 「看護学生の募集」

資格 高卒(見込含) 24歳未満の男女  
受付 9月3日(月)から10月1日(月)まで

### 採用試験

「第1次試験」10月20日(土)

「第2次試験」第1次試験合格者のみ  
行ないます。

待遇等 看護師免許取得後、2等陸曹へ

### 「防衛大学校学生の募集」

資格 高卒(見込含) 21歳未満の男女  
受付 一般前期…  
9月3日(月)から10月1日(月)まで

### 採用試験

「第1次試験」11月10日(土)・11日(日)

「第2次試験」第1次試験合格者のみ  
行ないます。

### 待遇等

修業年限4年、卒業後1年で3等陸海・空尉へ

### 「防衛医科大学校学生の募集」

資格 高卒(見込含) 21歳未満の男女  
受付 9月3日(月)から10月1日(月)まで

### 採用試験

「第1次試験」10月27日(土)・28日(日)

「第2次試験」第1次試験合格者のみ  
行ないます。

### 待遇等

修業年限6年、医師免許取得後2等陸海・空尉へ

### お問い合わせ先

自衛隊長野地方協力本部上田地域事務所

電話 0268-22-5267

## オタクムジャンボ宝くじ

## もうすぐ発売!

1等 3億3000万円×13本

発売期間: 9月24日(月)～10月12日(金)まで  
抽選日: 10月19日(金)

# 9月町民カレンダー

納税

- 固定資産税 (第3期)
- 国民健康保険税 (第4期)
- 介護保険料：普通徴収 (第6期)
- 後期高齢者医療保険料 (第3期)

行事予定		保 健
1 土	立科中学校PTA資源回収	
2 日	立科町総合防災訓練	
3 月		胃検診：30歳以上
4 火		胃検診：30歳以上
5 水		胃検診：30歳以上 赤ちゃん相談室(母乳相談)：H24.6月生
6 木		胃検診：30歳以上
7 金		胃検診：30歳以上
8 土	小学生夏休み作品展(ふるさと交流館)	
9 日	小学生夏休み作品展(ふるさと交流館)	
10 月	結婚相談会	
11 火		1歳半児健診：H22.12月～H23.2月生
14 金	第6回権現の湯マレットゴルフ大会	
15 土	立科小学校運動会	
17 月	敬老の日式典 スポーツ少年団町長旗杯争奪野球大会	
21 金	立科町戦没者追悼式 立科中学校蓼秋祭、無料法律相談会	献血：13：30～15：30(保健センター)
22 土	若草・三葉保育園運動会 立科中学校蓼秋祭	
25 火		すくすく教室：H24.2月～3月生
26 水		乳房超音波検診：30～39歳女性
29 土	千草保育園運動会	

## 10月の予定

- ・ 1(月)・2(火)  
婦人科検診：20歳以上  
偶数年齢の女性
- 骨密度検診：20～70歳女性
- ・ 4(木)  
赤ちゃん相談室：H24.7月生  
すずらん学級マレットゴルフ大会
- ・ 7(日)  
第37回女神湖歩け歩け大会
- ・ 10(水)  
婦人科検診：20歳以上  
偶数年齢の女性
- ・ 14(日)  
すずらん学級  
さわやかハイキング

## 連絡先

立科町役場 電話 56-2311 有線 2311  
FAX 56-2310

	電話	内線
ハートフルケアたてしな	56-1955	4501
白樺高原総合観光センター	55-6201	
中央公民館(事務室)	56-2311	4000
たてしな人權センター	56-0059	5936
こども未来館(児童館)	56-0248	8888
老人福祉センター	56-1825	4091
体育センター	56-3373	3008
立科温泉 権現の湯	56-0606	4126
ふるさと交流館「芦田宿」		4050
交流促進センター「耕稲館」	51-4151	4200

## 町のデータ 7月 7月1日～7月31日の状況

人口 8月1日現在 ( )内は前月比

人口	7,835 (± 0)	出生	6
男	3,850 (- 1)	死亡	4
女	3,985 (+ 1)	転入	18
世帯数	2,818 (+ 7)	転出	22

## 気象

		今年	最近10年間の平均
気温	平均	22.7℃	22.1℃
	最高極日	34.4℃ / 27日	34.4℃ / 10年
	最低極日	14.9℃ / 2日	12.3℃ / 10年
降水量		215.0mm	178.2mm
年間降水量		659.5mm	613.5mm
日照時間		161.6時間	143.7時間

## 救急

出動件数	年間累計
交通事故	0 15
その他	26 200
合計	26 215

## 火災

発生件数	年間累計
建物火災	0 4
その他	0 2
合計	0 6

## 犯罪

発生件数	年間累計
空き巣等	1 5
乗物盗	1 2
その他	2 4

## 休日緊急当番医

● 午前9時～午後5時 (歯科 午前9時～正午)

2 日	岩下医院	立科町	0267-56-3908
	市川医院	小諸市	0267-25-1200
	小諸病院	小諸市	0267-22-0250
	御代田中央記念病院	御代田町	0267-32-4711
歯科	コスモス歯科医院	御代田町	0267-31-2284
9 日	関医院	小諸市	0267-22-2205
	小岩井整形外科	小諸市	0267-26-6788
	川西赤十字病院	佐久市望月	0267-53-3011
	みまき温泉診療所	東御市北御牧	0268-61-6002
歯科	おおつか歯科医院	小諸市	0267-24-6480
16 日	柳橋脳神経外科	小諸市	0267-23-6131
	佐々木医院	小諸市	0267-22-0503
	御代田中央記念病院	御代田町	0267-32-4711
	中島医院	東御市北御牧	0268-67-2777
歯科	あしたば歯科医院	軽井沢町	0267-46-3101
17 月	田村医院	小諸市	0267-22-0048
	由井医院	小諸市	0267-22-0327
歯科	山浦歯科医院	立科町	0267-56-1140
22 土	矢島医院	小諸市	0267-22-8148
	高橋内科医院	小諸市	0267-23-8110
	御代田中央記念病院	御代田町	0267-32-4711
歯科	甘利歯科医院	小諸市	0267-22-1557
23 日	ひかり医院	小諸市	0267-22-8878
	白田医院	小諸市	0267-22-0483
歯科	木村歯科医院	小諸市	0267-23-1515
30 日	小諸南城クリニック	小諸市	0267-26-5222
	東小諸クリニック	小諸市	0267-25-8104
	御代田中央記念病院	御代田町	0267-32-4711
	国保浅科診療所	佐久市浅科	0267-58-2100
歯科	植木歯科医院	軽井沢町	0267-45-5291

救急当番医については、予告なく変更される場合がありますので、有線放送、新聞又は当番医に直接確認の上、受診してください。休日・夜間における医療機関等の情報提供 ナビダイヤル 0570-08-8199

## 河川関係功労者表彰式

7月31日(火)、長野市のホテル国際21にて、第73回長野県河川協会通常総会が開催され、河川協会表彰規定に基づいた評議員会の審査により、県下各河川愛護団体へ表彰状が授与されました。

立科町では、長年にわたり河川愛護活動に取り組んでこられた功績が称えられ、次の3団体がこの度、表彰されました。

**藤沢河川愛護会・山部河川愛護会・古町河川愛護会**  
今後とも、河川愛護活動につきまして、ご理解とご協力をよろしくお願いいたします。



受賞の様子



1段：左端 藤沢河川愛護会 代表 桜井富士雄  
1段：右端 山部河川愛護会 代表 小林 一雄  
2段：左端 古町河川愛護会 代表代理 柳澤 弘

## 立科町のCMを撮影

わが町をアピールする手作りCMで『ふるさと』への熱い思いを伝えようと、立科小学校6年2組の子ども達が、abn・八十二「ふるさとCM大賞NAGANO」の応募作品の撮影に取り組みました。

どのような作品に仕上がりに、大賞に輝くのかは、12月の審査まで期待してお待ちください。



## 蓼科すずらん会主催 横浜港クルージング・ ふるさと懇談会

7月29日(日)、横浜において「ふるさと懇談会」が行われました。

当町からは、町長、町議会議長、商工会役員等が参加し、関東在住の蓼科すずらん会の会員の皆さんを合わせ総勢51名が、なつかしい話や町の話について懇談し、2時間余の楽しいクルージングによる「ふるさと懇談会」となりました。



## 友好都市青少年交流会

8月4・5・6日の3日間の日程で、愛川町中学生と立科町中学生の青少年交流が開催されました。今年で19回目を迎えた交流会に今年は総勢32名の中学生が参加しました。

初日は、町民まつり「立科えんでこ」にて、こども御輿・よさこい立科に参加し、2日目は権現山のマレットゴルフ場でマレットゴルフを楽しみました。3日間の交流で友好を深め、素晴らしい夏の思い出となりました。



## 耕福館の体験学習

立科町都市農村交流促進センター『耕福館』では、新たな体験学習メニューとして期間限定で『じゃがいも収穫&カレー体験』事業を行いました。

7月10日(火)には立科小学校5年生の皆さんが、親子レクリエーションを兼ねて、飯ごう炊さんとカレー調理を体験し、この経験を基に、蓼科山登山行事では美味しいカレーの夕飯を作ることができました。



## 二十歳の門出を祝う成人式

8月15日(水)、成人式が老人福祉センターで開催され、92名が大人の仲間入りをしました。

会場では、久しぶりの友人や恩師との再会を喜び合いました。また、式典では成人者代表挨拶で、浅川涼祐さん(外倉)が新成人としての決意を発表しました。

式典に続き、成人式実行委員会の企画によるアトラクションでの、小中学校時代の恩師のビデオレターでは、懐かしさから自然と笑みがこぼれていました。

前途洋々たる皆さんのますますのご活躍を期待しています。



## 第14回町長杯 マレットゴルフ大会開催される

8月17日、快晴のもと権現山マレットゴルフ場において第14回町長杯マレットゴルフ大会が開催されました。93名の参加者が日頃の練習の成果を充分発揮され、素晴らしい大会となりました。

成績結果は、次のとおりです。

	男子の部	女子の部	
優勝	今井 良浩	両角 次子	
準優勝	滝沢 徳雄	翠川ちえ子	
3位	宮澤 政恒	佐藤エイ子	※敬称略



白樺高原総合観光センター

## 白樺高原花火大会

8月11日(出)に女神湖畔で行なわれた白樺高原花火大会には、観光客も含め大勢の見物客が訪れ、夏の高原の夜を楽しんでいました。

今年は、夕方からあいにくの雨模様となり、御泉水太鼓の演奏が中止になったものの、打ち上げ直前には雨も小降りとなり、水中スターメインや特大スターメインなど約1,000発が打ち上げられ、来場されたお客様から大きな歓声と拍手が沸き起こりました。



水中スターメイン