

TATESHINA 人と自然が輝く町

# たてしな 広報

10 October 2011



ハナイカリ



8月28日(日)少年スポーツ大会(ソフトバレーボール)

今月の主な内容	立科町産の「米」を検査 放射性物質は、不検出 …	P2
	9 月定例議会 ……………	P3
	立科町の介護保険情報 ……………	P4
	ハートフルケア たてしな 介護職員採用試験	P4
	子ども手当受給には新たな申請手続きが必要です …	P6
	館報立科 ……………	P 11~18
	不要テレビ等の特別回収を実施します …	P 28

No.452

神無月 (かんなづき)



●発行：立科町 ●編集：立科町広報編集委員会/電話0267-56-2311  
〒384-2305 長野県北佐久郡立科町大字芦田2532番地  
<http://www.town.tateshina.nagano.jp/>  
E-mail:info@town.tateshina.nagano.jp



# 放射性物質は、 不検出

## 立科町産の

## 「米」を検査



検体の採取風景

長野県では、「平成23年長野県産米の安全情報を発信し、消費者に安心して食べていただくこと」を目的として、米の放射性物質検査を実施しました。

立科町産米を検査した結果、放射性ヨウ素・放射性セシウムは検出されず、安全性が確認されたため、米の出荷、販売、譲渡、贈答等が安心して行えるようになりましたので、お知らせします。

町民の皆様には、今回の米の検査に對しまして、ご理解・ご協力をいただき、誠にありがとうございました。

### 検査結果

検 体 米（玄米）  
採取年月日 9月13日  
検査機関 財日本食品分析センター  
検査日 9月20日

## 鳥獣侵入防止柵 設置事業を 実施します



町では、年々増加傾向にある野生鳥獣による、農作物の被害を防止するため、平成23年度で「獣（シカ・イノシシ等）侵入防止柵」を佐久市、長和町、上田市境に設置することを計画致しました。

つきましては、「防止柵の見本」を役場西側道路沿いの、駐車場脇に設置してありますので、ご覧下さい。

農林係

## 道路維持管理協定締結

### 立科町町道維持管理協定書締結式開催される

～立科町方式の道路アダプトシステム～『町道維持管理協定書』の合同締結式が8月25日に行われ、行政と住民の皆さんが協働して道路の維持管理を推進する取組がスタートしました。

現在、除雪や草刈りなど、町内全域で維持管理にご協力いただいております、これまでに全体の8割に当たる27の集落と2団体に協定を締結していただきました。

今後も全集落に協定の締結をお願いし、道路を美しく愛護する輪が広がることを、期待しています。



建設係

# 平成23年第三回 立科町議会定例会が 開催されました

9月定例議会は、9月5日から16日までの期間で開催され、町長より提案された全案件が原案どおり可決されました。



本定例会の主なものは、平成22年度の一般会計ほか10件の決算認定、条例では、立科町が所有する普通財産の貸付に関する条例、また、教育施設の整備の財源に充てるための基金条例他4件の新設及び改正であり、報告では財政の健全化を表す判断比率等と、教育委員会の事務の管理及び執行状況の点検・評価の2件がありました。

また、平成23年度一般会計補正予算の概要は、次のとおりです。

## ◆補正予算の状況

一般会計予算では、5億2400万3千円が増額補正され、45億7408万1千円とする補正予算が可決されました。

歳入では、普通地方交付税が確定により1億7102万円の増額、平成22年度決算による繰越金の確定により、2億9109万3千円が増額となりました。

歳出では、子宮頸がんワクチン接種費用を中学1年から高校1年までとする従

来の対象に、町単独で高校2年と3年を加え実施する補助金を計上、立科町有害鳥獣対策協議会が事業主体で行う宇山地区ほかの獣害駆除のネット設置費用1003万3千円の貸付金が増額されまし

た。  
なお、歳出での主な事業は左表のとおりです。  
また、決算の状況など、財政状況の公表は、11月広報で行います。



## 〈主な事業〉

教育施設整備基金積立 教育施設の整備に向けた基金の積立	100,000 千円
保育所建設事業 統合保育所建設用地造成工事及び用地買収費	44,281 千円
松くい虫防除対策事業 松くい虫被害木の伐採駆除	2,097 千円
森林造成事業 衛生伐、搬出間伐委託	19,656 千円
観光施設修繕工事 女神湖センター棧橋修繕工事	2,500 千円
道路新設工事 細谷住宅団地進入路工事	24,500 千円
文化財保護事業 旧芦田宿本陣土屋家改修費補助金	1,156 千円
道路橋りょう災害復旧事業 5月29日降雨災害復旧工事	3,940 千円

# ● 立科町の介護保険情報 ●

平成12年の介護保険制度発足から要介護認定者数及び介護給付費（介護サービスにかかる費用の内、自己負担額1割分を除いた事業者等に支払われる費用）は年々増加しております。

平成22年度末の認定者は441人、給付費は6億5千

万円となり、認定者お一人に対して年間で平均約150万円が必要な状況です。今年度も7月末時点での認定者は435人、給付費の累計は233,448千円を超えており、対前年比で110%の上昇となっております。

## ①要介護認定者の状況（平成23年3月末現在）

区分	要支援 1	要支援 2	要介護 1	要介護 2	要介護 3	要介護 4	要介護 5	計	前年比 (%)
第1号被保険者 (65歳以上)	27	43	81	86	67	65	63	432	106.7%
第2号被保険者 (40歳以上64歳)	0	1	2	2	1	2	1	9	112.5%
計	27	44	83	88	68	67	64	441	106.8%

## ②介護サービス給付費の状況（平成22年度）

区分	給付費総額（千円）	前年比（%）
居宅（介護予防）サービス費	288,019	110.2%
地域密着型（介護予防）サービス費	21,276	96.5%
施設サービス費	299,177	103.7%
高額介護（予防）サービス費(医療合算介護サービス費含む)	14,974	124.5%
特定入所者介護サービス費	26,504	102.9%
その他諸費	640	95.7%
総計	650,590	106.6%

お願い

介護にかかる費用は40歳以上の皆さんの保険料で費用の半分以上が賄われております。介護給付費が増えることは必然的に皆さんの保険料等の

負担につながっていきます。

日ごろから健康づくり、健康管理には充分にご留意いただきますようお願いいたします。

福祉係

## ハートフルケア たてしな 介護職員採用試験について

### ○受験資格

- ・平成24年3月に大学・短大・専門学校・高等学校を卒業予定者
- ・健康で介護の仕事に熱意があり、日勤・夜勤の可能な方
- ・訪問介護員2級以上の資格取得者並びに取得予定者
- ・介護福祉士の資格取得者並びに取得予定者
- ・普通自動車免許取得者

○採用予定時期 平成24年4月1日付採用

○採用予定人員 介護職員（臨時）若干名

○申込受付 10月5日（水）～10月23日（日）

○試験日・試験会場

11月3日（木） ハートフルケア たてしな

### ○申込手続 受験申込書に以下の書類を添えて、ハートフルケア たてしな 事務室へ提出して下さい

- ①履歴書（自筆のもの）
- ②成績証明書（最終学校のもの）
- ③卒業見込証明書（最終学校のもの）
- ④資格証明書の写
- ⑤健康診断書

### ○申込書請求、お問い合わせ先

ハートフルケア たてしな  
電話 56-1955  
有線 4501



# 交通安全

## ゼロイチゼロニ 0102運動を 実践しよう



日没が早まる秋は、交通事故も多発しがちな時です。

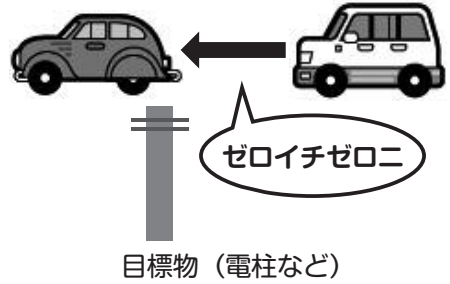
夕暮れ時、夜間はドライバーから歩行者や自転車が見えていません。明るい服装や反射材をつけ事故を防止しましょう。また、歩行中の高齢者を見かけたら、徐行するなど思いやりを持った運転を心がけましょう。

さて、皆さんは後続車の異常な接近に不安や不快な思いをしたことはありませんか。安全で安心できる交通環境をつくるためには、危険を回避できる最低2秒以上の車間距離を保つことが大切です。そこで、安全車間距離保持「0102（ゼロイチゼロニ運動）」を実践し、追突事故を防止しましょう。

目測で車間距離を測ることは簡単ではありません。そこで、前車との間隔を「時間」に置き換え、安全な車間距離を保持しようとするのです。

【イメージ図】

安全な車間距離2秒以上



### なぜ「2秒以上」なのか？

前車が急ブレーキを踏んだ場合、急制動の必要性を判断するまでに約1秒、ブレーキを踏むなどの操作に約1秒を要します。そのため危険を回避するには2秒以上が必要なのです。

### 2秒の測り方

前車が進行方向の目標物にさしかかったときに、「ゼロイチゼロニ」と数えはじめ、「二」のときに自車が目標物であれば車間距離2秒となります。イチニでは2秒に短く、あえて間に「ゼロ」をいれて呼称し、2秒以上の感覚を習慣づけます。

※高速道路では4秒以上の車間距離を保つ必要があり、「ゼロイチゼロニ」を2回繰り返します。

立科町  
防犯組合だより

## 防犯は みんなの力で

犯罪からわが家、  
わが身を守る  
ための対策を！

犯罪は、誰がいつどこで被害に遭うかわかりません。そこで、被害に遭う前にできる限りの対策を検討し、家庭内でも確認しておきたいものです。今回は、全国で発生している犯罪（侵入窃盗・自動車盗）傾向を知り、その対策についても考える機会としましょう。

### 侵入窃盗（空き巣・忍び込み）

侵入窃盗のうち、発生場所の約6割が住宅となっており、その内一戸建住宅6割、集合住宅4割の比率で発生しています。

住宅侵入口で最も多いのは窓からとなっており、侵入手段はガラス破りが最多で、次に多いのは無施錠の玄関や勝手口です。空き巣は昼下がりが夕方方に、忍び込みは深夜から未明に最も多く発生が見られます。

### ※すぐにできる対策

- ・ 玄関や勝手口は1ドアに2つの施錠をする
- ・ 短時間の外出でも必ず施錠する
- ・ 植木鉢の下などへの置き鍵はしない
- ・ 上階への足場となる物を家の周囲に置かない
- ・ センサーライトなどの防犯機器を活用する

### 自動車盗・車上ねらい

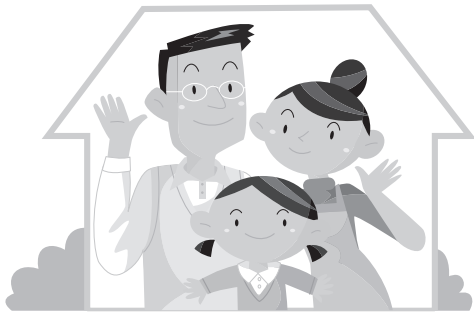
自動車盗の約6割が駐車場が発生しており、盗難車の4台に1台は、鍵が付いたままか、運転席周辺などに放置されたもの。車上ねらいの6割以上は施錠していたにも係わらず被害を受けています。

### ※すぐにできる対策

- ・ 車を離れるときは、鍵を抜いてドアをロックする
- ・ 上着や手荷物は持ち出し、車内には貴重品を置かない
- ・ 盗難防止器具・警報機器を活用する（平成22年の犯罪情勢（警察庁）の数値による）

以上のような犯罪のほか、痴漢・いたずらや誘拐、振り込め詐欺、悪質商法など、全国では私たちの生活を脅かすさまざまな犯罪が発生しています。ここに挙げたもの他、自宅周辺の様子や建物の特徴を把握するなど、わが家の防犯対策の参考としてください。今や犯罪は都会で起こるものという考え方はたいへん危険です。高速交通網が整備され、短時間に広範囲の移動が可能となる現代社会において、犯罪は場所を選びません。不審な人物や車には十分注意を払い、隣近所で声を掛け合うなど、犯罪が発生しにくい地域となるようお互いに心がけ、協力しましょう。

庶務係



現在、子ども手当を受給している皆さんへ

## 子ども手当受給には 新たな申請手続きが必要です

「平成 23 年度における子ども手当の支給等に関する特別措置法」が成立し、平成 23 年 10 月以降半年間の手当制度は次のとおりとなりました。

### ■月額手当（平成23年10月～平成24年3月）

- ・0歳～3歳未満 15,000円
- ・3歳～小学校修了前（第1子・第2子） 10,000円
- ・3歳～小学校修了前（第3子以降） 15,000円
- ・中学生 10,000円

※養育する子ども（18歳に達する日以後の最初の3月31日までの間にある子ども）のうち、年長者から第1子、第2子、第3子・・・と数えます

### ■手当の支給月

平成24年2月に10月分から1月分が、平成24年6月に2月分及び3月分が、それぞれ支給されます。

### ■新たな支給要件

- ・子どもに対しても国内居住要件が設けられました  
⇒支給対象となる子どもは、留学中の場合等を除き、日本国内に住所を有するものとされました
- ・児童養護施設等に入所している子どもについては、施設の設置者等に支給

⇒児童養護施設等に入所している子どもの父母等は受給できなくなります

- ・未成年後見人や父母指定者（父母等が国外にいる場合）に対しても、手当を支給

⇒父母等が国外にいても、日本国内において対象児童を養育している方を父母指定者に指定すれば手当が支給されます

- ・監護、生計同一要件を満たす方が複数いる場合、単身赴任等の場合を除き、子どもと同居している方に支給

⇒両親が離婚協議中等で別居している場合、子どもと同居している方に支給されます

### ■申請手続き

支給要件に該当する場合、これまで子ども手当を受給していた方も含めて、新たに認定請求書を町へ提出していただく必要があります。

これまで子ども手当を受給していた方へは役場から10月中旬以降、認定請求書等関係書類を発送いたしますので、忘れずに申請手続きを行ってください。

（※公務員の場合は勤務先での手続となります）

福祉係

## 大きく育て 子ども王国

平成 22 年 9 月生・10 月生  
(10、11 ヶ月児健診時に撮影)



うさみ かおる  
宇佐美 薫 ちゃん  
(女) 古町

かおちゃんは、いつもニコニコしていてご機嫌だね。お兄ちゃんと仲よく元気に大きくなってね！



くまがい かなた  
熊谷 哉汰 ちゃん  
(男) 町

哉汰の笑顔にみんな癒されているよ♡優しい大好きなお兄ちゃん達と仲良く元気に育ってね。



いて ゆうま  
井出 侑希 ちゃん  
(男) 真蒲

お兄ちゃんたちにとっても大事にされている侑希は、ちょっぴり淋しがりやで甘えん坊。健やかに育ってね♡

# 保健ニュース 「ウォーキングを始めよう！」

「読書の秋」「食欲の秋」「スポーツの秋」あなたはどんな秋を過ごしていますか？

秋晴れの中、野の草花や日々色づいていく景色を眺めながらのウォーキングもお勧めです。ウォーキングは、普段運動する機会が少ない人にも手軽に始められる運動です。

日頃の運動不足の解消や健康維持、自律神経を整えたり骨や筋力、心肺機能がアップするなど健康増進にもつながります。

5年後10年後の健康貯金として、ウォーキングを始めましょう。

## ウォーキングを継続して楽しむために

### ○まずは10分を目標に

初めから「さあウォーキング」と張り切るのではなく、歩くのに慣れないうちは近くの家や公園まで歩いてみて、歩くのに慣れながら少しずつ歩く時間を増やしていきましょう。

### ○服装

スタート時は寒くても運動中は汗ばんできます。重ね着等で体温調節しやすい服装がよいでしょう。夜間歩く時は、明るい道を選び、白い服装や、反射材を身に付け、懐中電灯を持つなど相手に気づかれやすくして、身を守るようにしましょう。

### ○靴

サイズが合わない靴は足や体に負担をかけます。つま先には足の動きに合わせて指が曲がる程度のゆとりがあるもの、かかとにフィットしてかかとの側面が十分硬いもの、靴底が厚めで適度にクッション性があるものを選びましょう。

### ○背筋をまっすぐに

背筋を伸ばして、肩の力を抜いて歩きます。いつもより歩幅をすこし大きくすると運動の効果が高まります。

### ○無理をしない

天候や体調が悪い時は無理をせず、できる方法に変えたり、休むことも大切です。体の症状によっては、医師や専門家に相談して適度な運動についてのアドバイスを受けましょう。

### ○コースを選ぶ

平坦な道を短時間歩くところから初めて、時間を延ばしたり坂道を入れたりして運動量を徐々に増やしていきます。コースに少し変化をつけたり、時には車で出かけた先で歩くことで気分転換になり、長続きします。

### ○楽しむゆとり

距離や歩き方ばかりにとらわれず、時には好きな音楽を聴いたり、季節の花を楽しみながらのんびり歩く日も作りましょう。ゆっくり歩くことで脳やこころを活性化させ、ストレスを軽減させる効果もあります。

### ○前後のストレッチ

ウォーキングでも、痛みが出たりケガをすることがあります。運動の前後に軽い体操やストレッチで体を温め、筋肉をほぐして運動時のケガや疲労を予防しましょう。

息をゆっくり吐きながら腕や足、関節を前後左右に伸ばしましょう。

### ○こまめな水分補給

歩いている時は20～30分おきに、一度にたくさん飲むのではなく、こまめに水分補給をしましょう。

### ○歩いた日、距離、時間、体重を記録

目標を立てて、目に付くところに貼って励みにしましょう。（距離や時間、体重をカレンダーなどにメモする。地図などを利用して歩いた距離を塗りつぶすのも、実際に歩いてみたくくなります。）

## インフルエンザに「かからない」「ひろげない」

平成21年に発生した新型インフルエンザは、今年の4月から「季節性インフルエンザ」として取り扱われて、その後の対策も通常のインフルエンザ対策とされています。

インフルエンザは、毎年1月上旬から3月を中心に流行しています。日頃からの手洗い・うがいに加えて、十分な栄養・睡眠で抵抗力を高めましょう。咳エチケット（咳やくしゃみをするときは、ティッシュなどで鼻と口をおさえ、他人から顔をそむけるか、2メートル以上離れる）、症状がある場合は早めに医療機関に受診し、自宅で休養を取るなど感染防止に努めていきましょう。

インフルエンザ予防接種を受ける場合は、ワクチンの効果から考えて10月から12月中旬までに行うことが適当とされています。

※町が行う65歳以上対象の予防接種は10月1日からの予定です。対象の方には個別に通知があります。

## H23年度の歯周疾患検診は、12月までです！

【歯周疾患検診】対象：40・50・60歳  
料金：500円  
場所：町内歯科医院

## シリーズ 一緒に考えましょう！

# 乳幼児期から電子映像メディアに どっぷり漬かっている日本の子ども

ぜつめつきぐしゅ  
＝絶滅危惧種

立科町教育相談員 岩上起美男

### 教育相談時間等

◆月・水・金曜日

●立科小学校／午前9時～午前11時30分

電話 56-3131 (呼)・有線2190 (呼)

●立科中学校／午後2時～午後5時

電話 56-1076 (呼)・有線2251 (呼)

●立科町児童館／午前11時40分～午後1時30分

電話 56-0303 (直通)・有線8889 (直通)

※予約をされる方は児童館または小・中学校の  
教頭先生へご連絡をお願いします。

ちょうど一年前になりますが、昨年の十月、立科中学校で行われた立科町青少年育成講演会(演題「子どもの“劣化”をくい止めるために」メディア漬けが子どもを蝕む〜)は、極めてショッキングな講演会でした。

なぜなら、講師の清川輝基氏が、「テレビやビデオ、ゲーム、携帯電話、パソコンなどの電子映像メディアに乳幼児の頃からどっぷり漬かっている日本の子どもは、『絶滅危惧種』である。」と指摘されたからです。



絶滅危惧種とは、「現在の圧迫状態をもたらした要因や環境が継続して作用するならば、その存続は困難なものとなり、絶滅せざるを得ない生物種」です。

したがって、日本の子どもは、何らかの要因や環境によって圧迫された状態であり、適切に保護されなければ、いずれ絶滅する存在である、ということなのです。今まで

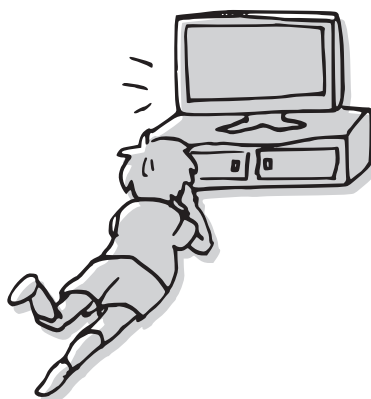
にも、日本の子どもの姿を形容する悲観的なコメントを何度も耳にしました。しかし、そのいずれも「絶滅危惧種」という言葉の意味する深刻さとは比べようもなく、講演を拝聴しながら、日本の子どもたちの病状が急変したような危機感を覚えたことです。そして、一年の歳月が経った今も、この「絶滅危惧種」の五文字はずっと頭の中を駆け巡っています。

清川氏は、おそらく「絶滅危惧種」という比喩的な表現によって、地球に共存する生物の一員としての絶滅ではなく、あくまでも人間としての、人間らしさの終焉を警告されたのでしょう。すなわち、「メディア漬け」の日本の子どもは、人間としての尊厳を抱いて、心豊かで、平和な社会を築くこと、そして、ひいては自分なりに、自分らしく自己実現することがかなわないであろう、という警鐘なのだと思います。

現代は科学技術の進歩がすべて人類の幸福につながる時代ではない、と思われるので、清川氏の警鐘の根拠である、便利で、物の豊かな情報化社会に生きる日本の子どもたちの生活実態に、親も教師も、そして、子ども自身も、真剣に向き合っていきたいものです。

二十世紀後半から二十一世紀にかけて、電子映像メディアが急速に普及し、日本の子どもたちの成長期の生活が大きく変

化しました。その結果、知育・徳育・体育の全領域において、子どもが健やかに成長するための条件や環境が破壊され、人類史を画すると申し上げても過言ではない「子どもの様変わり」が進行している、ということです。



この深刻な様変わりについて、昨秋の講演内容及び清川氏の著書「『メディア漬け』で壊れる子どもたち」(清川輝基・内海裕美共著 少年写真新聞社発行)を参考に紹介致します。ぜひとも家庭や学校で、「子どもと電子映像メディアの問題」にどう向き合ったらよいのか、お考えいただきたいと存じます。

日本の小・中学生の半数以上が一日平均六時間以上も電子映像メディアに接触しており、これは世界一長いそうです。



休日になると、小学生で十七時間、中学生で十九時間という子もあり、まさに「メディア漬け」の子がいます。また、赤ちゃんの脳神経回路が形成される大切な時期に、赤ちゃんの脳に強烈な人口光線と機械音の刺激を浴びせる「早期化」も加速し、「長時間化」と悪しき方向に相まって、子どもの成長に次のような悪影響を及ぼしているのです。

○テレビに子守りをさせることによって、乳幼児期に親と子が目を合わせて言葉を交わしたり、肌を触れ合ったりすることが少なくなり、そのために親子の愛着形成に歪みが生じ、子どもへの虐待が激増している。

○「心の闇」を抱えた自己肯定感の低い子どもが増え、「自分は孤独だ」と感じている子が、世界の国々と比較しても群を抜いて多い。(一位＝日本29.8%、二位＝アイスランド10.3%)

○歩行の激減(五歳児の一日平均歩行歩数 1987年＝一万二千歩、2000年＝四千九百歩)によって、直立したときの重心が踵方向にずれ、足指で地面を加圧していない子がいる。そのために、長時間立つていられなかったり、すぐ転んで、ケガをしたりする子が増えている。

○筋力も危機的状況にあり、背筋力調査

は、「腰を痛める子が続出するから。」という理由で実施されなくなった。

○ディスプレイの平面画面を見続けることによって、立体視力が未発達で、裸眼視力も高校一年生のほぼ七割が1.0未満と低下している。

○血圧や体温を調節する自律神経や五感(視覚・聴覚・触覚・嗅覚・味覚)に異常がある。

○慢性的な睡眠不足のため、授業に集中できなかったり、やる気がわかなかったり、さらに、いつも苛々したりしている。

○言葉によるコミュニケーション能力が育たず、言葉以外の暴力的な手段で感情を表出する。

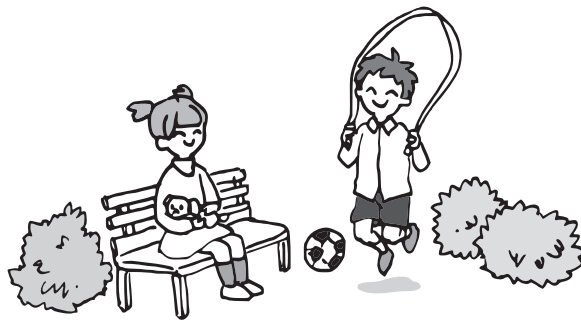
○感情や欲望を制御したり、相手を思いやったりする働きを担う「前頭前野」の発達に問題が生じ、いわゆる「キレる子」が多くなっている。

○現実と非現実の区別がつかず、自他の生命を尊重する感覚が歪んでいる。

○電子映像メディア接触時間と学力には明らかな相関関係があり、「メディア漬け」の子の学力は、おおむね「一日二時間以内にコントロールしている子」よりも低い。

清川氏は、子どもが電子映像メディアに接する時間は、一日二時間が限度と言

われました。厳しい提言かも知れませんが、すでに地道に実践されている家庭も決して少なくありません。「一日二時間以内」を実践され、子どもの健やかな成長のために、人との交流や自然とのふれあい、家族との団らん、子ども同士の遊び、家事手伝い、奉仕作業、読書、勉強、工作、運動、散歩、外遊び、睡眠、休息などをもっとも増やしていきたいでしょう。



「無理ー忙しくて絶対無理ー」という大ブーイングや電子映像メディア礼賛の大音声が聞こえてきます。……無理ならば、無理を強いることは誰にもできません。ただ清川氏の警告が、何年かの後に的中しないことを祈るばかりです。

## 平成23年度公民館生涯学習講座 「立科すずらん学級」開催中!



### 第7回郷土の歴史文化を学ぶ教室

期日 11月8日(火)  
集合場所 中央公民館  
内容 地域の歴史や文化を育んでいくためには、地域を知ることが必要です。あるものや埋もれているものを探し、歴史や文化の活用方策を考える機会とします。  
協力 文化財保護委員  
定員 20名  
申込 (先着順とさせていただきます)  
10月27日(木)までに社会教育係へ連絡をお願いいたします。  
その他 行程等確定次第、改めて有線放送等でお知らせいたしますので、ご了承ください。

※第7回目の教室は、事前の申込みが必要となっておりますのでご注意ください。

お問い合わせ先  
すずらん学級運営委員会事務局  
教育委員会 社会教育係  
有線2311(代)



## ちびっこ広場

- ★対象 象 就園前のお子さんと保護者
- ★時間 間 午前10時30分～
- ★日程及び内容
- 10月5日(水) ちびっこ広場
- 6日(木) おはなし広場
- 11日(火) たまごクラブ
- 13日(木) 親子リズム
- 19日(水) ちびっこ広場
- 20日(木) みんなで遊ぼう
- 27日(木) 親子運動遊び
- 28日(金) ちびっこ広場
- 11月7日(月) おはなし広場
- 9日(水) ちびっこ広場
- 10日(木) 親子リズム
- 16日(水) ちびっこ広場
- 18日(金) みんなで遊ぼう
- 21日(月) 人形劇
- 22日(火) たまごクラブ
- 24日(木) 親子運動遊び
- 28日(月) 子育て講話



## レクリエーション教室

- ★対象及び時間 小学生 午後3時30分～
- ★日程及び内容
- 10月11日(火) イナゴ捕りに行こう
- 25日(火) タニシ拾いに行こう
- 11月8日(火) キノコ採りに行こう
- 22日(火) 焼きりんごをつくらう

## 学習教室・スポーツ教室

- ★対象及び場所 小学生 立科小学校
- ★時間 午後3時～5時
- ★日程 10月5日(水)・12日(水)・19日(水)・26日(水)
- 11月2日(水)・9日(水)・16日(水)・30日(水)
- ★内容 学習アドバイザーの先生に、予習・復習等を教えていただくことができます。  
学習終了後、3時30分より体育館でスポーツ教室に参加できます。

## わくわく教室

- ★対象及び時間 小学生 午後3時30分～
- ★日程及び内容
- 10月3日(月) お手玉で遊ぼう
- 24日(月) グループホーム訪問
- 31日(月) 折り紙で花を作ろう
- 11月7日(月) とびだすウサギを作ろう(午後2時～)
- 14日(月) 雪だるまを作ろう
- 21日(月) 木の実拾いをしよう
- 28日(月) グループホーム訪問

## 文化伝承教室

- ★対象及び時間 小学生 午後3時30分～
- 【囲碁】★日程 10月6日(木)・20日(木)・11月17日(木)
- 【将棋】★日程 10月13日(木)(午後2時～)・27日(木)
- 11月10日(木)・24日(木)
- 【昔遊び】★日程 10月21日(金)・11月25日(金)

## ビーズ教室 (要予約)

- ★対象及び時間 小学生 午前10時～
- ★日程及び内容 10月15日(土) 未定
- 11月19日(土) 未定

## アートチャレンジ教室 (要予約)

- ★対象及び時間 小学生 午後3時30分～
- ★日程及び内容 10月28日(金) どんぐり制作をしよう

## 児童館避難訓練

- ★対象及び日時 小学生 10月4日(火)午後4時～

※都合により内容等が変更となる場合がありますので、ご承知ください。

## 児童館事業の様子

ちびっこ広場



野菜でスタンプ遊び



骨盤ケア講習



水辺教室

放課後子ども教室



しぼり染め制作



ピタゴラスイッチ



竹で水鉄砲制作

第51号

# 館報



●発行：立科町公民館 ●編集：館報編集委員会 TEL：0267-56-2311(代)



## 「夜明けの浅間」

【写真提供：蓼科写真クラブ】



10月末日に第一子となる子どもが産まれます。私達夫婦にとって待ちに待った子どもです。結婚して一年以上経ち、そろそろ子どもをと思った頃授かりました。

しかし、妻の体には「子宮筋腫」があり、妊娠六ヶ月になり体調をくずし入院になってしまいました。診断は「切迫流産」。初めての子どもでこの診断を聞いた時、とてもショックで妻も泣いていました。毎日病院へ通い妻を支えてきました。

退院後は、自宅安静という事で動く事のできない妻の代わりに家事をしたり、二人で乗り越えてきました。現在妊娠八ヶ月に入り病状は安定し、おなかの赤ちゃんも順調です。あと、二ヶ月。無事に産まれてくる事を心から願ひ、とても楽しみにしています。

K・S



# 震災から半年

がんばろう！日本！

3月11日に発生した、未曾有の大災害となった東日本大震災では多くの尊い人命が失われました。

このたびの震災でお亡くなりになられた方々のご冥福をお祈り申し上げますとともに、被災された方々に心からお見舞い申し上げます。

この一連の震災により、半年経った今でも避難所で暮らし、不安な日々を過ごされている方がいます。けっして人ごとではありません。

当町は、災害の少ない町ですが災害はいつやってくるかわかりません。普段からしっかりと準備をし、地域の連携を一層強固なものにしていくことが被害の軽減につながるのでは



ないでしょうか。

今回の館報では、被災地復興支援ボランティアへ行って来られた方の体験を寄稿していただきました。

この特集を通して、今後起こりうる災害に備えるきっかけになれば幸いです。



## 笑顔の花



小池 祐美  
(大深山)

ボランティアに参加するにあたり、経験のない私には正直不安もありました。けれど、それ以上に何か出来ることがあるならどんなことでも頑張ろう、という気持ちがありました。

この目で見た被災地は、3ヶ月経っても大変な状況でした。津波の凄まじさをテレビで見ると、よりリアルに感じました。原形を留めていない家や車、何があったのかさえ分からない瓦礫の山……。言葉が出ませんでした。

私たちが今回活動したのは、国道から見えるヒマワリ畑の整備や、国道沿いの花壇の整地でした。ヒマワリ畑は、あの日の濁流に飲み込まれた場所。前に来たボランティア隊が瓦礫の撤去をして、畑を耕して、種を蒔いた場所でした。草を刈っていると、小さなおもちゃや陶器の欠片が出てきました。近くには泥にまみ

れたブリクラ帳がありました。あの津波で、ここに住んでいた人たちの当たり前にあった生活が一変してしまっただんと思つたら、本当にいたたまれなくなりました。

花は、人の心を癒します。ヒマワリは太陽に向かって凛と花を咲かせます。花がいつばいに咲き誇る風景を想像しながら、精一杯作業しました。

被災地はこれからも長い長い時間をかけた支援が必要です。大槌町に向かう途中、遠野市で立ち寄った道の駅に、「生きる希望をありがとう」と手書きで書かれた看板がありました。手作りの風車が風でくるくる回る、その印象的な看板は近づいてみると、その文字一つ一つが作文になっていました。そこに綴られていたのは、様々な支援に対する感謝の想いと、必ず復興するという力強いメッセージ。今回の地震や津波で体験した恐怖は計り知れないけれど、悲しみや悔しさを乗り越えて、一歩踏み出しているのが、あらゆる所で伝わってきました。

今回の震災で犠牲となった多くの尊い命のご冥福をお祈りします。そして、何よりも一日も早く被災地に心からの笑顔が戻ることを願います。

## 災害ボランティア活動を通じて



榎本 拓  
(蓼科)

私が立科町災害ボランティアに参加しようとしたきっかけは、宮城県に住む友人の存在です。彼は今回の震災により、家を流され、勤め先の会社も津波による大きな被害を受けましたが、彼は何事もなく、無事でした。彼のように、被災した人々、そして友人のために何かできないかと思ひ、立科町が募集していた災害ボランティアのことを知り、参加を決めました。

約十時間をかけ、宮城県大槌町でバスから降り立った私の目の前には、これが本当に同じ日本なのかと思うほど、愕然とする光景が広がっていました。辺りからは異臭が漂い、見渡せる限りの田んぼは回復不可能なまでに汚泥に埋まり、家々は焼け爛れ、まるで戦争映画のような凄惨な光景が目の前に延々と続いています。ふと気付くと周囲には七五三や結婚披露宴などの写真、茶碗や音楽CDなど、日常生活のものから大切な思い出

の品までが汚泥にまみれ散乱していました。何より一番堪えたのは、自宅の壁に「壊してください」と赤いスプレーで書かれていた家を目の当たりにしたときです。映像で見るとは全く異なる印象であり、ただ見つめ、何も言えない自分が、そこに居ました。

ボランティア活動の内容は道路掃除、そして花壇に花の苗や種を植えるという簡単なものでした。しかし、行き交う人々が「ご苦労様です、ありがとう。」と感謝の言葉をかけてくれ、それはとても尊いものだと思えました。

今回の活動を通じて一番心に残ったことは、自分の目で見なければならぬこともあるということです。この活動に参加しなければ、私の友人が一体どういう状況になっているのか、肌で実感することも彼と共感することもできなかったでしょう。それは被災してしまった人々に対しても同じことであり、ボランティア活動を通じ、この身で体験したことにやり初めて「本当に大変なことが起こっているんだ」と痛感しました。現在、私たちが整地した花壇には満開の花が咲いていることが大槌町復興支援ボランティアセンターにて紹介されました。少しでも多くの人々が、この花から元気を貰い、笑顔になってくれることを願います。

## ボランティアで 学んだ事



小池 あゆみ  
(大深山)

3月11日、多くの人の命と生活が一瞬のうちに流されてしまった。テレビの映像は日本で起きているとは思えません。無力な自分には、何も出来ない…。そんな時、立科町のボランティア活動に私はすぐ行く事を決めました。出来る時に、出来る人が、出来る事をすればいい！その気持ちを胸に出発しました。次の日の朝には岩手県に着いていました。するとバスから見る町並みは一瞬で姿を変えました。崩れかけた家、曲がったガードレール、廃墟の様な焼けて真っ黒になったコンクリートのビル、瓦礫の山々…。

眼に入る物すべてこれが現実なんだと実感させられました。出てくる言葉はなにもありません。私達の活動は大槌町の帰って来た花いっぱい運動でした。そんな

な事がボランティアになるのかとみんな戸惑った気持ちでスタートしました。

手付かずの畑では普段感じるこのない違和感がありました。海などは見えない場所にも関わらず砂浜の様なザラザラとした土、みみずなどの生物はまったくいないし、出てくる物はたくさんゴミでした。次の場所は、国道45号の花壇で浪板と呼ばれる海の見える所でした。作業が進むにつれ、活動時間を惜しむように団結して取り組みました。自然と草をむしる人、それを運ぶ人、土をならす人と作業もスムーズになりました。雨が降ってきたりも少し、少しでもやれる事をやってあげたいという気持ちに変わっていききました。作業は2日間だけでしたが、どんなに小さな作業でも必要とされていくと必ず復興に繋がると信じてやりきる思いが必要だと思いました。

数ヶ月たち、ニュースでフラワールーが紹介されているのを観てとても嬉しかったのです。この災害の少ない立科町で普通の生活が送れることがいかに幸せかという事をたくさん学ぶことができました。

## 災害ボランティアに 参加して



永井 真路  
(上房)

「災害ボランティアを募集しています」という有線を聞き、テレビや新聞などで被災地の状況を見ていて、自分でも何かしてあげたいと思っていたので参加する事に決めました。

総勢22人のチームで8時間の道のりをへて岩手県大槌町に向かいます。実際に現地の状況を見ると、あまりの被害の深刻さに言葉が見つかりません。かつて町があつたであろう場所はガレキの山になり、人はなく重機だけが静かに動いていました。

現地での作業は花壇の手入れと聞いていて、ガレキの撤去や家の床のドロ上げなどを想像していたので、少し残念な気持ちもありました。しかし、「もう一度大槌の町を花で一杯にしたい」という現地の方の思いを知り自分にできる事を

一生懸命やるうと思つたようになりました。

1日目は畑に蒔かれて少し伸びてきたヒマワリの周りの草むしり。道具もあまりなく、できたてのチームでしたが、それでもみんな一生懸命々と作業を進めていました。最初は雑草とヒマワリの区別がつかないほど草に覆われていましたが、終わるころには畑に何本ものヒマワリの列が出来ていました。

2日目は道路わきの花壇の草むしりです。道具もそろい作業も少しずつ慣れてきましたが、一度津波に浸かった土は、塩とガレキでとても硬くなってしまい普通の草むしりよりも大変です。でも、だんだんキレイになってく花壇を見ると、もっともつとキレイにしたい。そしてここにはどんな花が咲くのだろう、とこれからはぐくく楽しみにになりました。

現地の水を飲み、空気を吸って、触れることで本当に貴重な体験をさせていただきました。帰りのバスの中、被災地のことを思うと、復興に向けての道のりはまだまだ長いと感じました。機会があったらまた参加して少しでも復興のお手伝いをしたいです。

# 分館對抗球技大会・少年スポーツ大会

恒例の分館對抗球技大会（8月21日）と少年スポーツ大会（8月28日）が、権現山体育センター及び立科中学校で開催されました。分館對抗球技大会のソフトボールは雨天のため、中止となりました。

子どもから大人まで大勢の町民の皆さんが、共に汗を流し、交流を深めました。

大会結果は次のとおりです。

## ドッジボール

- 優勝 スターヒルズ大城A
- 準優勝 AC茂田井バルセイロ
- 三位 桐原A

- 敢闘賞 牛鹿連合A
- 山部A

## ソフトバレーボール

- 優勝 町A
- 準優勝 茂田井B
- 三位 野方C
- 茂田井A

## バレーボール

- 優勝 町分館
- 準優勝 宇山連合分館
- 三位 山部連合分館
- 塩沢連合分館



スターヒルズ大城A（ドッジボール）



町A（ソフトバレーボール）



町分館（バレーボール）

## 第39回

## 文化展開催

公民館では、文化活動の発表の場である文化展を開催します。

文化展では、町内の創作グループや友好都市神奈川県愛川町の皆さんの作品などが出品されますので、ぜひおでかけください。

また、日頃の活動の成果を発表する良い機会ですので、多くの皆さんの出品をお待ちしています。なお、出品申込については分館長さんへご連絡ください。

■期日 11月4日（金）～6日（日）

■時間 午前9時～午後6時

（6日は午後3時まで）

■場所 中央公民館及び

ふるさと交流館「芦田宿」



# 地域に根ざした公民館活動

公民館長 笹井 伸一郎

人事異動によりまして、5月16日より公民館長を任命されました。

町民の皆様には、日頃公民館活動にご支援、ご協力をいただいておりますことに、深く感謝申し上げます。

さて、本年3月11日に東日本大震災が発生しました。かつて経験したことのないこの震災により、改めて確認されたことは「絆」の大切さでした。「人と人とのつながり・地域と人とのつながり」の重要性を改めて認識したところであります。

そもそも公民館活動は、人が集い、地域での学習活動を通して学び、人を育て、誰もが地域を大事にしようとする意識を高め、よりよい地域づくりを目指そ

うとするものです。

経済が低迷し、目まぐるしく変化する社会環境の中で、ともすると地域でのつながりが希薄になりがちな社会において、改めて公民館活動の大切さを痛感しているところであります。

中央公民館におきましては、そうした視点に目を向け、地域に根ざした身近な学習課題を積極的に取り上げ、生涯学習を推進するとともに、スポーツ等の交流を通して、住みよい地域づくりに取り組んでまいりたいと考えています。

今後とも、町民皆様のお力添えをいただきますよう、よろしくお願いいたします。

## 歌壇

### 歌壇

陽を恋て咲き継ぐ花よセラネーム吾が向く窓に紅く揺らぎぬ  
湯の丸高原のレンジツツチはオレンジ色に山肌染めて二面に咲く  
村人の仕事始めの堰浚い震災の地に黙とう捧ぐ  
余力あれば人生のまま終わらせたくなし何かせねばと気ばかり焦る

吉村 トシメ  
伊丹 甚久子  
高橋 つな子  
小松 みつ子

(立科土笛短歌会)

平成23年度

## 成人式

8月15日(月)、新成人の門出を祝し、成人式を開催しました。今年度の新成人は、90名で式典の参加者は71名でした。  
アトラクションでは、ビデオレターが放映



されると、恩師の心のこもったお祝いの言葉に喜んでいる様子でした。  
式に集った仲間と久しぶりに再会し、時間が経つのも忘れ懐かしんでいました。



## ご利用ください 花嫁衣裳・留袖

公民館では、生活改善の一環として、町民の皆さんを対象に、花嫁衣裳・留袖の貸出しを行っています。

衣裳をご覧いただくこともできますので、中央公民館事務室にご相談ください。

- ・花嫁衣裳 3万円
- ・留袖 5万円～1万2千円
- ・紋付 7千円
- ・小物等 千円～5千円





【一般文学】

棟居刑事の代行人…………… 森村 誠一  
 民王…………… 池井戸 潤  
 スーサ…………… あさの あつこ  
 トロイメライ 唄う都は雨のち晴れ  
 ……………… 池上 永一  
 困ってるひと…………… 大野 更紗

【社会・生活】

水惑星の旅…………… 椎名 誠  
 死を語り生を思う…………… 五木 寛之  
 塩麴と甘酒のおいしいレシピ  
 ……………… タカコ・ナカムラ

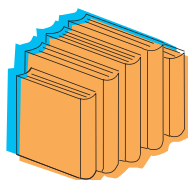
【絵本・児童書】

だじゃれ日本一周… 長谷川 義史 (作・絵)  
 わたししんじてるの… 宮西 達也 (作・絵)  
 ココロのヒカリ  
 ……………… 谷川俊太郎 (文) 元永定正 (絵)  
 遠く不思議な夏…………… 齊藤 洋 (著)

新刊紹介

図書室だより

お願い  
 返却期限は守りまじょう。  
 本の予約待ちをしている人  
 もいますので、借りた本は  
 期限内に返却をお願いします。



【郷土】

長野県鉄道全駅…… 信濃毎日新聞社出版部  
 ふしぎ発見!長野県の地理…………… 市川 正夫

【寄贈者 (順不同・敬称略)】

たくさん本を寄贈していただき、ありがとうございました。紙面にてお礼にかえさせていただきます。

寺嶋 陽子 [茂田井]	菊地 千恵子 [中原]
小倉 玲子 [野方]	田口 美鈴 [長和町]
矢田 精一 [大城]	瀬沼 克彰 [東京都]
山田 繁 [蓼科]	他 匿名
田口 茂夫 [大深山]	

図書室利用案内

■ 開室時間

月曜日～土曜日  
 午前9時30分～午後6時(土曜日は5時)  
 日曜・祭日  
 午後1時～午後5時  
 \*お一人 4冊まで 2週間借りられます

図書システム導入より1年です!

昨年10月から導入されました、図書システム(バーコード化)も1年が経ちました。これにより、資料の検索が誰でも簡単に行えるようになり、より利用しやすくなりました。

まだ新しい図書カードをお持ちでない方も、必要事項をご記入の上簡単にカードをお作りできますので、是非図書室にお出掛けください!



私と読書



市川 範子 (藤沢)

「本は自分自身との対話だ…中略  
 ……本当に新しい自身の人生観がひらくような本がいい。」と岡本太郎さんの本を読んだ時に、ああだから、読書ってやめられないんだと納得した覚えがあります。  
 悩みがあるときに、何気ない話の中で答えを気づかせてくれたり、ドキツとするような指摘や、今までの

「そんな話上手な上に、そっと自分を知る機会や新しい人生観をくれる素敵な本に出会えると心躍って、自分の人生を何倍も豊かにしてくれる気がします。  
 だから、また答えがほしくて、新しい躍る経験がしたくて、本を読んでもしまうのですよね。」

常識を思いっきりひっくり返してくれたり。  
 時間を忘れてしまう程、夢中にさせてくれる面白い話や、怖い話をしながら、人の心の機微について、教えてくれたり。  
 子供にやさしく語りかけてくれる絵本も、生きていく上での素敵なヒントをさらっと含んでいたたり。

お知らせ

乳幼児のための  
おはなし会

～「ちゅうりっぷの会」による～

日時 10月26日(水)  
 午前10時30分～  
 場所 中央公民館 視聴覚室  
 対象 0歳児～  
 テーマ 「もこもこもこ」

大型絵本、パネルシアターなど、親子でお楽しみください!

# リレー回想



## 歩け歩け大会によせて

中野 安佐子（蓼科）

もつ、今年で36回目ですか。海拔700メートルの町中から女神湖辺高低差800メートルの五里、20キロをひたすら歩く・歩く・歩く。普段なにげなく見ている風景を確かめながら歩く・歩く・歩く。

稲刈りが終わり家族中での参加が多かった年。稲刈りと重なり、子供だけの参加が多かった年。緑でスタート紅葉のゴールの年。コスモスの花に積もった雪に驚いた年とそれぞれの年にそれぞれの思い出を重ねて続いている。

初めの頃、ベビーカーに乗って参加の赤ちゃんも既に35、6歳かな。ベビーカーを押していたお父さん、お母さんは60代かな。武士の扮装で参加された方は、老中か大老になり城を守っておいでかな。

小学校の文集「しらかば」に「牛乳飲んで元気もりもりで歩きました。」「途中で飲んだ牛乳がおいしかったので2杯も飲んでゴールまでがんばりました。」な

どと書いた子供達、立派な大人になっているんだろつな。

3年前からハーフコースも用意され、小さな子供セッケンをつけて一生懸命歩いている。

この「歩け歩け大会」は昨今あちらこちらで流行のウォーキング大会の草分けである。

これから40回目、50回目を目指して頑張れ！頑張れ！



# クラブ訪問



## お話バスケット

高橋 幸子（上房）

「郷土の民話や人物伝を伝承していきたい。」との願いから、県の支援金を得て大型紙芝居を創作しました。資料を読み現場を訪ね、メンバーで協力して五作の紙芝居が出来上がりました。小学校の読書イベントや高齢者施設、公民館などで演じています。

今年は無齋先生没後百年の年。「石を集めた五無齋先生」を創作しながら、

その生き方に感動を覚えた一人です。

教育者として差別を許さず、正義や平等主義を貫き通した姿。自ら県内の山を踏破して岩石を集め、標本を作って学校に配り、実物教育を推進した先進性。若くして公教育の場を退き、弱者のために私塾を開いて理想の教育を推進した情熱。筆売りをしながら本を集め、県立図書館設立に奔走した晩年。優しさや図太さ、童心と叡智、豪快さと細心さなど、五無齋先生像は魅力的です。多作の狂歌はウィットに富み、時に哀感を帯びて心がほとばしり出ます。

資料の「全集」や「評伝」、「にぎりぎん式教育論」や「奇人考」などを読みながら、明治時代を駆け抜けるように生き

た保科百助五無齋先生の生涯を、史実に基づき生き生きと紙芝居にしたいと思いい、創作しました。

藤村の名著「破戒」にも深く関係し、先駆的な教育観が今にも生きる五無齋先生。地元でも伝え続けるべき人物だと思えます。

他に「青木原のお稲荷さん」「勇者仲次郎」「堰を拓いた六川長二郎勝家」「津金寺の仁王様」を合わせて五作、大切に伝承していきたいです。



# ◆編集後記◆

公民館報刊行にあたり、ご寄稿頂いた皆様には、大変なご苦勞を頂きまして、本当にありがとうございます。

毎回紙面には様々な分野の色々な方々に文章をお願いする事で、彩りを与えて頂き、皆様にご紹介をさせて頂いております。

まあ、原稿用紙とは不思議なもので、お願いをする時は待ち遠しく、逆に自分の机の上にある時は、全くその存在すら忘れてしまいたくなくなってしまう程、筆が進まないもので、あつと言つ間に締切日がやってきます。

まして最初は、パソコン等々機械の進歩も目覚しく、ペンを持つ事すら珍しくなってしまう、一層文章を書くのにも苦勞してしまいます。知っているはずの漢字がすぐに浮かばない、指が動かない事がしょっちゅうです。

何が言いたいかといえば、つまり、文章を書くのは大変で、ご寄稿くださる皆様の苦勞も身にしてみ感じています。ご苦勞です。

理解はしておりますが、これからも、色々テーマに沿ってご寄稿をお願いする事もあるかと思ひますが、是非よろしくお願ひします。ご苦勞、締めさせていただきます。

今号も、ご寄稿下さった皆様、本当にありがとうございます。

# はあとふる ふれあい講座

…… 開催のお知らせ ……

ハートフルケア たてしなでは、“粋（いき）  
生きリフレッシュ”をテーマに、はあとふる  
ふれあい講座を開催します。ご家族を介護をさ  
れている方には、子供さんたちの元気あふれる  
ダンスや日本の伝統芸能である落語で日頃の疲  
れを癒していただき、介護に関心のある方に  
は、介護食や福祉用具の紹介・相談等を計画し  
ています。

入場は無料ですので、ご近所お誘い合わせの  
上、お気軽にお出かけください。

日時：10月30日（日） 午前10時～12時

場所：ハートフルケア たてしな

内容：10：10～10：40 リズミカルダンス

「舞ドリーム」

10：40～11：00 口腔体操&介護食について

11：10～11：50 落語 いりふねていせんこう  
入船亭扇好さん  
(佐久市出身)

大いに笑ってリフレッシュしましょう！！

10：00～ 福祉用具の展示・相談 徳花苑ロビー

12：00～ 移動販売らめめん「盛りち」  
徳花苑玄関前 1杯500円  
(数量に限りがあります)

\*ご希望の方には、介護に関するご相談もお受けい  
たします。

お問い合わせ先 ハートフルケア たてしな 電話 56-1955 有線 4501

## ◆ 人権が尊重される社会 ◆

# 人権センターだより

## 障害のある人の人権・・・ ノーマライゼーションとバリアフリー

障害のあるなしにかかわらず、家庭・地域や職場・  
学校などで共に日常生活を送り、共に暮らす社会が、  
あたりまえの社会なんだ、という考え方が「ノーマ  
ライゼーション」です。今日の国際社会の福祉政策にお  
ける基本理念であり、21世紀のまちづくり・社会づ  
くりの基本理念ともなっております。

ノーマライゼーションを実現するためには、取り除  
かなければならない様々な障壁（バリア）がありま  
す。バリアには、目に見えやすいものと見えにくいも  
のがあります。

見えやすいバリアとしては、例えば車いす利用者な  
どの社会参加を阻む道路や住宅内外の段差、駅の建物  
のエレベーターの不備、わかりにくい案内表示などが  
あげられます。

こうしたバリアをなくす「バリアフリー」は障害者  
だけでなく幼児、子どもや高齢者、身体の弱い人にも  
生活しやすい環境を実現することにもつながります。

また、見えにくいバリアとしては、補助犬（盲導  
犬、介助犬、聴導犬）への理解不足、要約筆記、手話  
通訳の普及不足などがあげられ、社会環境の整備が必  
要です。さらに障害のある人を最初から「特別視す  
る」区分け意識や、偏見・差別の意識がバリアになっ  
ていることもあります。

こうしたバリアを取り除き、ノーマライゼーション  
を実現するための法律の改正や制度の導入など整備が  
進められております。

(参考：(財)人権教育啓発推進センター 人権啓発  
パンフレット)

## 青少年育成講演会

入場無料

立科町の未来を担う、心豊かなたくましい青  
少年育成に向けて、講演会を開催します。

日時 11月5日(土)午後2時から3時30分

場所 立科小学校 体育館

演題 「コミュニケーションは笑いから」

講師 落語家

入船亭扇好さん



【お問い合わせ先】教育委員会 人権政策推進係  
立科小学校 (電話 56-3131 有線 2190)

人権センター(人権政策推進係)

## 町からのお知らせ

### きのこ中毒 予防月間について



毒きのこを原因とする食中毒は、過去10年間に県内で発生した食中毒事件数の約14.6%を占めており、きのこ採取の盛んな長野県ではその発生が後を絶ちません。

9月20日から10月19日までは「きのこ中毒予防月間」です。左記食中毒予防のポイントに注意し、きのこ中毒の予防に心がけましょう。

また、きのこの鑑別は佐久保健福祉事務所（電話0267（63）3297）へご相談いただき、知らないきのこは絶対に食べないようにしましょう。

#### きのこによる食中毒予防のポイント

- ① 知らないきのこは採らない、絶対に食べない。
- ② きこの特徴を覚え確実な鑑別をする。
- ③ 「柄が縦に裂けるきのこは食べられない」などの誤った言い伝えや迷信を信じない。

環境保健係

## 肺がんCT検査のお知らせ

肺がんによる死亡率は、県下において全がん死の16.3%を占め、最も多くなっています。（平成20年長野県衛生年報より）

CT検査では、15mmミリ〜20mmの早期のがんの発見ができ、がんが治る確率を高めることができます。CT検査は検診車でを行い、貴金属類を身につけていなければ、そのままの服装で5分程度で撮影できます。

検診申込書にて申込みいただいた方には、通知いたします。

日程 10月11日（火）、12日（水）、17日（月）

対象者 40歳以上  
場所 保健センター

料金 2000円

※受診間隔 喫煙者は毎年、非喫煙者は3年に1度

お問い合わせ先

町民課 環境保健係  
電話（56）2311  
有線 2311



## 第3回権現の湯まつりと 嬉間耳地蔵尊の祭典開催

日時 10月22日（土）  
午前9時〜午後5時

嬉間耳地蔵尊（まがみみみぞうずん）の祭典では、（権現の湯入口）綿あめ、ポップコーンの無料進呈、更にお楽しみ抽選会が開催されます。

権現の湯まつりでは、水道家関ちゃん（関英一氏）による落語（午前11時、午後2時）、お茶席21日（金）〜22日（土）（午前10時〜午後4時まで）、その他ゲーム大会が開かれ多数賞品が当たります。多くの皆様お出かけください。

権現の湯

## 下水道を使用しましょう

蓼科山麓の清らかな水の恵みを受ける立科町。この水は、下流域の市町村にも同様に流れ着き、利用されます。

最上流域で使用し、そのまま流していることは、下流域の環境汚染につながることであります。

まずは、下水道へ接続することで、環境汚染を食い止めることができますので、下水道を使用しましょう。

下水道を使用するときは

水を浄化するには、微生物の活躍が不可欠です。

次のようなものは流すと、微生物の力が弱くなって、汚れた水のまま放流することになったり、施設の故障の原因となってしまうので、流さないようお願いします。

流してはいけないもの

- ・ 水に溶けないもの（衣類、紙おむつ、生理用品、ビニール、木片、タバコの吸殻）
- ・ 天ぷら油やサラダ油などの廃液
- ・ 生ゴミ
- ・ 農薬、殺虫剤、薬などの薬品
- ・ ガソリン、灯油等の燃料やシンナーなどの揮発性の高い危険物

上下水道係

## なるほどービックリ！ 下水道トリビア

「わたしたちが使える水は、

地球上の水の0.8%しかありません」



地球上には約14億立方キロメートルの水があるけれど、そのうち約97%が海水なんだ。残りの淡水の中でも70%が北極や南極の氷だから、私たちが本当に使える水は、0.8%しかないんだよ。

水は大切に使わないとね。

# お知らせ

## 大お肉祭り開催のお知らせ

安心・安全な食肉を提供している、佐久広域食肉センター施設の理解と、食肉の消費拡大・地域農業の振興を図ることを目的に、大お肉祭り（佐久広域食肉流通センター祭）を開催します。

日時 10月16日（日）（雨天決行）

午前10時～午後4時

場所 食肉流通センター

佐久市長土呂1番地1

流通業務団地内（佐久-C北側）

内容

- ・ 試食コーナー
  - ・ 食肉アドバイザーによる牛肩ロース（豚科牛）の「ロースト」と佐久地域のお米を使用した料理、お肉と野菜料理
  - ・ 特売コーナー
  - ・ 食肉製品、野菜、乳製品等の特売
  - ・ その他、子どもお楽しみ企画等
- 多くの皆さんの参加をお待ちしております。

お問い合わせ先

社団法人佐久広域食肉公社

電話 0267(68)1007



### マークを ご存知ですか？

Sマークは、厚生労働大臣が認可した「標準営業約款制度」に基づき登録され、消費者の皆様は「安全・安心・清潔」を約束した信頼できるお店であることを証明するもので、現在、理容・美容・クリーニング・めん類飲食店・一般飲食店で実施されています。

**Safety (安全)**

損害賠償責任保険に加入し万一の事故にもきちんと対応します。

**Standard (安心)**

サービス内容を掲示し、安心できるサービスをお約束します。

**Sanitation (清潔)**

施設・設備の一定基準を守り、衛生管理をきちんと行っています。

消費者の皆さん

お店選びは、選んで安心Sマーク登録店を！

お問い合わせ先

財団法人

長野県生活衛生営業指導センター

電話 026(235)3612

## 長野県「最低賃金」が 改定されました

最低賃金制度は、最低賃金法に基づき、国が賃金の最低賃金を定め、使用者は、その金額以上の賃金を労働者に支払わなければならないとされている制度です。長野県内の事業場で働く全ての労働者と、労働者を一人でも使用している全ての使用者に適用される「長野県最低賃金」が、平成23年10月1日から 時間額694円に改正されました。

この機会に、ぜひ賃金の確認をしてみてください。

なお、対象となる賃金は、通常の労働時間・労働日に対応する賃金で、臨時に支払われる賃金、精皆勤手当、通勤手当及び家族手当などは含まれません。

お問い合わせ先

長野労働局 労働基準部 賃金室

電話 026(223)0555

## 借金の返済にお困り の方ご相談ください

長野財務事務所では、借金を抱えお悩みの方を対象とした相談を行っています。

相談内容に応じて弁護士・司法書士などを紹介します。

秘密厳守・相談無料です。

ぜひ一度悩まずにご相談ください。

相談受付

月曜日から金曜日（祝祭日を除く）

午前8時30分～正午

午後1時～午後4時30分

相談・お問い合わせ先

財務省関東財務局

長野財務事務所「多重債務相談窓口」

電話 026(234)2970

（相談窓口直通）

長野市旭町1108

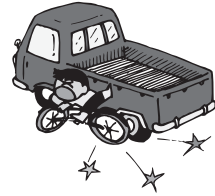
長野第2合同庁舎5階

（信州大学教育学部南）



交通事故からあなたの未来を守る  
自賠責保険・自賠責共済

## 「うっかりでは すまされません 自賠責」



交通事故による死者数は年々減少傾向にあるものの、平成22年の事故発生件数は約72万件、死傷者数は89万人と、国民の誰もが交通事故の被害者にも加害者にもなり得る極めて深刻な状況となっております。

交通事故は車社会の負の部分であり、被害者にとっても加害者にとっても悲惨な結果をもたらすものです。

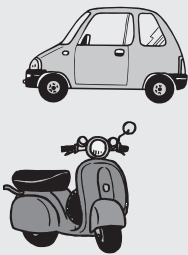
自賠責保険・共済は、すべての自動車の保有者に、自動車1台ごとに加入が義務づけられており、基本的にすべての加害者の賠償責任を担保するとともに、すべての被害者の基本的な賠償を保障する制度であり、被害者の保護を目的としています。

一人一人が、より一層自賠責制度の役割・重要性や、保険金・共済金の支払いのしくみなどを十分に理解・認識することがとても大切です。

自賠責保険・共済は、万一の自動車事故の際の基本的な対人賠償を目的として、原動機付自転車を含むすべての自動車加入が義務づけられており（自動車損害賠償保障法）、自賠責保険・共済なしでの運行は法令違反ですのでご注意ください。

四輪車もちろんですが、特に、車検制度のない250cc以下のバイク（原動機付自転車・軽二輪自動車）は、有効期限切れ、かけ忘れにご注意ください。

なお、自賠責制度の詳細内容は、<http://www.jibai.jp> をご覧ください。



お問い合わせ先

国土交通省北陸信越運輸局

長野運輸支局輸送・監査部門

電話 026(243)4603

## 五感でアート Part2! を 開催します

2007年開催の「五感でアート」展の第2弾となる本展では「視覚・聴覚・嗅覚・味覚・触覚」を使って作品を「体験」していただきます。

「見る」ことを再発見できる作品や、自分で「音」を出す作品、「香り」によって変化する作品や、「味」を感じられる作品、「触る」と楽しい作品など、不思議な魅力いっぱいの現代アートを楽しんでみませんか。

※会期中、出品作家によるギャラリートークやワークショップなどを開催します。

開催期間 10月27日(木)～  
12月18日(日)  
毎週水曜休館  
(11月23日開館・24日休館)  
会場 長野県信濃美術館「小展示室」  
観覧料 大人800円、大学生600円、高校生以下無料  
(東山魁夷館常設展との共通料  
金大人1000円、大学生  
700円、高校生以下無料)

お問い合わせ先

県庁信州の木振興課

電話026(235)7267

## 信州きのこ祭りの 開催について

長野県のきのこ生産は年々増大し、本県農林産物の基幹品目となっている。そこで県内で生産されるきのこを、一堂に集め広く一般に公開し、生産技術並びに品質の向上と消費の拡大を図るため、信州きのこ祭りを開催します。

期日 11月4日(金)～6日(日)  
場所 多目的スポーツアリーナ  
「ビックハット」

内容 長野県きのこ品評会  
(えのきたけ、生シイタケ、乾しいたけ、なめこ、ぶなしめじ等)  
長野県きのこ料理コンクール  
きのこ類の即売会

お問い合わせ先

長野県信濃美術館 東山魁夷館

電話 026(232)0052

URL: <http://www.npsam.com/>

## 東信地域就職面接会の開催について

平成24年3月大学・短大・専修等卒業予定者、大学等卒業後3年以内の既卒者及び平成24年3月高等学校卒業予定者を対象に、就職面接会を開催しますので、参加しませんか。

日時 10月28日(金)

午後1時～午後4時

会場 上田東急イン 3階

国際21クリスタルホール

上田市天神4-24-1

《上田駅「温泉口」徒歩1分》

電車や路線バスをご利用ください。

企業との面接を希望されている方へ…

- ・おもに長野県東信地域の事業所が参加します
- ・会場では、人事担当者と直接面接をしていただきますので、履歴書を必要部数持参してください
- ・自由に関社でも、面接を受けることができます
- ・大学等卒業後3年以内で新卒枠や正社員での就職を希望されている方も参加いただけます
- ・事前の申し込みは不要です
- ・入場は無料です
- ・高校生の方は、学校を通じて事前の参

加申し込みが必要です

参加企業については、次の長野労働局ホームページ「就職面接会情報」に掲載しています。

<http://naganoroudoukyokujisite.mhlw.go.jp/>

お問い合わせ先

ハローワーク上田

電話 0268(23)8609

ハローワーク佐久

電話 0267(62)8609

## ものづくり体験フェア開催

「長野技能五輪アビリンピック2012」1年前イベントを開催します。

日程 11月12日(土)～13日(日)

場所 やまびこドーム イベント内容

- ・ものづくり体験教室
- ・建設機械コーナー(建設重機の展示、試乗、デモンストレーションなど)
- ・中学生ロボコン(11月12日のみ)
- ・技能五輪選手 公開練習(11月13日のみ)
- ・「長野技能五輪アビリンピック」PR

お問い合わせ先

県庁技能五輪アビリンピック室

電話026(235)7204

## 長野県中小企業融資制度 緊急円高対策資金について

急激な円高等の影響により事業活動に支障をきたしている事業者の方のための事業資金融資制度を活用しませんか。

対象者 円高等の影響により、最近3ヶ月以内(1ヶ月単位)の売上高等が、その前の同期間に比べ5%以上減少している方

貸付限度額 5000万円(運転資金)

貸付利率(どちらか選択)

【固定金利】年1.8%

【変動金利】当初上限利率年1.5%内

(金融機関所定の変動金利型)

貸付期間 7年(措置1年)

信用保証料 県・市町村の補助により

0.44%以内

※セーフティーネット保証を利用する場合

合は信用保証料の負担はありません

保証人等

(保証人) 法人代表者を除き原則不要

(担保) 必要に応じて徴する

その他

お申し込みにあたっては、経営向上計画書等を提出いただく必要があります。

変動金利を選択した場合、県制度資金

による借換を行うことはできません。

お問い合わせ先

県庁経営支援課

電話 026(235)7200

<http://www.pref.nagano.lg.jp/sy>

[okou/business/shikin/seido-keiei.htm#endaka](http://okou/business/shikin/seido-keiei.htm#endaka)

## 自衛官等を募集します

高等工科学校生徒の募集

資格 中卒(見込含)17歳未満の男子

受付 11月1日(火)～

平成24年1月6日(金)

採用試験

第1次試験 平成24年1月14日(土)

※第1次試験合格者は、第2次試験が

あります

待遇 修業年限3年、卒業後に陸士長へ

採用説明会

11月12日(土)午後1時から

自衛隊上田地域事務所

11月13日(日)午後1時30分から

佐久市勤労者福祉センター

お問い合わせ先

自衛隊長野地方協力本部

上田地域事務所

電話 0268(22)5267

## 平成23年度 JICA青年海外協力隊 シニア海外ボランティア募集について

独立行政法人国際協力機構(JICA)では、途上国の人々と共に様々な課題の解決に取り組むJICAボランティアを募集しています。

以下により「募集説明会&体験談」を行いますので、お気軽にご参加ください。

青年海外協力隊			
開催日	開催地	説明会場	開催時間
10月8日(土)	長野市	長野市もんぜんぶら座 302会議室	10:30~12:30
10月15日(土)	松本市	松本市中央公民館 (Mウイング)4-1会議室	10:30~12:30
10月22日(土)	長野市	長野市もんぜんぶら座 302会議室	10:30~12:30
シニア海外ボランティア			
開催日	開催地	説明会場	開催時間
10月15日(土)	松本市	松本市中央公民館 (Mウイング)4-2会議室	10:30~12:30
10月22日(土)	長野市	長野市もんぜんぶら座 303会議室	10:30~12:30

## 工業製品に係る 放射線量測定を 実施します

工業製品の放射線量測定を行な  
おつとしてくる事業者の皆さんへ。

対象測定物

①工業製品(液体や粉体そのものの測定  
は行ないません)

②持込み測定の場合の測定物の大きさ及  
び重さは、1m×1m×0.5m以下  
及び30kg以下

③現地測定は、持込み測定が不可能であ  
るもの、かつ、輸事前検査が不可欠で  
あると認められるものに限りです

④測定物の持込みは、車両による運搬に  
限りです

⑤測定物を持込む際には、検体ごとにポ  
リ袋又はポリエチレン容器等で包装  
し、口を閉じてください

受け付け方法

電話により、事前に測定実施日を予約  
してください。(必須)

予約に際しては輸事前検査を必要とす  
る案件を優先します。受付後速やかに、  
以下に示す輸事前検査を必要としている  
旨を証明する書面の写し又は理由を示す  
書類のいずれかをFAX等で提出して  
ください。(提出できない場合は、予約を  
取り消すことがあります。)

なお、当該書類の提出ができない場合  
には、測定実施日の2週間前から予約を  
受け付けます。

①輸入相手国が輸事前検査を通関の条件  
としている(当該措置の予定も含む)

②輸出相手の企業等から輸事前検査を求  
められている

③その他、輸事前検査が不可欠であるこ  
とを認める理由がある

受付場所

機械類等の場合

①長野県工業技術総合センター  
材料技術部門  
長野市若里1-18-1

電話 026(226)2812  
FAX 026(291)6243

②長野県工業技術総合センター  
精密・電子技術部門  
岡谷市長地片岡町1-3-1

電話 0266(23)4000  
FAX 0266(23)9081

加工食品の場合

(受付場所と測定場所が異なります)

長野県工業技術総合センター  
食品技術部門  
長野市大字栗田字西番場205-1

電話 026(227)3131  
FAX 026(227)3130

お問い合わせ先

ものづくり振興課

026(235)7196

広告

# 掛金はご加入者のために使っています

営利を目的としない助けあいの制度

① 共済金を  
真っ先に

何よりも共済金。お支  
払いを最優先にしています。

② コストは  
抑えて

経費を必要最小限にする  
ため、低コストの運営に徹  
しています。

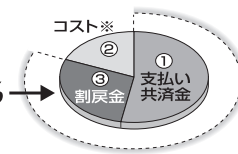
③ 剰余金は  
割り戻し

剰余金は割戻金としてご  
加入者へ公平にお戻しし  
ています。

昨年度もムダなく健全に! 平成22年度も、掛金の8割強が  
共済金と割戻金に当てられました。

右図: 県民共済グループの収支状況  
(平成22年度/すべての共済事業の合計)  
※(異常危険率準備金・事業費など)

掛金還元率...84.6%  
この部分をご加入者へ還元されます



長野県民共済

共済取扱団体/長野県認可 長野県民共済生活協同組合  
共済元受団体/厚生労働省認可 全国生活協同組合連合会 <http://www.kyosai-cc.or.jp/>

[上田] ☎0268-24-3985(代)

〒386-1104 上田市福田下田9-33 FAX 0268-24-3902

SBCラジオ 県民共済提供TVYES!  
雑誌充実 幅広いサービス/毎月  
日曜日18:05~(毎5分間放送)

口座振替取扱金融機関  
八十二銀行 ゆうちょ銀行

※掛金の口座振替については過去の金融機関  
変更はすべて一方を規定ください。変更は  
銀行の窓口でお申し込みいただけます。

資料請求はホームページからどうぞ。

長野県民共済

[www.nagano-kyosai.or.jp/](http://www.nagano-kyosai.or.jp/)

携帯から ▶ <http://kyo-sai.jp/nagano/> 携帯サイトのバーコード





がんばろう日本!  
立科から元気発信!!

## 第35回商工祭

# 多来福まつり

日時 11月5日(土)

午前9時～午後5時

11月6日(日)

午前9時～午後3時

場所 役場駐車場

内容 飲食店/物販販売店

展示体験コーナー

ステージショー/もちつき

大抽選会 他

出演者等

5日 立科コーラス

亜耶歌謡ショー

土屋芳美ジャズダンス

6日 立科中学校吹奏楽部

蓼料高校ジャズクラブ

立科小学校合唱クラブ

御泉水太鼓ジュニアチーム

立科の味「料理コンテスト」

表彰式

お問い合わせ先

立科町商工会 電話(56)1004

有線2652

## 白樺高原

便り

紅葉狩りに

お出かけください



白樺高原ではいよいよ秋が深まってきました。

10月中旬から下旬にかけては広葉樹の紅葉が見ごろを迎え、中旬にはすばらしい紅葉が楽しめます。

11月上旬にはカラマツの黄葉も見ごろを迎えます。

哀愁漂う秋の女神湖、紅葉の白樺高原へぜひお出かけください。

白樺高原総合観光センター

電話(55)9201

## 立科町のデータ 8月

### ■ 人口

9月1日現在( )内は前月比		8月1日～8月31日	
人口	7,880(-15)	出生	2
男	3,876(-7)	死亡	9
女	4,004(-8)	転入	11
世帯数	2,791(-7)	転出	19

### ■ 救急

種別	8月中救急出動件数	1月からの合計
急病	28	150
交通事故	2	14
一般負傷	11	62
その他	1	20
合計	42	246

### ■ 火災

種別	8月中火災件数	焼損面積	1月からの合計
建物火災	0	0㎡	5
車両火災	0	0㎡	0
林野火災	0	0㎡	0
その他火災	0	0㎡	3
合計	0	0㎡	8

### ■ 犯罪件数

( )内は1月からの合計 ※確定数字ではないので、今後変動する場合があります。

犯罪発生状況(窃盗)	空き巣忍び込み	事務所学校荒らし	車上狙い	自動販売機荒らし	自動車盗	オートバイ盗	自転車盗	脱衣場狙い	その他
佐久警察署管内	3	14	8	4	3	1	17	1	40
立科町	(0)	1(4)	1(1)	(1)	(0)	(1)	(2)	(4)	2(18)

### ■ 立科町の気象

(8月1日～31日)

	気温			降水量	降水量(1月からの合計)	日照時間
	平均気温	最高極日	最低極日			
今年	22.9℃	34.3℃/10日	16.4℃/21日	198.5mm	790.5mm	174.3時間
最近10年間の平均	23.0℃	34.6℃/10年	10.5℃/02年	110.4mm	695.3mm	192.1時間

# 10月町民カレンダー

10月の納期  
町県民税(第3期)  
国民健康保険税(第5期)  
介護保険料:普通徴収(第7期)  
後期高齢者医療保険料(第4期)

	行事予定	保 健
10月17日(月)		肺がんCT検診:40歳以上
22日(土)	権現の湯まつり	
23日(日)	第4回中山道ウォーキングinたてしな 女神湖感謝祭	
26日(水)		乳幼児健診①H23.5月~6月生 ②H22.11月~12月生
30日(日)	夏山営業終了(ゴンドラ・御泉水自然園) はあとふる ふれあい講座	
11月1~2日		乳房検診(超音波検診):30~39歳の女性
4~6日	第39回文化展	
5日(土)	福祉リサイクルバザー	
5~6日	商工祭(多来福まつり) 6日 立科の味「料理コンテスト」審査・表彰	
6日(日)	たてしなふれ愛むら	
8日(火)		1歳半児健診:H22.2月~4月生
9日(水)	若草保育園(公開保育)	
9~15日	秋の全国火災予防運動	
11日(金)		赤ちゃん相談室(母乳相談):H23.8月生

## 休日緊急当番医

### ◆医科〈午前9時~午後5時〉

23日(日)	武重医院	小諸市	0267-22-0171
	臼田医院	小諸市	0267-22-0483
	御代田中央記念病院	御代田町	0267-32-4711
30日(日)	小諸厚生総合病院	小諸市	0267-22-1070
	御代田中央記念病院	御代田町	0267-32-4711
	川西赤十字病院	佐久市望月	0267-53-3011

### 11月

3日(木)	ひかり医院	小諸市	0267-22-8878
	東小諸クリニック	小諸市	0267-25-8104
6日(日)	矢島医院	小諸市	0267-22-8148
	小諸病院	小諸市	0267-22-0250
	岩下医院	立科町	0267-56-3908
	御代田中央記念病院	御代田町	0267-32-4711
13日(日)	関医院	小諸市	0267-22-2205
	鳥山クリニック	小諸市	0267-26-0308
	高橋医院	佐久市望月	0267-53-2366

### ◆歯科〈午前9時~正午〉

23日(日)	木村歯科医院	小諸市	0267-23-1515
30日(日)	堀籠歯科医院	小諸市	0267-23-0575

### 11月

3日(木)	中山歯科クリニック	御代田町	0267-32-2000
6日(日)	渡辺歯科医院	小諸市	0267-23-1100
13日(日)	松永歯科医院	小諸市	0267-23-8488

緊急当番医については、予告なく変更する場合がありますので、有線放送、新聞又は当番医に直接確認の上、受診してください。  
休日・夜間における医療機関等の情報提供 フリーダイヤル 0120-890-421

【お問い合わせは】立科町役場 電話 56-2311 FAX 56-2310 有線2311

■ハートフルケア たてしな	電話 56-1955 有線 4501	■老人福祉センター	電話 56-1825 有線 4091
■白樺高原総合観光センター	電話 55-6201	■立科町体育センター	電話 56-3373 有線 3008
■中央公民館(事務室)	電話 56-2311 有線 4000	■たてしなの里「権現の湯」	電話 56-0606 有線 4126
■たてしな人権センター	電話 56-0059 有線 5936	■ふるさと交流館「芦田宿」	有線 4050
■こども未来館(児童館)	電話 56-0248 有線 8888	■立科町交流促進センター	電話 51-4151 有線 4200

## 齊藤 武氏 叙勲の栄誉

元立科町議会議員齊藤武氏(石川・88歳)に旭日単光章が授与され、9月13日(火)小宮山町長より本人に伝達されました。齊藤氏は、議会議員として3期12年在職し、その間に副議長、総務観光委員会委員長、社会文教委員、監査委員等を歴任し、町政進展に尽力されました。副議長としては、当時町が直面していた排水等の環境問題が深刻化する中、下水道施設整備の促進に貢献されました。

また、立科町消防委員、白樺湖下水道組合議会議員、立科町土地開発公社理事、立科町森林組合理事等の公職も歴任されました。

高邁な政治信念と多大な功績が高く評価されました。



## 少年スポーツ大会開催

8月28日(日)、体育センター及び中学校体育館において、開催されました。中学生のソフトバレーボールと小学生のドッジボールが行われ、保護者の熱い声援の中チーム一丸となって熱戦を繰り広げました。



成績は、

ソフトバレーボール	ドッジボール
優勝 町A	優勝 スターヒルズ大城A
準優勝 茂田井B	準優勝 AC茂田井パルセイロ
第3位 野方C	第3位 桐原A
第3位 茂田井A	第3位 牛鹿A
	敢闘賞 山部A

## 郷土芸能“三頭獅子”奉納

地域の伝統を守り継ぐ子供達のすばらしい舞に、多くの皆さんが魅了されていました。

30分以上も踊り続け、汗っばいになりながら頑張っていました。



古町<9月3日(土)・4日(日)>

## 第5回

## 権現の湯マレットゴルフ大会開催

9月16日(金)、マレットゴルフクラブ員のご協力をいただき、残暑厳しい中150名もの参加により、盛大に開催されました。日ごろの練習の成果を発揮し、13名の方がホールインワンを達成されました。

成績(敬称略)	<男子の部>	<女子の部>
優勝	柳沢洋司(五輪久保)	小野沢志津江(町)
準優勝	平野重男(大城)	山浦 操(蟹窪)
第3位	荻原今朝光(小諸)	飯浜マツ江(小諸)



## 敬老の日式典

9月11日(日)、体育センターにおいて敬老の日の式典が開催されました。

平成23年度に百歳を迎える5名と白寿を迎える3名・米寿を迎える47名に町長から祝状が手渡されました。

演芸会も催され、参加された皆さんは楽しそうに観ておられました。



桐原<9月22日(木)・23日(金)>



藤沢<9月22日(木)・23日(金)>

# 不要テレビ等の特別回収を実施します

今年（2011年）7月のアナログ放送終了に伴い、今後も多くの不要になったテレビの排出が予想されます。これにより役場では、下記の日程で不要テレビ等の特別回収を実施しますので、家電リサイクル法に基づく適正な処理に、ご協力をお願いします。

## 対象品目とリサイクル料金の目安

テレビ	2,835円
洗濯機・衣類乾燥機	2,520円
冷蔵庫・冷凍庫	4,830円
エアコン	3,150円

※リサイクル料金はメーカー・機種によって異なります

## 回収日程

実施日 **10月23日(日)**

場 所 女神湖商店街駐車場 午前9時～10時  
樽ヶ沢温泉様前 午前10時30分～11時30分  
人権センター横駐車場 午後1時30分～4時  
※粗大ゴミ収集と併せて行います。

## 運搬料金

1台一律 1,050円

※回収業者から県内指定引取り所までの運搬料金となります

## ～不法投棄情報をお知らせします～

立科町の不法投棄件数は、平成21年度から増加傾向にありました。その要因の1つとして、地上デジタル放送化に伴い不要テレビが増加したことが原因と考えられています。

平成23年度に入り、テレビ等の特別回収実施や町民の皆様のご協力により、テレビの不法投棄は減少しております。引き続き不法投棄撲滅のためにご協力をお願い致します。



山林が狙われる



林道の脇の広場が狙われる



林道の脇が狙われる



ため池周辺が狙われる

ごみの不法投棄は  
しないさせない許さない

## 長野県内において平成22年に検挙された主な不法投棄等の事案

長野県内廃棄物監視指導課発行  
「不法投棄情報ながの」より抜粋

廃棄物の種類	検挙年月日	行為者	内容	刑罰の内容
一般廃棄物	平成22年 2月12日	男性 (44)	廃品回収業に従事していた際に、他人から処分を依頼された家庭ごみの処分にあたり、処分費を支払うと利益が出ないとの理由から、山林内に衣類や段ボールなど約200kgを投棄した。	罰金50万円
	平成22年 3月4日	男性 (36)	引っ越しの際に不要となった家庭ごみの処分費がなかったために、パチンコ店の駐車場に家具、衣類、段ボールなど約105kgを投棄した。	罰金20万円
産業廃棄物	平成22年 1月15日	男性 (49)	不要となった建設機械の部品の処理を依頼されて請け負ったが、その処分に困って他人所有の田地に廃カタピラ等約10tを捨てた。	懲役1年2月

不法投棄の原因者は、撤去を求められるとともに重い刑罰が科せられます。