

TATESHINA 人と自然が輝く町

広報

# たてしな

6 June 2011



八重桜



5月14日(土) 第25回蓼北中学生バレーボール大会

今月の主な内容

- 立科町地域ブランド構築のための  
取り組み …… P2
- 職員人事異動 …… P4
- 食中毒を知ろう! 防ごう!! …… P6
- 立科町職員採用試験のお知らせ …… P11

No.448

水無月 (みなづき)



●発行：立科町 ●編集：立科町広報編集委員会/電話0267-56-2311  
〒384-2305 長野県北佐久郡立科町大字芦田2532番地  
<http://www.town.tateshina.nagano.jp/>  
E-mail:info@town.tateshina.nagano.jp



# 立科町地域ブランド 形成への取組

## 立科町地域ブランド共同研究報告

### ブランドの必要性

従来、ブランドは「他者と識別をする記号」に過ぎなかった。しかし、現在の膨大な製品の中から、自分に合ったものを逐一選択することは、専門家でも困難となり、簡単に確実な判断基準として「ブランド」が注目されている。

### 地域ブランドの形成

そして今、ブランドは地域間競争という形で、地域のあり方、暮らしの中にも浸透し始めている。地域ブランドづくりは企業とは違い、様々な利害関係を持つ人達が生活しているため、その人たちが納得し、協力しあえる取り組みを推進して行くことが重要と言われている。

そのためには、自ら地域のことを理解し（地域力調査）、向かうべき道筋を考え共有していくこと（ブランド・グランドデザイン）が必要となり、昨年度、信州大学・長野大学・立科町による共同研究が行われた。

### 地域力調査

立科町の認知度、地域資源の外部からの評価を調査した。

#### ○立科町の認知度

知らない46%・名前程度36%・名前以外も知っている18%

#### ○立科町地域資源の認知度

(名前以外も知っているもの上位3件)

#### 自然資源

白樺湖・蓼科山・白樺高原国際スキー場

#### 文化施設

権現の湯・クラインガルテン・農ん喜村

#### 特産品

りんご・りんごジャム・信州蓼科牛

#### 歴史資源

蓼科神社・芦田宿・神代杉

#### イベント

すずらん祭り・ピーナスマラソン・白樺高原花火大会

#### ○立科町のイメージ

自然・風景に特色のある地域93.1%  
自然とふれ合い学べる地域39.9%  
郷土料理や地域の特産品を味わえる地域37.6%

農林業や畜産、酪農の豊かな地域33.5%

寺社仏閣、史跡、文化財など優れた資源がある28.3%

資源の評価

湧水(御泉水・水道水)

とても魅力を感じる40.4%

やや魅力を感じる47.8%

#### 信州蓼科牛

とても魅力を感じる53.1%

やや魅力を感じる34.5%

#### 美上トクタス

とても魅力を感じる30.2%

やや魅力を感じる44.7%

#### 立科りんご

とても魅力を感じる43.3%

やや魅力を感じる38.2%

### 立科町ブランド・グランドデザイン

立科町の地域ブランド構築の推進力を高めるための提案とし、「長期振興計画の牽引・バックアップ」発展の可能性を秘めたテーマ「様々な領域を横断的につなげる」町内の各セクターの力の結集「立科方式のまちづくり」と資源ブランドの「一本化」が基本方針。

#### 提案内容

「都市施設を活用した農村―都市交流(地域間交流)と地域内連携による自然・文化・歴史資源のブランド化」

① 町内に複数ある都市自治体施設に

注目し、農村―都市「地域間交流」モデルを構築

・都市自治体へ交流事業を提案

新ビジネス創出・市場創出・雇用創出へ

② 高原エリアと農村・商工業エリアとの連続性を高める「地区間連携」事業を展開

立科町を一つのエリアとして捉え直して新商品、新しい魅力創出

③ 地域間、地区間連携を進めるための農業・商業・工業・観光・行政の分野間連携

地域資源を有効に活用していくために各組織が連携する基盤(組織)づくりを行う

### ブランド・グランドデザインへの取組

東日本大震災では、交流自治体がいち早く支援を行うなど、地域間交流の大切さが別の視点からも見直され、また地区間連携では、立科町を一つのエリアとして捉えた新商品として、御泉水を使用した日本酒や焼酎が開発されるなど、連携の動きが始まった。

地域間交流と地区間交流を行うには、各分野(農・商・工・観・公)の連携が重要であり、6月に設立する(株)立科町農業振興公社を中心に調整して行くことになる。

今後、長期振興計画と連動させた具体的な取り組みを計画的に進め、地域ブランド構築を進めて行きたいと考えています。

### 町づくり推進係

# 町議会開催のお知らせ

議会本会議の傍聴を希望される方は、当日開会の30分前から受付しますので、お出かけください。

## 6月定例会日程

6日(月) 午前10時～	本会議(提案説明)
7日(火) 午前10時～	本会議(一般質問)
8日(水) 午前10時～	本会議(一般質問)
9日(木) 午前10時～	本会議(質疑)
午後 2時(予定)～	社会文教常任委員会
10日(金) 午後 2時(予定)～	総務経済常任委員会
14日(火) 午後 3時～	本会議(委員長報告・討論・採決)

議会事務局

## 交通安全

県内では、本年に入り交通死亡事故が多発していることから、知事による「交通死亡事故多発非常事態宣言」が発令され、4月20日から春の全国交通安全運動最終日となる5月20日までの1ヶ月間に、交通死亡事故抑止のための活動を実施しました。

### 4月30日(土) 望月警部交番前「人波作戦」



交通安全旗を持ち、通過車両の運転者に安全運転を呼びかけました。

### 5月11日(水) 望月警部交番 「交通安全運動開所式」

### 5月11日(水) ツルヤ立科店前「街頭活動」



チラシとグッズを配布し安全運転を呼びかけました。

### 5月12日(木) 三葉保育園 「チャイルドシート着用推進活動」



チャイルドシート着用の徹底と正しい着用方法の指導を行いました。

### 5月13日(金) 「県下一斉シートベルト着用調査」

後部座席での着用率が低い状況でした。通り慣れた道や近所に行く場合でも、万が一の事故のため、車に乗ったら全員がシートベルトを着用してください。

## 平成23年度 立科町交通安全協会常任理事

5月20日の定期総会において次の方が役員に決まりました。

横山正道(常任理事)

依田文和(参事) 山部駐在所

次の方々は、平成22年度常任理事として活躍され、今回退任された方です。

大変お疲れ様でした。

両角捷昭(常任理事)

木次敬彰(参事) 山部駐在所

## 交通死亡事故ゼロ 記録1000日達成!

平成20年8月14日の国道で起きた県外トラック運転手の交通死亡事故から、平成23年5月11日までの1000日間、町内で交通死亡事故が発生していないことから、5月20日(金)、長野県交通安全運動推進本部長(長野県知事 阿部守一)からの表彰状が伝達されました。



庶務係

# 職員人事異動

平成23年5月16日付

## ○立科町役場機構改革

農林課を新設し、農林建設課が建設課となります。

職員人事異動（ ）内は旧職名・前所属

### 【副町長】

森澤 光則

兼ねて町づくり推進課長・町民課長事務取扱を解く

### 【総務課】

課長

笹井 茂

兼ねて会計管理者・会計室長を解く

### ◇庶務係

課長補佐兼庶務係長

羽場 幸春

(総務課課長補佐兼財政係長)

山寄 美映 (町民課福祉係)

### ◇財政係

財政係長

齋藤 明美 (総務課庶務係)

中島 大輔 (総務課税務係)

### ◇税務係

田中 真 (観光課観光係)

### 【町づくり推進課】

課長

笹井 恒翁

(総務課課長補佐兼庶務係長)

### ◇振興係

振興係長

小平 春幸 (町づくり推進係)

### 【町民課】

課長

今井 正靖 (議会事務局長)

### ◇住民係

住民係長

浦野 春美 (教育委員会)

### ◇福祉係

福祉係

山浦 順子 (農林建設課農林係)

### 【ハートフルケアたてしな】

所長

佐藤 繁信 (任期付採用職員)

### 【農林課】

課長

中澤 文雄 (農林建設課課長補佐)

兼建設係長

### ◇農林係

農林係長

青井 義和 (農林建設課農林係長)

櫻井 豊 (農林建設課農林係)

羽場 雅敏 (農林建設課農林係)

市川 理 (農林建設課農林係)

一之瀬容子 (農林建設課農林係)

五明 祐樹

(教育委員会子育て教育係)

### 【建設課】

課長

荻原 邦久 (教育次長)

### ◇建設係

課長補佐兼建設係長

武重 栄吉 (町民課課長補佐)

兼任民係長

佐藤 明王 (農林建設課建設係)

小林 大祐 (農林建設課建設係)

### ◇上下水道係

課長補佐兼上下水道係長

大角 守男 (農林建設課課長補佐)

兼上下水道係長

瀬下 直樹 (農林建設課上下水道係)

市川 潤 (農林建設課上下水道係)

大森 正志 (農林建設課上下水道係)

### 【観光課】

◇観光係

観光係長

今井 一行 (農林建設課建設係)

### 【会計室】

会計管理者兼会計室長

大澤 正彦 (農林建設課長)

### 【議会事務局】

議会事務局長

今井 民夫 (観光課課長補佐)

兼観光係長

### 【教育委員会】

教育次長

笹井 伸一郎 (ハートフルケア)

たてしな所長

### ◇子育て教育係

今井 盛靖 (総務課財政係)



庶務係

## 人権センターだより

### 人権擁護委員制度

人権擁護委員は、「様々な分野の人たちが、地域の中で人権思想を広め、人権が侵害されないように配慮して、人権を擁護する」ことを目的に法務大臣から委嘱を受けた民間人で構成されています。

昭和24年6月1日に人権擁護委員法が施行されたことを記念して、毎年6月1日を「人権擁護委員の日」と定め、『全国一斉特設人権相談所』の開設、地域住民に人権への理解を深めてもらうための啓発活動に取り組んでいます。

いじめ、体罰、隣近所のトラブル、その他人権問題で困りのときは、人権擁護委員がご相談に応じます。相談は無料で秘密は固く守られます。

現在、佐久人権擁護委員協議会では、45人の人権擁護委員が活動しております。そのうち、立科町の人権擁護委員は3人で、住民の人権意識の高揚を図るための啓発活動や、特設相談所での人権相談、また、老人福祉センターで毎月1回行われる「心配ごと相談」の相談員などの活動を行っています。

また、本年から全国共通人権相談ダイヤル「みんなの人権110番」が導入されました。差別を受けた、暴行・虐待を受けた、セクハラ・パワハラを受けた、いじめ・体罰を受けた、名誉毀損・プライバシー侵害を受けたなどひとりで悩まず気軽に相談してください。

秘密は守られ、法務局職員または人権擁護委員が相談に応じます。

電話番号 0570-003-110 (全国共通)

受付時間 平日8:30~17:15

このほか、法務局佐久支局において、「人権なんでも相談所」が開設されています。毎週月曜日（祝日等は除きます）の午前9時から午後4時まで、佐久地域の人権擁護委員が窓口相談・電話相談に応じています。

詳しいお問い合わせは、長野地方法務局佐久支局（0267-67-2272）または役場人権政策推進係（56-2311有線2311）までお願いします。



「地域の安全は  
地域で守る」

### 地デジ化に便乗した 詐欺・悪質商法にご注意を！

本年7月24日、テレビ放送は地上アナログ放送から地上デジタル放送に完全移行します。この地デジ化に対応するため、各ご家庭等ではテレビの買い替えや、チューナーを用意するなどの準備や検討をされていることでしょう。

これに便乗した詐欺や悪質商法の発生が予想されます。まさかの被害に遭わないために、心にゆとりをもち即答・即決はしないようにしましょう。

被害に遭ってしまったら、判断に迷う場合には、家族や警察署などにすぐ相談してください。

### 事例

- 訪問販売業者から「総務省から派遣されて来た。地上アナログ放送が10年間延長できる工事を3000円です」と勧誘された。➡地上アナログ放送を延長できる工事はありません。
- 放送局を名乗る者から「地デジになったので、新たに受信料が必要になった」と請求された。➡地上放送であれば、従来の受信料のほかに地デジをみるための新たな受信料を支払う必要ありません。
- ◎ 不審に感じたら、コールセンターや警察署に連絡を！  
総務省 地デジコールセンター 0570-07-0101

庶務係

権現の湯  
お楽しみカラオケ  
発表会を開催します

日頃の練習の成果を  
発表してみませんか

日時 6月28日(火)

午前10時15分(受付開始)  
午前10時45分

(カラオケ発表会開始)

場所 権現の湯 カラオケルーム

申込み開始日 6月6日(月)より

募集人員 先着45名

留意事項

- 1 入館券は、ご購入ください。
- 2 受付は、カラオケルーム前廊下にて行いますので、必ずご本人でお願いします。
- 3 昼食は各自でお願いします。  
カラオケ弁当(600円)を希望される方は、ご予約願います。
- 4 出場順位は、予め当方にて決めさせていただきます。

お問い合わせ 電話56・0606

有線4126

権現の湯

# 保健ニュース 食中毒を知ろう！防ごう！！

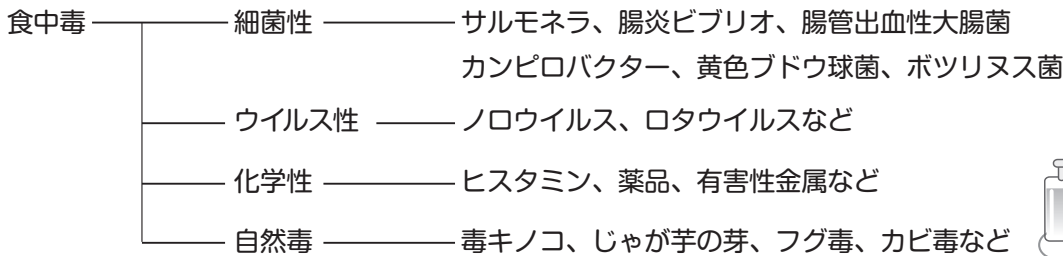
食中毒とは、ウイルスや細菌、化学物質に汚染された食品や飲料水、またはフグの肝、毒キノコなど、体に有害な物を飲食することによって発生します。

主な症状は、吐き気や嘔吐、腹痛、下痢などの急性胃腸炎の症状や、麻痺などの神経障害としてあらわれま

す。死に至るケースもあり、油断は出来ません。

高温・多湿となるこれからの時期は、食中毒の発生しやすい時期でもあります。食中毒について正しく理解し、安全で安心な食生活を送りましょう。

## 食中毒原因物質の分類



手を洗いましょう

## 食中毒を起こす主な原因と症状

原因物質	汚染源・原因食品	潜伏期間	主な症状
サルモネラ	卵・卵料理など	6～72時間	発熱、悪寒、下痢、腹痛、吐き気
黄色ブドウ球菌	人の鼻やのどに存在化膿性の傷など	1～6時間	吐き気、嘔吐、腹痛、下痢
腸管出血性大腸菌	牛の腸内に常在牛肉の生食など	3～12日	下痢、腹痛 重篤な場合は、激しい血便、腹痛、発熱
腸炎ビブリオ	刺身、寿司、魚介類など	4～48時間	腹痛、下痢、吐き気、嘔吐
カンピロバクター	生や加熱不足の鶏肉未殺菌の井戸水など	1～7日	下痢、発熱、腹痛、吐き気、倦怠感
ノロウイルス	カキなどの二枚貝人から人へ感染あり	8～72時間	吐き気、嘔吐、下痢、腹痛、発熱

## 家庭でできる食中毒予防

- ① 購入 …… 肉、魚、野菜などは鮮度に注意して購入し、肉や魚の汁が他の食品につかないようにする。
- ② 保存 …… 冷凍庫、冷蔵庫に詰め込み過ぎないようにする。冷凍庫や冷蔵庫を過信せず、長期間保存しない。温かい食品は冷ましてから入れる。
- ③ 下準備 …… 手をこまめに洗う。肉や魚を切ったまな板や包丁は、その都度きれいに洗い、熱湯消毒する。まな板を、肉・魚用、野菜用などと使い分けるとより安全。市販の除菌スプレーなどでは、効果がない菌もあるので注意する。
- ④ 調理 …… 生で食べるものは流水でよく洗う。加熱調理をする時は、中まで火が通るように十分に加熱する。
- ⑤ 食事 …… 食卓につく前に、石けんで手をきれいに洗う。料理を食卓に長く放置しない。後から食べる人の分は、密閉して冷蔵庫に保存する。抵抗力の弱い乳幼児や高齢者がいる家庭では、特に注意する。
- ⑥ 後片付 …… 食器類はきれいに洗う。使ったふきんはこまめに殺菌消毒する。あまった食品を温めなおすときは、十分に加熱する。

## 食中毒が疑われたら

嘔吐や腹痛、下痢や発熱などの症状、または同じ食事をした人に同様の症状が現れていたら、食中毒が疑われます。食中毒は菌やウイルスの種類によって治療法が異なるので、速やかに医療機関を受診するようにしましょう。

## 教育相談時間等

◆月・水・金曜日

●立科小学校/午前9時～午前11時30分

電話 56-3131 (呼)・有線2190 (呼)

●立科中学校/午後2時～午後5時

電話 56-1076 (呼)・有線2251 (呼)

●立科町児童館/午前11時40分～午後1時30分

電話 56-0303 (直通)・有線8889 (直通)

※予約をされる方は児童館または小・中学校の  
教頭先生へご連絡をお願いします。

## シリーズ 一緒に考えましょう!

素直に非を認めて、自省し、  
潔く謝れる児童・生徒に……

立科町教育相談員 岩上起美男

児童館の玄関で、靴を脱ぎつ放しにしたまま急いで館内に入ろうとする男児がいました。男児の靴は八の字の形に散らかり、片方の靴底は天井を向いていました。

下駄箱やロッカーなどの整理整頓は、厚生員の方が日頃から細やかに指導されている児童館の大切な生活ルールであり、また、努力したり、よいことをしたりしたときには褒められ、悪いことをすれば叱られることは、「子どもへの権利」ですので、迷うことなく靴をそろえないといけません。」と注意しました。

失敗は大人でも子どもでも誰にもあるものです。通算八百六十八本という前人未踏のホームラン記録を達成した大打者、王貞治さえ、通算千三百十九個の三振を喫しています。ですから、特に子どもは、素直に失敗や非を認め、潔く謝罪し、同じことを繰り返さないように心がければ、ほこんどのことは許容されるはず。ところがまことに残念なことに、男児はその場から脱兎の如く走り去ってしまったのです。

ついさつかりして、脱いだ靴をそろえないこととは誰にもあり得る不注意で、少しも悪意を感じません。しかし、他者からの注意を無視し、非を改めようとしない子どもの行為には、教育上、様々な配慮を要する要因が考えられます。それは、児童・生徒の成長期に応じた基本的な生活習慣が身に付いていないこと、児童館という公共施設利用のルールとマナーを守れない未成熟な社会性、注意や助言を素直に聴き入れる自省心の欠如、謝罪や償いによつて問題を解決する力の乏しさを、大人に対する基本的な信頼感の薄さなど、「心の育ち」の幼さです。

男児の後を追いかけて、受付カウンターの前でフンドセルを背負ったまま頬を赤く上気させている男児に、もう一度「脱いだ靴をそろえ

ておかなきゃ駄目だよ。さあ、そろえておいで。」と注意しました。

「……。」無言でじつと立ちつくしている男児の全身から不平不満の矢が無数に放たれ、その瞳には、大人など信用も依存もしていないし、畏れてもいないというかのような屈折した感情が宿っているのを感じました。

「さあ、靴をちゃんとそろえよう。」とさらに促しますと、男児は不満や嫌悪などの不快感を満面に浮かべて言い放ちました。

「おれだけじゃねえ。」

老いの胸を刺し貫くその痛烈な言葉に、大人社会の「影」の側面とか、もちろん自分自身を含めた大人の身勝手とか、ずるさとか、そして、醜さとかを投影した子どもの荒みを感じ、暗澹とした気分になりました。

男児の手を取って、玄関へ連れ戻りました。

男児は何度も両足を踏ん張り、手をふりほごうとしましたが、その小さな手を離しませんでした。おそろいの子どもである我が身を案じ、幼い我が身の健やかな成長と自立を心から願う大人に、まさに全身全霊で叱られることによつて、人の優しさや愛情を実感したという体験がなく、こじれた人間関係を修復するための詫言や償いという術も知らないのです。

手を握りしめる強さと皺腹から発せられた再三の叱声にただならぬ大人の気迫を感じたのか、男児はようやく靴をそろえました。

「人から言われなくても、今度から脱いだ靴をきちんとそろえるんだよ。それから、注意されたら逃げちゃ駄目だよ。いいかい?」すると、男児ははつきり「はい。」と答えました。

その返事が、男児の本心からの納得に基づいた意志表示であってほしいと願いました。しかしながら、その願うことは大人の傲慢であり、美しき錯覚であり、教育相談員自身の自

己満足の極みなのかも知れません。

このような、注意や指導が児童・生徒の心の深奥に届かない事例は、近年確かに増えており、立科町児童館でも立科小学校でも何度か目の当たりにしました。立科中学校では直接体験したことはありませんが、今日の中学校教育現場の実態から判断して、生徒の心の育ちの幅広さの中で、程度の差こそあれ日常的に起こっている問題だと思われまます。たとえば、固着化した狭い人間関係において問々見られる不健全な仲間意識によつて肥大する「集団自我」に起因した様々な問題集団秩序の乱れ、規範意識の低下・排他的で、固定化した人間関係・切磋琢磨する姿勢の衰退など。事実であつても確証がなければ認めないしたたかさ。嘘やでたらめを平然と口にして責任逃れをする厚顔さ。そして人を陰湿に馬鹿にしたリ、陰で嘲笑したり、巧妙に仲間外しをしたりする卑劣さなど……。

このような児童・生徒の「德育」に関する実態は、目には見え、その時その場で感ずる心の問題ですので、的確に把握しにくい面があります。しかし、多くの教師は、このような心の育ちの幅広さに苦慮し、日々、その対応に悩まされた心エネルギーと時間を費やしています。保護者の方には、お子さんの「知徳・体調和のとれた成長のために、テスト点や大会コンクールの結果など、目に見える現象だけにとらわれず様々な場における我が子の心の育ちの実態に切実な関心を寄せられせむととも教師との日常的な連携を深めていただきたいと存じます。

ご家庭でも、お子さんの心の育ちについて、お困りの点が多々あるのではないのでしょうか。



# こども未来館情報 6月・7月行事予定

皆様のご来館をお待ちしています♪

## ちびっこ広場

- ★対象 象 就園前のお子さんと保護者  
 ★時間 間 午前10時30分～  
 ★日程及び内容
- 6月 2日(木) おはなし広場  
 6日(月) 人形劇(午前10時～)  
 8日(水) ちびっこ広場  
 9日(木) 親子リズム  
 14日(火) ちびっこ広場  
 16日(木) みんなで遊ぼう  
 22日(水) ちびっこ広場  
 23日(木) 親子運動遊び  
 28日(火) たまごクラブ
- 7月 4日(月) 子育て講話  
 7日(木) おはなし広場  
 13日(水) ちびっこ広場  
 14日(木) 親子リズム  
 19日(火) ちびっこ広場  
 21日(木) みんなで遊ぼう  
 25日(月) たまごクラブ  
 26日(火) 親子運動遊び



## 学習教室・スポーツ教室

- ★対象及び場所 小学生 立科小学校  
 ★時間 午後3時～5時  
 ★日程 6月1日(水)・8日(水)・15日(水)・  
 22日(水)・29日(水)  
 7月6日(水)・20日(水)  
 ★内容 学習アドバイザーの先生に、予習・復習等を  
 教えていただくことができます。  
 学習終了後、3時30分より体育館で  
 スポーツ教室に参加できます。

## アートチャレンジ教室

- ★対象及び時間 小学生 午後1時30分～  
 ★日程及び内容 7月29日(金)  
 しぼり染め

## ビーズ教室 (要予約)

- ★対象及び時間 小学生 午前10時～  
 ★日程及び内容 6月18日(土) 未定  
 7月23日(土) 未定

## 文化伝承教室

- ★対象及び時間 小学生 午後3時30分～  
 【囲碁】★日程 6月2日(木)・16日(木)  
 7月7日(木)・21日(木)  
 【将棋】★日程 6月9日(木)・23日(木)  
 7月14日(木)・  
 28日(木)(午後2時～)  
 【昔遊び】★日程 6月24日(金)  
 7月22日(金)

## レクリエーション教室

- ★対象及び時間 小学生 午後3時30分～  
 ★日程及び内容  
 6月14日(火) 紙鉄砲を作ろう  
 28日(火) 紙鉄砲を作ろう  
 7月12日(火) 丸太を切ってみよう  
 26日(火) 水鉄砲を作ろう

## わくわく教室

- ★対象及び時間 小学生 午後3時30分～  
 ★日程及び内容  
 6月 6日(月) お花摘み  
 13日(月) 紙飛行機作り  
 20日(月) グループホーム訪問  
 27日(月) セタ作り  
 7月 4日(月) セタ飾り  
 11日(月) 一輪挿しを作ろう  
 25日(月) 押し花制作



※都合により内容等が変更となる場合がありますので、  
ご承知ください。

## 児童館事業の様子

ちびっこ広場



親子リズム

放課後子ども教室(アートチャレンジ教室)



鹿の木工オブジェ



鳥の巣づくり





# 白樺高原 便り

6月5日(日)午前10時より蓼科牧場前広場で「蓼科山開き」と「すずらん祭り」が開催されます。子供みこしや御泉水太鼓の演奏、もちつき大会や山菜てんぷらの試食コーナーなどのイベント盛りだくさんで行いますのでぜひお出かけください。

白樺高原は新緑の季節を迎え、御泉水自然園ではたくさんの野鳥が美しい声を響かせています。また、これからアズマシャクナゲやレンゲツツジ・ニリンソウなどが咲き始める花の季節を迎えます。小鳥のさえずりを聞きながら高山植物をながめ、自然散策を楽しんでみてはいかがでしょうか。きっと心も身体もリフレッシュできるでしょう。

そして、蓼科第2牧場では牛や馬の放牧が始まります。隣接する朝日の丘公園からは、草を食べながらのんびりと過ごす牛馬の姿が間近にながめられます。

ぜひ一度ご家族、友人でお出かけください。



すずらん祭り



白樺高原総合観光センター  
電話 55-6201

月日	項目	内容	講師・協力団体等
4月15日	金 すずらん学級運営委員会	年間計画の検討	運営委員
5月24日	火 開講式・記念講演	地域づくり実践者の話を聴き、地域づくりを通じて潤いのある生き方などを学ぶ。	実施済
6月3日	金 ふれあいゲートボール教室	参加者相互の交流と親睦を図る。	協力:ゲートボール連盟
7月23日	土 さわやかハイキング	蓼科山の山々と高原に咲く植物を観察するなど自然に親しむ。	講師:山岳ガイド他
8月9日	火 夏の映画鑑賞会	名作・秀作に触れ、日本の文化・習慣を見つめ直す。	文化・芸術鑑賞
9月3日	土 研修旅行(日帰り)	県内外の生活・文化等に触れ、我が町を見つめ直す機会とするとともに、相互の親睦と交流を深める。	
10月6日	木 ふれあいマレットゴルフ教室	参加者相互の交流と親睦を図る。	協力:マレットゴルフクラブ
11月8日	火 郷土の歴史文化を学ぶ教室	地域の歴史や文化を育んでいくためには、地域を知ることが必要である。あるものや埋もれているものを探し、歴史や文化の活用方策を考える。	
12月6日	火 健康体操教室	運動することの大切さの理解に合わせ、簡単な体操を身につける。	講師:健康運動指導士等
1月12日	木 知識習得教室	専門家の話を聴き、健康や生きるための知識を習得する。 (地域包括支援センターとの共催)	講師:健康運動指導士等
24日	火 冬の映画鑑賞会	名作・秀作に触れ、日本の文化・習慣を見つめ直す。	文化・芸術鑑賞
2月7日	火 歌の教室	地域に伝わる歌などを後世に伝承していくことも含め、みんなで元気に歌いつなぐ。	協力:立科コーラス
21日	火 文化芸術鑑賞会	文化や芸術に触れる。	文化・芸術鑑賞
3月6日	火 ひといのちくらし講演会	命の尊厳や生前準備を考える。	
22日	木 閉講式	身近な問題や社会情勢について学ぶ。	信州大学出前講座

平成23年度 公民館生涯学習講座  
「立科すずらん学級」運営計画  
4年目を迎える生涯学習講座「立科すずらん学級」では、参加者相互の交流や地域づくりに欠くことのできない人材の発掘や育成につながるように各種の教室を開催します。

すずらん学級への参加により、個々の能力を地域へ還元するとともに、仲間づ

くりやグループ活動の発展へつなげていくことを期待しています。

なお、運営計画は講師の都合等により、日程や内容を一部変更する場合があります。

広報、有線放送を通じてご案内しますので、ご確認のうえ参加をお願いいたします。

すずらん学級運営委員会事務局  
教育委員会 社会教育係

# 図書室だより

## 新着図書

### 「おひさま 上」 NHK連続テレビ小説のノベライズ

岡田 恵和(作) 蒔田 陽平(ノベライズ) NHK出版(発)

亡き母との約束を胸に、太陽のような笑顔で人々を照らし続ける女性、陽子。太平洋戦争前後の長野県・安曇野と松本を舞台に、昭和という時代を生き抜く強くて優しい日本の母の半生を描く。

### 「心を整える」 勝利をたくり寄せるための56の習慣

長谷部 誠(著) 幻冬舎(発)

心は鍛えるものではなく、整えるもの。いかなる時も安定した心を備えることが、常に力と結果を出せる秘訣だ…誰もが実践できるメンタル術を、プロサッカー選手の長谷部誠がつづる。

### 「はやぶさ、そうまでして君は」

生みの親がはじめて明かすプロジェクト秘話

川口 淳一郎(著) 宝島社(発)

人類初の快挙であるサンプル回収に成功した「はやぶさ」の生みの親が、プロジェクトの発端、開発、打ち上げ、そして7年間の航海の間、何を考え、どのように運用してきたかを書き綴る。

### 「バムとケロのもりのこや」

島田ゆか(作・絵) 文溪堂(発)

ぽかぽかあたたかい木曜日。近くの森に木いちごをつみに行ったバムとケロは、つる草に覆われた古い小屋を発見。だれもすんでいないので、2人の秘密基地にしよう!まずは掃除と修理をして…



### 「池上彰の学べるニュース4」

社会人の基礎知識&一般常識編

池上 彰+「そうだったのか!池上 彰の学べるニュース」スタッフ(著) 海竜社(発)  
同名テレビ番組の公式参考書。

この一冊で、社会を生き抜く本当の実力がつく!日本銀行、日本の貿易・法人・警察、海上保安庁、地デジなど、新聞やテレビのニュースでは理解しにくいテーマをわかりやすく解説。

### 図書室利用案内

◇開室時間 月曜日～土曜日  
午前9時30分～午後6時(土曜日は5時)  
日曜・祭日 午後1時～午後5時  
\*お一人4冊まで 2週間借りられます

### お知らせ

### 乳幼児のためのおはなし会 ～「ちゅうりっぷの会」による～

日時 6月29日(水) 午前10時30分～  
場所 中央公民館 視聴覚室  
対象 0歳児～  
テーマ 「おじさんのかさ」

中央公民館図書室 / 有線 4000

## 町からのお知らせ

### 農業の未来を託す

### 農業委員選挙

選挙期日 7月10日(日)  
選挙告示日 7月5日(火)

農業委員会は、農業委員会等に関する法律に基づき、農業及び農業者のための利益を代表する機関として市町村ごとに設置されている行政委員会で、農地等の利用関係の調整、自作農の創設維持その他農業全般にわたる問題を解決していくための重要な任務をもちています。

農業委員の選挙については、国会議員や地方議員の選挙と同様の公職選挙法が準用され実施されます。

立科町農業委員会の選挙による定数は9人です。

本年は、任期満了に伴う農業委員会委員一般選挙が、7月10日(日)に行われます。

### 立候補予定者説明会

立科町農業委員会委員一般選挙の立候補予定者の説明会を次のとおり開催します。

立候補を予定されている皆さんはご出席ください。

日時 6月17日(金) 午後2時から  
場所 役場大会議室

庶務係

### 平成22年度 「公文書公開条例」 「個人情報保護条例」 の運用状況について

〔立科町公文書公開条例第16条の規定により公表〕

請求総件数 5件  
公開件数 5件  
(内 全部公開5件、部分公開0件)  
非公開件数 なし  
不服申立て等 なし

〔立科町個人情報保護条例第22条の規定により公表〕

個人情報取扱い事務の登録件数 112件  
開示等の請求件数 なし

公文書公開条例は、町が持つ情報を町民からの請求に応じ公開することを定め、行政執行上で生じた情報を適正に管理、運用することを責務としています。

個人情報保護条例は、町の機関が持つ個人情報の開示、訂正、削除及び目的外利用又は外部提供の中止を請求する権利を町民個人に明示したものです。

町づくり推進係

# 平成23年度 立科町職員 採用試験のお知らせ

## ◆採用予定人員

(平成24年4月1日付採用)

一般事務職員(上級・中級)・看護師  
…若干名

## ◆受験資格

(1) 学歴・資格・生年月日等

① 一般事務職員

上級試験…: 大学卒業程度の学力を有し、昭和61年4月2日から平成2年4月1日までに生まれた人

中級試験…: 短期大学卒業程度の学力を有し、昭和61年4月2日から平成4年4月1日までに生まれた人

② 看護師…: 昭和40年4月2日から昭和57年4月1日までに生まれた人で看護師の資格を有し臨床経験が3年以上の人

(2) その他(共通事項)

① 採用時に立科町に住所を有する人  
② 地方公務員法第16条に規定する欠格条項に該当する人は受験できません。

◆試験日 7月24日(日)

◆試験会場 立科町役場

◆申込み締切 6月21日(火)

◆受験手続 受験申込書に次の書類を添えて提出(持参)してください。

① 履歴書(市販・自筆のもの)  
(一般事務職員・看護師共通)  
② 写真2枚(縦4cm×横3cm 履歴書に貼付及び受験票用)  
(一般事務職員・看護師共通)

③ 卒業証書又は卒業見込証明書  
(最終学校のもの)

④ 成績証明書(最終学校のもの)  
(一般事務職員のみ)

⑤ 健康診断書  
(一般事務職員のみ)

⑥ 看護師免許証の写し(看護師のみ)

※通常の職務遂行に必要な健康度について、医療機関で作成されたものとして、(在学中の学校で発行されたものでも可)

受験申込書は役場総務課庶務係に用意してありますが、立科町のホームページからダウンロードできます。

## ◆お申込み及びお問い合わせ先

立科町役場 総務課 有線2311

受付時間は、平日(月～金)午前8時30分から午後5時15分まで

# 地上デジタル放送 未対応のみなさんへ

総務省では、経済的な理由で地上デジタル放送をまだ視聴できない世帯への支援として、従来の「NHK放送受信料全額免除世帯」に加え、「市町村民税非課税世帯」にも拡大しました。

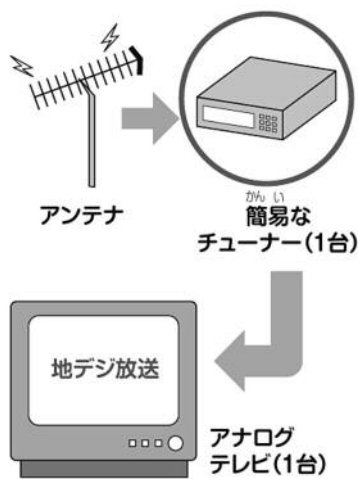
## ○対象者

地上デジタル放送に未対応で、世帯全員が市町村民税非課税の世帯

\*平成3年4月2日以降生まれの人の分は不要です。

\*NHKとの放送受信料契約が必要ですよ。

契約していない人は、無償給付の申込み以降に契約してください。



## ○支援内容

地上デジタル放送対応の簡易チューナーの無償給付(1世帯1台)

## ○申込み

役場窓口(福祉係、町づくり推進係、税務係)及び白樺高原総合観光センターにあります。又は総務省地デジチューナー支援センターに電話で申し込んで入手します。

## ○添付書類

世帯全員の住民票写し  
世帯全員の町民税非課税証明書

(平成21年以降の所得に係るもの、平成3年4月2日以降生まれの人は不要)

## ○申込み

申込書と添付書類を7月24日(消印有効)までに地デジチューナー支援センターへ郵送

## ○お問い合わせ

役場福祉係又は総務省地デジチューナー支援実施センター  
(電話0570・023724)

7月24日までにアナログ放送は終了となります。

早めの対応をお願いします。

# 平成23年度松くい虫 防除対策について

マツノマダラカミキリとマツノザイゼンチュウが共生してアカマツを枯死させるなど、マツクイムシによる被害は深刻です。

山林内の被害木については、松林健全化推進事業・保全松林健全化整備事業により伐倒・駆除を実施しますので、山林内の立ち入り等についてご理解・ご協力をお願い申し上げます。

## 1. 伐倒駆除について

山林の被害木については、5月より6月末までに実施する春駆除、冬期間に実施する冬駆除の年2回を予定しています。が、国県補助事業の削減により全量駆除が困難な状況になっています。

平成22年度ではマツクイムシ生息限度の標高800m付近から駆除を進め、被害の中心部へ向け実施してきましたが、被害の状況によりすべての山林で駆除が実施できるとは限りませんので、松林は所有者により適正な管理をお願いいたします。

また、町では山林外でもアカマツ被害木の伐倒処理に対して助成をしております。助成金額は掛かった経費の2分の1以内（上限10万円）で助成しますので、

所有者の皆様は早めに伐倒をお願いいたします。

## 2. 樹種転換による被害拡大防止

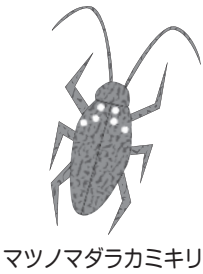
マツクイムシにより被害に遭い、今後、被害に遭うと予想される山林については、対象山林の立木を全部伐採し、アカマツ以外の樹種へ転換していくことにより被害木の軽減が図られますのでご検討ください。

この事業は、国県の補助事業の対象となる場合がありますので、実施する場合は農林係までご相談ください。

## 3. 被害予防について

立枯れや衰弱したアカマツはカミキリ虫の巣となりますので、伐倒し適切な処理をお願いします。伐倒した被害木用くん蒸薬剤（キルパー）・くん蒸用ビニールシート等は佐久森林組合（電話0267・22・8501）で取り扱っていますので、お問い合わせください。

また、庭木等のアカマツを予防する場合は予防薬剤（マツグリーン）がありますので、佐久森林組合へお問い合わせください。



マツノマダラカミキリ

農林係

# 農業者戸別所得補償制度が 本格実施となりました

平成22年度に始められた水田を対象とする戸別所得補償モデル対策に続いて、本年4月から畑作物の麦、大豆、そば、なたねにも対象を拡大した農業者戸別所得補償制度が本格実施となりました。

## 昨年のモデル対策から拡充した点

- ・畑で作る麦、大豆、そば、なたねも対象となりました
- ・各種加算措置が加わりました

## 制度の概要

- ・米に対する所得補償交付金  
平成23年度米の生産数量目標を達成できる場合に限ります
- ・水田活用の所得補償交付金  
水田に戦略作物（麦、大豆、飼料作物、米粉用米、WCS用稲、そば、なたね、加工用米）を作付け、要件を満たす販売農家・集落営農が助成対象となります
- ・畑作物（麦、大豆、そば、なたね）の所得補償交付金

## 交付申請の最終締切

役場農林係に平成23年6月24日（金）まで

詳細につきましては、役場農林課農林係又はJA佐久浅間西部営農センターまでお問い合わせください。

農林係

# ボーイスカウトの 募集対象が 広がります！

皆様の温かいご支援をいただき、当団は今年で発足40年を迎えました。これを機に、更なる継続と充実を図るため、募集対象を変更いたします。

これまで、当団の新入団員募集対象は、原則として「小学2年生の男子」としておりましたが、今年9月の入団者より、「小学2・3年生」に改めます。これにより、2年生の時に入団の機会を逃していた児童や女子児童も入団可能となりました。

募集方法についての詳細は、後日、対象児童を中心にお知らせする予定ですので、よろしくお願いたします。



ボーイスカウト立科第一団

# お知らせ

## 平成23年度調理師試験の実施について

### 試験日及び場所

9月7日(水)

午後1時から午後3時まで

佐久合同庁舎 5階 講堂

### 願書受付日時

7月12日(火)から7月14日(木)まで

午前9時から正午まで

午後1時から5時まで

### 願書受付場所

佐久合同庁舎4階 404号会議室

### 受験手数料

◆6200円

### 合格発表

10月6日(木) 午前9時から

佐久保健福祉事務所玄関において掲示

また、受験者全員に結果通知

### 受験願書等

佐久保健福祉事務所に据え置く用紙

または長野県ホームページ

(<http://www.pref.nagano.jp/mokutuki/nyugaku/nyugaku.htm#a4>)

に掲載された用紙を用いる事。

### お問い合わせ先

佐久保健福祉事務所食品生活衛生課

電話 0267(63)4191

## 食生活改善推進員 養成講座受講者募集

この講座では、健康づくりの3本柱(食生活・運動・休養)を中心とした健康づくりについて正しい知識と技術を学ぶことが出来ます。この機会に自分の健康やご家族の健康を見つめ直し、よりよい健康生活の実践者として、講座で得た知識を生かしながら家庭や地域で食生活を通じた健康づくりを推進していく食生活改善推進員(ヘルスマイト)になるための勉強を始めませんか。

**対象**◆佐久地域に在住で、食生活を通じた健康づくりを目的としたボランティア活動に関心のある方(性別は問いません)

### 講習日時

第1回 7月26日(火) 9時30分～正午

第2回 8月23日(火) 9時30分～16時

第3回 9月29日(木) 9時30分～正午

第4回 10月25日(火) 9時30分～16時

第5回 11月29日(火) 9時30分～正午

会場◆佐久合同庁舎(佐久市跡部65・1) 定員◆12名(申し込み順)

内容◆食事診断・健康づくりについて、調理実習など

参加費用◆調理実習代等700円程度

お申し込み期間◆6月21日(火)から

7月1日(金)まで

### お申し込み・お問い合わせ先

佐久保健福祉事務所健康づくり支援課

電話 0267(63)3163

FAX 0267(63)3221

## 6月は不正改造車 排除強化月間

自動車が国民生活に欠かせない移動手段となっている一方、不正改造を施された車両が存在し、国民生活の安全・安心を脅かしていることが問題となっております。

国土交通省では、不正改造を排除し、車両の安全確保及び環境保全を図るため、関係省庁、自動車関係団体等と協力して、「不正改造車を排除する運動」を全国的に展開しており、特に6月を強化月間として重点的な取組を行っております。

皆様もぜひ、この機会に不正改造の防止についての理解を深めていただき、その排除にご協力ください。

詳しい情報はこちらから  
([www.tenken-seibi.com](http://www.tenken-seibi.com))

不正改造車に関する情報提供・ご相談・お問い合わせは、こちらまでお寄せください。

「不正改造車110番」  
026(243)5525

国土交通省 北陸信越運輸局  
長野運輸支局 検査・整備・保安部門

**入院保障をさらに手厚くしました。**

平成23年4月1日、県民共済の保障が改善されました。今回は、短期入院が増えている医療の現状に対応したもので、「総合保障型」の入院は日帰りを含む入院1日目からの保障にしました。総合保障型に付加する「医療特約」では、入院日数に関わらずケガ・病気の入院に「入院一時金」をお支払いします。これでさらに、より幅広く頼れる保障になりました。

制度改善以前に加入された方も平成23年4月1日以降に開始した入院から改善後の内容で保障されます。

掛金  
そのまま

平成23年  
4月1日  
制度改善

**総合保障型**

今まで5日目からだった入院保障を**入院1日目から保障**(日帰り入院もカバー)

**医療特約**

ケガ・病気の入院に**入院一時金をお支払い**

皆さまのご要望にお応えして

**長野県民共済**

共済取扱団体/長野県認可 長野県民共済生活協同組合  
共済受取団体/厚生労働省認可 全県生活協同組合連合会 <http://www.kyosai-cc.or.jp/>

資料請求はホームページからどうぞ。

**長野県民共済** 検索

[www.nagano-kyosai.or.jp/](http://www.nagano-kyosai.or.jp/)

携帯から▶ <http://kyo-sai.jp/nagano/> 携帯サイトのバーコード

[上田] ☎0268-24-3985(代)

〒386-1104 上田市福田下田9-33 FAX 0268-24-3902

SBCフジテレビ 長野県民共済 協賛

口座振替取扱金融機関

八十二銀行 ゆうちょ銀行

※掛金の口座振替については各金融機関がご自身のホームページをご覧ください。※ゆうちょ銀行の窓口ではお申し込みいただけません。

東日本大震災等で  
長野県内へ避難されている皆様から  
情報提供をお待ちしています

米・米加工品を  
取扱う業者の皆様へ

○提供していただきたい情報

東日本大震災や福島原子力発電所周辺の  
避難指示等により、長野県内に避難され  
ている方の ①氏名 ②生年月日 ③性別  
④避難前の住所 ⑤避難先の所在地等が  
必要です。

○提供先

現在お住まい（避難先）の市町村

※情報提供の際には、本人の同意が必要  
となりますので、詳しくは避難先市町  
村の受付窓口にお問い合わせくださ  
い。

※提供いただいた情報は、総務省の「全  
国避難者情報システム」を通じて避難  
前にお住まいの県や市町村に提供され  
ます。

○受付開始日

平成23年4月25日（月）から長野県内全  
この市町村で受け付けています。

○お問い合わせ先

各市町村の受付窓口または  
長野県庁市町村課  
026(235)7062

「米穀等の取引等に係る情報の記録及び産  
地情報の伝達に関する法律」（米トレーサ  
ビリティ法）が、平成22年10月1日から  
取引等の記録・保存部分が施行され、米・  
米加工品を取扱う生産者、卸売業者、小売  
業者及び外食店等の方は、入出荷等の記録  
の作成と保存が義務付けられました。ま  
た、取引等に伴う産地情報の伝達部分は平  
成23年7月1日より施行となります。

対象事業者は、生産者を含め対象品目と  
なる米・米加工品の販売、輸入、加工、製  
造又は提供の事業を行う全ての皆様となり  
ます。

対象品目は、米穀（玄米、精米など）、  
米粉や米こうじ等の中間原料、米飯類、も  
ち、だんご、米菓、清酒、単式蒸留しよ  
ちゅう、みりんです。

記録事項は、品名、産地、数量、取引年  
月日、取引先名などです。  
詳細につきましては、農林水産省ホーム  
ページをご覧ください。

([http://www.maff.go.jp/j/soushoku/keikaku/kome\\_toresa/index.html](http://www.maff.go.jp/j/soushoku/keikaku/kome_toresa/index.html))  
保存期間は、原則3年です。  
お問い合わせ先

関東農政局長野農政事務所  
食糧部消費流通課  
電話 026(233)2994

## 立科町のデータ 4月

### ■ 人口

5月1日現在（）内は前月比		2011年4月1日～4月30日	
人口	7,907(7)	出生	2
男	3,888(-1)	死亡	8
女	4,019(8)	転入	40
世帯数	2,790(3)	転出	29

### ■ 犯罪件数

（）内は1月からの合計 ※確定数字ではないので、今後変動する場合があります。

犯罪発生状況 (窃盗)	空き巣 忍び込み	事務所学校 荒らし	車上狙い	自動販売機 荒らし	自動車盗	オートバイ盗	自転車盗	脱衣場狙い	その他
佐久警察署 管内	1	3	9	1	3	1	9	1	38
立科町	(0)	(3)	(0)	(1)	(0)	1 (1)	(2)	1 (2)	2 (8)

### ■ 立科町の気象

(4月1日～30日)

	気温			降水量	降水量 (1月からの合計)	日照時間
	平均気温	最高極日	最低極日			
今年	7.8℃	24.0℃/27日	-9.0℃/5日	54.5mm	162.5mm	229.9時間
最近10年間の平均	8.8℃	29.6℃/04年	-9.0℃/11年	71.2mm	210.9mm	201.8時間

# 6月町民カレンダー

6月の納期

町県民税(第1期)  
国民健康保険税(第1期)  
介護保険料:普通徴収(第3期)

	行事予定	保 健
6月19日(日)	白樺高原ビーナスマラソン in 女神湖	
22日(水)		パパママ教室
23日(木)		乳幼児検診 ①H23.1月~2月生 ②H22.7月~8月生
24日(金)		予防接種(麻しん・風しん混合) (2期 小学校就学の1年前、H17.4.2~H18.4.1生)
26日(日)	第35回町民ゴルフ大会	
7月 1日(金)		特定健診(集団)(大腸・前立腺・肝炎)
3日(日)	公民館 女性部研修会	
4日~8日		特定健診(集団)(大腸・前立腺・肝炎)
7日(木)		予防接種(日本脳炎):学校集団接種 11歳~12歳(小学5・6年)
12日(火)		3歳児健診:H20.3月~H20.5月生
15日(金)		赤ちゃん相談室:H23.4月生

## 休日緊急当番医

### ◆医科〈午前9時~午後5時〉

19日(日)	関医院	小諸市	0267-22-2205
	小岩井整形外科	小諸市	0267-26-6788
	御代田中央記念病院	御代田町	0267-32-4711
	柳澤医院	立科町	0267-56-1045
26日(日)	由井医院	小諸市	0267-22-0327
	臼田医院	小諸市	0267-22-0483
	御代田中央記念病院	御代田町	0267-32-4711
	川西赤十字病院	佐久市望月	0267-53-3011

### 7月

3日(日)	武重医院	小諸市	0267-22-0171
	東小諸クリニック	小諸市	0267-25-8104
	御代田中央記念病院	御代田町	0267-32-4711
10日(日)	甘利医院	小諸市	0267-22-0729
	小諸病院	小諸市	0267-22-0250
	みまき温泉診療所	東御市北郷	0268-61-6002

### ◆歯科〈午前9時~正午〉

19日(日)	浅川歯科医院	小諸市	0267-23-4050
26日(日)	植木歯科医院	軽井沢町	0267-45-5291

### 7月

3日(日)	小諸厚生総合病院歯科	小諸市	0267-22-1070
10日(日)	てらお歯科医院	軽井沢町	0267-42-9123

緊急当番医については、予告なく変更する場合がありますので、有線放送、新聞又は当番医に直接確認の上、受診してください。  
休日・夜間における医療機関等の情報提供 フリーダイヤル 0120-890-421

【お問い合わせは】立科町役場 電話 56-2311 FAX 56-2310 有線2311

■ハートフルケアたてしな	電話 56-1955 有線 4501	■老人福祉センター	電話 56-1825 有線 4091
■白樺高原総合観光センター	電話 55-6201	■立科町体育センター	電話 56-3373 有線 3008
■中央公民館(事務室)	電話 56-2311 有線 4000	■たてしなの里「権現の湯」	電話 56-0606 有線 4126
■たてしな人権センター	電話 56-0059 有線 5936	■ふるさと交流館「芦田宿」	有線 4050
■こども未来館(児童館)	電話 56-0248 有線 8888	■立科町交流促進センター	電話 51-4151 有線 4200

## ソーセージ大好き！でもちょっと



4月27日(水)、若草保育園児が親子でソーセージ作りを楽しみました。

食べ物の大切さを理解し、どのように造られるのかを体験したところで、ランチパーティーで美味しく食べました。

「べたべた」「きもちわる～い」と言っていた子どもも、がんばっていました。

## 新地域ブランドの誕生 芋焼酎 烏龍白龍 発表！



4月28日(木)、蟹原芋の会では、遊休農地を活用して栽培したサツマイモを利用し、御泉水・立科産米と原材料全てが立科産農産物で造った焼酎を発表しました。

「芋の臭みが少なく、最高レベルの味わい。」と評価されています。

## 蓼北バレーボール大会開催



5月14日(土)、立科町体育センター・立科中学校体育館を会場に、第25回蓼北中学生バレーボール大会が開催されました。

大きな声援の中、元気いっぱいのプレーで勝利を目指して頑張りました。

なお、立科中学校の成績は次のとおりです。

男子Aチーム…準優勝      男子Bチーム…優勝  
 女子Aチーム…第3位      女子Bチーム…第3位

## 外倉三頭獅子から義援金



5月12日(木)、今井浩徳外倉部落長が、三頭獅子開催で集まった奉納金の中から震災支援のためにと経費を削って捻出した義援金を町長に手渡しました。

舞いを奉納する子供達と同じ年齢の子供達の支援になればと、「ガンバレ日本」とのエールを込めて贈られました。

## 長野県市町村対抗駅伝競走大会



4月29日(金)、晴天の中、松本市に於いて長野県市町村対抗駅伝競走大会(一般の部及び小学生の部)が開催されました。

5年連続の出場となる小学生の部では、昨年の45位から10以上順位を上げ、34位と大健闘しました。

また、一般の部では、昨年同様57チーム中51位という結果でしたが、選手全員が各区間を見事完走し、諦めず頑張る姿を見せてくれました。

## 野球シーズン到来！ 春季大会 開幕



5月8日(日)、早起き野球が開幕。

5月13日(金)、ナイターソフトボールも開幕。

シーズンインを待ち望んでいた選手が集まりました。優勝目指して、ハツラツプレーを期待しています。