

TATESHINA 人と自然が輝く町

# たてしな 広報

8 August  
2010



ヤナギラン



7月24日(土) すずらん学級「さわやかハイキング」(北八ヶ岳縞枯山展望台にて)

今月の主な内容

- 合併55周年記念“2010”町民大運動会 … P2
- 立科の味「料理コンテスト」開催 …… P2
- 空き家情報登録制度 …… P3
- 中学校より資源回収のお知らせ …… P6
- 婦人科検診・骨密度検診のお知らせ …… P9

No.438

葉月 (はづき)



●発行：立科町 ●編集：立科町広報編集委員会/電話0267-56-2311  
〒384-2305 長野県北佐久郡立科町大字芦田2532番地  
<http://www.town.tateshina.nagano.jp/>  
E-mail:info@town.tateshina.nagano.jp





合併55周年記念

”2010“

## 町民大運動会

4年に一度の町民大運動会が、9月12日(日)に、13連合分館が参加して権現山運動公園で開催されます。

ご家族おそろいの上、ご参加ください。プログラムは8月下旬に全戸に配付いたします。



### 町民大運動会競技種目

#### 「みんなでジャンプ」

#### 参加者募集!

1チーム12人(うち、回し手が2人)で、男女・年齢の制限はありません。競技は、2分間以内に連続して何回跳んだかを競います。

地域の皆さん、お友達、職場等でチームを作り、教育委員会までお申込みください。大勢の皆さんのご参加お待ちしております。

※希望されるチームは8月17日(火)までに教育委員会にご連絡ください。

教育委員会

## 立科の味「料理コンテスト」を開催します

4月号でお知らせしたコンテストにつきましては、先月チラシを配付させていただきました。

地域の農畜産物等を用いて創作した自慢の料理を、ぜひ応募してください。(プロ・アマを問いません。)

【募集部門】 (1)創作郷土料理の部

(2)菓子の部

(3)加工品の部(漬物、ジャム等)

【募集期間】 平成22年9月1日(水)から10月15日(金)まで

【応募方法】 役場等で配布する応募要領をご覧ください、申込書を役場農林係へ提出してください。

【審査】 平成22年11月7日(日) 9:30から 役場大会議室

【表彰】 平成22年11月7日(日) 13:00から

役場駐車場(商工祭会場)

各部門ごとに、最優秀賞(立科町長賞)1点、

優秀賞2点(佐久浅間農業協同組合長賞1点、

立科町農業委員長賞1点)

応募者全員に参加賞を贈呈(入賞者を除く)

【問合せ先】 創作料理コンテスト企画委員会

(役場農林係内 電話56-2311)

おいしいアイデア  
大募集!



プロもアマも  
お気軽に  
お申し込み  
立科産の味を  
創り出そう!



地元の食材を  
再発見!



農林係

空き家を貸したい・売りたい方  
「空き家バンク」に登録して  
活用してみませんか

「立科町空き家情報登録制度」

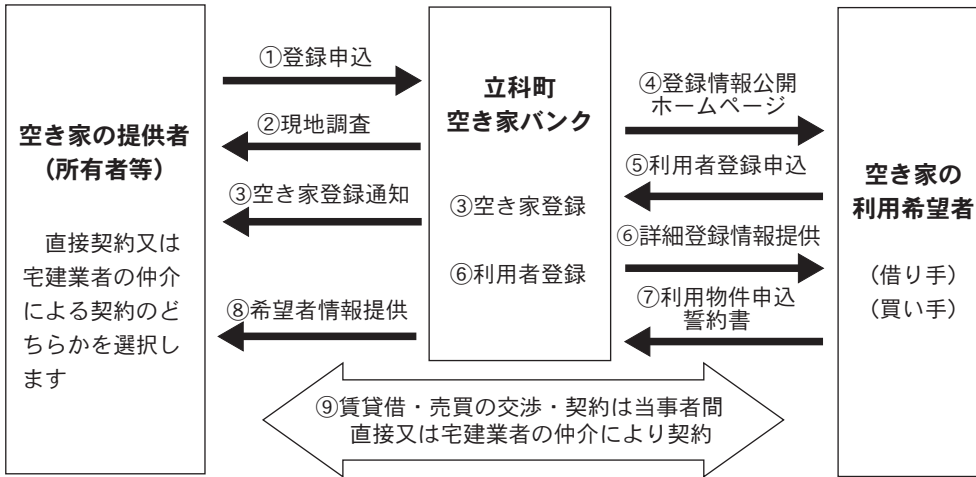
町内の空き家を活用して、定住の促進と地域の活性化を目的に、立科町空き家情報登録制度を始めました。

この制度は、賃貸又は売却を希望する物件情報を、空き家所有者から受け、町の空き家バンクへ登録しホームページ等に掲載して、空き家の情報を提供していく制度です。利用希望者との交渉や契約は、町と協定を結んだ専門業者に仲介を依頼するか、当事者間で行うこととし、町による仲介業務は行いません。

空き家の賃貸又は売却を希望される所有者の方がいらっしゃいましたら、町づくり推進係までご連絡ください。

【空き家バンクの登録から契約まで】

- ① 賃貸、売却物件の登録申込書（所有者）
- ② 現地調査（所有者・立科町職員・仲介業者）
- ③ 空き家バンク登録
- ④ 空き家情報の公開（町ホームページなど）



- ⑤ 利用登録申込（利用希望者）
- ⑥ 利用登録者に登録物件情報の提供
- ⑦ 利用物件申込（賃貸・売却希望者）
- ⑧ 利用物件申込者情報を所有者へ提供
- ⑨ 仲介業者又は、当事者により契約の交渉・締結

- 「交付金の対象となるのは次の事業です」
- ① 住民の安心・安全な生活の確保に資する事業
  - ② 住民福祉、住民支え合い事業
  - ③ 地域の魅力を活かした観光振興や産業振興事業
  - ④ 地域住民が触れ合うコミュニティ絆交流事業
  - ⑤ 地域の定住促進事業
  - ⑥ 美しい地域づくり（道路沿線の植栽や環境美化等）の事業
  - ⑦ 地域の担い手・人材を育成する事業
  - ⑧ 伝統・文化を継承する事業
  - ⑨ その他町長が認める事業

平成22年度  
「立科町がんばる地域  
応援事業交付金」の  
2次募集のお知らせ

◆交付対象者は、区・部落、町内企業、各種団体・グループ単位です  
募集期限 平成22年8月31日（火）まで

これから、地域づくり活動等の事業を計画されている対象者の皆さんは、ご利用ください。

「事業の対象となる団体」

交付金の対象となる団体は、区、部落自治会、町内企業及び概ね町民10名以上で構成され、町内で活動する団体です。

「交付率及び限度額等」

対象となる経費の100分の75以内で、7万5000円を上限とします。  
同一事業に対する交付金は、3年を限度とします。

概要及び申請用紙は、町づくり推進係までお問い合わせください。



平成21年度の事業による「盆踊り」の復活



## 町からのお知らせ

### ながの子育て家庭優待 パスポート事業への 協賛店舗加入についての お願い

立科町でも、「ながの子ども・子育て応援県民会議」と連携し、子育て家庭が買い物などの際にパスポートカードを提示することにより、協賛をいただいた各店舗ごとに各種子育て支援サービスが受けられる「ながの子育て家庭優待パスポート事業」を10月から開始する予定です。

現在、各種支援のご提供をいただける協賛店舗を募集しております。子育て家庭の応援のため、趣旨をご理解いただきご協力をお願いします。



協賛店舗に配付されるポスター・ステッカー



※ながの子育て家庭優待パスポートカード対象は18歳未満の子ども（18歳に到達する年度の3月末まで）がいる世帯です。

### 災害時要援護者の 登録についてのお願い

近年、水害や土砂災害等により多くの尊い人命が失われています。

当町では災害に備え、要援護者（障がい者、一人暮らし、寝たきり高齢者、高齢者のみの世帯等）に対しての支援制度を立ち上げました。この制度は要援護者の皆さんを、地域の支え合い等により支援する仕組みです。登録していただくことにより、災害、緊急時の対応が容易となりますので、対象となる世帯の皆さんには、登録していただきますようお願いいたします。

なお、詳細（申請等について）は福祉係までお問い合わせください。

### 災害時要援護者支援制度とは？

一人暮らしの高齢者や重度の障がい者など、日常生活の中で手助けを必要とする人に対して、災害時などに地域の中で支援を受けられるようにする制度です。

### なぜ必要なの？

- ・もし大地震が起きたら…
- ・台風や大雨で浸水したらどうしよう…
- ・不安なときに気軽に話せる人が近くにいたら…
- ・そんなときにもみんなが安心して生活できるようにするための制度です。

### ポイントは三つ

- ① ご近所の人などで支援してくれる人（地域支援者）を決めて、登録台帳に載せることの同意を得ます。
  - ② 登録する際に、支援のために必要な個人情報（区長、部落長、消防団、民生児童委員）に提供することに同意していただきます。
  - ③ 地域支援者には、要援護者への日頃の声かけや、いざというときの確認、避難の支援をお願いします。
- ※ただし、できる範囲での支援であり、責任を伴うものではありません。

### 対象となる人は

日常的に周囲の支援を必要とする人、災害が起きたときに、自分一人で移動することや情報を得ることが難しく、避難するの何らかの支援が必要となる人です。

- ・身体障がい者（身体障害者手帳所持者）
- ・知的障がい者（療育手帳所持者）
- ・精神障がい者（精神障害福祉手帳所持者）
- ・一人暮らし、寝たきり高齢者
- ・高齢者のみの世帯の高齢者
- ・認知症高齢者
- ・要介護認定者

### 福祉係

### 下水道排水設備工事責任 技術者の登録について

今まで各市町村で行っていた下水道排水設備工事責任技術者の登録を、今年の12月1日より県内統一実施制度として、（財）長野県下水道公社で一括して行うことになりましたのでお知らせします。12月1日以降は下水道排水設備工事責任技術者の申請は直接（財）長野県下水道公社へお願いします。

◇（財）長野県下水道公社

長野市大字南長野字幅下667・6  
電話 026(23)2(2)2373

### 上下水道係

## 公共用地の所有権移転 登記協力をお願い

町では、過去の公共事業や国土調査の成果により非課税扱いとなっている公共用地の所有権移転登記を行っています。

すでに公衆用道路、用悪水路等として整備され、個人名義のままとなっている公共用地について、立科町名義への所有権移転を進めておりますので、町民皆様のご理解ご協力をお願いいたします。

◇公共用地の登記についてのお問い合わせ先 庶務係まで

なお、長野県司法書士会では電話による無料法律相談を行っています。登記全般と相続についてお困りの際は、お気軽にご相談ください。専用電話で司法書士が直接ご相談をお受けします。

◇登記・相続110番  
月曜日～金曜日（祝日を除く）  
午後1時から4時まで  
専用番号 026(232)9110

庶務係

## はあとふる ふれあい講座講演会

ハートフルケアたてしなでは、介護や認知症への理解を深めていただくことを目的に、次のとおり講演会を開催します。どなたでも参加していただけますので、お気軽におでかけください。なお講演会終了後、介護相談を行います。また施設見学もしていただけます。

◇日時 9月5日(日)

講演 午後1時30分から2時30分

講演会終了後 介護相談・施設見学

◇場所 ハートフルケアたてしな  
デイサービスセンターむつみ(徳花苑隣)

◇講師 坂口格次郎氏  
【プロフィール】

千曲市在住86歳。6年前アルツハイマー病と診断された妻せつ子さん(79歳)と二人暮らし。

小学校教諭だったお二人は、郷里に近い地元の小学校で出会い結婚されました。妻のせつさんは、養護教諭としてさまざまな実践活動に取り組み活躍されました。また、定年後も後輩の指導や講演を続けられていますが、徐々に認知症による異変を感じるようになってきました。

ご自身の不安な思いが綴られた日記

や、格次郎さんの介護の日々が、信濃毎日新聞社会面連載「笑顔のままで」に掲載されました。

ハートフルケアたてしな

## 権現の湯 臨時職員募集

平成22年10月1日からの臨時職員を募集します。

◇職種 施設維持管理及びフロント業務ほか

◇採用人数 女性1名

◇採用期間 6ヶ月(6ヶ月経過後、

6ヶ月以内の再雇用を依頼する場合があります。)

◇勤務時間 1週間単位の変形労働時間によりります。早番、遅番となります。

◇応募資格 昭和30年4月2日から

平成2年4月1日までに生まれた人

◇募集期間 8月2日から8月25日まで

◇申込み 役場総務課庶務係に申込書(庶務係にあります)、添付書類を提出してください。

◇選考方法 申込みされた人の中から書類選考、面接により決定します。

◇お申込及びお問い合わせ先

役場総務課庶務係

庶務係

## 第4回権現の湯 マレットゴルフ大会開催

◇期日 9月17日(金) 小雨決行

◇会場 権現山運動公園

マレットゴルフ場

◇受付 午前8時～

(競技開始9時予定)

◇会費 1000円 当日支払

(マレットゴルフ弁当、参加賞付)

◇募集人員 150名(クラブ員の皆さんは役員の方に申込み)

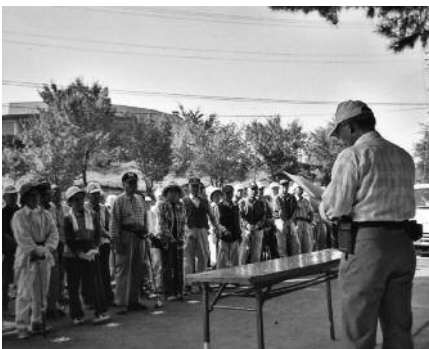
◇申込み 9月6日(月)まで

(150名になり次第締切り)

◇表彰式 権現の湯カラオケルームに

て男女別に3位まで表彰、その他たくさん賞、賞品があります。

※終了後汗を流し、ごゆっくりおくらしてください。



権現の湯

## 立科中学校より 資源回収のお知らせ

皆様に毎年多大なご協力をいただいております資源回収を、本年度も次のように実施いたします。何卒ご協力くださいますよう、よろしくお願いいたします。

◇日 時 8月28日(土)

◇回収方法 各ご家庭の前に朝6時30分までにお出しください。地区の生徒とPTAで収集にうかがいます。

※蓼科地区・中尾・美上下・姥ヶ懐・虎御前・蟹窪地区は公民館前にお願いします。

◇回収物の種類 アルミ缶、ビール瓶、ビールケース、古新聞紙・新聞広告、雑誌・雑紙、段ボール

◇資源を出していただくようお願い  
○アルミ缶

・スチール缶は回収しません。混ぜて出さないようにお願いします。缶はひびきなどが出していただきません。(すくひびきなどひびき缶は回収しません。)

○ビール瓶  
・中身は空にして玉冠は取っていただく

い。瓶が欠けているものは集められません。  
・大瓶、中瓶(地ビール瓶・小瓶は集めません)のみの回収です。

○ビールケース  
・ケースのみでも結構です。瓶がケースにいっぱいにならなくても結構です。

○古新聞紙・新聞広告  
・まとめる大きさは4つ折でも8つ折でも構いません。新聞広告は新聞に挟まれてくる広告のみでお願いします。

・薄い雑誌やホチキスで留めてあるものは入れないでください。雨にあたる場合があるので必ず当日の朝、出してください。

○雑誌・雑紙・段ボール  
・雑誌と雑紙は一緒に構いません。紐などでまとめてください。個人情報が入入されているもの(領収書など)は出さないでください。

・段ボールは段ボールのみでまとめてください。

※雨天順延の際は有線等で連絡します。順延の場合は9月4日(土)実施です。

## 平成22年度男女共同参画 地域フォーラム in たてしな

◇日時 9月4日(土)

12時から午後4時30分まで

◇場所 老人福祉センター

◇内容

○アトラクション・事例発表

○講演会

演題「自分らしく生きる1秒の重さ」



講師 石川牧子さん  
日テレイベント取締役  
元アナウンサー

○展示・地元特産品販売

◇主催 男女共同参画地域フォーラム実行委員会(長野県・男女共同参画推進県民会議・立科町)

人権政策推進係

立科町  
防犯組合だより

**防犯は  
みんなの力で  
町ぐるみ**

地域の安全は  
地域で守る

**軽トラクックや農機具の  
盗難に注意!**

連日厳しい暑さが続いています  
が、新鮮な夏野菜の収穫や実りの  
秋に向け、毎日農作業に精が出て  
いることと思います。

最近、佐久警察署管内では力ギ  
がつっぱなしの軽トラクックや農  
機具小屋などにあるトラククターな  
どの農機具の盗難事件が多く発生  
しています。農作業の片付けや休  
憩で場所を離れるときは力ギを抜  
くなど十分注意しましょう。

また、不審な車や人物を見かけ  
た場合は最寄りの駐在所や警察署  
へ連絡してください。

地域全体で犯罪が発生しないよ  
う目を光らせ、「安全で安心な町  
づくり」の推進に向け、地域の皆  
さんのご協力をお願いします。

庶務係



# 交通安全

## 平成22年 上半期の町内交通事故発生状況

(平成22年1月1日から6月30日まで)

( ) 内は昨年比

発生件数	7件	(-3件)
死者数	0人	(±0人)
負傷者数	10人	(-6人)

町内の上半期の交通事故は、昨年 compared to へ減少していますが、白樺高原での追突事故や路外へ逸脱する単独事故が多発傾向にあります。交通事故発生件数は県内全体でも減少傾向にあります。交差点での事故やスピードの出し過ぎが原因の交通事故、また高齢者の死亡事故が多発するなど、今後も重大な事故の発生が懸念されます。

これからの季節は、県外者が町内を訪れることが多くなり、長期に渡る休暇、開放感から気が緩み、車の運転も荒くなりがちです。いつもより交通事故が発生しやすい状況にあります。交通事故に遭わない、起こさないよう、いつも以上に安全運転を心がけましょう。

## 保育園交通安全教室

幼児に対して交通安全教育を行うことは、道路を横断する際の安全を確保するばかりでなく、将来さまざまな形で道路を通行するときに必要な意識を養うためにも不可欠です。

このことから、6月～7月にかけて交通安全協会と長野県交通安全教育支援センターにより、町内各保育園で交通安全教室を開催しました。

遊戯室では、横断歩道の正しい渡り方を、動物の着ぐるみを使った寸劇により、楽しみながら学びました。その後、庭で横断歩道のある場所、ない場所での渡り方や信号機を使った練習を行いました。園児の皆さんは、左右をしっかり確認し、元気よく手を挙げ渡っていました。



## 「夏の交通安全やまびこ運動」期間中に行われた交通安全啓発活動

### ○街頭啓発

7月21日(水) ツルヤ立科店で、交通安全協会と佐久警察署のご協力をいただき、チラシと啓発物の配布を行い、安全運転を呼び掛けました。



段に比べ交通量が多くなり、慣れない道を通行することから交通事故が起こりやすい状況にあります。

このことから、交通事故が発生しないよう、運転者に「スピードを抑えて走りましょう」「全座席のシートベルトを着用しましょう」などを呼びかけ、啓発物を配布しました。

皆様も、お出掛けの際は町内外を問わず、いつも以上の安全運転をお願いします。

### ○観光客へ交通安全の呼びかけ

7月24日(土) 蓼科第二牧場前にて、交通安全協会、また佐久警察署のご協力をいただき交通指導所が開設されました。この時季、多くの観光客が訪れ、普



## あなたの血圧は大丈夫？①

### 立科町は、心疾患と脳血管疾患が多い

日本人の三大死因は、がん・心疾患・脳血管疾患ですが、立科町の場合は、他の市町村に比べ、心疾患と脳血管疾患で亡くなる方が多い状況です。

心臓病や脳卒中を引き起こす最大の危険因子は、高血圧です。

高血圧によって起こりやすい病気は、一命をとりとめても後遺症を残すことも多く、本人はもちろん、家族にとっても大変な状況になってしまいます。生活習慣の改善と血圧管理でこれらの病気の発症を防ぎましょう。

### 血圧を確認しよう！

高血圧は「サイレントキラー（静かな殺人者）」ともいわれ、知らず知らずのうちに症状が進行します。頭痛、肩こり、めまいなどがすることもありますが、高血圧特有の症状ではないので、高血圧かどうかを知るには、血圧測定をしないと確認できません。

最近は、家庭で測定する「家庭血圧」が重視されています。病院などでは緊張したりして血圧値が高くなってしまいがちです。家庭のリラックスした状態で測定してみましょう。血圧は一日のうちでも常に変動しています。測定値に一喜一憂することなく一定の期間の推移を見守ることが重要です。

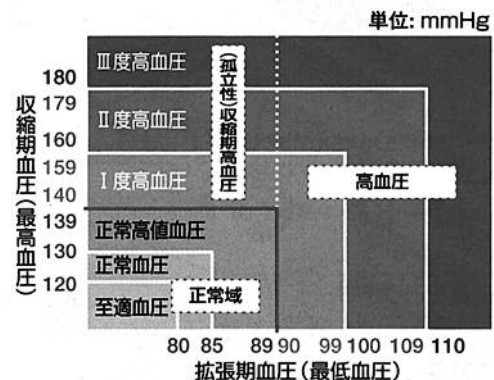
### 高血圧は、血管を傷つける大きな要因！

血圧とは、心臓から送り出された血液が血管を流れるときに、血管の壁に与える圧力のことです。血圧が高い状態が続くと血管は弾力を失い、傷つきやすくなり、血管が破れたり、つまりやすくなります。

高血圧は糖尿病や高脂血症、肥満などと関係が深く、互いに影響しあっています。それぞれの症状が軽くても高血圧と重なると動脈硬化がより進行して、脳卒中などを引き起こす危険性が格段に高まっています。

### 高血圧の診断基準（2009年）

日本高血圧学会では下のよう分類しています。



### 血圧の測り方

#### 【測定時】

#### 【測定前】

トイレをすませてから、背もたれのある椅子に腰掛け、1～2分間安静にします。

#### アドバイス

食事や運動・喫煙の後、寒い場所にいたときは、30分以上たってから測定するようにしましょう。

腕をテーブルの上に置き、上腕と心臓を同じ高さに。

#### アドバイス

初回は両腕で、次回からは高い数値が出たほうの腕で測る。

手のひらを上にして軽くにぎり、ひじ関節を軽く曲げる。

#### アドバイス

いつも同じ姿勢で測ると傾向が正しくつかめる。



カフの空気を完全に抜いてから、ひじより指2本分上に、カフの中央部が内側になるように巻く。指が1～2本入るくらいの巻き加減に。

#### アドバイス

カフはひじ関節にかからないように巻く。



## 婦人科(子宮頸がん)検診・骨密度検診のお知らせ

20歳代から急増する子宮頸がんの早期発見のために

### 〔婦人科検診〕

子宮がんは、子宮頸部(入り口)にできるがんと子宮体部(奥の方)にできるがんに大きく分類されます。

今回実施する子宮がん検診では、子宮頸がんについて調べます。

内容は問診、内診、視診に加え、子宮頸部の細胞を擦り取り顕微鏡で調べる細胞診を行います。細胞診はごく初期の状態のがんを発見することができます。

※月経異常や痛み、出血等の自覚症状がある場合は、直接医療機関を受診することをお勧めします。また、子宮体がん等の早期発見については別の検査が必要となります。

◆実施日 9月16日(木)

17日(金)・21日(火)

◆会場 保健センター

◆受付時間 申込み者に通知します

◆対象者 20歳以上

(2年に1回 目安として偶数年齢)

◆内容 子宮頸部細胞診

◆料金 800円

### 〔骨密度検診〕

骨粗しょう症は生活習慣病の一つとされています。

骨の量は、20歳代でピークに達し、その後徐々に減り始め、閉経後は急激に減少します。運動不足や食生活、喫煙やアルコールなどの生活習慣が骨量の減少に影響しています。検診を受けて自分の骨密度を把握しましょう。

◆実施日 9月16日(木)

21日(火)

◆会場 保健センター

◆受付時間 申込み者に通知します

◆対象者 20歳から70歳

(3年から5年に1回)

閉経後5年間又は経過観察者は毎年

◆内容 腕のレントゲン撮影

◆料金 1000円

※「女性特有のがん検診」の対象となっている方は、婦人科検診を無料で受けることができます。当日「無料クーポン券」をお持ちください。

※4月に申込みをされている方には問診票等をお送りします。

※申込みをされていない方は、環境保健係までお早めにお申込みください。

環境保健係

## 大きく育て子ども王国

平成21年7月生・8月生  
(10、11ヶ月児健診時に撮影)



せき あんな  
**関 杏夏** ちゃん  
(女) 藤沢

あんよはもう少し先かな?! 早くお兄ちゃんと手つないで公園行きたいね。元気いっぱいに大きくなってね。



とつか ほのみ  
**戸塚 帆乃美** ちゃん  
(女) 滝神

お兄ちゃんと爆笑しているときの声が最高!!ほのちゃんの写真がみんな大好きです♡大きくなあれ。



そべ たいが  
**園邊 大河** ちゃん  
(男) 柳沢

食いしんぼうで、やんちゃな大河。早く大きくなって、色々な所に遊びに行こうね!!



やまうら たくや  
**山浦 拓也** ちゃん  
(男) 細谷

たっくんはいつもにこにこ笑顔で、お兄ちゃんをおいかけるのに夢中だね。元気いっぱい大きくなってね。



たなか りさ  
**田中 理紗** ちゃん  
(女) 町

家族、皆から愛され、笑顔がかわいい理紗ちゃん。元気で思いやりのある子に育ってくれたらと思います。



しみず りおん  
**清水 里穂** ちゃん  
(女) 真蒲

里穂産まれてきてくれてありがとう★人に優しく、心穏やかにスクスク育ててね★パパ、ママより★



# 「55thたてしな探検隊・すずらん学級」開催中！

生涯学習講座すずらん学級では、学級を運営していただく委員の皆様と共に、立科町がもつ特有の地域素材（歴史・文化・自然等）を多角的に捉え、合併から55年を数える節目の年に、様々な教室を予定し皆様の参加を心よりお待ちしております。

なお、運営計画は講師の都合等により、日程や内容、開催場所等を一部変更する場合があります。広報、有線放送、行政チャンネルを通じてご案内しますので、ご確認のうえ参加をお願いします。

## 今後の教室開催予定

### 第8回 郷土史を学ぶ夏期 集中講座②

日時 8月10日（火）

午後1時30分～3時

場所 老人福祉センター集会所

演題 (仮題)「立科の風土と歴史」

講師 宮坂晃氏 (蓼科高等学校長)

内容 太古の歴史を有する立科を自然

環境から見つめ、鳴石を代表とする古代の遺跡に注目し、雨境峠祭祀遺跡群がもつ特有の歴史的背景について学びます。

### 第9回 郷土史を学ぶ夏期 集中講座③

日時 8月17日（火）

午後1時30分～3時

場所 老人福祉センター集会所

演題 (仮題)「信州の西行伝承」

講師 西澤美仁氏 (上智大学文学部教授)

内容 僧侶であり、天性の歌人でもあ

った西行。とりわけ桜を愛し、日本各地で数々の歌を残した西行が蓼科山に関係すると思われる歌も二首残している。西行伝説の説話や研究の成果について学びます。

### 第10回 郷土史を学ぶ夏期 集中講座④

日時 8月24日（火）

午後1時30分～3時

場所 老人福祉センター集会所

演題 (仮題)「桐陰寮と蓼科地域」

講師 二谷貞夫氏

(元筑波大学附属高等学校教諭)

内容 昭和2年桐陰会山岳部天幕隊が

南平においてキャンプ生活を営んだことを契機に、80年を超える年月の間、脈々と関わりを持ち続けられている筑波大学附属高校の皆さんから、蓼科での数々の逸話と自然や人々との交流を通じた蓼科での営みについて学びます。

### 第11回 健康について 考える教室

日時 8月31日（火）

午後1時30分～3時

場所 老人福祉センター集会所

演題 「高齢社会をよりよく生きるために」

講師 小諸厚生総合病院より

内容 健康でいきいきとした生活を送るための知識など、医療現場から見た地域の特性について学びます。

### 第12回 県外視察研修

日時 9月7日（火）～8日（水）

場所 群馬県藤岡市方面

趣旨 戦国時代の郷土を代表する武将

芦田氏が移封された縁ある地を訪ね、往時の歴史に思いをよせ、町外の地で郷土史を学ぶ機会と併せて、参加者相互の親睦と交流を促進し、町づくりと活性化につなげることを目的とします。

視察 富岡製糸工場（富岡市）・光徳

寺・芦田城跡（藤岡市）・八ッ場

ダム（長野原町）

宿泊 万座温泉 日進館（標高1000

m以上の高地にある九つの酸性硫

黄泉）

費用 2万円前後（参加者数により変動

する場合があります。）

### 「たてしな八景候補地の募集」

趣旨 ふるさと立科は、山紫水明、風

光明媚な田園及び高原を有し、古東山道や中山道など歴史の道に関係する数多くの文化財が点在しています。すずらん学級では、わが町の歴史や文化を学び、恵まれた自然や景観を再認識するため、たてしな八景を募集します。日頃から見慣れている自宅付近からの風



景や景観ポイントを教えてください、すずらん学級の八景選定教室において認定された場所は、今後の教室等で活用させていただきます。

なお、景観ポイント等の情報を提供いただける方は連絡をお願いします。

※お申込み、お問い合わせ、情報提供は教育委員会社会教育係までお願いします。



さわやかハイキング  
(7月24日実施)

### 第5回夏の映画鑑賞会 7月13日上映「蟹工船」(76名参加)

劣悪な環境で働く労働者たちの闘争を描いた作品。蟹工船の船内で熱い火花を散らす男たちと、労働者を酷使する鬼監督の非道のかきりが克明に描かれた作品で、厳しい現代社会に通ずる人間模様が展開され、決してあきらめない姿勢と巨大な権力にも屈しない生き様や仲間との友情が描かれ、今を生きる私たちに勇気と感動を残してくれました…。

### 第6回さわやかハイキング

(体力維持向上・自然観察教室)

7月24日実施

行先 北八ヶ岳方面(蓼科高原〜坪庭〜雨池峠〜縞枯山〜茶臼山〜麦草峠〜白駒池)

八ヶ岳連峰北側に位置する縞枯山、茶臼山を縦走し、麦草峠から白駒池を巡るコースに23名の皆さんが参加され、雄大な自然と景色を堪能し、身近にある恵まれた自然環境の大切さについて改めて考える機会となりました。

すずらん学級運営委員会事務局  
教育委員会 社会教育係

## 第34回 町民ゴルフ大会

6月27日(日)、立科ゴルフ倶楽部に於いて195名参加のもと盛大に開催されました。雨が心配されましたがプレーが始まる頃には太陽も顔を出し、参加された皆さんは親睦を深め、楽しい一日を過ごしました。

#### 【ネットの部】

優勝 高橋 正幸  
準優勝 荻原 隆夫  
第3位 小林 久一

#### 【シニアの部】

優勝 清水 貢  
準優勝 小林 勝  
第3位 小宮山 啓明

#### 【レディースの部】

優勝 菊地 美和子  
準優勝 篠原 昭子  
第3位 高尾 昌子

#### 【グロスの部】

優勝 今井 博之  
準優勝 児玉 敏幸  
第3位 菊地 衛

※敬称略

社会教育係

## ボーイスカウト入隊及び活動説明会のご案内

ボーイスカウトは、今から103年前にイギリスから始まった、自立心のある健全な青少年を育てる、世界的な社会教育運動です。

立科第一団は、昭和46年発団以来、大変多くの地域の皆様のご理解とご協力、ご支援のおかげで、40年に及ぶ活動を継続しています。本年度のスカウト(小学生〜大学生年代)と指導者(社会人)の登録人数は100名であり、日本連盟より、組織拡充優良団Aランク表彰を受けています。

8月までの本年度の活動終了と9月からの新年度(平成23年度)を始めるにあたり、新入スカウトを募集します。当団へスカウトが入団する機会は、原則として生涯一度に限られますので、入団を検討したい方は次の説明会へご出席ください。

日時 8月25日(水)

午後7時30分

場所 立科第一団スカウトハウス  
(人権センターの隣)

対象 小学2年生男子と保護者



## 働く人のための人権入門④ 理解しよう

### 同和問題について

1975(昭和50)年頃、全国の同和地区の名前や所在地などの一覧を記載した図書「部落地名総監」が販売され、求職者の採否決定などのために多くの企業が購入し、大きな社会問題となりました。

採用選考にあたって、本人の適性や能力に関係なく、同和地区出身か否かで採否を決めることは、重大な人権侵害であり、現在では、「本籍地」や「出生地」などを聞かないように十分な配慮が求められています。

しかし、いまだに同和問題として、「就職・職場で不利な扱いをすること」が多く挙げられることが、2007(平成19)年の内閣府調査でわかりました。

企業及び従業員一人ひとりが、同和問題を始めるさまざまな人権に関わる問題を正しく理解し、誰もが公平・公正に働くことのできる職場・社会を実現していきましょう。

#### えせ同和行為をなくそう

同和問題を口実に不当な利益を要求する行為。同和問題への理解が足りないことにつけ込み図書等の購入や寄付、機関紙等への広告掲載を迫ります。これは、同和問題の解決を阻害する不当行為であり、断固拒否しましょう。

### 外国人と共に

近年、派遣・研修社員など貴重な労働力として地域の企業で働く外国人の姿が多く見られるようになり、共に働く仲間として、また、地域住民の一員として、さまざまな国籍の人と接する機会が増えています。

しかし、実際に外国人に接する場面になると、戸惑い、どうしたらよいのかわからないという声が多く聞かれ、「言葉も通じにくいし、お互いに理解するのが難しそう…」という思い込みから、外国人に対して「壁」をつくってしまうことが多いようです。

外国人に対する思い込みやコミュニケーションの不足は、仕事をする上でも、誤解やトラブルの元になります。「特別な存在」として身構えることなく、共に働く仲間として、自分たちとは異なる言葉、文化、生活習慣、宗教の違いを認め、理解・尊重し、さまざまな価値観を受け入れることが企業の進展にもつながっていくのです。

#### 平成22年5月現在 外国人登録者数

	登録者数	人口	割合
長野県	37,517	2,152,717	1.7%
立科町	82	8,010	1.0%

(資料：H22.5.1 現在 県人権・男女共同参画課調べ)

※『仕事+人権』[(財)人権教育啓発推進センター]より抜粋

\*\*\*\*\* **開催しました** \*\*\*\*\*



初心者・初級者向け「ふれあいマレットゴルフ教室」(6~7月全4回)



カレーパンが家庭で手軽に。手作りパン教室(7月20日)

人権センターでは、地域住民の交流と文化・教養・福祉の向上をめざし各種講座や教室を開催しています。

また、人権に関する相談等も行っています。お気軽にお問い合わせください。



## 教育相談時間等

◆月・水・金曜日

●立科小学校/午前9時～午前11時30分

電話 56-3131 (仰)・有線2190 (仰)

●立科中学校/午後2時～午後5時

電話 56-1076 (仰)・有線2251 (仰)

●立科町児童館/午前11時40分～午後1時30分

電話 56-0303 (直通)・有線8889 (直通)

※予約をされる方は児童館又は小・中学校の教頭先生へご連絡をお願いします。

シリーズ 一緒に考えましょう!

# 自分自身の「子育てられ体験」から学ぶ子育ての知恵

～立科町児童館「子育て講演会」より～

立科町教育相談員 岩上起美男

「子育てに取り組んでいる若い親御さんが最も参考にすべき子育ての手法は、『自分の親の子育て』です。」と、立科町児童館「子育て講演会」(六月十一日)で申し上げました。

言わずもがなの知恵ですが、本当に大切にすべきことが不当に軽視される御時世ですので、あえて今、あらためて、自分の親が、子どもであった自分に施してくれた子育てのすべてが、「親としての自分」にとつて、子育ての珠玉の知恵である、と申し上げたいと思います。

試みに、親からしてもらったことをすべて列挙してみましよう。すると、「親の心子知らず」「子を持って知る親の恩」と申しますが、その二つ一つに、子どもの時分には当たり前と思ひ、考えも及ばなかった親の気持ちを実感し、今更の如く、親から分け与えてもらった「親心」が途方もなく大きく、深い慈しみであったことに気づかれることでしょうか。

既に、多くの親御さんが、意識の有無にかかわらず、日常的に実践されていることですが、親からしてもらったことを、ぜひ我が子にもしてあげましよう。親の思いを子に送ること、それが子育ての基本です。

「母のりてこそわれあり」「わたしは母からゆずられたものをみんなみんな大事にしています」と、詩人のサトウハチローは書き綴っています。親と子の近しさゆえの面はゆさや反発があつて、日頃、このような親への感謝の気持ちはなかなか言葉にできないものですが、誰も

が共有する親への思いではないでしょうか。「親の恩は子で送る」(親から受けた恩は、我が子に報いることで恩返しができる。)という姿勢を忘れず、また、氾濫している様々な子育て情報に振り回されず、「親からしてもらって嬉しかったことやもつとしてほしかったことはやる。してもらいたくなかったことはやらない。」という自らの「子育てられ体験」に基づいた主体的な養育姿勢を、子育ての拠り所にしたいたいものです。

たとえ、子どものころに親と死別されたり、離別されたりしたとしても、限られた時間の中にこめられた親の無条件の愛情は、必ずや「親としての自分」の心の中に脈々と生き続けていることでしょうか。

また、子ども心にも手塩にかけて育ててもらったという思いを抱けず、寂しさや苛立ちを毎日のように味わっていたとしても、「親としての自分」にとつて、それも大切な子育ての知恵です。ただし、そこには、未来を担う世代への負の連鎖を絶対に断ち切る、という強い覚悟が求められます。その覚悟を欠きますと、子どもを虐待する親の多くは虐待された経験の有する、という悪しき、哀しい連鎖が、次世代へ綿々と伝わってゆくことでしょうか。

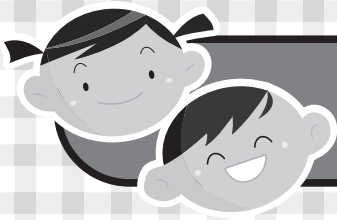
もし、子どもをのころ、自分に非はないのに、親から頭ごなしに怒られたことに憤懣を覚えた体験があるならば、必ず我が子から事由を聴き、我が子に非がある場合には、「親としての自分」の切なる

思いを込めて、本気で叱る親でありたい、と努めることでしょうか。

もし、親からの先回りの指示や一方的な命令によって、やる気を喪失した経験があるならば、細かなことを一々口うるさく言わずに、我が子を信頼し、我が子に任せるべきことは任せる親でありたい、と心がけることでしょうか。

もし、親に話を共感的に聴いてもらえなかった寂しさや苛立ちを体験しているならば、どんなに忙しくとも、どんなに疲れていても、我が子の話に親身に耳を傾ける時と場を工夫する親でありたい、と願うことでしょうか。

この二十数年間における世の中の急激な変化は、子どもの成長と自立にとつて、若い親御さんの親の世代とは異質の難しさをもたらしました。情報化社会への急速な移行、携帯電話の驚異的な普及、また、マス・メディアの肥大化などは、便利な生活を実現させ、「世界」を飛躍的に拡張させました。しかし、その半面で、人や自然との直接体験を稀薄にし、大切にすべき何かを見失わせ、子育てに複雑な難しさを加えてしまいました。……この点については、「自分の親の子育て」にはなかった子育て環境です。十分承知し、配慮する必要があります。そして、子育ての難しい時代であるからこそ、なお子育ての知恵を「自分の親の子育て」から謙虚に学んでほしいと願っています。



# こども未来館情報 8月・9月行事予定

## ちびっこ広場

- ★対象 象 就園前の子どもと保護者  
 ★時間 午前10時30分～(開館9時30分)  
 ★日程及び内容
- |    |        |         |
|----|--------|---------|
| 8月 | 18日(水) | ちびっこ広場  |
|    | 19日(木) | みんなで遊ぼう |
|    | 25日(水) | ちびっこ広場  |
|    | 27日(金) | たまごクラブ  |
|    | 30日(月) | 親子運動遊び  |
| 9月 | 1日(水)  | 親子リズム   |
|    | 2日(木)  | お話広場    |
|    | 8日(水)  | ちびっこ広場  |
|    | 9日(木)  | たまごクラブ  |
|    | 15日(水) | ちびっこ広場  |
|    | 16日(木) | みんなで遊ぼう |
|    | 22日(水) | ちびっこ広場  |
|    | 28日(火) | 親子運動遊び  |
|    | 30日(木) | 親子リズム   |



## アートチャレンジ教室 (要予約)

- ★日時及び対象と内容
- |    |        |          |                   |
|----|--------|----------|-------------------|
| 8月 | 9日(月)  | 午後1時30分～ | (低学年) ピタゴラスイッチ    |
| 8月 | 10日(火) | 午後1時30分～ | (高学年) ピタゴラスイッチ    |
| 8月 | 11日(水) | 午後1時30分～ | (小学生) カップケーキキャンドル |

## ビーズ教室

- ★対象及び時間 小学生 (高学年) 午前10時～  
 ★日程及び内容 9月25日(土)  
 内容未定(要予約)

## レクリエーション教室

- ★対象及び時間 小学生 午後3時30分～  
 ★日程及び内容
- |    |        |            |
|----|--------|------------|
| 8月 | 24日(火) | ニジマスのつかみ取り |
| 9月 | 14日(火) | どじょうすくい    |
|    | 28日(火) | どじょうすくい    |

## 伝承教室

- ★対象及び時間 小学生 午後3時30分～  
 【囲碁】★日程 8月19日(木)  
 9月2日(木)・16日(木)  
 【将棋】★日程 8月26日(木)  
 9月9日(木)・30日(木)  
 【昔遊び】★日程 8月27日(金)  
 9月24日(金)

## わくわく教室

- ★対象及び時間 小学生 午後3時30分～  
 ★日程及び内容
- |    |        |            |
|----|--------|------------|
| 8月 | 23日(月) | 新聞口ケット     |
|    | 30日(月) | 紙鉄砲を作って遊ぼう |
| 9月 | 6日(月)  | 粘土遊び       |
|    | 13日(月) | 七枚こま       |
|    | 27日(月) | 花びん作り      |



## 学習教室・スポーツ教室

- ★対象及び場所と時間 小学生 立科小学校  
 午後3時～5時  
 ★日程 8月25日(水)  
 9月1日(水)・8日(水)・15日(水)  
 22日(水)・29日(水)  
 ★内容 学習アドバイザーの先生に、予習復習等を  
 教えていただくことができます。  
**学習が終わったら3時30分より体育館で  
 スポーツ教室を行います。**

## エコ教室

- ★対象及び日程 小学生  
 8月18日(水) 午後1時30分～  
 ★内容 牛乳パックでハガキ作りをしよう  
 (森林や紙のお話も)

※都合により内容が変更になることがありますので、ご承知ください。



人形劇



グループホーム交流

## 子育て支援センターよりお知らせ

8月15日(日)と9月12日(日)は  
お盆と町民大運動会のため、お休みします。



## 新着 図書

### 「バイバイ、ブラックバード」

伊坂幸太郎（著） 双葉社（発）

太宰治の「グッド・バイ」から想像を膨らませて創った新しい物語です。短編一つが50名限定の郵便で届けられる「ゆうびん小説」に、書き下ろしを加えて書籍化となりました。

### 「終わらざる夏」(上)・(下)

浅田次郎（著） 集英社（発）

第二次大戦末期「届くはずのない」赤紙が、彼を北へと連れ去った。あの戦いは何だったのか。着想30年、浅田次郎が美しい北の孤島の「知られざる戦い」を描く。人間の本質に迫る戦争文学です。

### 「くじけないで」

柴田トヨ（著） 飛鳥新社（発）

「人生、いつだってこれから。だれにも朝は必ずやってくる。」明治44年生まれの人トヨさんのみずみずしい言葉の数々。「朝の詩」（産経新聞）から生まれた白寿の詩集は、感動と共感で大反響です。



## お知らせ

○図書システム導入により、新しい利用者カードが必要となることから、利用者カード交付申請の受付を次のとおり行います。

交付申請書は中央公民館事務室にあります。また、町公式ホームページからダウンロードもできますので、ご利用ください。

なお、利用者カードの交付については、改めて広報等を通じ皆様にお知らせいたしますので、ご了承ください。

- ・受付開始時期：8月9日（月）～
- ・交付申請書提出場所：中央公民館 事務室
- ・交付申請時に必要なもの：住所・氏名等の確認できるもの（免許証、保険証等）をお持ちください。

## 図書室が休室します。返却をお急ぎください。

○図書室は、8月23日（月）から9月30日（木）まで、図書システム導入に併せ、本の整理も行うためお休みをいただきますが、返却をされていない本やビデオは、早急に返却いただきますようお願いいたします。

なお、図書室休室期間中の図書の返却は、図書室前の返却ボックスをご利用ください。

## お知らせ

### 乳幼児のための おはなし会

～「ちゅうりっぷの会」による～

日時 8月25日(水)  
午前10時30分～  
場所 中央公民館 視聴覚室  
対象 0歳児～  
テーマ ♪キラキラ星♪



理事 立科米担当  
小淵 美智子さん

(山部出身)



郷里を離れて、半世紀が過ぎた今、暇を見つけては、友人たちと旅を楽しんでいます。名所、旧跡、温泉、世界遺産、自ら企画せずともよい旅行会社のツアーを利用し、各地を廻ってみて思うのは、やはり信州の美しさ、人柄の良さは群を抜いているということです。

かつて、すずらん会が発足した当初、役場の企画財政係の方が、町の状況をスライドで写して見せてくださったことがありました。行き届いた町並みの変化等にご関係の方々のご苦労がしのばれ、胸を熱くしたことを思い出します。現在は立派なパンフレットもでき、思わず見入ってしまいます。是非、観光会社等でツアー等に

組み入れてほしいと思います。

都支部は全国からの人々の集まりです。初対面や話の折々に必ずと云ってよいほど、出身地を聞かれます。「たてしな」を知らない人はなく、絶賛されておりますが、なかには、「立科と蓼科について」を聞かれることもあります。良い機会ととらえ、立科のパンフレットを手に微力ながら奮闘しております。

縄文の時代より栄え、万葉にも詠まれたと云う雅の里、立科、白樺の湖、絵葉書を見ている様な優美な女神湖、東に今も活動を続ける雄大な浅間山、南に流麗な姿の蓼科山、はるかアルプスさえ望める景勝の地、私たちの古里、立科、「ふるさとの山に向いて…」とうたった啄木の心境にも似た望郷の思いを深くいたします。

不順だった梅雨も過ぎ、もうすぐ信州はお盆。どこまでも澄み切った空の青さ、入道雲、連なる緑の山々、痛いほどの湧水の冷たさ、何と云っても高原ならではの爽やかな涼しさは抜群、お墓参りに帰郷する私を温かい方言で迎えてくれる地域の方々、友人、家族にいつも感謝しています。

信州の方言はやさしい。これ位が「コンクン」、「ソウダニ」等々、言葉の端々に、そして語尾にやさしさと、はんなりとした品の良ささえ感じられます。そして、人当たりの良さ、物腰のやわらかさは、農業体験の大学生の方々が卒業後も訪れていると云うことが、その証左ではないでしょうか。

すずらん会でも、種々の行事に参加させていただいております。白樺の植樹、上野公園でのパンフレットの配布、物産展での宣伝、などなど、雨の日も炎天下の日もありましたが、古里のお手伝いができる喜びにあふれて、全員協力を惜しまず、率先して参加をしております。

そして、恒例となってきた、姥ヶ懐の山菜採り、ソバ作りの体験では、材料や、水、空気の良さ、きめ細かい指導をよそに、お互いのソバを食べくらべ、自分が打ったのが一番美味しいと、口々に子どもの様に、はしゃぐ姿を繰出で対応して下さる皆さんが笑いをこらえながら温かい眼差しで見守ってくださいました。

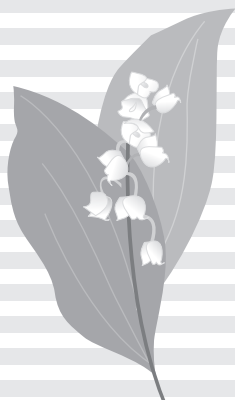
日常の喧噪と慌ただしさを忘れ、まさに「姥ヶ懐」に抱かれて

いる様な、やすらぎのひとつを過ごさせていただきました。誠にありがとうございました。また、次の機会を楽しみにしている人も多いと思います。

今、会も年代の高い人が多くなり、世代交代をと、以前より手分けで、呼掛けの運動を進めています。若い方々のご入会を、是非、お願いしたいと思います。

私たちの素晴らしい町、愛する古里の活性化に、感謝の思いで、協力していこうと、いつも全員で確認し合っています。

更に発展しゆく古里のために、私も微力ながら、会の方々と共に少しでも貢献して参りたいと願っている昨今です。

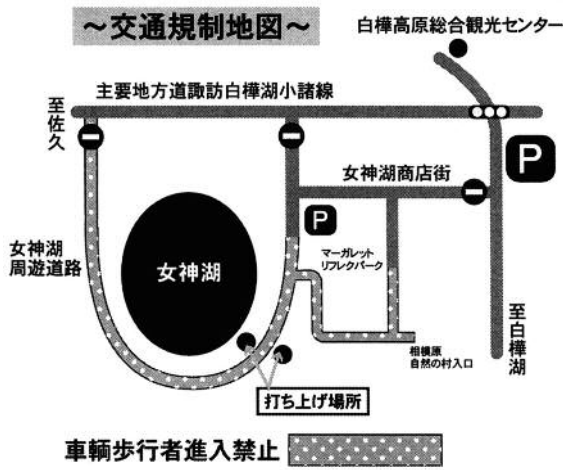




# 白樺高原観光協会 よりお知らせ

## 白樺高原花火大会 交通規制のお知らせ

8月11日(水)午後7時から10時まで  
周辺道路が交通規制となります。また、  
駐車場の混雑も予想されますのでお越し  
の際にはご近所乗り合わせの上、お早め  
にお出かけください。



## 諏訪の「建御柱」再現 9月5日(日)白樺高原で 「里帰り御柱祭」開催

7年前に立科町の蓼科山麓から初めて  
切出された御柱が、この度、立科町に里  
帰りします。この御柱を観光事業のスポ  
ットとして蓼科山を眼前に望む蓼科牧場  
ゴンドラリフト山頂駅付近に建立するこ  
ととし、「里帰り御柱祭」を午前10時から  
12時まで開催いたします。茅野市玉川地  
区の皆さんが、木遣、鼓笛隊の演奏を始  
め、諏訪の建御柱を完全に再現します。  
町民の皆さん大勢お出かけください。

なお、当日は「里帰り御柱祭」終了ま  
で、「ゴンドラリフト」が無料開放されま  
す。



「建御柱に乗りたい方」募集します!  
記念になるイベントです。高いところ  
が好きで、われこそと思われる方は白樺  
高原観光協会までお申込みください。  
※法被、運動靴でご参加ください。

白樺高原観光協会電話 (55) 6654

## 平成22年度佐久広域 連合職員採用試験

〔試験区分、職種、採用予定人員、  
勤務予定機関、受験資格〕

試験区分	職種	採用予定人員	勤務予定機関	受験資格	
初級	一般事務職員	若干名	平成22年8月1日現在、佐久地域 広域市町村圏内に住民登録が あり、将来にわたり圏内に住居を 定める予定の者(修学・就職などの ため、他市町村に住む者で家族が 圏内に居住している者を含む)	S60.4.2~H5.4.1 生、高等学校程度 の学力を有する者	
初級	介護職員	若干名		・佐久広域連合事務局 ・佐久広域老人ホーム ・佐久広域救護施設	S60.4.2~H2.4.1 生、救急救命士の 資格を有する者
中級	消防職員	若干名		佐久広域連合消防 本部及び各消防署	S60.4.2~H5.4.1 生、高等学校程度 の学力を有する者
初級		若干名	S60.4.2~H5.4.1 生、高等学校程度 の学力を有する者		

### 〔試験の日時及び場所〕

第一次試験  
日時◆平成22年10月17日(日)  
午前9時試験開始

場所◆佐久広域連合 会議室

### 〔受付期間〕

平成22年8月16日(月)から平成22年  
9月6日(月)まで  
午前8時30分から午後5時15分まで  
(ただし、土曜日・日曜日は除く)  
郵送の場合は、平成22年9月6日消印  
有効

### 〔受験手続〕

- ・受験申込書(本人記入のこと)
- ・最終学校(卒業見込み)の学業成績  
証明書
- ・受験資格に免許を有する者は免許証  
の写し

### 〔試験の方法〕

- 第一次試験(全職種)
- ・教養試験、適性検査
- 第二次試験(第一次試験合格者)
- ・口述試験、作文試験、身体検査、  
体力測定(消防職員のみ)

※受験申込書は佐久広域連合事務局で交  
付します。

また、不明な点は次までお問い合わせ  
ください。

お問い合わせ◆

住所 佐久市取出町183番地

(佐久広域連合)

電話 0267(62)7721

# お知らせ

## 自衛官等の募集

【自衛隊一般曹候補生の募集】

資格◆平成23年4月1日現在、

18歳以上27歳未満の男女

受付◆8月1日(日)から

9月10日(金)まで

採用試験◆

【第1次試験】9月18日(土)

【第2次試験】

第1次試験合格者のみ行います。

待遇等◆入隊後2年9月以降選考により

3曹へ昇任

【自衛隊航空学生生の募集】

資格◆高卒(見込含)21歳未満の男女

受付◆8月1日(日)から

9月10日(金)まで

採用試験◆

【第1次試験】9月23日(木)

【第2次試験】

第1次試験合格者のみ行います。

待遇等◆入隊後約6年で幹部パイロット

【自衛官候補生の募集】

資格◆採用予定月の1日現在、

18歳以上27歳未満の男女

受付◆

【男子】年間を通じて行っており

が、詳細は後記の事務所まで

【女子】8月1日(日)から

9月10日(金)まで

採用試験◆

【男子】受付時にお知らせします。

【女子】9月26日(日)

待遇等◆所要の教育を得て、3ヶ月後に

2士として任用

お問い合わせ◆

自衛隊長野地方協力本部

上田地域事務所

電話 0268(22)5267

環境) イベントを開催し、広く住民への

理解と啓発を図ることを目的として今年

も開催されます。

立科町でも白樺湖下水道が平成27年に

諏訪湖流域下水道へ接続され供用開始の

予定であり、今年で3回目のふれあいま

つりへの参加となります。

大人から子どもまで楽しめるイベント

の内容となっておりますので多くの町民の

皆さん、お出かけください。

日時◆9月5日(日)

午前9時から午後3時まで

場所◆クリーンレイク諏訪(諏訪湖流域

下水道豊田終末処理場)

内容◆

①第31回クリーンレイク諏訪湖ふれあ

まつり

(下水道施設見学とスタンプラリー、お

楽しみ広場、フリーマーケット、福祉施

設出展販売、環境にちなんだ川柳の表

彰、下水道から採種した金の展示他)

②第10回諏訪湖によりそう環境展

(企業・市民団体、学生による環境に対

する取り組みなどの発表・展示等)

③第22回諏訪湖クリーンフェスティバル

(諏訪湖ウォーク・水上エコ教室(湖周

ウォーキング・船上からの水中の生き

物、水質などの観察)

募集◆

①リサイクルフリーマーケット出店

(先着30組程度、諏訪湖流域市町村在住

の方)

応募先及びお問い合わせ◆

諏訪建設事務所 流域下水道課

電話 0266(57)2945

②諏訪湖ウォーク・水上エコ教室

(30人程度、参加無料、午前10時50分

から午後1時)

応募先及びお問い合わせ◆

諏訪地方事務所 環境課

電話 0266(57)2952

③環境にちなんだ川柳(五・七・五)

2010

【題】①諏訪湖 ②水 ③川

④地球温暖化 ⑤御柱 ⑥花火

【賞】小学生以下の部 6作品

中学生以上の部 6作品

佳作 18作品

【資格】幼稚園・保育園児から大学生、

また一般の方等、特に制限はあ

りません。

応募先及びお問い合わせ◆

諏訪建設事務所 流域下水道課

電話 0266(57)2945

応募締切◆8月19日(木)

## 諏訪湖浄化促進

### イベント

(よみがえれ諏訪湖・

ふれあいまつり2010)

「よみがえれ諏訪湖」を合言葉に、民

(住民・企業等)、学(大学等の研究機

関)、官(市町村、長野県等)が一体と

なり、一日も早く泳げる諏訪湖、きれい

な諏訪湖、愛される諏訪湖を取り戻すた

めに(諏訪湖浄化、及びこれを取り巻く



## 信州まつもと空港を お得に、楽しく。 サービスや空港施設を ご紹介いたします！

○信州まつもと空港は駐車場が「無料」です！

・330台分の無料駐車場を完備。何日停めても無料です。

・施設がまとまっていて分かりやすく、お子様連れや高齢の方にも安心です。

○空港の展望デッキが完全無料です！

・晴れた日は展望デッキから雄大な北アルプスの眺めが楽しめます。

・日本一高いところにある空港（標高657.5m）での飛行機の離発着をお楽しみください。

○空港見学会へ行ってみよう！

・毎月第4日曜日は、定期便の離発着、消防防災ヘリや県警ヘリの見学、化学消防車の体験試乗などができる見学会を開催しています。是非、ご参加ください。

（事前に申込みをお願いします。）

お問い合わせ◆

信州まつもと空港利用促進協議会  
事務局（長野県企画部交通政策課内）  
電話 026(235)7019

## 難病医療生活相談会 を開催します

この相談会では、難病患者さん・ご家族の皆さんの療養上のこと、病気のこと、福祉サービスのこと等の相談に医師を始めそれぞれの専門家が応じます。特定疾患の受給者証を受けていない方も相談できますので、この機会にご相談ください。

開催日◆9月12日（日）

会場◆佐久合同庁舎 講堂

相談体制◆【医療相談】専門医／【お薬相談】薬剤師／【リハビリ相談】理学療法士／【療養・生活相談】医療ソーシャルワーカー、ケースワーカー／【職業・就職相談】公共職業安定所、障害者就業・生活支援センター佐久／【栄養相談】管理栄養士／【当事者・家族相談等】長野県難病患者連絡協議会、長野県難病相談・支援センター  
申込方法◆8月31日（火）までに保健福祉事務所までお申込みください。  
申込み・問い合わせ◆

〒385-8533

佐久市跡部65-1

佐久保健福祉事務所健康づくり支援課  
電話 0267(63)3164

## 立科町のデータ 6月

### ■ 人口

7月1日現在（）内は前月比 2010年6月1日～6月30日			
人口	7,973(-28)	出生	1
男	3,910(-10)	死亡	14
女	4,063(-18)	転入	5
世帯数	2,792(-1)	転出	20

### ■ 犯罪件数

（）内は1月～6月の累計 ※確定数字ではないので、今後変動する場合があります。

犯罪発生状況(窃盗)	空き巣 忍び込み	事務所学校 荒らし	車上狙い	自動販売機 荒らし	自動車盗	オートバイ盗	自転車盗	脱衣場狙い	その他
佐久警察署管内	2	8	11	0	1	2	24	1	40
立科町	0 (0)	0 (1)	0 (6)	0 (0)	0 (0)	0 (0)	0 (0)	0 (0)	2 (10)

### ■ 立科町の気象 (6月1日～30日)

	気温			降水量	降水量 (1月～6月計)	日照時間
	平均気温	最高極日	最低極日			
今年	19.4℃	30.6℃/17日	7.0℃/2日	147.0mm	567.5mm	179.5時間
最近10年間の平均	18.7℃	33.1℃/05年	5.8℃/09年	114.4mm	443.1mm	140.1時間

### ■ 救急

種別	6月中救急出動件数	1月からの件数
急病	15	88
交通事故	5	14
一般負傷	5	29
その他	1	15
合計	26	146

### ■ 火災

種別	6月中火災件数	焼損面積	1月からの火災件数
建物火災	0	0㎡	3
車両火災	0	0㎡	0
林野火災	0	0㎡	1
その他火災	0	0㎡	0
合計	0	0㎡	4

# 8月町民カレンダー

8月の納期  
 町県民税(第2期)  
 国民健康保険税(第3期)  
 介護保険料:普通徴収(第5期)  
 後期高齢者医療保険料(第2期)

	行事予定	保 健
8月8日(日)	長野県知事選挙及び長野県議会議員補欠選挙	
10日(火)		赤ちゃん相談室:H22.5月生
11日(水)	白樺高原花火大会	
13日(金)		子育て相談(言葉の相談)
15日(日)	立科町成人式	
17日(火)	第12回町長杯マレットゴルフ大会	
19日(木)		胃検診(~25日) ※詳細は「広報たてしな7月号」でご確認ください。
20日(金)	無料法律相談 13:30~16:30(老人福祉センター)	
22日(日)	少年スポーツ大会	
25日(水)	公開保育(千草・若草保育園)10:00~11:00	特定健診結果説明会(7月受診者の方)
26日(木)	公開保育(三葉保育園)10:00~11:00	4・5ヶ月児健診:H22.3月~4月生 10・11ヶ月児健診:H21.9月~10月生
27日(金)		1歳半児健診:H20.11月~21.1月生
28日(土)	第23回地域福祉推進町民大会 13:30~ (老人福祉センター)	
30日(月)		子育て相談(心の相談)
9月1日(水)		特定健診結果説明会(蓼科会場受診者の方)
2日(木)	公開保育(若草保育園)10:00~11:00	
3日~5日	小学生夏休み作品展(ふるさと交流館)	
4日(土)	男女共同参画地域フォーラムinたてしな 12:00~16:30(老人福祉センター)	7日(火)3歳児健診:H19.5月~8月生 8日(水)赤ちゃん相談室(母乳相談):H22.6月生

## 休日救急当番医

### ◆医科〈午前9時~午後5時〉

8日(日)	岩下医院	立科町	0267-56-3908
	須江医院	小諸市	0267-22-2060
	小岩井整形外科	小諸市	0267-26-6788
	御代田中央記念病院	御代田町	0267-32-4711
15日(日)	小諸厚生総合病院	小諸市	0267-22-1070
22日(日)	柳澤医院	立科町	0267-56-1045
	ひかり医院	小諸市	0267-22-8878
	佐々木医院	小諸市	0267-22-0503
	御代田中央記念病院	御代田町	0267-32-4711
29日(日)	高橋医院	望月	0267-53-2366
	関医院	小諸市	0267-22-2205
	桜井クリニック	小諸市	0267-26-1188

### 9月

5日(日)	岡田医院	望月	0267-53-2123
	武重医院	小諸市	0267-22-0171
	矢島医院	小諸市	0267-22-8148
	御代田中央記念病院	御代田町	0267-32-4711

### ◆歯科〈午前9時~正午〉

8日(日)	小諸厚生総合病院歯科	小諸市	0267-22-1070
15日(日)	てらお歯科医院	軽井沢町	0267-42-9123
22日(日)	林歯科医院	小諸市	0267-22-0152
29日(日)	依田塩名田歯科	浅科	0267-58-2135

### 9月

5日(日)	佐々木歯科医院	御代田町	0267-32-3938
-------	---------	------	--------------

緊急当番医については、予告なく変更する場合がありますので、有線放送、新聞又は当番医に直接確認の上、受診してください。  
 休日・夜間における医療機関等の情報提供 フリーダイヤル 0120-890-421

【お問い合わせは】立科町役場 電話 56-2311 FAX 56-2310 有線2311

■ハートフルケアたてしな	電話 56-1955 有線 4501	■老人福祉センター	電話 56-1825 有線 4091
■白樺高原総合観光センター	電話 55-6201	■立科町体育センター	電話 56-3373 有線 3008
■中央公民館(事務室)	電話 56-2311 有線 4000	■たてしなの里「権現の湯」	電話 56-0606 有線 4126
■たてしな人権センター	電話 56-0059 有線 5936	■ふるさと交流館「芦田宿」	有線 4050
■こども未来館(児童館)	電話 56-0248 有線 8888	■立科町交流促進センター	電話 51-4151 有線 4200



## 第25回 交通安全町民大会が開催される

7月14日(水)、老人福祉センターにおいて、交通安全町民大会が開催され、町民約100名が参加しました。

交通安全への提言として、中学生・高校生・高齢者代表の方よりそれぞれ日頃交通安全について思っていることや、取り組んでいることなどを発表していただきました。

交通安全講習では、長野県交通安全教育支援センターにより寸劇が行われ、道具を使って笑いを交えての指導がありました。

最後に、町民が安心・安全で快適な生活を送ることができるよう、交通安全宣言が承認されました。



## 権現の湯 お楽しみカラオケ発表会

6月22日(火)、権現の湯にて、カラオケ発表会が開催されました。

権現の湯ファン、カラオケファンの皆さんが会場いっぱいになり、普段の練習の成果を披露しました。会場では、美声が響きわたるなか、食事をしたり、話をしたりと親睦が深められていました。



## 自然といっばいふれあいました

7月15日(木)、町内3園の年長児が自然観察に出かけました。

諏訪湖ではカメの大きな遊覧船に乗り、景色を楽しみ、お昼は湖畔でおいしいお弁当を食べました。

その後は、白樺高原でゴンドラリフトに乗ったり、御泉水自然園を散策したりと、自然を満喫した一日となりました。



## 「はらぺこあおむしどおり」完成!!

立科小学校1年生の廊下に「はらぺこあおむしどおり」が誕生しました。

これは、絵本の「はらぺこあおむし」をモデルにしたもので、保護者の皆さんにより数日間にわたって制作されたものです。

飾りつけられた廊下は、メルヘンチックな空間となり、制作した保護者の皆さんは「子どもたちが元気に楽しく学校に通ってほしい」と話していました。



## 信州大学・長野大学・立科町による 地域ブランド共同研究契約調印式

信州大学・長野大学・立科町の三者で、立科町の「地域ブランド共同研究」を行うことになり、7月9日(金)、契約調印式が行われました。この共同研究の主な内容は、地域資源発掘のための「地域力調査」の実施、人材育成のための「未来創造塾」の開講、今後の町づくりの方向性を示す「地域ブランドランドデザイン研究会」の発足を柱としています。



(写真右より)小宮山町長、三田長野大学地域連携センター長、三浦信州大学副学長、村山信州大学産学官連携推進本部地域ブランド分野長

## 郵便局から小学校へワールドカップ 公式試合球が寄贈される

子どもたちにサッカーを楽しんでもらおうと6月29日(火)に、立科郵便局から立科小学校へサッカーワールドカップ南アフリカ大会で使用された公式ボールのレプリカが寄贈されました。

このボールを使って将来は立科町からサッカー選手が出ることを期待し、贈呈式が行われました。



田中郵便局長(左)からボールを受け取る高野校長(右)

## 権現の湯からお知らせ

食事処「権現亭」様との共同企画で  
 “夏だ **得** 冷しゃぶセット1,000円”  
 をはじめました。



入館料+立科産豚の冷しゃぶ定食+  
 地元産野菜のバイキング  
 ※数量限定。9月30日までです。



暑い夏、温泉で汗をながし、  
 冷しゃぶ定食と新鮮野菜で  
 体力をつけましょう。