

立科町の給与・定員管理等について

1 総括

(1) 人件費の状況（普通会計決算）

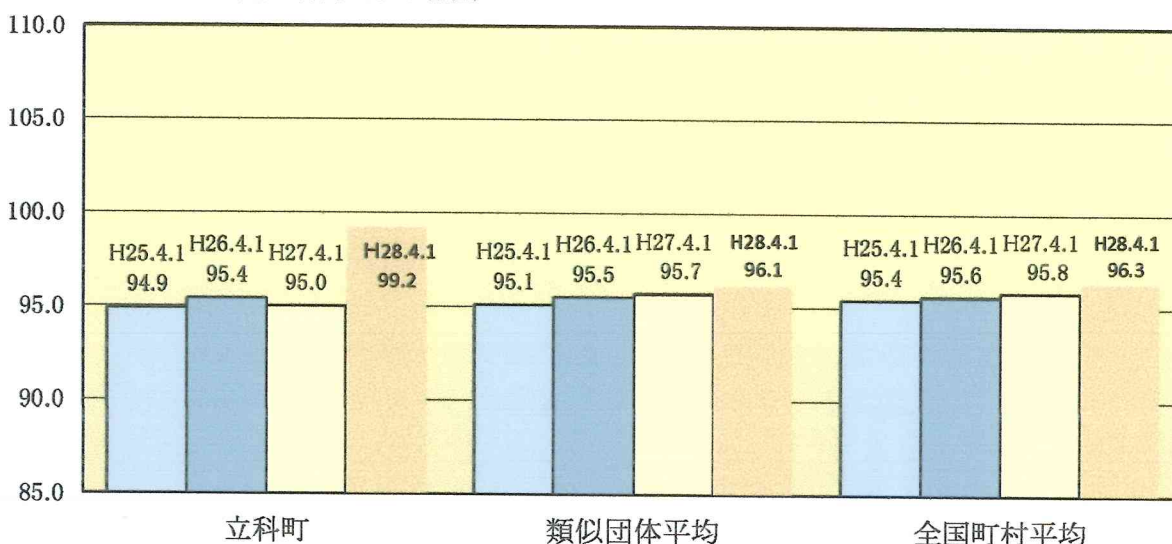
区分	住民基本台帳人口 (28年1月1日)	歳出額 A	実質収支	人件費 B	人件費率 B/A	(参考) 26年度の人件費率
	人	千円	千円	千円	%	%
年度 27	7,594	4,890,680	611,027	594,340	12.2	15.0

(2) 職員給与費の状況（普通会計決算）

区分	職員数 A	給与費				(参考) 一人当たり 給与費B/A	(参考) 類似団体平均 一人当たり給与費
		給料	職員手当	期末・勤勉手当	計 B		
	人	千円	千円	千円	千円	千円	千円
年度 27	62	230,307	31,718	83,330	345,355	5,570	5,623

- (注) 1 職員手当には退職手当を含まない。
 2 職員数は、平成27年4月1日現在の人数である。
 3 給与費については、任期付短時間勤務職員（再任用職員（短時間勤務））の給与費が含まれており、職員数には当該職員を含んでいない。

(3) ラスパイレス指数の状況（各年4月1日現在）



- (注) 1 ラスパイレス指数とは、全地方公共団体の一般行政職の給料月額を同一の基準で比較するため、国の職員数（構成）を用いて、学歴や経験年数の差による影響を補正し、国の行政職俸給表（一）適用職員の俸給月額を100として計算した指数。
 2 類似団体平均とは、人口規模、産業構造が類似している団体のラスパイレス指数を単純平均したものである。
 3 平成25年は、国家公務員の時限的な（2年間）給与改定・臨時特例法による給与削減措置がないとした場合の値である。

※ 平成28年4月1日のラスパイレス指数が、①3年前に比べ1ポイント以上上昇している場合、②3年連続で上昇している場合、③100を超えている場合について、その理由及び改善の見込み

①この数年間での定年・中途退職者の補充を行い、27年度中から経験年数のある社会人枠の採用を行っているため

(4) 給与改定の状況

*人事委員会を設置していないため、この欄は記載していません。

(5) 給与制度の総合的見直しの実施状況について

【概要】国の給与制度の総合的見直しにおいては、俸給表の水準の平均2%「の引下げ及び地域手当の支給割合の見直し等に取り組むとされている。

① 給料表の見直し

[実施] 未実施]

実施内容（平均引下げ率、実施（実施予定）時期、経過措置の有無等具体的な内容（未実施の場合には、その理由））

（給料表の改定時期）平成27年4月1日
 （内容）一般行政職の給料表について、国の見直し内容を踏まえ、平均2%引下げ。激変緩和のため、3年間（平成30年3月31日まで）の経過措置（現給保障）を実施。

② 地域手当の見直し

地域手当の支給はありません。

(6) 特記事項

特になし

2 職員の平均給与月額、初任給等の状況

(1) 職員の平均年齢、平均給料月額及び平均給与月額の状況 (平成 28 年 4 月 1 日現在)

① 一般行政職

区分	平均年齢	平均給料月額	平均給与月額	平均給与月額 (国ベース)
立科町	40.8 歳	298,926 円	330,024 円	321,090 円
長野県	45.3 歳	338,946 円	400,134 円	374,885 円
国	43.6 歳	331,816 円	— 円	410,984 円
類似団体	41.8 歳	307,432 円	353,054 円	336,977 円

② 技能労務職 (給食調理員)

区分	公務員					民間 (全国平均)		参考 A/B
	平均年齢	職員数 (人)	平均給料月額	平均給与月額(A)	平均給与月額 (国ベース)	平均年齢	平均給与月額(B)	
立科町	53.8 歳	2	365,950 円	388,900 円	382,517 円	43.1 歳	249,300 円	156.0%
長野県	58.2 歳	18	274,948 円	295,401 円	288,323 円	— 歳	— 円	—
国	50.4 歳	2,876	287,447 円	— 円	329,358 円	— 歳	— 円	—
類似団体	50.8 歳	4	303,756 円	326,542 円	318,047 円	— 歳	— 円	—

区分	参 考		
	年収ベース(試算値)の比較		
	公務員(立科町)(C)	民間(長野県)(D)	C/D
調理士	6,260.3 千円	3,334.0 千円	187.8%

※ 民間データは、賃金構造基本統計調査において公表されているデータを使用しています。(平成25年～27年の3ヶ年平均)

※ 技能労務職の職種と民間の職種等の比較にあたり、年齢、業務内容、雇用形態等の点において完全に一致しているものではありません。

※ 年収ベースの「公務員(C)」及び「民間(D)」のデータはそれぞれ平均給与月額を12倍したものに、公務員においては前年度に支給された期末・勤怠手当、民間においては前年に支給された年間賞与の額を加えた試算値です。

③ 看護・保健職

区分	平均年齢	平均給料月額	平均給与月額	平均給与月額 (国比較ベース)
立科町	43.4 歳	330,166 円	340,253 円	334,649 円
長野県	— 歳	— 円	— 円	— 円
国	46.9 歳	314,264 円	— 円	346,820 円
類似団体	43.1 歳	308,720 円	351,454 円	324,385 円

(注) 1 「平均給料月額」とは、28年4月1日現在における各職種ごとの職員の基本給の平均である。

2 「平均給与月額」とは、給料月額と毎月支払われる扶養手当、地域手当、住居手当、時間外勤務手当などの全ての諸手当の額を合計したものであり、地方公務員給与実態調査において明らかにされているものである。
また、「平均給与月額(国比較ベース)」は、比較のため、国家公務員と同じベース(=時間外勤務手当等を除いたもの)で算出している。

(2) 職員の初任給の状況 (平成 28 年 4 月 1 日現在)

区 分		立科町	長野県	国
一般行政職 行政職給料表(一)	大学卒	(1級25号俸) 179,600 円	186,300 円	176,700 円
	高校卒	(1級5号俸) 147,000 円	151,500 円	144,600 円
技能労務職	高校卒	— 円	146,800 円	— 円
	中学卒	— 円	— 円	— 円
医療職 医療職給料表(三)	大学卒	(2級9号俸) 206,900 円	— 円	— 円
	短大3卒	(2級5号俸) 197,400 円	— 円	— 円

(3) 職員の経験年数別・学歴別平均給料月額状況 (平成 28 年 4 月 1 日現在)

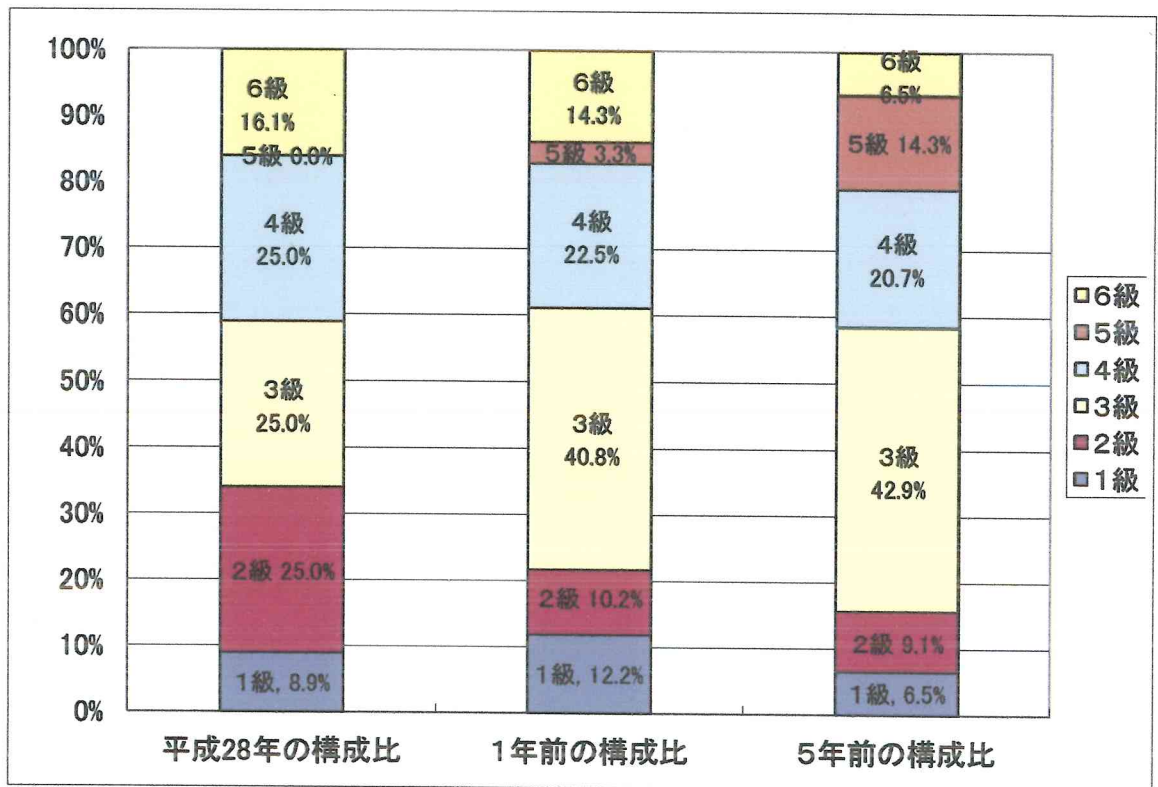
区 分		経験年数7～10年	経験年数10～15年	経験年数15～20年
一般行政職	大学卒	231,600 円	281,300 円	311,900 円
	高校卒	該当なし	該当なし	288,100 円

3 一般行政職の級別職員数等の状況

(1) 一般行政職の級別職員数の状況 (平成28年4月1日現在)

区分	標準的な職務内容	職員数(人)	構成比(%)	1号給の給料月額	最高号給の給料月額
1級	1 書記の職務 2 主事の職務	5	8.9	円 142,400	円 250,000
2級	主査の職務	14	25.0	円 193,400	円 308,100
3級	主任の職務	14	25.0	円 230,200	円 354,600
4級	1 主幹の職務 2 係長の職務	14	25.0	円 264,200	円 389,400
5級	課長補佐の職務	0	0.0	円 291,000	円 398,400
6級	課長の職務	9	16.1	円 322,300	円 415,900

- (注) 1 立科町の給与条例に基づく給料表の級区分による職員数である。
2 標準的な職務内容とは、それぞれの級に該当する代表的な職務である。



(注) 平成18年に8級制から6級制に変更している。(旧給料表の1級及び2級並びに4級及び5級をそれぞれ統合)

(2) 昇給への勤務成績の反映状況

平成28年4月2日から平成29年4月1日までにける運用	立科町		国	
	管理職員	一般職員	特定管理職員	一般職員
イ 人事評価を実施した	○	○	○	○
標準に加え、上位及び下位の区分も適用			○	○
標準に加え、上位の区分も適用				
標準に加え、下位の区分も適用				
標準の区分のみ適用	○	○		
ロ 人事評価を実施していない				

4 職員の手当の状況

(1) 期末手当・勤勉手当

立科町	長野県	国
1人当たり平均支給額(27年度) 1,318千円	1人当たり平均支給額(27年度) 1,678千円	—
(27年度支給割合) 期末手当 2.60月分 勤勉手当 1.60月分 (1.45)月分 (0.75)月分	(27年度支給割合) 期末手当 2.60月分 勤勉手当 1.60月分 (1.45)月分 (0.75)月分	(27年度支給割合) 期末手当 2.60月分 勤勉手当 1.60月分 (1.45)月分 (0.75)月分
(加算措置の状況) 職制上の段階、職務の級等による加算措置 ・役職加算 5~15%	(加算措置の状況) 職制上の段階、職務の級等による加算措置 ・役職加算 5~20% ・管理職加算 15~25%	(加算措置の状況) 職制上の段階、職務の級等による加算措置 ・役職加算 5~20% ・管理職加算 10~25%

※ ()内は、再任用職員に係る支給割合です。

○勤勉手当への勤務成績の反映状況(一般行政職)

平成28年度中における運用	立科町		国	
	管理職員	一般職員	特定管理職員	一般職員
イ 人事評価を実施した	○	○	○	○
標準に加え、上位及び下位の成績率も適用			○	○
標準に加え、上位の成績率も適用				
標準に加え、下位の成績率も適用				
標準の成績率のみ適用	○	○		
ロ 人事評価を実施していない				

(2) 退職手当 (平成28年4月1日現在)

立科町			国		
(支給率)	自己都合	勤奨・定年	(支給率)	自己都合	勤奨・定年
勤続20年	20.445月分	25.55625月分	勤続20年	20.445月分	25.55625月分
勤続25年	29.145月分	34.5825月分	勤続25年	29.145月分	34.5825月分
勤続35年	41.325月分	49.59月分	勤続35年	41.325月分	49.59月分
最高限度額	49.59月分	49.59月分	最高限度額	49.59月分	49.59月分
(その他の加算措置) ・定年前早期退職特例措置(2~20%加算)			(その他の加算措置) ・定年前早期退職特例措置(2~45%加算)		
1人当たり平均支給額	2,247千円				

(注) 退職手当の1人当たり平均支給額は、平成27年度に退職した全職種に係る職員に支給された平均額である。

(3) 地域手当

該当なし

(4) 特殊勤務手当 (平成28年4月1日現在)

支給実績(27年度決算)	802,000		円
支給職員1人当たり平均支給年額(27年度決算)	47,176		円
職員全体に占める手当支給職員の割合(27年度)	23.9		%
手当の種類(手当数)	8		種類
手当の名称	主な支給対象職員	主な支給対象業務	左記職員に対する支給単価
①滞納整理手当	公金滞納整理従事者	滞納整理	400円/日
②感染症等防疫作業手当	感染症防疫作業従事者	感染症等防疫作業	500円/件
③自動車乗用手当	特殊自動車運転手	運転業務	3,000円/月
	マイクロバス運転手		走行距離により 1,500~4,500円/日
④観光施設事業手当	観光課職員	観光施設・観光事業従事	2,000円/月
⑤行旅死亡人取扱手当	行旅死亡人取扱に従事する職員	行旅死亡人の取扱	1,500円/件
⑥用地交渉手当	用地交渉に従事する職員	用地交渉	500円/日
⑦索道主任技術者手当	索道主任技術者		10,000円/月
⑧索道主任手当	索道主任	主任業務に従事した期間	5,000円/月

(5) 時間外勤務手当

27年度決算	支給実績	5,128千円
	職員1人当たり平均支給年額	83千円
26年度決算	支給実績	4,251千円
	職員1人当たり平均支給年額	55千円

(注) 職員1人当たり平均支給額を算出する際の職員数は「支給実績(27年度決算)」と同じ年度の4月1日現在の総職員数(管理職員、教育職員等、制度上時間外勤務手当の支給対象とはならない職員を除く。)であり、短時間勤務職員を含む。

(6) その他の手当 (平成28年4月1日現在)

手当名	内容及び支給単価	国の制度との異同及び異なる内容	支給実績 (平成27年度決算)	支給職員1人当たり 平均支給年額 (平成27年度決算)																																												
扶養手当	・扶養親族のある職員に支給 <table border="1"> <tr><td>配偶者</td><td>13,000円</td></tr> <tr><td>配偶者のない扶養親族1人目</td><td>11,000円</td></tr> <tr><td>配偶者以外の扶養親族1人につき</td><td>6,500円</td></tr> <tr><td>満16歳の年度初めから満22歳の年度末までの子1人につき</td><td>5,000円加算</td></tr> </table>	配偶者	13,000円	配偶者のない扶養親族1人目	11,000円	配偶者以外の扶養親族1人につき	6,500円	満16歳の年度初めから満22歳の年度末までの子1人につき	5,000円加算	同	6,167,714円	212,680円																																				
配偶者	13,000円																																															
配偶者のない扶養親族1人目	11,000円																																															
配偶者以外の扶養親族1人につき	6,500円																																															
満16歳の年度初めから満22歳の年度末までの子1人につき	5,000円加算																																															
住居手当	借家…家賃に応じて支給 上限27,000円 持ち家…所有する自宅に居住し、新築・購入 5年まで2,500円(H21.12廃止)	同	2,837,500円	315,278円																																												
通勤手当	交通機関等の利用者 ・運賃等相当額が55,000円以下については 運賃相当額 ・自動車使用者等…通勤距離に応じて支給 <table border="1"> <tr><td>2km未満</td><td>不支給</td></tr> <tr><td>2km以上 3km未満</td><td>4,500円</td></tr> <tr><td>3km以上 4km未満</td><td>5,600円</td></tr> <tr><td>4km以上 5km未満</td><td>6,700円</td></tr> <tr><td>5km以上 6km未満</td><td>7,800円</td></tr> <tr><td>6km以上 7km未満</td><td>8,900円</td></tr> <tr><td>7km以上 8km未満</td><td>10,000円</td></tr> <tr><td>8km以上 9km未満</td><td>11,100円</td></tr> <tr><td>9km以上</td><td>12,200円</td></tr> </table>	2km未満	不支給	2km以上 3km未満	4,500円	3km以上 4km未満	5,600円	4km以上 5km未満	6,700円	5km以上 6km未満	7,800円	6km以上 7km未満	8,900円	7km以上 8km未満	10,000円	8km以上 9km未満	11,100円	9km以上	12,200円	同 <table border="1"> <tr><td>～5</td><td>2,000円</td></tr> <tr><td>5～10</td><td>4,100円</td></tr> <tr><td>10～15</td><td>6,500円</td></tr> <tr><td>15～20</td><td>8,900円</td></tr> <tr><td>20～25</td><td>11,300円</td></tr> <tr><td>25～30</td><td>13,700円</td></tr> <tr><td>30～35</td><td>16,100円</td></tr> <tr><td>35～40</td><td>18,500円</td></tr> <tr><td>40～45</td><td>20,900円</td></tr> <tr><td>45～50</td><td>21,800円</td></tr> <tr><td>50～55</td><td>22,700円</td></tr> <tr><td>55～60</td><td>23,600円</td></tr> <tr><td>60～</td><td>24,500円</td></tr> </table>	～5	2,000円	5～10	4,100円	10～15	6,500円	15～20	8,900円	20～25	11,300円	25～30	13,700円	30～35	16,100円	35～40	18,500円	40～45	20,900円	45～50	21,800円	50～55	22,700円	55～60	23,600円	60～	24,500円	4,807,026円	98,103円
2km未満	不支給																																															
2km以上 3km未満	4,500円																																															
3km以上 4km未満	5,600円																																															
4km以上 5km未満	6,700円																																															
5km以上 6km未満	7,800円																																															
6km以上 7km未満	8,900円																																															
7km以上 8km未満	10,000円																																															
8km以上 9km未満	11,100円																																															
9km以上	12,200円																																															
～5	2,000円																																															
5～10	4,100円																																															
10～15	6,500円																																															
15～20	8,900円																																															
20～25	11,300円																																															
25～30	13,700円																																															
30～35	16,100円																																															
35～40	18,500円																																															
40～45	20,900円																																															
45～50	21,800円																																															
50～55	22,700円																																															
55～60	23,600円																																															
60～	24,500円																																															
管理職手当	<table border="1"> <tr><td>一種</td><td>6級の課長</td><td>25,554円</td></tr> <tr><td>一種</td><td>5級の課長</td><td>24,222円</td></tr> </table>	一種	6級の課長	25,554円	一種	5級の課長	24,222円	(円) <table border="1"> <tr><td>一種</td><td>117,500～139,300</td></tr> <tr><td>二種</td><td>88,500～104,200</td></tr> <tr><td>三種</td><td>72,700～82,200</td></tr> <tr><td>四種</td><td>55,500～66,400</td></tr> <tr><td>五種</td><td>46,300～51,900</td></tr> </table>	一種	117,500～139,300	二種	88,500～104,200	三種	72,700～82,200	四種	55,500～66,400	五種	46,300～51,900	2,708,724円	338,591円																												
一種	6級の課長	25,554円																																														
一種	5級の課長	24,222円																																														
一種	117,500～139,300																																															
二種	88,500～104,200																																															
三種	72,700～82,200																																															
四種	55,500～66,400																																															
五種	46,300～51,900																																															
管理職員特別勤務手当	・管理職員が休日等に勤務した場合に支給 <table border="1"> <tr><td>課長</td><td>1回8,000円以内</td></tr> </table>	課長	1回8,000円以内	<table border="1"> <tr><td>一種</td><td>12,000円</td></tr> <tr><td>二種</td><td>10,000円</td></tr> <tr><td>三種</td><td>8,000円</td></tr> <tr><td>四種</td><td>6,000円</td></tr> <tr><td>五種</td><td>4,000円</td></tr> </table>	一種	12,000円	二種	10,000円	三種	8,000円	四種	6,000円	五種	4,000円	0円	0円																																
課長	1回8,000円以内																																															
一種	12,000円																																															
二種	10,000円																																															
三種	8,000円																																															
四種	6,000円																																															
五種	4,000円																																															
宿日直手当	・一般の宿日直 <table border="1"> <tr><td>宿直</td><td>4,200円</td></tr> <tr><td>日直</td><td>5,500円</td></tr> </table>	宿直	4,200円	日直	5,500円	宿日直 4,200円	3,745,400円	79,689円																																								
宿直	4,200円																																															
日直	5,500円																																															
寒冷地手当	・下記区分により11月～翌年3月まで月額で支給 (国の4級地に該当) <table border="1"> <tr><th colspan="2">世帯の区分</th><th>月額(円)</th></tr> <tr><td rowspan="2">世帯主</td><td>扶養親族あり</td><td>17,800</td></tr> <tr><td>扶養親族なし (準世帯主)</td><td>10,200</td></tr> <tr><td colspan="2">その他の職員</td><td>7,360</td></tr> </table>	世帯の区分		月額(円)	世帯主	扶養親族あり	17,800	扶養親族なし (準世帯主)	10,200	その他の職員		7,360	・下記区分により11月～ 翌年3月まで月額で支給 (円) <table border="1"> <tr><th>級地</th><th>世帯主</th><th>準世帯主</th><th>その他</th></tr> <tr><td>1</td><td>26,380</td><td>14,580</td><td>10,340</td></tr> <tr><td>2</td><td>23,360</td><td>13,060</td><td>8,800</td></tr> <tr><td>3</td><td>22,540</td><td>12,860</td><td>8,600</td></tr> <tr><td>4</td><td>17,800</td><td>10,200</td><td>7,360</td></tr> </table>	級地	世帯主	準世帯主	その他	1	26,380	14,580	10,340	2	23,360	13,060	8,800	3	22,540	12,860	8,600	4	17,800	10,200	7,360	4,354,320円	60,477円													
世帯の区分		月額(円)																																														
世帯主	扶養親族あり	17,800																																														
	扶養親族なし (準世帯主)	10,200																																														
その他の職員		7,360																																														
級地	世帯主	準世帯主	その他																																													
1	26,380	14,580	10,340																																													
2	23,360	13,060	8,800																																													
3	22,540	12,860	8,600																																													
4	17,800	10,200	7,360																																													
初任給調整手当	・医療職給料表(三)の適用を受ける職員 <table border="1"> <tr><td rowspan="3">支給期間及び月額</td><td>採用の日から1年間</td><td>1,000円</td></tr> <tr><td>上記満了日翌日から1年間</td><td>700円</td></tr> <tr><td>上記満了日翌日から1年間</td><td>400円</td></tr> </table>	支給期間及び月額	採用の日から1年間	1,000円	上記満了日翌日から1年間	700円	上記満了日翌日から1年間	400円	・専門的知識を必要とし、かつ採用による欠員の補充が困難等である官職(医療職給料表(一)の適用を受ける医師、科学技師に関する専門的知識を必要とする者等)の区分に応じ410,900円～20,000円の月額を支給する。	8,400円	8,400円																																					
支給期間及び月額	採用の日から1年間		1,000円																																													
	上記満了日翌日から1年間		700円																																													
	上記満了日翌日から1年間	400円																																														

5 特別職の報酬等の状況（28年4月1日現在）

区 分		給 料 月 額 等		
給料	町 長	681,000 (—)円	(参考) 類似団体における最高/最低額 817,000 円 / 378,500 円	
	副 町 長	608,000 (—)円	678,000 円 / 471,000 円	
	教 育 長	543,000 (—)円	— / —	
報酬	議 長	289,000 (—)円	364,000 円 / 220,000 円	
	副 議 長	211,000 (—)円	285,000 円 / 177,000 円	
	議 員	196,000 (—)円	263,000 円 / 143,000 円	
期末手当	町 長	(27年度支給割合) 6月期 1.55 月分		
	副 町 長	12月期 1.60 月分		
	教 育 長	(27年度支給割合) 6月期 1.55 月分		
	議 長	12月期 1.60 月分		
退職手当	町 長	(算定方式) 給料月額 (681,000円) × 在職月数 × 0.425		(1期の手当額) 13,892,400 円
	副 町 長	給料月額 (608,000円) × 在職月数 × 0.254		7,412,736 円
	教 育 長	給料月額 (543,000円) × 在職月数 × 0.19		4,952,160 円
				(支給時期) 任期毎

(注) 1 給料及び報酬の () 内は、減額を行う前の金額です。

2 退職手当の「1期の手当額は、4月1日現在の給料月額及び支給率に基づき、1期（4年＝48月）勤めた場合における退職手当の見込額である。

6 職員数の状況

(1) 部門別職員数の状況と主な増減理由

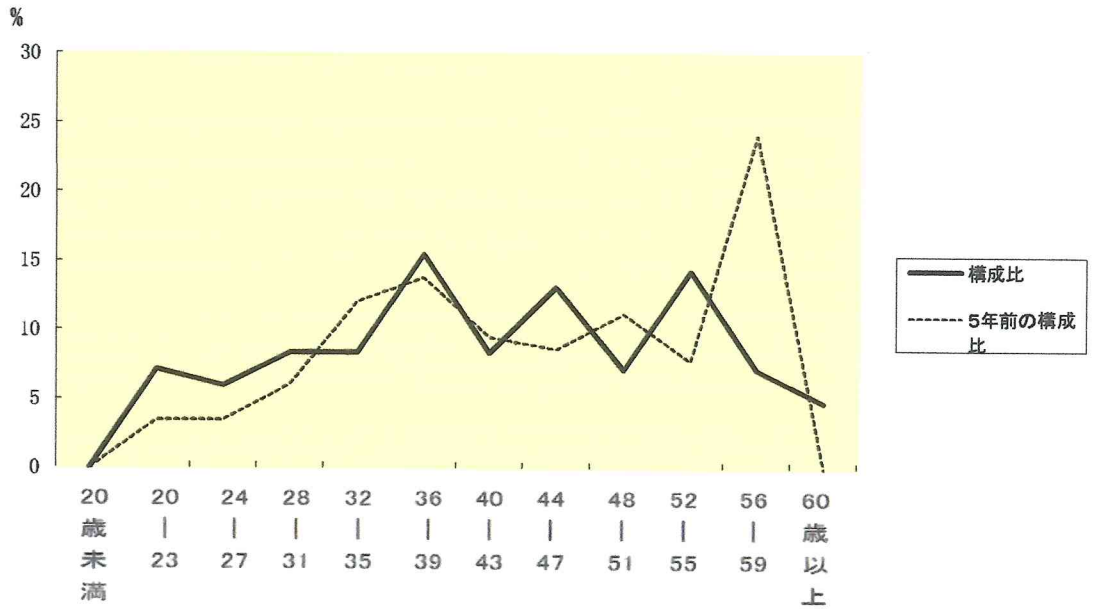
(各年4月1日現在)

分 区	職 員 数		対前年 増減数	主な増減理由	
	平成28年	平成27年			
普通会計部門	議 会	1	1	0	
	総 務	22	19	3	1係を2係に分割（総務財政係の1係を庶務係と財政係に分割）
	税 務	4	5	△ 1	欠員不補充
	労 働	0	0	0	
	農 林 水 産	6	5	1	欠員補充
	商 工	6	4	2	係の増（観光課を観光商工課とし商工係の1係を増）
	土 木	4	4	0	
	民 生	14	10	4	1係を3係に分割、保育士の採用と職務異動
	衛 生	4	5	△ 1	欠員不補充
	計	61	53	8	《参考》 人口10,000人当たり職員数 80.33 人 (類似団体の " 153.09 人)
教育部門	9	9	0		
消防部門	0	0	0		
小 計	70	62	8	《参考》 人口10,000人当たり職員数 92.18 人 (類似団体の " 126.84 人)	
公営企業等 会計部門	病 院	0	0	0	
	水 道	3	3	0	
	索 道	5	3	2	欠員補充
	下 水 道	2	2	0	
	そ の 他	4	4	0	
小 計	14	12	2		
合 計	84 [156]	74 [156]	10	《参考》 人口10,000人当たり職員数 110.61 人	

(注) 1 職員数は一般職に属する職員数である。

2 []内は、条例定数の合計である。

(2) 年齢別職員構成の状況 (平成 28 年 4 月 1 日現在)



区分	20歳未満	20歳～23歳	24歳～27歳	28歳～31歳	32歳～35歳	36歳～39歳	40歳～43歳	44歳～47歳	48歳～51歳	52歳～55歳	56歳～59歳	60歳以上	計
職員数	0人	6人	5人	7人	7人	13人	7人	11人	6人	12人	6人	4人	84人

(3) 職員数の推移

(単位: 人・%)

年度 部門別		H23年	H24年	H25年	H26年	H27年	H28年	過去5年間の増減数(率)
普通会計	一般行政	73	72	66	65	53	61	△ 12 (△ 16.44 %)
	教育	13	13	11	10	9	9	△ 4 (△ 30.77 %)
	消防	0	0	0	0	0	0	0 (0.00 %)
	計	86	85	77	75	62	70	△ 16 (△ 18.60 %)
公営企業等会計		31	29	16	15	12	14	△ 17 (△ 54.84 %)
総合計		117	114	93	90	74	84	△ 33 (△ 28.21 %)

(注) 1 各年における定員管理調査において報告した部門別職員数。

2 H26年までは教育部門に教育長を含む。

7 公営企業職員の状況

(1) 水道事業

① 職員給与費の状況

ア 決算

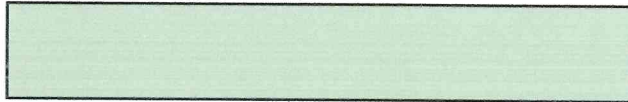
区分	総費用 A	純損益又は 実質収支	職員給与費 B	総費用に占める 職員給与費比率 B/A	(参考) 25年度の総費用に占める 職員給与費比率
	千円	千円	千円	%	%
年度 27	260,042	25,758	20,626	7.9	6.3

区分	職員数 A	給 与 費				一人当たり 給与費B/A
		給料	職員手当	期末・勤勉手当	計 B	
	人	千円	千円	千円	千円	千円
年度 27	4	12,425	946	3,102	16,473	4,118

(参考) 類似団体平均 一人当たり給与費
千円 6,190

- (注) 1 職員手当には退職手当を含まない。
2 職員数は、平成28年3月31日現在の人数である。

イ 特記事項



② 職員の基本給、平均月収額及び平均年齢の状況 (平成 28 年 4 月 1 日現在)

区 分	平均年齢	基本給	平均月収額
企業職	49.9 歳	294,466 円	320,097 円
類似団体平均 (水道事業)	44.7 歳	346,797 円	514,785 円

- (注) 類似団体平均は 1 基本給は、給料+扶養手当+調整手当の額を含みます。
2 平均月収額は、期末・勤勉手当等を含みます。

③ 職員の手当の状況

ア 期末手当・勤勉手当

企業職	立科町	類似団体平均 (水道事業)
1人当たり平均支給額(27 年度) 1,282 千円	1人当たり平均支給額(27 年度) 1,318 千円	1人当たり平均支給額(27 年度) 1,464 千円
(27 年度支給割合) 期末手当 2.60 月分 (1.45) 月分 勤勉手当 1.60 月分 (0.75 月分)	(27 年度支給割合) 期末手当 2.60 月分 (1.45) 月分 勤勉手当 1.60 月分 (0.75 月分)	
(加算措置の状況) 職制上の段階、職務の級等による加算措置 ・役職加算 5~15%	(加算措置の状況) 職制上の段階、職務の級等による加算措置 ・役職加算 5~15%	(加算措置の状況)

イ 退職手当 (平成 28 年 4 月 1 日現在)

企業職	立科町	類似団体平均 (水道事業)
(支給率) 自己都合 勤続・定年 勤続20年 20.445 月分 25.55625 月分 勤続25年 29.145 月分 34.58250 月分 勤続35年 41.325 月分 49.59 月分 最高限度額 49.59 月分 49.59 月分 (その他の加算措置) ・ 定年前早期退職特例措置 (2~20%加算)	(支給率) 自己都合 勤続・定年 勤続20年 20.445 月分 25.55625 月分 勤続25年 29.145 月分 34.58250 月分 勤続35年 41.325 月分 49.59 月分 最高限度額 49.59 月分 49.59 月分 (その他の加算措置) ・ 定年前早期退職特例措置 (2~20%加算)	
1人当たり平均支給額 0 千円	1人当たり平均支給額 2,247 千円	1人当たり平均支給額 15,286 千円

- (注) 退職手当の1人当たり平均支給額は、27年度に退職した全職種に係る職員に支給された平均額である。

ウ 地域手当

支給なし

エ 特殊勤務手当 (平成 28 年 4 月 1 日現在)

支給実績 (27年度決算)	29,200			円
支給職員1人当たり平均支給年額 (27年度決算)	7,300			円
職員全体に占める手当支給職員の割合 (27年度)	100.0			%
手当の種類 (手当数)	8			種類
手当の名称	主な支給対象職員	主な支給対象業務	左記職員に対する支給単価	
①滞納整理手当	公金滞納整理従事者	滞納整理	400円/日	
②感染症等防疫作業手当	感染症防疫作業従事者	感染症等防疫作業	500円/件	
③自動車乗用手当	特殊自動車運転手	運転業務	3,000円/月	
	マイクロバス運転手		走行距離により 1,500~4,500円/日	
④観光施設事業手当	観光課職員	観光施設・観光事業従事	2,000円/月	
⑤行旅死亡人取扱手当	行旅死亡人取扱に従事する職員	行旅死亡人の取扱	1,500円/件	
⑥用地交渉手当	用地交渉に従事する職員	用地交渉	500円/日	
⑦索道主任技術者手当	索道主任技術者		10,000円/月	
⑧索道主任手当	索道主任	主任業務に従事した期間	5,000円/月	

オ 時間外勤務手当

27 年度決算	支給実績	214	千円
	職員1人当たり平均支給年額	54	千円
26 年度決算	支給実績	125	千円
	職員1人当たり平均支給年額	42	千円

(注) 1 時間外勤務手当には、休日勤務手当を含む7。

2 職員1人当たり平均支給額を算出する際の職員数は「支給実績(27年度決算)」と同じ年度の4月1日現在の総職員数(管理職員、教育職員等、制度上時間外勤務手当の支給対象とはならない職員を除く。)であり、短時間勤務職員を含む。

カ その他の手当 (平成 28 年 4 月 1 日現在)

手当名	一般行政職との 異同及び異なる 内容	支給実績	支給職員1人当たり 平均支給年額
		(平成27年度決算)	(平成27年度決算)
扶 養 手 当	同	432,000 円	432,000 円
住 居 手 当	同	0 円	0 円
通 勤 手 当	同	108,000 円	54,000 円
管 理 職 手 当	同	0 円	0 円
管理職員特別勤務手当	同	0 円	0 円
宿 日 直 手 当	同	0 円	0 円
寒 冷 地 手 当	同	162,600 円	40,650 円